



KLASİK ARKEOLOJİYE GİRİŞ II

Dr. Öğr. Üyesi Akın TEMÜR

Sunumda yer alan tüm fotoğraflar telif hakkına sahiptir. Yalnızca eğitim amaçlı olarak kullanılmıştır. Başka bir amaç için kullanılamaz. Metin kısmı Prof. Dr. Cevat BAŞARAN'ın «Arkeolojiye Giriş» kitabından uyarlanmıştır.

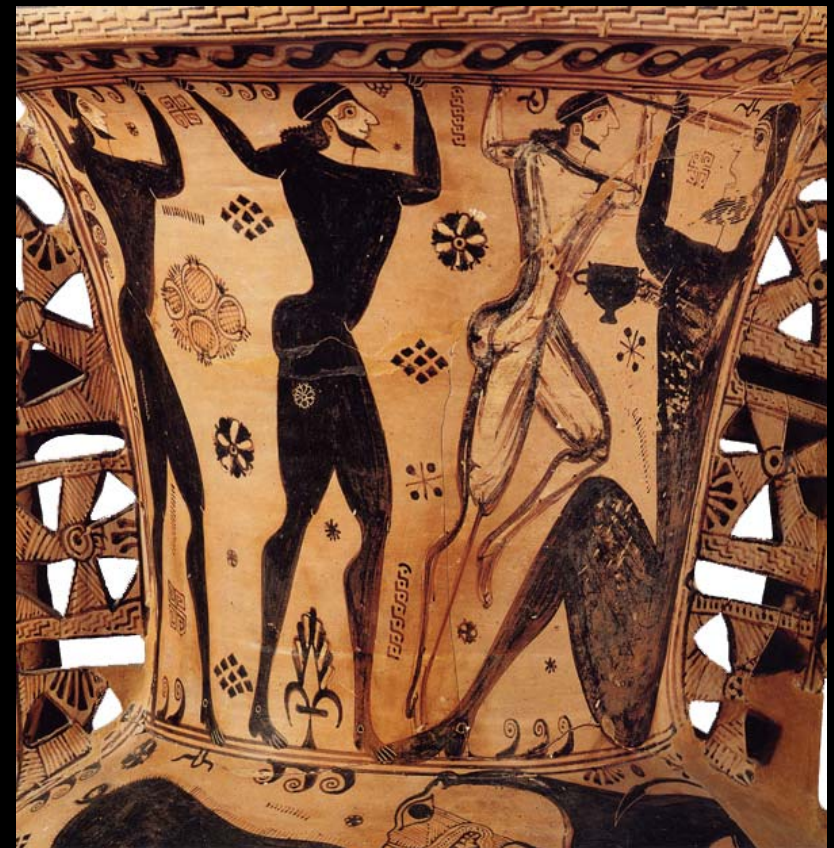
ATİKA SİYAH VE KIRMIZI FİGÜR SANATÇILARI

Erken Siyah Figür Seramiği:

Siyah figür seramiğine geçişte Geç Protoattik özelliğın zaman zaman devam ettiğini bununla birlikte Korinth seramiğinin etkilerinin olduğunu da görüyoruz. Bu döneme ait en erken eser veren sanatçının Polyphem Ressamı olduğu kabul ediliyor. Dönemin ustaları, özellikle Atinalı sanatçılar genelde minyatür çalışmalar ortaya koyarken Polyphem Ressamı büyük kap formları üzerinde çalışıyor.

Polyphem Ressamı (M.Ö. 670-600):

Eleusis Vazosu, sanatçıya ait tek vazodur. Eleusis'te ele geçmiştir. Aynı zamanda sanatçının isim vazosudur. Polyphem Ressamı Atika Protogeometrik dönem sonlarına ve Protoattikten Erken Siyah Figüre geçiş dönemi sanatçısıdır. Bu yüzden vazolarında Protoattik, Korinth ve Erken Atika Siyah Figür özellikleri görülür.





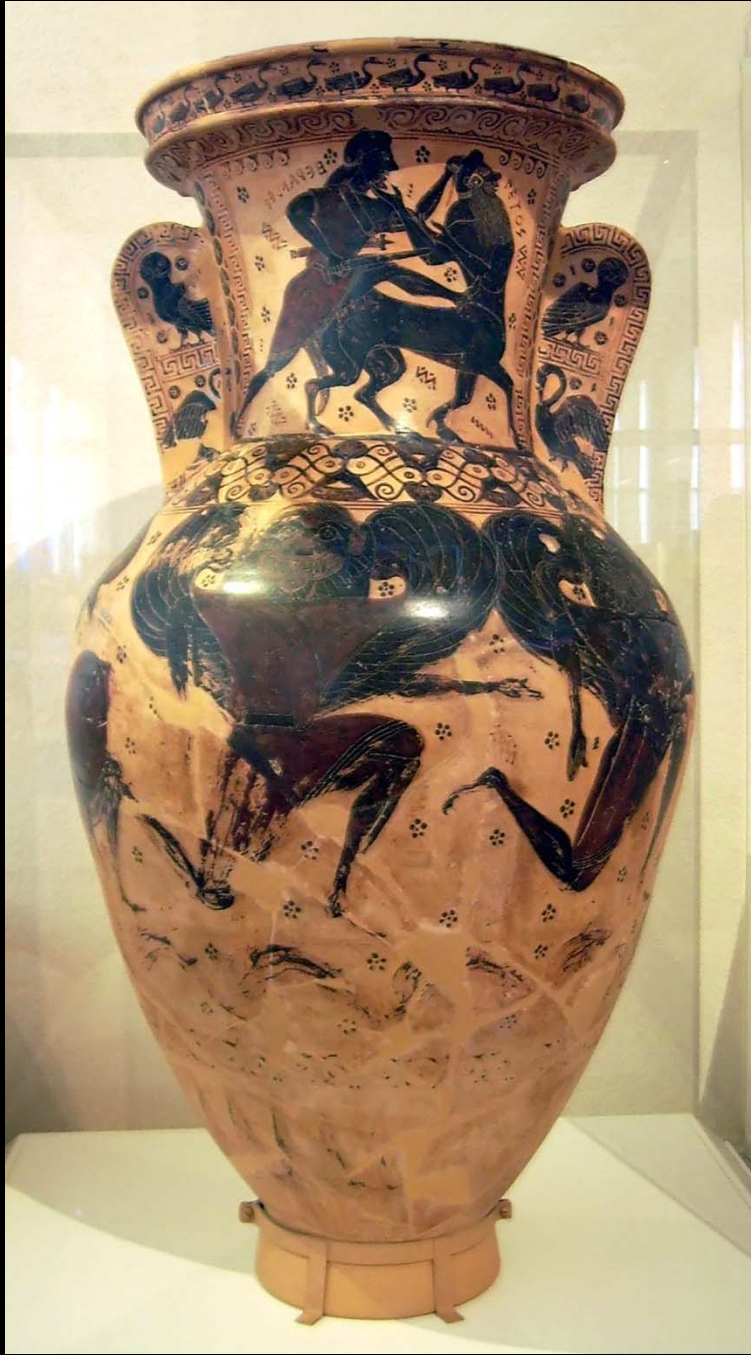
Berlin A- 34 Ressamı (630-620):

Sanatçı, Beazley'in yaptığı araştırmaya göre en erken Siyah Figür seramik sanatçısıdır. Eserlerinde geçiş dönemi özelliklerini yansıtır. Adını Berlin Bergama Müzesi'nde bulunan kotyle kraterinden alır. Kadın yüzlerini çok ayrıntılı verdiği için Kadın Ressamı da denir. Siyah Figür seramiğine geçiş özelliği gösterdiğinden Korinth seramik etkisi de görülür. Az sayıda eseri ele geçmiştir.



Nessos Ressamı (620-600):

Bir çok arařtırmacı tarafından gerek anlamda en Erken Siyah Figür seramik sanatısı olarak kabul edilir. Adını Berlin'deki boyunlu amphora üzerindeki konudan alır. Ressam erken Siyah Figür sanatısı olsa da Korinth seramiđi etkisinde de kalmıřtır. Bu yüzden vazolarında mitolojik konu ve peřpeře giden hayvanları iřler.





Piraeus Ressamı (620-600):

Nessos'la çağdaş olan Piraeus Ressamı bezediği kylix ve lekane türü kaplarıyla tanınır. Vazolarında genelde hayvan firiz kuşağı vardır. Aslanlarında Nessos'a göre daha ince yapı söz konusu iken figürün ayrıntılarında katı çizgi olduğu dikkati çeker. Doldurma rozetleri açısından Berlin A-34 Ressamı'na benzerlik gösteren Piraeus Ressamı vazolarının dudak kısmını kırık çizgi bandıyla süslüyor.



Gorgo Ressamı (600-570):

6. yy.'ın başlangıcında, Atika Siyah Figür seramiğinde önemli deęişikliklerin olduęu gözlenir. Bu dönemde çeşitli yeni vazo formları ve bezemeleri ortaya çıkar. Hayvan figürlerine yoğunluk verilmiş firiz bezemesi Korinth seramiğinden etkilenerek tüm vazoların üzerine yansıtılıyor. Ortaya konan yeni seramik türü Grek dünyasının, Karadeniz'den Libya'ya, Suriye'den İspanya'ya kadar olan bütün bölgelerinde aynı formlarda ve aynı bezeme anlayışında görülür.





Kerameikos Ressamı (600-575):

Gorgo Ressamı ile yaklaşık aynı evrede eser vermiřtir. Adını Kerameikos'ta ele geen eserinden alır. Az sayıda eser vermiřtir. izdiđi figürler Gorgo Ressamı'ndan daha ayrıntısızdır. ođunlukla tek yada iki figürlü mitolojik sahneleri, vazo üzerinde oluřturduđu firizlere metop řeklinde iřler.



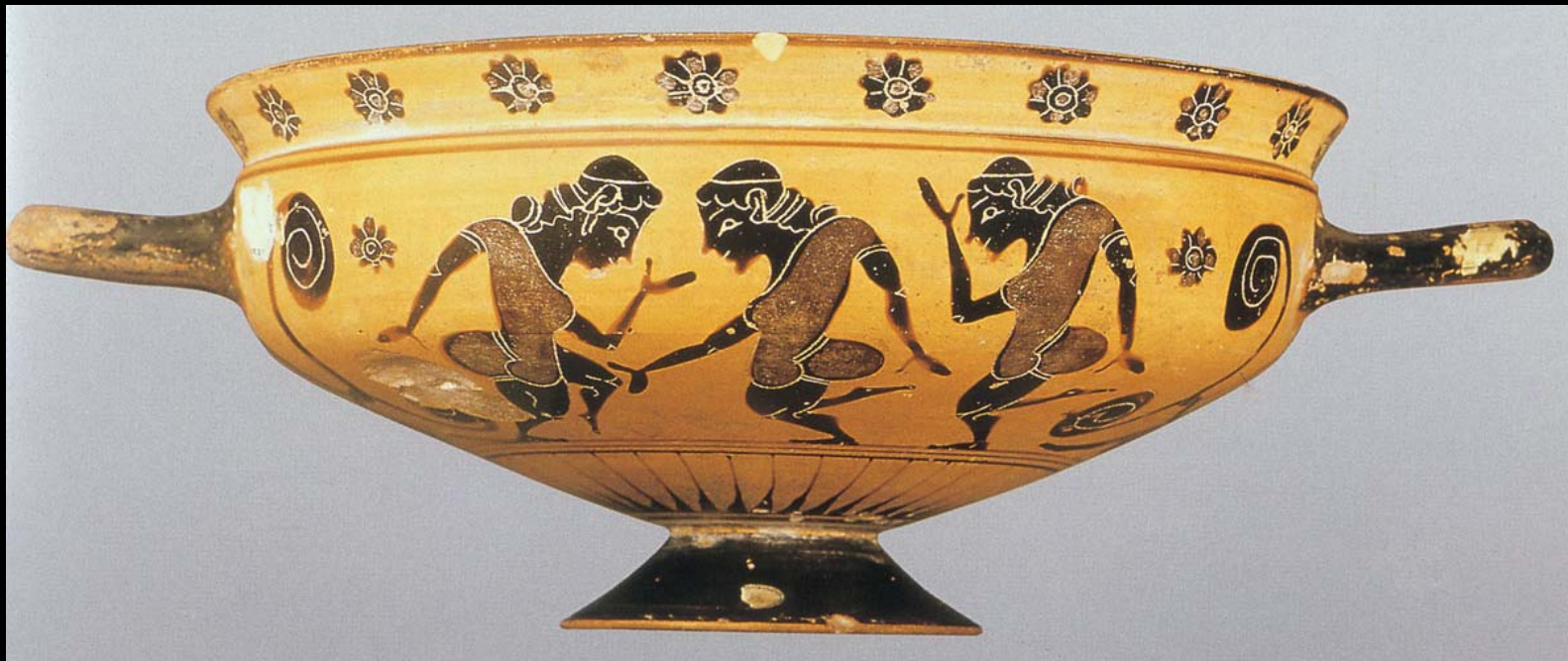
Atbaşı Ressamı (600-570/550):

Sanatçı karınlı amphoraların yeni bir tipiyle karřımıza çıkar. Bu vazolar üzerine metop yerleřtirilmiřtir. At bařı protomuyla tanınır. Arka yüz metobuna ise sürekli kontur teknięi ile yapılmıř kadın figürü resmeder. Erken vazolarında bezemelerinde görülen dikdörtgenler firizi, ge dönem vazolarında yoktur. Yüzün üzerinde vazo ressama mâl edilir. oęunda dinsel içerikli firiz kuřaklarıyla karřılařıyoruz. Amphoralarının ölü hediyesinden ok ödöl vazosu olduęu tahmin ediliyor.



Komast Grubu Sanatçıları (585-570):

Araştırmacı Beazley, Gorgo Ressamı'nın takipçisi olarak gösterilen bir grup sanatçıyı, Komast Grubu Ustaları diye nitelendirir. Beazley, sanatçılara KX ve KY Sanatçıları adını verir. Bunları Komast Grubu'nun en önemli sanatçıları olarak gösterir. Sanatçılar Atika Siyah Figür seramiğinde yeni kap formları boyamayı denerler. Özellikle lekane, kylix, skyphos ve kothon türü kaplar bu sanatçılar tarafından sevilerek boyanmaktadır. Komast Grubu Sanatçıları en erken kantauros türü formu üretip boyamışlardır.



Sophilos Ressamı (580-570):

Vazosunun üzerinde imzasını gördüğümüz, gerçek ismiyle tanımlayabildiğimiz bu dönemin tek sanatçısıdır. Elimize geçen dört eserinden birini çömlekçi (epoesen), üçünü ressam (egrapsen) olarak imzalamıştır. Boyadığı vazolar arasında dinos ve amphoralar önemli bir yer utar. Sanatçının vazoları üzerinde izlenen bezeme stili, doğrudan günlük yaşamdan alınmış sahneler ve mitolojik konularla ilgilidir.

Vazolarının çoğunda Gorgo Ressamı'nda olduđu gibi hayvan figürlü firizlere geniş yer vermiştir. Boş alanları da basit yazılar ve doldurma rozetleriyle süslemiştir. Sophilos Ressamı, vazolarında mitolojik sahnelere ağırlık vermesiyle kendinden önceki sanatçılardan farklılık göstermektedir. Sanatçı hem mitolojik anlatımlarda hem de hayvan figürlü sahnelerde ortaya koyduğu ayrıntılı işçilikle, bu dönem için erken sayılabilecek özellikleri vazolarına yansıtarak, Siyah Figür Seramiđi'ne yenilik getirmiştir.





Panter Ressamı (580-570):

Nessos Ressamı için önemli bir kaynak oluřturan, Vari'deki nekropolde ele geen vazolarıyla tanımlanan ressam oğunlukla lekane türü kaplar boyamıřtır. Lekanelerinde dudakta düğümlenmiř giyoř motifi bulunur



C-Ressamı (575-565):

Genelde siana kylix boyamıştır. Adını Korinth seramiğinden alır. Vazolarını Korinth seramiği etkisinde boyar. En çok lekane, kylix, lekythos ve skyphos türü kaplar boyamıştır. Lades kemiği kulplu kylix ilk kez boyamıştır. Vazoları üzerinde Korinth'e has konular olan, kline sahneleri, düello edenler, süvariler, ve komastlara yer vermiştir.



Kleitias Ressamı (580-570):

Sanatçıyı, Etruria'daki Chiusi'de bulunan ve bulucusunun adı olarak "Franois/Fransuva Vazosu" adı verilen eseriyle tanımlıyoruz. 1845'te Aleksandro Franois'in bulduėu ve toplam 638 paradan oluřan vazo, kayıp blmler tamamlanarak 1900 yıllarında arkeoloji dnyasına kazandırılır. Vazonun restorasyonu sırasında birkaç farklı mzede bulunan paraları toplayan A. Franois sonunda voltl krater formunu tařıyan vazoyu oluřturmuřtur.

Vazonun farklı bölümlerinde iki kez Çömlekçi Ergotimos'un, "Ergotimos Eposesen" ve iki kez de Ressam Kleitias'ın "Kleitias Egrapsen" imzasıyla karşılaşırız. Dolayısıyla Sophilos'tan sonra gerçek imzasıyla tanımladığımız ikinci ressam Kleitias olurken, gerçek imzasını bildiğimiz ilk çömlekçide Ergotimos'tur.

Fransuva Vazosu'nun toplam yüksekliği 66 cm'dir. Volütlü krater formu da bu dönem içinde bir yenilik olarak ortaya çıkar. Kabın üzerindeki altı firiz kuşağında 270 insan ve hayvan figürü, bunları açıklayıcı nitelikte 120 yazıt bulunur.

Yazıtlardan bazılarının çeşme yada sunak gibi mimari elemanları tanımladıkları görülür. Vazo üzerinde canlı figürlerden başka sunak, çeşme, ev ve mimari yapılarda bulunmaktadır. Kabın dört firiz kuşağı mitolojik konulara ayrılmış, sadece ayak üzerindeki küçük firiz hayvan ve bitkisel bezemelere ayrılmıştır. Bunun hemen üst kısmındaki geniş firizde antitetik Sfenksler ve Grifonlar ile geyik-aslan, boğa-aslan avı sahnelerine yer verilmiştir.

Kabın üzerindeki firizlerde yer alan konular Őu Őekilde sıralanıyor: Kabın A- yznde dudađın hemen altındaki firizde Meleager ve Herakles'in katıldıđı Kalidon Domuz Avı sahnesi yer alır. İkinci firizde Patraklos'un lm Őenliklerine yer verilmiŐ. Kabın B- yznde birinci firiz kuŐađında, Theseus'un Minotauros Canavarı'ndan kurtardıđı Atinalı gen kız ve erkeklerle Atina'ya dnŐ, zafer dansı geranos? Őeklinde tasvir edilmiŐtir.

İkinci firizde ise Kentauros ve Lapit mücadelesine yer verilmiştir. Üst kısım A ve B yüzü olarak boyanırken omuz ve alttaki firizler tam firiz kuşağı olarak düşünülmüştür. Tüm vazoyu çevreleyen ve kulplar arasından geçen firiz kuşağında yeni evli Peleus ve Thetis'i ziyarete gelen Tanrılar geçidi yansıtılmış. Peleus ev önünde, Thetis açık kapının içinde gösterilmiş. Konunun devamında Akhilleus ve Troilos arasındaki mücadele ve Troia'nın çöküş sahnesi olan Priamos'un Troia surlarından dışarıyı izlemesi yansıtılmıştır.

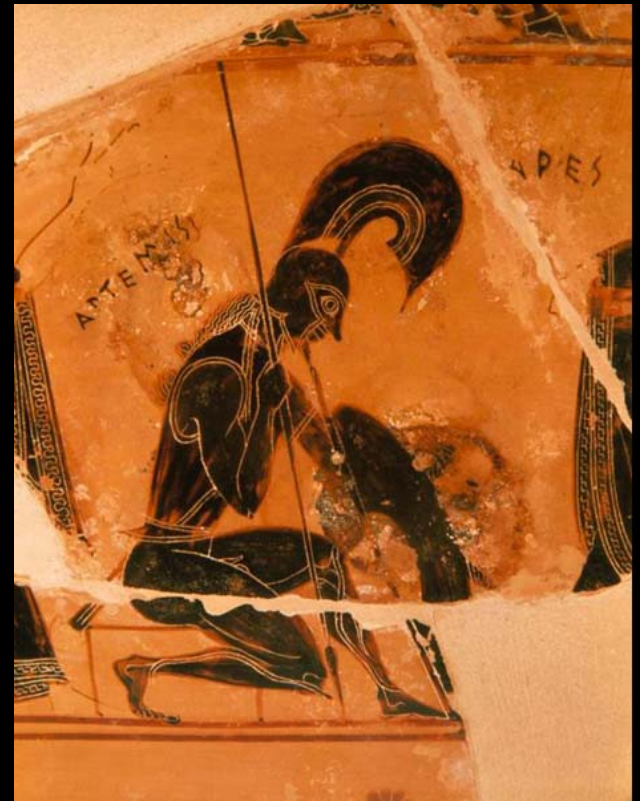
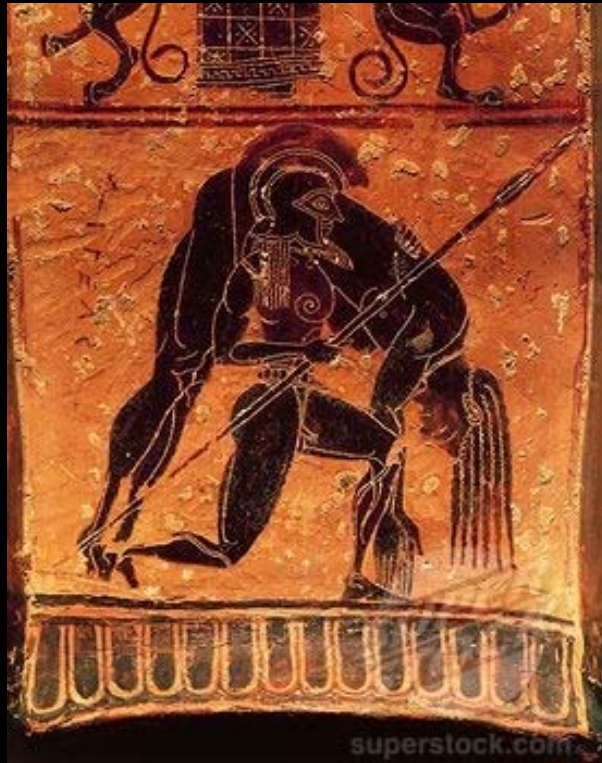
Onun altında Hephaistos'un Olympos'a dönüşü ayrıntılı bir biçimde ortaya konmuş. Oldukça geniş tutulan kulpların üzerinde ise birinci kulpta bir Gorgo ve Artemis'in "pothnia theron" hali, ikinci kulpta ise Akhilleus'un cansız bedenini taşıyan Aias'a yer verilmiştir. Beşinci firiz kuşağı tümüyle hayvan figürleri ile doldurulmuş onunda altıda şualar yer alır. Vazoyu baştan ayağa bezeyen Kleitias, kabın ayağı üzerinde eğlenceli konu olan Pigme'lerin turna kuşlarıyla olan mücadelesine yer vermiştir.











Akropol 606 Ressamı (570-560):

Sanatçı adını Atina Akropol Müzesi'nde bulunan eserinin envanter numarasından alır. Bu eseri üzerindeki anlatımlı sahnede, savaşçıların ve savaş arabalarının katıldığı hareketli bir savaş sahnesi yer alan bir dinos parçasıdır. Sanatçı genelde eserleri üzerinde bir ana firiz kuşağına yer vermiştir. Diğer kısımları gruplar halinde işlenen hayvan figürleri, bitkisel elemanlar ve şua motifleriyle bezenmiştir.



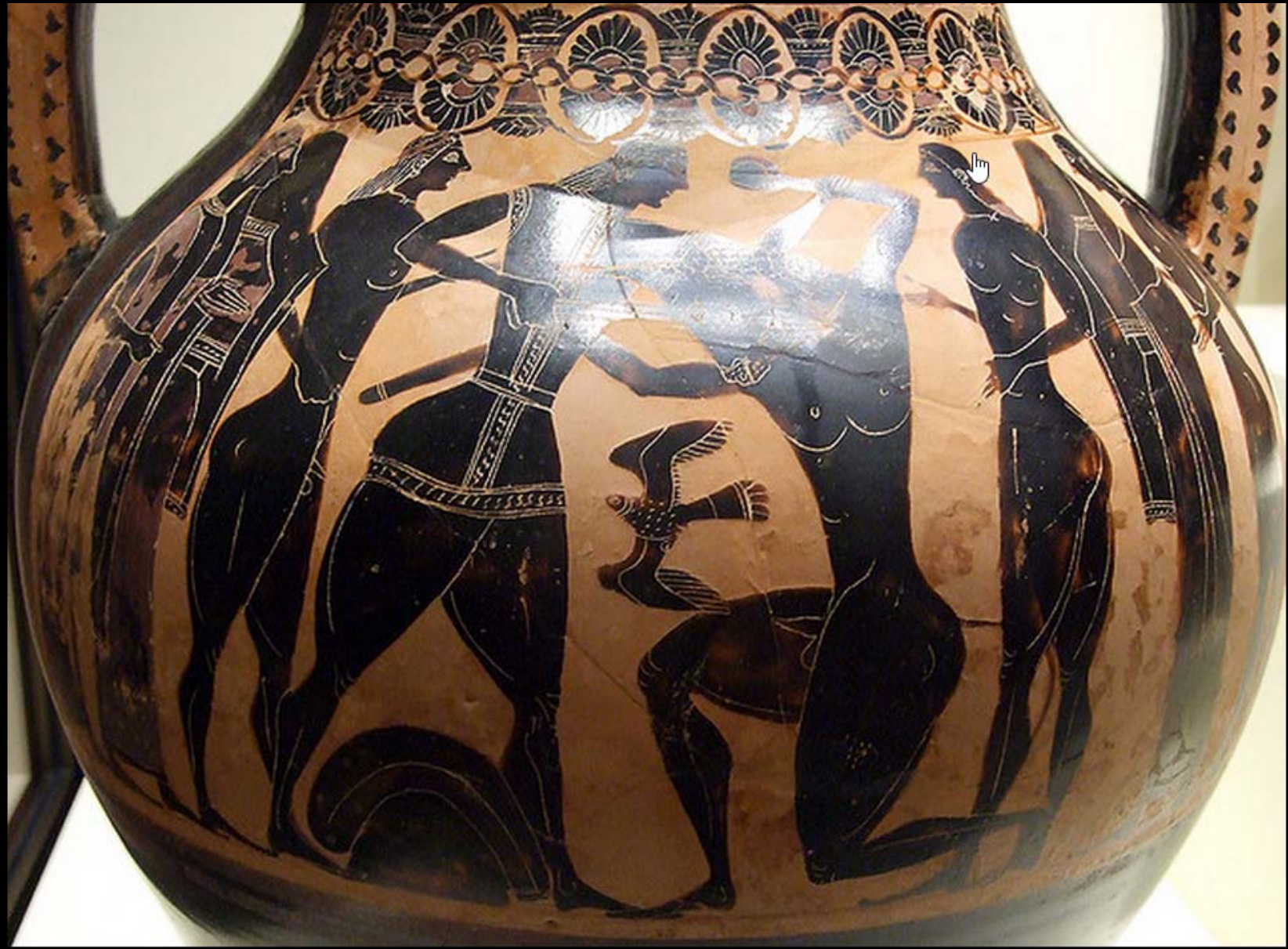
OLGUN SİYAH FİGÜR

Lydos (560-540):

Olgun Siyah Figür içinde kaliteli eserler vermesi ve bu döneme getirdiği yeni özellikleri ile tanıdığımız Lydos, anlatımlarında rastlanan bazı benzerlikler dolayısıyla Akropol-606 Ressamı'ndan etkilenmiştir. Ancak ortaya koyduğu yeniliklerle kendinden sonraki Amasis ve Exekias'a yol gösterici olmuştur. Sanatçı vazolarının üzerine yansıttığı anlatımlı sahnelerde az sayıda hayvan figür firizine yer verirken daha çok mitolojik ve günlük yaşamla ilgili konuları gerçek ölçüde resmetmiştir.

Ele aldığı yaşamlarla ilgili ve canlı konular nedeniyle sanatçının Anadolu-Lydialı olduğu adını da buradan aldığı sanılıyor. Ele geçen vazolarının ikisinin üzerinde “Ho Lydos” = “Lydialı” (ben yaptım) şeklinde imzalanıyor. Diğer vazolarıyla birlikte karşılaştığımızda bu imzanın, bir ressam imzası “egrapsen” şeklinde atıldığı kabul edilir. Bu imzaya dayanılarak sanatçının kendisinin ya da ailesinin Lydialı olduğu; sanatçının Kral Kroisos’un egemenliği döneminde göçmen olarak Lydia’dan Atina’ya geldiği sonucuna varılıyor. Bununla birlikte Lydos Atina’da doğmuş, mesleğini burada öğrenmiş olabilir.





Amasis Ressamı (560-525):

Olgun Siyah Figür'ün önemli sanatçısıdır. Aynı dönemin ilk ustası Lydos'un sanat stilini alıp daha ileri aşamaya götürmüştür. Böylece kendinden sonra gelen Exekias'ın heykel görünümlü figürlerine, Amasis'in figürleri alt yapı oluşturmuştur. Olgun Siyah Figür içinde Amasis'in özelliği Lydos ve Exekias arasında bir köprü görevi görmesidir. Amasis'in sanat stilinde karşılaştığımız bazı özellikler Atika Siyah Figür seramiğinin genel yapısına yabancı nitelikler taşımaktadır



2





Amasis, tümü tek bir sanatçı tarafından boyanmış sekiz tane figürlü vazoyu “epoesen” çömlekçi olarak imzalamıştır. Lydos içinde iki vazo yapan Amasis, çok sayıda küçük usta kylix de boyamıştır. Antik kaynaklardan sanatçının bazı Kırmızı Figür sanatçıları içinde kylixler yaptığını öğreniriz. Bu bilgiler dışında çömlekçi ve Amasis’in aynı kişi olduğu anlaşılıyor. “Amasis” ismi Mısır’da yaygın bir isim olan “Ahmosis”in Helenleştirilmiş biçimidir.

Tarihi kaynaklardan Mısır'ı, İÖ. 570'ten itibaren egemenliğinde tutan "Ahmosis" adlı firavun olduğunu öğreniyoruz. Ancak Amasis Ressamı'nın bu firavun ardından adlandırılması için 570 tarihi geç bir tarih olarak karşımıza çıkar. Dolayısıyla çömlekçi ve ressam olan Amasis'in en erken vazolarında imzasının olmayışı da göz önüne alınarak ismini daha sonradan "Ahmosis" isimli firavunun isminden almış olabileceği kabul ediliyor.

Sanatçının vazolarında rastlanan bazı özellikler, onun Mısır'a kadar uzanan isim kökenine, olasılıkla da Naukratis'te geçirdiği ilk çocukluk yıllarına işaret ediyor. Bu yüzden Mısır tipi alabastronunda Atika bölgesine ilk kez Amasis tarafından taşındığı kabul ediliyor. Exekias'ın iki vazosu üzerinde rastlanılan ve "Amasis" ve "Amasos" isimlerinin de birer zenci ismi olmasından çömlekçi ve ressam Amasis'in de Mısır kökenli bir usta olabileceği düşünülüyor.