



## AKADEMİK ARAŞTIRMALARDA OKUL TEMELLİ VERİ TOPLAMA SÜREÇLERİ: TÜRKİYE İÇİN YÖNTEMSSEL ÖNERİLER

SCHOOL-BASED DATA COLLECTION PROCESSES IN ACADEMIC RESEARCH: METHODOLOGICAL RECOMMENDATIONS FOR TURKEY

**Huri Gül BAYRAM GÜLAÇTI**

Arş. Gör. Dr., Ankara Hacı Bayram Veli Üniversitesi, Psikoloji Bölümü, Gelişim Psikolojisi Ana Bilim Dalı, hurigulbayram@gmail.com

**Ayşe Büşra İPLİKÇİ**

Arş. Gör. Dr., Akdeniz Üniversitesi, Psikoloji Bölümü, Gelişim Psikolojisi Ana Bilim Dalı, busraiplikci@akdeniz.edu.tr

### Makale Bilgisi

Türü: Araştırma makalesi  
Gönderildiği tarih: 3 Eylül 2021  
Kabul edildiği tarih: 11 Kasım 2021  
Yayınlanma tarihi: 28 Aralık 2021

### Article Info

Type: Research article  
Date submitted: 3 September 2021  
Date accepted: 11 November 2021  
Date published: 28 December 2021

### Anahtar Sözcükler

Gelişim Psikolojisi; Veri Toplama; Okul Temelli Araştırma; Güncel Uygulamalar.

### Keywords

Developmental Psychology; Data Collection; School-based Research; Current Practices

### DOI

10.33171/dtcfjournal.2021.61.2.24

### Öz

Okul ortamları çocuklardan, ergenlerden, ailelerden ve/ya öğretmenlerden veri toplamak amacıyla araştırmacılar tarafından sıklıkla tercih edilmektedir. Bilimsel araştırmalar için okul temelli çalışmalarda geçerli ve güvenilir verilerin toplanması çocuk ve ergen araştırmaları, geliştirilmesi planlanan araştırma uygulamaları ve müdahale programları için büyük önem taşımaktadır. Son yıllarda, Türkiye’de okul araştırmalarının yaygınlaşması ve Türkiye Cumhuriyeti Milli Eğitim Bakanlığı’nun okul temelli araştırmalardaki standardizasyonun sağlanması ile ilgili çalışmaları sayesinde bu süreç araştırmacılar için daha gelişmiş ve belirli olsa da uygulamacılar için süreci aktaran çok az Türkçe bir bilimsel kaynak bulunmaktadır. Ayrıca, araştırmacılar makalelerinde okullara başvuru ve veri toplama süreçlerine yöntem bölümünde kısaca değinmektedir fakat bu bilgilerde genellikle uygulamanın pratikleri yer almamaktadır. Bu makalede, Türkiye’de ve dünyada uygulanan okul temelli veri toplama sürecindeki çeşitli prosedürleri son yıllarda farklı şehirlerde ve farklı yaş gruplarıyla yaptığımız araştırmalardaki deneyimlerimize harmanlayarak araştırmacılar için önerilerde bulunmayı hedeflemekteyiz. Bu amaçla, ilk olarak, okul temelli verilerin araştırmacılara sağladığı avantajlar ve araştırmacıların yaşayabilecekleri güçlükler anlatılmıştır. Daha sonra, güncel uygulamalar ve bilimsel çalışmalar ışığında veri toplama sürecine hazırlık, verilerin toplanması ve verinin korunması süreçleri beş ana başlıkta (Gerekli Kurumsal Onayların Alınması, Okul Yönetimi ve Öğretmenlerle İş Birliği, Katılımcılara Ulaşma ve Araştırmaya Katılım, Veri Toplama Sürecinin Planlanması, Veri Toplama Süreci ve Sonrası) anlatılmıştır. Bahsedilen konuların ve önerilerin, araştırmacılara okul temelli yürütmeyi planladıkları bilimsel araştırma süreçlerinde yardımcı olmasını umuyoruz.

### Abstract

Researchers frequently prefer school environments to collect data from children, adolescents, families, and/or teachers. Collecting valid and reliable data in school-based studies for scientific research is of great importance for child and adolescent research, research development practices, and intervention programs. In recent years, this process has become more advanced and specific due to the widespread use of school research in Turkey and the efforts of the Ministry of National Education of the Republic of Turkey to ensure standardization in school-based research. However, there have been very limited Turkish scientific resources which convey these processes in detail. In addition, articles briefly cover methods of applying to school permissions and data collection processes in their articles. In the current study, we aim to make suggestions for researchers and educators by integrating the various procedures in the school-based data collection process in Turkey by providing examples from previous data collection experiences. For this purpose, first, the advantages of school-based data for researchers and the difficulties that researchers may experience are explained. Then, in the light of current practices and scientific studies, the prior steps to the data collection process, details of the data collection procedures, and data protection issues are covered under five main headings (Obtaining Required Institutional Approvals, Cooperation with School Administration and Teachers, Reaching Participants and Participation in Research, Planning the Data Collection Process, and Data Collection Process and Afterwards) are explained. We hope that the mentioned topics and suggestions will guide researchers in the scientific research processes they plan to conduct with school-based research.

## Giriş

Okul ortamları çocuklardan, ergenlerden, ailelerden ve/ya öğretmenlerden veri toplamak amacıyla araştırmacılar (örneğin, gelişim psikologları, sağlık araştırmacıları, eğitim araştırmacıları) tarafından sıklıkla tercih edilebilmektedir. Bunun başlıca nedeni, okul temelli verilerin araştırmacılara sağladığı birtakım yararlarıdır. Okul temelli araştırmalarda; hedef katılımcıların ulaşılabilirliği, potansiyel katılımcı ihtimalinin yüksek olması, katılımcı başına düşen maliyetin azalması, okul ortamının öğrenciler, veliler, öğretmenler ve çevre ile ilgili sosyo-ekonomik ve bağlamsal bilgi sağlaması, müdahale programlarının kolaylıkla uygulanabilirliği, kuşak araştırmaları ve kesitsel veri toplanabilmesi için ortam sağlaması gibi avantajlar oluşabilmektedir (Smit, Zwart, Spruit, Monshouwer ve van Ameijden, 2002, s. 268-269). Örneğin, araştırmacıların çalışmalarını belirli bir yaş grubundaki katılımcılarla yürütmeyi veya temsili örnekleme ulaşmayı hedeflemesi okullar aracılığıyla veri toplamanın önemli motivasyonları olarak değerlendirilmektedir (Plummer ve diğerleri, 2014, s.15). Araştırma deneyimlerimiz de ailelerden okullar aracılığıyla veri toplamanın daha pratik olabildiğini göstermektedir. Araştırmacı hedef katılımcıların ailelerine ulaşmak için kartopu tekniği ile daha uzun sürede hedeflediği sayıda katılımcıya ulaşabilecekken okullar aracılığıyla bunu daha kısa sürede gerçekleştirebilir.

Okullar aracılığıyla araştırma yürütmek yukarıda bahsedilen sebeplerden ötürü araştırmacılara kolaylık sağlasa da bu yöntem birtakım zorlukları da beraberinde getirmektedir. Okul temelli araştırmalarda araştırmacı; hazırlık, veri toplama ve analiz aşamalarını planlama, araştırma sürecindeki koordinasyonu sağlama, katılım oranının düşük olması, araştırmanın bulgularının genellenebilirliğinin sınırlı olması gibi durumlarla karşılaşabilmektedir. (Smit ve diğerleri, 2002, s. 269-272; Taylor ve Owen, 2021, s. 108-113). Tüm bunlar göz önünde bulundurulduğunda, olası zorluklara rağmen, okulların araştırmacılara birçok yönden avantaj sağlaması nedeniyle, okullar aracılığıyla gerçekleştirilen araştırmaların önemli olduğunu düşünmekteyiz. Son yıllarda, Türkiye’de okul araştırmalarının yaygınlaşması ve Türkiye Cumhuriyeti Milli Eğitim Bakanlığı (T.C. MEB)’nin bu sürecin standardizasyonu ile ilgili çalışmaları sayesinde bu süreç araştırmacılar için daha gelişmiş ve belirli olsa da uygulamacılar için süreci bütün ayrıntılarıyla özetleyen az sayıda Türkçe bilimsel kaynak bulunmaktadır (örneğin; Soley ve Tahiroğlu, 2020). Örneğin, Soley ve Tahiroğlu (2020) bebeklik, okul öncesi ve çocukluk dönemini kapsayan araştırmalardaki veri toplama sürecini özetlemekte, önemli noktalara

vurgu yapmakta ve araştırmacılara öneriler sunmaktadır. Bu çalışmadan farklı olarak, bu makalenin odak noktası ise okul ortamındaki öğrencilerin ve/ya öğretmenlerin katılım sağlayabileceği çalışmalar için veri toplama öncesinde alınması gereken izinlerin aşamaları, veri toplama sürecinin planlanması, veri toplama süreci ve sonrası ile ilgili süreçleri ayrıntılandırmak ve yöntemsel önerileri ele almaktır. Bunun yanı sıra, araştırma makalelerinde okullara başvuru ve veri toplama süreci yöntem kısmında özetlenmektedir fakat bu bilgiler genelde uygulama pratiklerini içermemektedir. Bu nedenle, bu makalede, okullar aracılığıyla yürütülecek araştırmaların süreçlerini özetleyip, deneyim paylaşımı ve çözüm önerileri ile veri toplama sürecini araştırmalar için daha pratik ve etkili hale getirmeyi umuyoruz.

Bu amaçla, güncel uygulamalar ve bilimsel çalışmalar ışığında veri toplama sürecine hazırlık, verilerin toplanması ve verinin korunması süreçleri için toplam beş ana başlıkta ele alınmaktadır. Bunun için ilk olarak, araştırma için gerekli onayların alınma süreci ayrıntılarıyla anlatılmıştır. Takip eden bölümlerde veri toplama aşamasına dair adımlar, veri toplama süreci ve sonrasında yapılması gerekenler sıralanmıştır.

### **1. Gerekli Kurumsal Onayların Alınması**

Veri toplama sürecine hazırlık aşamasında ilk olarak ilgili kurum/kuruluşlardan araştırmanın yapılabilirliği hakkında iki temel onay alınması gerekmektedir: Üniversitelerin İnsan Araştırmaları Etik Kurul Onayı ve T.C. Milli Eğitim Bakanlığı'ndan alınması gereken Araştırma Uygulama İzni (T.C. MEB, 2020). Okullarda yapılacak bilimsel araştırmalar insanlarla birebir etkileşim (örn. çocuklar, ergenler, öğretmenler ve veliler) ve insanlar aracılığıyla veri toplamayı gerektirdiği için etik onay alınması -diğer tüm insan araştırmaları gibi- araştırmaya başlamadan önce yapılması gereken önemli bir adımdır. Araştırmacıların etik bağlamda kurumsal onay için İnsan Araştırmaları Etik Kurulu'na başvurması gerekmektedir. Sosyal ve beşerî bilimler alanlarında yapılacak başvurular çoğunlukla üniversitelerin etik araştırma kurullarından alınmaktadır. Bu kurullara başvuru için genellikle ilgili üniversite mensubu olma gerekliliği olmadan bölgede yer alan herhangi bir etik kurula başvurulabilmektedir. Daha etkili ve hızlı bir çözüm olarak araştırmacıların öncelikli olarak bağlı oldukları üniversiteye başvurmaları önerilmektedir.

Bu başvuruların kapsamı etik kurullara göre farklılıklar gösterse de temel olarak başvuru araştırma önerisi hakkında bilgiler ve araştırmanın alanyazına ve topluma katkısı, veri toplama araçlarını ve tekniklerini içeren veri toplama planı (hedeflenen örneklem, veri toplama yöntemi-anket, görev, gözlem, deney- ve

prosedürleri, araştırma deseni, analiz planı, vb.) kullanılması planlanan veri toplama araçlarının kopyaları, çevrimiçi platformda uygulama yapılacak ise hangi platformun kullanılacağı, bilgilendirilmiş onam formları ve veli onam formları (çocuklardan ve ergenlerden veri toplandığı için) ve katılım sonrası bilgi formu (katılımcılara araştırma sürecinde eksik bilgi verilmesi gerektiği veya araştırma süreci herhangi bir kandırma içerdiği durumlarda gerekli) gibi bilgileri içermektedir. Deneysel ve görev temelli araştırmalarda işlem kısmının ve uygulamanın nasıl yapılacağı (örneğin, görevlerin uygulandığı bir çalışmada görevin açıklanması, uygulanması, elde edilecek puanların hesaplanması vb.) detaylandırılması etik izin açısından oldukça önemlidir. Bununla birlikte, en önemli noktalardan biri de araştırma sürecinin her aşamasının şeffaflıkla açıklanması ve olası olumsuz sonuçlarının ele alınmasıdır. Sonuç olarak, İngiliz Psikoloji Topluluğu (British Psychological Society, BPS), etik kurullara başvurunun temel amacının araştırma süreci hakkında katılımcıların bilgilendirildiğini ve araştırmanın katılımcılarda fiziksel ya da psikolojik herhangi bir zarara yol açmadığını etik açıdan değerlendirmek olduğunu belirtmiştir (BPS, 2004). Araştırma önerisi herhangi bir kandırma içeriyorsa örneğin katılımcılar arasında çelişki yaratmak için oyun kuralları katılımcılara farklı şekilde anlatılıyorsa-araştırmacının uygulama sonrası katılımcıları araştırmanın amacı hakkında bilgilendirmeleri ve bu durumun özellikle yaratıldığını bildirmeleri beklenmektedir. Bunun için yaygın olarak kullanılan bir yöntem olan katılım sonrası bilgilendirme formu hazırlanmalıdır.

Etik kurul belgeleri hazırlanırken önemli olduğu düşünülen bir husus ise etik kuruldaki değerlendiricilerin sosyal ve beşerî bilimlerin farklı alanlarındaki üyelerden olabileceğinin göz önünde bulundurulup, gerekli belgelerin hazırlanması sürecinde alanyazının, araştırma amaçlarının ve kullanılacak yöntemin anlaşılabilir bir şekilde hazırlanmasıdır. Bilimsel terimlerin açıklanması, mümkünse her terimin işevuruk tanımının belirtilmesi ve sürecin ayrıntılandırılarak yalın bir dille aktarılmasının oldukça önemli olduğunu düşünmekteyiz.

Araştırmacıların veri toplama sürecine başlamadan önce alması gereken bir diğer izin ise Millî Eğitim Bakanlığı Araştırma Uygulama iznidir. Kreş, anaokulu, ilkokul, ortaokul ve liseler gibi eğitim kurumları aracılığıyla veri toplamayı planlayan araştırmacıların T.C. Millî Eğitim Bakanlığı tarafından belirlenen usul ve esaslara göre uygulaması gerekmektedir. T.C. Millî Eğitim Bakanlığı Yenilik ve Eğitim Teknolojileri Genel Müdürlüğü tarafından yayımlanan genelge kapsamında araştırmacıların izlemesi gereken adımlar belirtilmektedir (T.C. MEB, 2020; genelge

ayrıntıları için bkz. 2020/2 nolu ve Araştırma Uygulama İzinleri konulu Genelge). Bu kısımda ise, Araştırma Uygulama İzni başvurusunda araştırmacılar için önemli noktalar ve süreç özetlenmekte ve bu doğrultuda öneriler sunulmaktadır.

Araştırma Uygulama İzni başvurusunda araştırmacılardan ilk olarak T.C. Millî Eğitim Bakanlığı internet adresinden (<https://ayse.meb.gov.tr/basvurudev/>) sanal olarak ön başvuru yapmaları beklenmektedir. Bu ön başvuru bireysel olarak yapılırken, asıl başvuru sürecindeki ilk ve en önemli nokta başvurunun araştırmacının bağlı bulunduğu kurumdan bakanlığa iletilmek üzere yazılmış resmî yazı ile gerçekleştirilmesidir. Ayrıca, Araştırma Uygulama İznine başvuran araştırmacıdan etik kurul iznindeki belgelerle paralel olarak izin talebi hususunda kuruma verilen dilekçe, araştırma önerisi/proje hakkında bilgi, veri toplama araçlarının kopyaları ve kullanım izinleri, araştırmanın işlem kısmının ayrıntıları, eğer çevrimiçi bir çalışma ise araştırmaya ulaşılacak internet adresi, bilgilendirilmiş onam formları ve veli onam formları (örneğin, çocuklardan ve ergenlerden veri toplanıyorsa), katılım sonrası bilgi formu (gerekli ise), araştırma izni başvuru taahhütnamesi gibi belgelerin bakanlığın başvuru sürecinde istenmektedir. Bunlara ek olarak, Araştırma Uygulama İzni başvurusu etik kurul onayı alındıktan sonra gerçekleştirileceği için bakanlık araştırma için alınmış etik kurul onayını ve uygulamanın hangi okullarda gerçekleştirileceğine dair bir listeyi de araştırmacıdan talep etmektedir. İlgili izin başvurusundaki bir diğer önemli hususun ise başvurunun bakanlığın hangi birimine yapılacağıdır. Örneğin, araştırma yalnızca bir ilden veri toplamayı gerektiriyorsa araştırmacının başvuruyu ilgili il millî eğitim müdürlüğüne yapması gerekirken, birden fazla ilden veri toplanması halinde ilgili genel müdürlüğe yapılmalıdır. Bununla birlikte, araştırmanın iki veya daha fazla bakanlık birimini ilgilendirmesi veya uluslararası bir araştırma olması durumunda başvuruların Strateji Geliştirme Başkanlığı'na yapılması beklenmektedir (T.C. MEB, 2020). Başvuru yapmadan önce araştırmacıların bu hususu da göz önünde bulundurmalarının başvurunun doğru kanala iletilmesi ve izin sürecinin herhangi bir aksama yaşanmadan yürütülmesi açısından önemlidir.

Komisyon değerlendirmesi sonucunda uygulamaların belirtilen okullarda gerçekleştirilebileceğine dair onay verildiğinde araştırmacı bilgilendirilmektedir. Eğer araştırmada kullanılacak veri toplama aracı anket ise ve araştırmacı kâğıt-kalem yöntemi ile veri toplamayı planlıyorsa anketlerin her bir sayfası ilgili birim tarafından mühürlenmekte ve araştırmada bu anketlerin kullanılması gerekmektedir (T.C. MEB, 2020). Bununla birlikte, araştırmacıların uygulamalara dair sürelerin genelgede



sınırlandırılmış olması ve eğitim-öğretimi aksatmayacak biçimde gerçekleştirilmesi hususlarını göz önünde bulundurarak başvurularını ve planlamalarını dikkatli bir biçimde yapması önerilmektedir. Örneğin, Araştırma Uygulama İzni başvuru zamanları için dikkat edilmesi gereken iki husus MEB kuralları gereğince araştırma başlamadan en az bir ay önce MEB başvurusunu teslim edilmiş olması ve araştırmanın dönemin son üç haftasından önce tamamlanmasıdır. Bu sebeple araştırmacıların veri toplama takvimlerini buna göre planlamaları önermekteyiz.

Son olarak, etik kurul başvurusunda olduğu gibi Araştırma Uygulama İzni için de araştırmacının kullandığı dil önemlidir. Araştırma önerisine dair içeriğin ayrıntılı, anlaşılır ve yalın bir dille yazılmış olması (örneğin, amaç ve hipotezler, hedeflenen örneklem, veri toplama araçlarının geçerliği ve güvenilirliğine dair bilgiler, veri analiz planı, araştırmanın katkıları ve sınırlılıkları ve çalışma takvimi) başvuruyu inceleyen komisyonun değerlendirme sürecini kolaylaştırabilir ve iznin yenilemeye (revizyona) ihtiyaç duyulmadan verilebilmesini sağlayabilir. Etik kurul onayı ve Araştırma Uygulama İzni alındıktan sonra araştırmacıların okul temelli veri toplama sürecini başlatabilmeleri için belirtilen okullarla iletişime geçmeleri gerekmektedir. Bu nedenle, okul yönetimi ve öğretmenlerle kurulacak iletişim ve iş birliği ile ilgili öneriler bir sonraki bölümde detaylandırılmıştır.

## **2. Okul Yönetimi ve Öğretmenlerle İş birliği**

Okul temelli araştırma süreçlerinde araştırmacıların en önemli işbirlikçileri okul yönetimi ve öğretmenlerdir. Araştırmanın okullarda gerçekleştirilebilmesi için izin alındıktan sonra ilgili birim tarafından Araştırma Uygulama İznine dair resmî yazı başvuruda belirtilmiş okul listesindeki okullara iletilmektedir. Bu aşamada, araştırmacıların veri toplama sürecine başlamadan önce okul yönetimi ile bir ön görüşme yapmaları gereklidir. Bu görüşmede araştırmacı uygulama izninin resmî yazıyla okullara ulaştığını teyit etmeli, okul yönetimine kendisini ve araştırmasını tanıtmalı ve uygulama için sözlü onay almalıdır. Okul yönetimi ile görüşmeler planlanırken eğer mümkün ise yüz yüze, değilse telefonla iletişim kurmaları büyük önem taşımaktadır. Görüşme telefonla gerçekleşecek ise, araştırmacı gerekli izinleri ve araştırma tanıtım dosyalarını okul yönetime ilettiğinden emin olmalıdır. Yüz yüze görüşmenin mümkün olduğu durumlarda ise, önceden randevu talep ederek bir görüşme ayarlamak ve bu görüşme için gerekli resmî izinleri ve veri toplama araçlarını içeren bir araştırma tanıtım dosyası hazırlamak okul yönetimi ile görüşmenin daha olumlu bir biçimde sonuçlanmasına yardımcı olacaktır. Örneğin, T.C. Milli Eğitim Bakanlığı'nın Araştırma Uygulama İzni okullara iletilmiş olsa bile

araştırmacının iznin bir kopyasını bu görüşmeye getirmesi faydalı olacaktır. Bazı ülkelerde okul yönetimi ile iletişim için genellikle önerilen öncelikli yol elektronik posta olsa da (Kristjansson, Sigfusson, Sigfusdottir ve Allegrante, 2013, s. 665) ülkemizde yüz yüze görüşmenin hem veri toplama sürecini hızlandırmasına hem de araştırmacının kendisini ve araştırmasını daha iyi tanıtmaya olanak sağladığı düşünülmektedir.

Bunun yanında, okul temelli veri toplama sürecinde araştırmacının okul yönetimi dışında iletişim kurması gereken diğer kişiler öğretmenlerdir. Bu nedenle, okul yönetiminden onay alındıktan sonra araştırmacının veri toplamayı planladığı sınıflarda ders veren öğretmenlerden de veri toplama süreci öncesinde sözlü onay alınması önemlidir. Bazı okul yönetimleri rehber öğretmen/psikolojik danışmanlarla veri toplama sürecini birlikte yürütmeyi önerebilmektedir. Bu durumlarda, rehber öğretmen/psikolojik danışmanlarla ve diğer sorumlu öğretmenlerle gerekli görüşmeler sağlanarak ve onay alınarak eğitim-öğretimi aksatmayacak şekilde (örneğin, öğretmenlerin ve okul yönetiminin önerdiği ders saatlerinde) araştırmanın uygulaması planlanabilir.

Okullarda veri toplama sürecinde okul ile gerçekleştirilecek iş birliği oldukça önemlidir (Taylor ve Owen, 2021, s. 111). Önceki araştırmalar, araştırmaya katılımı destekleyen okullarda (örneğin, velilere destek mektubu yollaması, veri toplama sürecinde öğretmenlerin aktif rol alması gibi) velilerin araştırmaya katılım izni oranlarının daha yüksek olduğunu göstermektedir (Ji, Pokorny ve Jason, 2004, s. 588). Bu bağlamda, okulla kurulacak ilişkiler veri toplama sürecini kolaylaştırmak ve hızlandırmak adına araştırmacıya önemli bir yarar sağlayabilmektedir (Taylor ve Owen, 2021, s. 111). Bu iş birliği için yukarıda bahsedildiği gibi okul yönetimi ve öğretmenlere araştırmanın anlatılması ve rehber öğretmen/psikolojik danışmanların veya sınıf öğretmenlerinin de süreçte aktif rol almasının sağlanması önerilebilir. Geçtiğimiz yıllarda okullarda yürüttüğümüz veri toplama süreçlerinde, okul yönetimi ve öğretmenlerle kurduğumuz sıcak ilişkiyle paralel olarak araştırmalarımıza gönüllü olarak katılmayı kabul eden öğrencilerin ve ailelerinin sayısının arttığını gözlemledik. Örneğin, araştırma süreçlerine aşina olmayan ebeveynlerin okul yönetimine olan güvenleri sayesinde katılım motivasyonlarının arttığını veya bu konuda tedirginlik yaşayan ebeveynlerin araştırma öncesi yetkili öğretmenlerle de görüşüp fikirlerini değiştirdiğini tecrübe ettik. Tüm bunlar göz önünde bulundurulduğunda, araştırmacının okul yönetimi ve öğretmenlerle resmî, fakat sıcak bir ilişki kurarak

araştırma sürecine dahil olmalarını sağlaması ve onların motivasyonlarını artırmak amacıyla teşvikler sunması önerilmektedir.

Unutulmamalıdır ki araştırma süreci ilk andan itibaren resmî kurumlarda yürütülmektedir. Bu sebeple kılık kıyafet yönetmeliği gibi kurallara hassasiyet göstermeli, yukarıda bahsettiğimiz gibi, okul yönetimi ve öğretmenler ile ilk görüşme esnasında araştırma ile ilgili bir dosyanın hazırlanmış olması, araştırmacının giyiminin özenli olması, kendisini iyi ifade edebilmesi ve çalıştığı kurumu temsil edecek şekilde davranışlar sergilemesi ve (eğer var ise) zararlı alışkanlıklarını okul sınırları dışarısında bırakmış olması sıcak bir ilişki kurulabilmesi için önemli ölçütler olarak değerlendirilebilir. Araştırma sürecinde gerekli yazılı izinlerin alınması ve okul yönetimi ile görüşülmesi sürecinden sonraki adım katılımcılara ulaşmayı hedeflemektir. Bir sonraki bölümde katılımcılara ulaşmada önemli noktalar ve önerilere değinilmiştir.

### **3. Katılımcılara Ulaşma ve Araştırmaya Katılım**

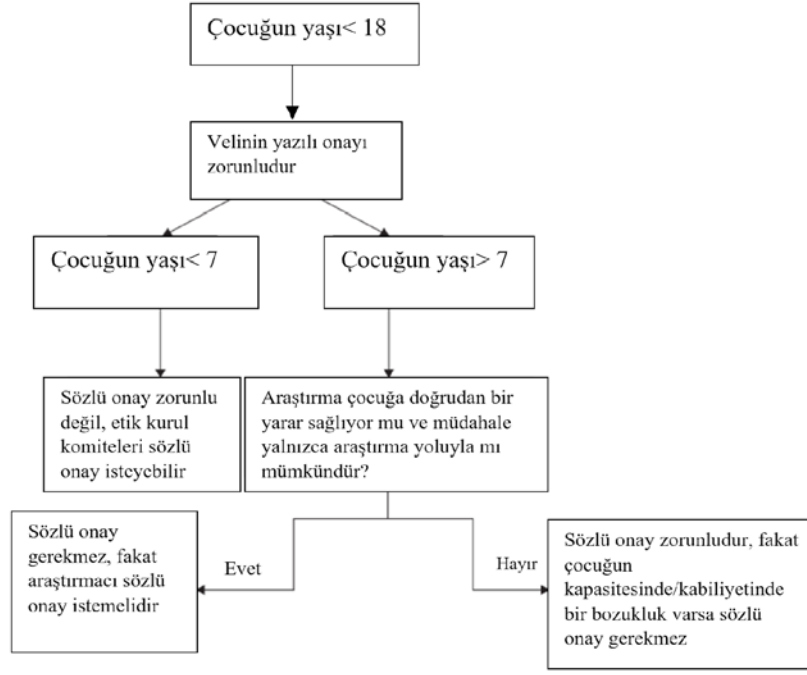
Okul temelli veri toplama sürecinde katılımcılar öğrenciler, aile bireyleri veya öğretmenler olabilmektedir. Araştırma önerisi gereğince bazı durumlarda yalnızca öğrencilerden, anne/babalardan veya öğretmenlerden veri toplanırken, bazı durumlarda ise belirtilen grupların birlikte katılım sağladığı bir veri toplama süreci gerçekleşmektedir. Araştırma önerisi doğrultusunda araştırmacının önerdiği örnekleme yaklaşımı (ör. Sistematik, tabakalı, küme, olasılıklı olmayan) okul yönetimine açıklanmalı ve bu yönteme sadık kalınarak okul idarecilerinin de katkıları ile belirlenen hedef katılımcılara ulaşılmaktadır. Bu süreçte araştırmacının öncelikle yapması gereken hedef katılımcılara kendisini ve araştırmasını anlaşılır bir dille tanıtmasıdır.

Hedef katılımcıların yalnızca “öğretmenler” olduğu araştırmalarda araştırmacı kendini tanıttıktan sonra araştırmaya katılmayı sözel olarak kabul eden öğretmenlerden bilgilendirilmiş onam/gönüllü katılım formunu imzalamalarını talep etmelidir. Hedef katılımcıların yalnızca “aileler/ebeveynler” olduğu durumlarda da, okullar aracılığıyla ebeveynlere ulaşmak daha pratik olabilmektedir. Benzer biçimde, araştırmacı katılımcı aile üyelerinden yine bilgilendirilmiş onam/gönüllü katılım formunu imzalamalarını talep etmelidir. Araştırmaya gönüllü olarak katılmayı kabul eden katılımcılardan araştırmanın yapılabileceği uygun bir ortam oluşturularak gizlilik çerçevesinde verilerin toplanması sağlanmalıdır. Araştırma ortamının oluşturulması ve süreçle ilgili detaylı bilgi Veri Toplama Sürecinin Planlanması bölümünde anlatılmaktadır.



Öğrencilerden veri toplanacak araştırmaların veri toplama sürecinde önemli bir nokta katılımcılarla ilk görüşme ve katılımcıların/velilerin onayıdır. Manti ve Licari (2018, s. 149) çocukların ve gençlerin katıldığı araştırmalarda yaşı 18'den küçük katılımcılar için veli onayı alınması gerektiğini ifade etmiştir. Türkiye'de de reşit olmayan katılımcıların, yani 18 yaşından küçüklerin, velilerinden araştırmaya katılım için yazılı onay alınması gerektiği belirtilmiştir (Çakmak, 2018, s. 32; T.C. MEB, 2020). Genel olarak velilerin yazılı onayının yanı sıra yedi yaş üstü çocuklardan ve gençlerden de sözlü onay alınması gerekmektedir. Yedi yaş altı için zorunlu olmasa da sözlü onay alınması önerilmektedir (Leibson ve Koren, 2015; Manti ve Licari, 2018, s. 151) (Bakınız Şekil 1). Ayrıca, araştırmacının amacını, istediği takdirde araştırmadan ayrılabilceğini ve araştırmadaki veri toplama araçlarını anlayabilecek yetkinlikteki öğrencilerden de yazılı onam alınması önerilebilir.

Bazı durumlarda veli onayı alınsa dahi kimi öğrenciler yabancı birinin sınıflarına gelmiş olması, daha önce bilimsel bir araştırmaya katılmamış olmaları veya mizaç özelliği bakımından çekingen olmaları gibi nedenlerle araştırmaya katılım konusunda çekinceler yaşayabilir. Bu gibi durumlarda öğrencilerin çalışmaya katılımını artırmaya yönelik araştırmacılar tarafından bazı uygulamalar gerçekleştirilebilir. Örneğin, araştırmacı ilk başta kendini tanıtip bir öğretmen olmadığını, araştırmaların amacının derslerdeki test ve sınavlardan farklı olarak onların fikirlerini öğrenmek olduğunu ve verilen anketlerde doğru veya yanlış cevapların olmadığını belirtebilir. Görev temelli çalışmalarda da araştırmacı çocuklarla oyun oynamaya geldiğini belirtebilir. Araştırmalar, çocuklarla yapılacak aktiviteler öncesi yapılan ısınma etkinliklerinin de çocukların dikkat ve motivasyonunu artırdığını göstermiştir (Dornyei, 2001, s. 44). Bu bağlamda araştırmacının sınıfta öğrencilerle birlikte belirli bir zaman geçirmesi ve bu zaman içerisinde direkt araştırmaya başlamak yerine birtakım ısınma oyunları oynaması (örneğin kısa bir tanışma oyunu) öğrencilerin tanımadıkları araştırmacıya ısınmasını ve çalışmaya teşvikini sağlayabilir. Lise öğrencileri gibi daha büyük yaş gruplarında ise araştırmaya katılımlarının ve kendi fikirlerini belirtmelerinin önemi vurgulanabilir. Bu önerilere rağmen öğrenciler katılmaya istek göstermeyebilir. Böyle bir durumda eğer mümkünse başka bir zamanda katılmak isteyip istemediği sorulabilir veya fikrini değiştirirse araştırmacıya bildirebileceği belirtilebilir. Öğrencinin bu teklifleri kabul etmediği durumlarda ise ısrar edilmemelidir.



**Şekil 1.** Çocuklarda Yazılı ve Sözlü Onay Gerekliliğine Dair Akış (Manti ve Licari (2018, s. 151)'den Türkiye'ye adapte edilmiştir).

Araştırmacılar ailelere ulaşma ve araştırmaya katılım için onay alma sürecinde birtakım engellerle karşılaşabilmektedir. Okul temelli araştırmalarda genellikle, öğrenciler aracılığıyla velilere/ebeveynlere mektuplar gönderilmektedir fakat bu yöntemle gerçekleştirilen araştırmalarda katılım oranının düşük olduğu söylenebilir (Blom-Hoffman ve diğerleri, 2009, s. 7). Araştırma süreçlerinde önerilen ve çocuk aracılığıyla ebeveynlere ulaştırılan veli onay mektuplarının, okul-ev-okul döngüsünde velilere ve/ya araştırmacılara iletilmesi bakımından sıklıkla aksaklıklar yaşanabilmektedir (Blom-Hoffman ve diğerleri, 2009, s. 7; Jones vd., 2014, s. e505). Bu duruma çözüm olarak, araştırmacının velilerle birebir iletişim kurma şansı yaratması önerilebilir. Veri toplanması planlanan okullarda eğer mümkünse özellikle küçük yaş grupları için- veli toplantılarına katılmak ve araştırmayı velilere araştırmacının içeriği ve sürecini anlatmak önemlidir. Bu toplantılar sayesinde katılımcılar araştırmacıya soru sormak için ortam bulabilmektedir ve bu yöntem katılım oranını olumlu yönde etkileyebilmektedir (Blom-Hoffman ve diğerleri, 2009, s. 3; Jones ve diğerleri, 2014, s. e504). Bu toplantılarda araştırmacının tanıtılması ve sürece dair endişelerin giderilmesinin yanında kişisel ve kimlik belirleyici bilgilerin kullanılmayacağı vurgulanması gerektiğini düşünmekteyiz. Bazı araştırmalar gözleme veya görüşmeye dayalı yürütüldüğü için bu araştırmalarda ses ve/ya video kayıtları alınması gerekmektedir. Araştırmacılar, ses ve/ya video kaydı alması

gerektiği durumlarda, velilere ve öğrencilere bu kayıtların gizliliğini araştırmaya başlamadan garanti edilmelidir.

Kayıtların bilimsel toplantılar veya makalelerde görsel veya işitsel olarak kullanılacağı durumlarda veya araştırma tanıtımı için kullanılması planlanan fotoğraf vb. medya için katılımcılardan sözlü onay alınması ve gerekli bilgilendirmeler yapıldıktan sonra kullanılması gereklidir. Örneğin, araştırmada yapılacak bir uygulamanın/görevin açıklaması için kullanılması planlanan bir görsel için hem ebeveynlerden hem de çocuktan sözlü onay alınmalı veya görseller çocuğun yüzü göstermeyecek şekilde kullanılmalıdır.

Ayrıca, verilen anketlerin bireysel bir değerlendirme olmadığı, anketlerde herhangi doğru veya yanlış cevabın olmadığı altı çizilmelidir. Bunlara ek olarak, veliler ve öğrencilere gönüllü olarak katıldıkları ve araştırmanın herhangi bir aşamasında sebep belirtmeksizin vazgeçebilecekleri hatırlatılmalıdır. Araştırma sürecinde ve sonrasında araştırma ile ilgili sorularını iletebildikleri bir iletişim adresi sağlanmalıdır (örneğin, e-posta adresi).

Ji ve arkadaşları (2004, s. 588) araştırmaya katılım oranını etkileyen bir diğer mekanizmanın da okul düzeylerindeki farklılık olduğunu ifade etmektedir. Araştırma bulguları, okul yönetimi ve öğretmenlerin desteğinden bağımsız olarak ortaokullardaki katılım oranının liselerdeki katılım oranlarından daha fazla olduğunu göstermektedir. Bu bulguyla benzer nitelikte, gerçekleştirdiğimiz araştırmalardaki deneyimlerimize dayanarak okul düzeylerinin katılım oranlarındaki rolünü vurgulamamız gerekmektedir. Deneyimlerimize göre okul düzeylerine göre en fazla katılım oranı anaokulu ve ilkokullarda iken; en düşük katılım ise liselerdedir. Bunun yanı sıra, aynı okul düzeyinde fakat farklı okul türlerinde (fen lisesi, anadolu lisesi, meslek lisesi vb.) de katılım oranlarının değişebildiğini söyleyebiliriz. Bu nedenle, farklı okul türlerinden ve düzeylerinden veri toplamayı hedefleyen araştırmacıların velilere ulaşma ve katılım oranlarını artırmada farklı yöntemler önerilebilir. Örneğin, araştırma duyurusunun okulun internet sayfası (Corder, Brown, Schiff ve van Sluijs, 2016) ve diğer iletişim kanalları aracılığı (örneğin öğretmenler ve velilerin bulunduğu bir mesaj grubu) (Blom-Hoffman ve diğerleri, 2009, s. 7) ile iletilmesinin katılımcı oranını artırmada rol oynayabileceğini önerilmektedir. Benzer şekilde, biz de önceki çalışmalarımızda araştırmayı kısaca tanıtan, görsellerle zenginleştirilmiş broşürler kullanmanın ve araştırmanın öğrencilere ve ailelere kolektif katkısını vurgulamanın katılım oranını artırabilecek bir yöntem olduğunu tecrübe ettik. Çalışmanın katılımcılara tanıtılması ve

katılımcıların onayından sonra veri toplama sürecine geçilmelidir. Veri toplama sürecinin ayrıntıları ve öneriler bir sonraki bölümde açıklanmıştır.

#### **4. Veri Toplama Sürecinin Planlanması**

Veri toplama sürecinde araştırmaya gönüllü olarak katılmayı kabul eden katılımcılar belirlendikten sonra araştırmanın yapılacağı yer ve zaman planlanmalıdır. Verinin okul ortamında toplanması planlanıyorsa, yukarıda belirttiğimiz gibi, araştırmacılar okul yönetimi ve sorumlu öğretmenlerle görüşerek araştırmanın yapılması için uygun bir ortam belirlemelidirler. Araştırmacılar, okul ortamında farklı ve öngörülemeyen dinamiklerle karşılaşabilirler. Laboratuvar ziyaretleri gibi daha kontrol edilebilir ortamların aksine okul ortamında veri toplama kalitesini etkileyebilecek zorluklar ortaya çıkabilir (Plummer ve diğerleri, 2014, s. 15).

Genel olarak, okullarda sınıflar dışında araştırma uygulaması için bir alan bulmak zor olabilir. Bu durumlarda öğretmenler sınıfın bir köşesini ayırmayı önerebilir, bu gibi çözümlerin anket çalışmaları veya sınıf çoğunluğunun katılım sağladığı araştırmalar için uygun olmasına karşın görüşme veya uygulama yoluyla veri toplanan durumlarda veri toplama sürecinde gizliliğin sağlanması konusunda problem oluşturabilir (Taylor ve Owen, 2021, s. 113). Önceki tecrübelerimize göre fiziksel koşulları uygun olan okullarda kütüphane ve bilgisayar odası gibi sessiz ortamların kullanılması hem diğer katılımcıların yaratacağı dikkat dağınıklığını azaltması hem de oyun, görev gibi verilerin toplanmasını kolaylaştırması bakımından veri kalitesine katkıda bulunmaktadır. Bunun için veri toplama süreci öncesi okul yönetimi görüşmelerinde verinin toplanacağı alanların görüşülmesi önerilmektedir. Örneğin, okul içerisinde daha az kullanılan toplantı odası gibi alanların kullanılması hakkında okul yönetimi ile görüşülebilir. Bu planlama için en önemli nokta belirtilen alanları hangi gün ve saatlerde kullanılacağını araştırma başlamadan önce okul yönetimine bildirilmesidir.

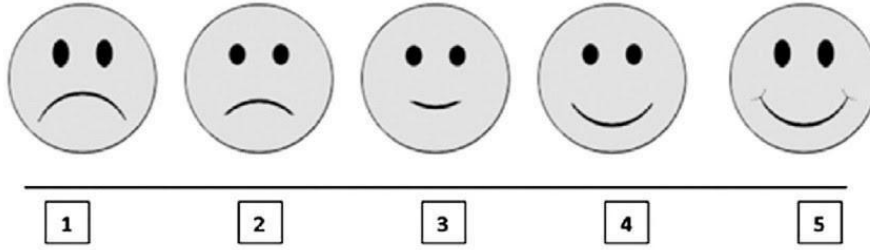
Buna ek olarak, araştırmanın hangi gün ve saatlerde toplanacağı öğretmenlerle de önceden planlanmalıdır. Araştırmacıların, öğretmenlerin onayladığı gün ve saatlerde veri toplama sürecini yürütmesi, uygulama için belirlenen saat(ler)in dışına çıkmaması ve bir plan değişikliği olduğunda ilgili öğretmene bildirmesi okul düzenini sekteye uğratmamak için araştırmacının dikkat etmesi gereken bir konudur. Bu planlama yapılırken bakanlığın genelgesinde belirtildiği gibi veri toplama süresinin en fazla bir ders saat olması ve eğitim-öğretimi aksatmaması gerektiği göz önünde bulundurulmalıdır (T.C. MEB, 2020). Bu durum aynı zamanda veri kalitesi için de önem arz etmektedir. Örneğin, ders saatleri içerisinde toplanacak veriler için, okul

ortamının özellikle teneffüslerde oldukça sesli olacağı düşünüldüğünde katılımcı öğrencinin dikkatini olumsuz yönde etkileyebilmektedir. Buna ek olarak, çocuklardan veri toplarken çocuğun yaşı ve bilişsel kapasitesi de veri kalitesini etkileyebilmektedir. Çocukların dikkat süreleri yaşla birlikte artmaktadır (Küçük, Dolu ve Erdoğan, 2009, s. 22). Özellikle okul öncesi ve ilkokul çocuklarıyla çalışan araştırmacıların veri toplama süresini mümkün olduğu kadar kısa tutmaları veya uygulamaları birden fazla oturumda kısa molalar vererek gerçekleştirmeleri önerilir. Araştırmacıların bu konuda azami özen göstermesi elde edilecek verilerin kalitesi bakımından oldukça önemlidir. Veri toplama sürecinin planlanmasının akabinde araştırmacıların veri toplama uygulaması başlamaktadır. Öğrencilerin hedef katılımcılar olduğu araştırmalarda planlama ve uygulama süreçlerinde vurgulanması gereken bazı noktalar olduğunu düşünmekteyiz. Dolayısıyla, bir sonraki bölümde özellikle öğrencilerin katılımcı olduğu durumlarda veri toplama süreci ve sonrasındaki süreçlere ve önerilere değinilmektedir.

### **5. Veri Toplama Süreci ve Sonrası**

Bu kısımda, araştırmacının veri toplama sürecinde dikkat etmesi gereken konulardan bahsedilmektedir. Okullarda araştırma yaparken araştırmacıların katılımcı öğrencilerle bir öğretmen veya otorite figürü olarak davranmadan yakınlık kurması önerilmektedir. Bu sayede, öğrenciler kendilerini daha rahat hissedebilir ve sorulan sorulara daha dürüst yanıtlar verebilirler (Rix, 2014, s. 31). Bunun yanı sıra, verilerin toplanması sürecinde öğrenciler araştırmacı ile iletişime geçmek veya soru sormak isteyebilirler. Örneğin, öğrenciler sorular hakkında araştırmacının fikrini sorabilir, ya da soruyu anlamadığını beyan edebilir. Bu gibi durumlarda araştırmacıların katılımcının bilmediği bir kelimenin anlamını kısaca açıklamaları önerilebilir fakat bunu yaparken yönlendirmeden kaçınılmalı veya yorum katılımcıya bırakılmalıdır. Buna ek olarak, bazı araştırmalarda, katılımcı grubunu anaokulu veya ilkokul öğrencileri gibi küçük yaştaki çocuklar oluşturmaktadır. Bu durumda, araştırmacılar çocukların yönergeleri doğru anladığından emin olmalıdır. Bunun için farklı yollar izlenebilir. Örneğin, okuma-yazmayı bilmeyen veya yakın zamanda öğrenmiş çocuklar için Likert tipi sorulardaki derecelendirmenin yazı yerine surat ifadeleri ile gösterilmesi (Mouw, van Leijenhorst, Saab, Danel ve van den Broek, 2017, s. 7) (Bakınız Şekil 2) veya anket yöntemi aracılığıyla yapılan araştırmalarda soruları/ifadeleri animasyon karakterleri kullanılarak seslendirilmesi (veri tablet/bilgisayar ile toplanıyorsa) gibi çözümler önerilebilir. Görev içeren araştırmalarda da asıl uygulama başlamadan hemen önce deneme uygulamaları

yapılarak çocuğun yönergeleri ve görevi anladığından emin olunabilir. Bunların yanı sıra, ana veri toplama süreci başlamadan ölçeklerin, soruların/ifadelerin ve görevlerin araştırma örnekleme uygun olacak kişilerle denenmesi (pilot çalışma) ve anlaşılmayan/problemlili olduğu düşünülen kısımların veri toplama sürecinden önce düzeltilmiş olması araştırma sürecinde soruların anlaşılmamasına yönelik problemleri ortadan kaldırmak için önerilen bir yöntemdir.



**Şekil 2.** Küçük Çocuklar İçin 5'li Likert Tipi Derecelendirme Örneği (Mouw vd., 2017, s. 7).

Ayrıca, gelişen teknoloji ile veri toplama süreci tablet veya bilgisayar gibi teknolojik cihazlar ile çevrimiçi platformlar aracılığı ile yapılabilmektedir (Adiguzel, Vannest ve Zellner, 2009). Bu tür çalışmalarda, araştırmacıların diğer araştırma yöntemleriyle benzer şekilde öğrencilere verilerin gizliliği sağladığını teyit etmesi gerekmektedir. Aynı zamanda, bu yöntemlerin temel problemlerinden biri olarak katılımcıların ilgili popülasyonun doğru bir temsili olduğunu -yani gerçek katılımcılar olduğunu- teyit etmek için araştırmacılar değişimleme (manipülasyon) kontrolleri, geçerlilik ve dikkat kontrolleri gibi yöntemlerden faydalanabilir (Wood, 2021). Örneğin, deneysel bir çalışmada katılımcıların değişimlemeyi doğru anladıklarından emin olmak için kontrol sorusu eklenebilir. Örneğin, değişimleme okutulan bir metin ile yapılıyorsa metnin konusunu soran basit bir çoktan seçmeli soru kontrol için yararlı olacaktır. Buna ek olarak, uzun anket uygulamalarında belirli aralıklarla dikkatle ilgili sorular da araştırma paketine eklenebilir. Örneğin, anket içlerinde “Lütfen, bu soruyu X işaretleyiniz” gibi sorular eklenmesi verilerin teyidi için araştırmacılara yardımcı olabilmektedir. Küçük yaştaki katılımcılar için ise araştırmanın birebir etkileşim sağlanarak (örneğin, çocukla birebir ilgilenme) uygulamanın kalitesi ve etkinliği artırılabilir.

Özellikle, COVID-19 pandemisi ile birlikte okul temelli araştırmaların da çevrimiçi platformlara taşındığı ve bu şekilde uygulamaların yapıldığını görmekteyiz. Bu nedenle, verilerin bu platformlarla toplanması planlanıyorsa araştırmacıların bazı



hususlara dikkat etmesi gerekmektedir. Araştırmaların çevrimiçi platformlar aracılığıyla yürütülmesi birçok avantajı beraberinde getirmektedir. Örneğin, daha kısa zamanda daha çok katılımcıya ulaşılabilen, veriler daha hızlı toplanabilmekte ve veriler bu ortamlarda daha kolay ve güvenilir şekilde saklanabilmektedir (Rice, Winter, Doherty ve Milner, 2017, s. 58). Ek olarak, verilerin çevrimiçi bir yöntemle veya tablet bilgisayarlarla toplanması verilerin aktarımında - araştırmacının verileri yazılı formattan bilgisayar ortamına elle aktarmaması sayesinde- hata payını da azaltmaktadır (Adiguzel, 2008, s. 226; Walker ve diğerleri, 2004, s. 703). Buna rağmen, çevrimiçi platformlar aracılığıyla yapılacak araştırmalar verilerin güvenliği ve gizliliği ile ilgili bazı endişeler de yaratmaktadır. Örneğin, araştırma verisi toplanabilmesi için birçok farklı çevrimiçi platform bulunması (Qualtrics, Sciebo, Surveymonkey, Google Forms vb.) güvenlik seviyelerine dair de farklılıkları beraberinde getirmektedir. Henüz güncel bir yöntem olması ve standardı bulunmaması nedeniyle bazı güvenlik açıkları olabileceği düşünülmektedir. Bu konu T.C. Millî Eğitim Bakanlığı'nın 2020 yılındaki genelgesinde yer almamış olsa da COVID-19 pandemisi sürecinde çevrimiçi platformlar aracılığıyla veri toplama taleplerinin artmış olmasıyla birlikte il millî eğitim müdürlükleri çeşitli çalışmalar yapmaktadır. Örneğin, 30.07.2021 tarihinde Türkiye Cumhuriyeti İstanbul Valiliği İl Millî Eğitim Müdürlüğü uzaktan (çevrimiçi) anket uygulama izinleri konulu bir yazı yayınlamıştır (T. C. İstanbul Valiliği İl Millî Eğitim Müdürlüğü, 2021). Bu yazıda, araştırmacıların çevrimiçi uygulamalarını üniversite uzantıları/kendi alt alanlarını içeren internet bağlantı adresi üzerinden gerçekleştirmesinin verilerin gizliliğinin korunması için önemli bir ön koşul olduğu belirtilmiştir. Bunun için araştırmanın en başından itibaren yetkili merciler verilerin bu şekilde toplanacağı hususunda bilgilendirilmelidir. Örneğin, Millî Eğitim Bakanlığı Araştırma Uygulama İzni için anketlerin basılı kopyalarının yanı sıra araştırmanın internet bağlantı adresleri de başvuru dosyasına eklenmesi önerilmektedir. Yüz yüze uygulamalara paralel olarak bu bağlantı adresi üzerinden gerçekleştirilen araştırmalarda da kişisel verileri açığa çıkaracak sorulara (örneğin katılımcı öğrencinin okul numarası) yer verilmemelidir.

Veri toplama sürecinin en önemli adımlarından biri de uygulamanın hemen sonrasında araştırmacıların iş birlikleri için hem katılımcılara hem de okul yönetimlerine ve öğretmenlere teşekkür etmeleridir. Amerikan Psikoloji Derneği (American Psychological Association, APA) araştırmalarla ilgili etik yönergesinin 8.06 numaralı maddesinde araştırmalara katılma karşılığında katılımcılara ayırdıkları vakit için küçük ölçekli teşvikler verilebileceğini belirtmiştir (APA, 2017). MEB araştırma yönergesine bu teşviklere yönelik bir madde bulunmamakla birlikte

araştırmacının Araştırma Uygulama İzni başvurusunda katılımcılara verilmesi planlanan teşvikleri belirtilmesi gerekmektedir. Önceki araştırmalar katılımcılara ve okul yönetimlerine teşvik sağlamak da onların akademik araştırmalara katılımını etkileyebilecek önemli bir faktör olduğunu göstermiştir (Esbensen, Melde, Taylor ve Peterson, 2008, s. 358). Özellikle bazı gruplar için, düşük sosyoekonomik düzeydeki katılımcılar ve/ya araştırmaya katılmaya istekli olmayan katılımcılar için, bu teşviklerin işe yaradığı ve katılımı arttırdığı (Guyl, Spoth ve Redmond, 2003, s. 38) fakat bu teşviklerin maddi teşvik olduğu durumlarda artan meblağların etkisinin olumlu yönde olmadığı belirtilmektedir (Neal, Neal ve Piteo, 2020, s. 790). Ayrıca, katılımcılara yüksek meblağlar veya daha büyük hediyeler sunmak araştırmaya katılım motivasyonlarını yanıltırmaktadır (Fisher, 2003, s. 328). Örneğin, sadece hediye almak için katılımcıları katılım şartlarını sağlayamamaları bile teşvik almak için araştırmaya katılmak isteyebilirler. Tüm bunlar göz önünde bulundurulduğunda, öğrencilerin katıldığı bir araştırmalarda araştırmacılar öğrencilerin yaşlarına uygun olarak kalem, defter gibi küçük hediyeler; öğretmenlerden ve ebeveynlerden veri toplanıyorsa da bir miktar maddi teşvik veya hediye çekleri verilebilir.

Veri toplama süreci sonrasında ayrıca okul yönetimine, öğretmenlere öğrencilere ve/ya ailelere bilgilendirme yapılması önemli bir konudur. Bu durumun hem elde edilen bilimsel bulguların ilgili evrenle (popülasyonla) paylaşılması hem de araştırmaya katılımı artırması açısından değerli olduğu düşünülmektedir (Soley ve Tahiroğlu, 2020, s. 271). Bu amaçla, okul yönetimine, öğretmenlere ve/ya ailelere bir broşür veya e-posta yoluyla araştırma bulguları akademik dilden uzak, anlaşılabilir bir biçimde aktarılabilir. Ayrıca, araştırma bulgularını içeren bir seminer düzenlenerek hem araştırmaya katılan hem de katılmayan gruplar bilgilendirilebilir.

Diğer araştırmalarda olduğu gibi okul temelli araştırmalarda da veri toplama sürecinden sonra verilerin takibi, gizliliğinin sağlanması ve korunması hususları oldukça önemlidir ve bu konuda bütün sorumluluk araştırmacılara aittir. Boylamsal verilerin eşleştirilmesi, veri takibinin ve gizliliğin sağlanması amacıyla veri toplama sürecinde her katılımcı için bir kod numarası oluşturulması önerilebilir (Taylor ve Owen, 2021, s. 112). Araştırmacı, bu kodu, öğrencinin kişisel bilgileriyle eşleştirilemeyecek şekilde oluşturmaya dikkat etmeli ve kişisel bilgilerin gizliliğini sağlamalıdır. MEB Yönergesinde de belirtildiği üzere araştırmadan elde edilen veriler ve öğrencilere ait her türlü kişisel bilgi, velilerin yazılı izni ve mahkeme kararı olmadan üçüncü şahıs veya kurumlarla paylaşılmamalıdır. Araştırma verilerinin

saklanması hususu ise APA'nın araştırmalarla ilgili etik yönergesinin 6.01 numaralı maddesinde verilerin araştırmanın yayınlanması itibariyle en az 5 yıl saklanması gerektiği şeklinde ifade edilmiştir (APA, 2017). Bu saklama sürecinde verilerin harici disklerde şifreli bir şekilde veya yazılı anket vb. kaynakları kilitli dolaplarda saklamaları önerilebilir. Son zamanlarda verilerin saklanması için bulut hesaplarının yaygın olarak kullandığı görülse de bu hesapların kişisel verileri koruma güvencesi veremediği göz önünde bulundurulmalıdır (Arockiam ve Monikandan, 2014). Kullanılacak bulut hesaplarında araştırmacının bağlı olduğu kurumlar tarafından korunuyor olmasına dikkat edilmelidir (Örneğin Sciebo veya Qualtrics platformları). Son olarak, araştırmacıların T.C. Millî Eğitim Bakanlığı'nın ilgili birimine uygulama bittikten sonra bir sonuç raporu yazması ve bir ay içerisinde bu sonuç raporunu kendilerine göndermeleri beklenmektedir (T.C. MEB, 2020). Dolayısıyla, okul temelli araştırmalar yürütülürken araştırmacıların bu konuya azami önem göstermesi gerekmektedir.

### **Sonuç ve Öneriler**

Bu makale, okul ortamında çocuklardan ve gençlerden veri toplamayı içeren okul temelli araştırmalarda önemli olduğunu düşündüğümüz temel konulara değinmekte ve araştırmacılara öneriler sunmaktadır. Gelişim psikologları olarak araştırmalarımızda okullar aracılığıyla veri topladığımız için birçok durumu deneyimleme fırsatı elde ettik. Bu deneyimlerle birlikte “okul temelli araştırmalarda araştırmacılar hangi süreçlerden geçer?”, “okul temelli araştırmalar nasıl yapılır?” ve “okul temelli araştırmalarda kaliteli bir veri seti nasıl elde edilir?” sorularını yanıtlayarak ve alan yazındaki ilgili çalışmalarla destekleyerek bu alanda ülkemizdeki süreçleri aktaran yöntemsel yayınların eksikliğini giderdiğimizizi düşünmekteyiz. Yukarıda bahsettiğimiz gibi, araştırmacılar okul temelli araştırmaları yürütürken ilk olarak gerekli kurumsal onayları almalıdır. Ayrıca, onayların alınması ile birlikte okul yönetimi ve öğretmenlerle iş birliği süreci başlamaktadır. Bu noktada, okul temelli araştırmalarda okul-araştırmacı iş birliğinin katılımı sağlama ve veri kalitesi gibi durumlar açısından önemi bir kez daha vurgulanmalıdır. Bu iş birliği ile birlikte araştırmacılar katılımcılara ulaşma ve araştırmaya katılım aşamasına daha güvenli bir biçimde geçebilmektedir. Bunun yanında, vurguladığımız bir diğer husus veri toplama sürecinin planlanmasıdır. Araştırmacıların uygulamalarını eğitim-öğretimi aksatmayacak şekilde gerçekleştirmek üzere yer ve zaman planlaması yapmaları oldukça önemlidir. Son olarak, araştırmacıların veri toplama süreci ve sonrasında potansiyel uygulama pratikleri, verilerin takibi, gizliliğinin sağlanması ve

korunması gibi hususlar ön plana çıkmaktadır. Bunun yanında, veri toplama sürecinin başından itibaren okul yönetimi, öğretmenler ve katılımcılarla iş birliği içerisinde yürütülmesi, veri toplama takviminin planlanması yönergelerin katılımcılara açık bir şekilde verilmesi, veri toplanacak ortama ve süreye özen gösterilmesi (örneğin, uygulamaların bir ders saatini geçmeyecek şekilde ve sessiz bir ortamda gerçekleştirilmesi), uygulamaların anlaşılabilirliğinin sağlanması gibi etkenler okul temelli verilerin kalitesini artıracığı söylenebilir.

Bu hususlar ve çözüm önerilerinin, özellikle lisans ve lisansüstü öğrenciler ile kariyerinin başındaki araştırmacılar için faydalı olacağı düşünmekteyiz. Bu makalenin, özellikle okul ortamlarında çocuklar ve gençlerle okul temelli çalışmalar söz konusu olduğunda, uygulama ve deneyimlerin paylaşılmasını teşvik etmesi umulmaktadır. Bu kapsamda okullarda araştırma yürüten araştırmacıların deneyim paylaşımına dair önerilerimiz, psikoloji araştırmalarının da gündeminde olan açık bilim platformlarında okullarda veri toplama sürecine dair yöntemlerin daha ayrıntılı bir şekilde paylaşılması ve sosyal medya kanalları aracılığıyla bilgilendirmelere yer verilmesi (örneğin; podcastler- sesli sosyal medya yayın serileri) olabilir. Bunlara ek olarak, genellikle deneysel çalışmalarda daha ayrıntılı olarak anlatılan fakat diğer çalışmalarda çok fazla detaylandırılmadığını düşündüğümüz işlem kısımlarında da veri toplama sürecinin ayrıntılarına yer verilmesi veya kongrelerde veri toplamaya dair yöntemsel öneri ve deneyim aktarımı seminerlerine teşvik edilmesi önerilebilir. Ayrıntılı veri toplama süreçlerinin ve araştırmaya katılım oranını artırmaya yönelik yöntemlerin paylaşılması ülkemizde okullarda yürütülen araştırmaların geliştirilmesi ve verimliliği için yardımcı olacaktır<sup>1</sup>.

### İleri Okuma Önerileri

Çakmak, Z. (2018). Çocukların katılımıyla yürütülen araştırmalarda etik. *Türk Psikoloji Yazıları*. 21(41), 30-40.

Sargeant, J. ve Harcourt, D. (2020). *Çocuklarla yapılan araştırmalarda etik* (S. Rakap, Çev. Ed.). Ankara: Nobel Akademik Yayıncılık.

Soley, G. ve Tahiroğlu, D. (2020). Bebeklik ve çocukluk dönemine odaklanan araştırmacılar için yol haritası: Bilimsel çalışmalar için etik ve pratik öneriler. *Erken Çocukluk Çalışmaları Dergisi*, 4(1), 260-280. Doi:10.24130/eccd-jecs.1967202041172

---

<sup>1</sup> Geribildirimleri için Dr. Nur Elibol-Pekaslan'a, şekillerin kullanımı için A. Licari ve J.M. Mouw'a teşekkür ederiz.

**Kaynakça**

- Adiguzel, T. (2008). Advantages of using handheld computers against other methodologies for data collection. *School Science and Mathematics*, 108(6), 225-227.
- Adiguzel, T., Vannest, K. J., Zellner, R. D. (2009). The use and efficacy of handheld computers for school-based data collection: A literature review. *Computers in the Schools*, 26(3), 187-206. Doi:10.1080/07380560903095147
- APA (2017). *Ethical principles of psychologists and code of conduct*. Erişim tarihi: 28.10.2021, <https://www.apa.org/ethics/code/>
- Arockiam, L., Monikandan, S. (2014, January). Efficient cloud storage confidentiality to ensure data security. *International Conference on Computer Communication and Informatics* (pp. 1-5). Coimbatore, INDIA.
- Blom-Hoffman, J., Leff, S. S., Franko, D. L., Weinstein, E., Beakley, K., Power, T. J. (2009). Consent procedures and participation rates in school-based intervention and prevention research: using a multi-component, partnership-based approach to recruit participants. *School Mental Health*, 1(1), 3-15. Doi:10.1007/s12310-008-9000-7
- BPS (2004). *Guidelines for minimum standards of ethical approval in psychological research*. Leicester: The British Psychological Society.
- Corder, K., Brown, H.E., Schiff, A., van Sluijs, E. M. F. (2016). Feasibility study and pilot cluster-randomised controlled trial of the GoActive intervention aiming to promote physical activity among adolescents: Outcomes and lessons learnt. *BMJ Open*, 6(11), e012335. Doi:10.1136/bmjopen-2016-012335
- Çakmak, Z. (2018). Çocukların katılımıyla yürütülen araştırmalarda etik. *Türk Psikoloji Yazıları*. 21(41), 30-40.
- Dornyei, Z. (2001). *Motivational strategies in the English classroom*. Cambridge: Cambridge University Press.
- Esbensen, F. A., Melde, C., Taylor, T. J., Peterson, D. (2008). Active parental consent in school-based research: How much is enough and how do we get it? *Evaluation Review*, 32(4), 335-362. Doi:10.1177/0193841X08315175
- Fisher C. B. (2003). Adolescent and parent perspectives on ethical issues in youth drug use and suicide survey research. *Ethics & Behavior*, 13(4), 303-332. [https://doi.org/10.1207/S15327019EB1304\\_1](https://doi.org/10.1207/S15327019EB1304_1)

- Guyll, M., Spoth, R., Redmond, C. (2003). The effects of incentives and research requirements on participation rates for a community-based preventive intervention research study. *Journal of Primary Prevention*, 24(1), 25-41.
- Ji, P. Y., Pokorny, S. B., Jason, L. A. (2004). Factors influencing middle and high schools' active parental consent return rates. *Evaluation Review*, 28(6), 578-591. Doi:10.1177/0193841X04263917
- Jones, R. A., Lubans, D. R., Morgan, P. J., Okely, A. D., Parletta, N., Wolfenden, L., ..., Waters, E. (2014). School-based obesity prevention interventions: practicalities and considerations. *Obesity Research & Clinical Practice*, 8(5), e497-e510. Doi:10.1016/j.orcp.2013.10.004
- Kristjansson, A. L., Sigfusson, J., Sigfusdottir, I. D., Allegrante, J. P. (2013). Data collection procedures for school-based surveys among adolescents: The youth in Europe study. *The Journal of School Health*, 83(9), 662-667. Doi:10.1111/josh.12079
- Küçük, A., Dolu, N., Erdoğan, H. (2009). İlköğretim öğrencilerinde yaş, cinsiyet ve sosyo-ekonomik seviye farklılıklarının dikkat düzeyine etkileri. *Sağlık Bilimleri Dergisi*, 18(1), 18-24.
- Leibson, T., Koren, G. (2015). Informed consent in pediatric research. *Pediatric Drugs*, 17(1), 5-11. Doi: 10.1007/s40272-014-0108-y
- Manti, S., Licari, A. (2018). How to obtain informed consent for research. *Breathe*, 14(2), 145-152. Doi:10.1183/20734735.001918
- Mouw, J. M., van Leijenhorst, L., Saab, N., Danel, N.S., van den Broek, P. (2017). Contributions of emotion understanding to narrative comprehension in children and adults, *European Journal of Developmental Psychology*, 16(1), 66-81. Doi:10.1080/17405629.2017.1334548
- Neal, Z., Neal, J. W., Piteo, A. (2020). Call me maybe: using incentives and follow-ups to increase principals' survey response rates. *Journal of Research on Educational Effectiveness*, 13(4), 784-793. Doi:10.1080/19345747.2020.1772423
- Plummer, B. D., Galla, B. M., Finn, A., Patrick, S. D., Meketon, D., Leonard, J., ..., Duckworth, A. L. (2014). A behind-the-scenes guide to school-based research. *Mind, Brain and Education*, 8(1), 15-20. Doi:10.1111/mbe.12040



- Rice, S., Winter, S. R., Doherty, S., Milner, M. (2017). Advantages and disadvantages of using internet-based survey methods in aviation-related research. *Journal of Aviation Technology and Engineering*, 7(1), 58-65. Doi:10.7771/2159-6670.1160
- Rix, K. (2014). The practicalities of collecting data in primary schools: Ten top tips. *PsyPAG Quarterly*, 91, 30-33.
- Smit, F., Zwart, W., Spruit, I., Monshouwer, K., van Ameijden, E. (2002). Monitoring substance use in adolescents: School survey or household survey?. *Drugs: Education, Prevention and Policy*, 9(3), 267-274. Doi:10.1080/09687630210129529
- Soley, G., Tahiroğlu, D. (2020). Bebeklik ve çocukluk dönemine odaklanan araştırmacılar için yol haritası: Bilimsel çalışmalar için etik ve pratik öneriler. *Erken Çocukluk Çalışmaları Dergisi*, 4(1), 260-280. Doi: 10.24130/eccd-jecs.1967202041172
- Taylor, S., Owen, M. (2021). Challenges to school-based physical activity data collection: Reflections from English primary and secondary schools. *Health Education Journal*, 80(1), 106–118. Doi:10.1177/0017896920959092
- T. C. İstanbul Valiliği İl Millî Eğitim Müdürlüğü (2021, 30 Temmuz). *Uzaktan (online) anket uygulama izinleri*. <https://lisansustu.biruni.edu.tr/wp-content/uploads/2021/08/Uzaktan-Online-Anket-Uygulama-Izinleri-1.pdf> (Erişim tarihi: 28.10.2021).
- T.C. Millî Eğitim Bakanlığı [T.C. MEB] (2020). *Araştırma uygulama izinleri (2020/2 nolu genelge)*. <http://mevzuat.meb.gov.tr/dosyalar/2034.pdf> (Erişim tarihi: 28.10.2021).
- Walker, I., Sigouin, C., Sek, J., Almonte, T., Carruthers, J., Chan, A., ..., Heddle, N. (2004). Comparing hand-held computers and paper diaries for hemophilia home therapy: A randomized trial. *Haemophilia*, 10, 698-704. Doi:10.1111/j.1365-2516.2004.01046.x
- Wood, S. (2021). *Collecting behavioral data online: A brief guide for psychological scientists*. <https://www.apa.org/science/leadership/students/collecting-behavioral-data> (Erişim tarihi: 28.10.2021).

## Summary

Introduction: School environments are preferred by researchers to collect data from children, adolescents, and/or teachers due to the easy access to potential participants, reduced cost per participant, providing socio-economic information about students, easy applicability of intervention programs, providing an environment for cohort research and cross-sectional data (Smit et al., 2002, pp. 268-269). In this article, we aim to give suggestions for researchers by integrating the various procedures in the school-based data collection process applied in Turkey by providing examples from our previous experiences. In the light of current practices and scientific studies, we explained prior steps of the data collection process, details of the data collection procedures, and data protection issues under five main headings.

1. Obtaining Required Institutional Approvals: Before conducting research, researchers should obtain two necessary approvals regarding the feasibility of the research: Human Research Ethics Committee Approval of universities and Research Implementation Permission of the Ministry of National Education in Turkey (T.C. MEB). Ethics committee applications require information about the application research proposal and the contribution of the research to the literature, data collection plan including data collection tools and techniques, informed consent forms, parental approval, and debriefing forms (if necessary). Within the scope of the circular published by the General Directorate of Innovation and Educational Technologies of the Ministry of National Education in Turkey, the steps to be followed by researchers are specified (T.C. MEB, 2020; for details of the circular, see Circular no. 2020/2 on Research Application Permits). In this article, we summarized the essential points and process for the researchers in the application for the Research Application Permission.

2. Cooperation with School Administration and Teachers: The most important partners of researchers in school-based research processes are school administration and teachers. Researchers are required to have a preliminary interview with the school administration, in which the researcher should confirm that the permission has reached the schools in an official letter and obtain verbal approval for the data collection. When planning meetings with the school administration, a face-to-face meeting is suggested, if it is possible. Additionally, researchers should obtain a verbal consent from the teachers. We suggest that cooperation with school administration and teachers in the data collection process in schools is crucial (Taylor & Owen, 2021, p. 111). Previous studies show that parents' participation in research is higher in schools that provide more support for the research (for example, sending letters of support to parents, teachers taking an active role in the data collection process) (Ji et al., 2004, p. 588). In this regard, the relations to be established with the schools can provide a significant benefit to the researcher to facilitate and accelerate the data collection process (Taylor & Owen, 2021, p. 111).

3. Reaching Participants and Participating in Research: The other important point in the data collection process is the consent of the participants/parents. In Turkey, like in other countries, written consent of parents is required for younger participants, that is, those under the age of 18, to participate in the research (Çakmak, 2018, p. 32; T.C. MEB, 2020). Additionally, researchers should obtain verbal consent from children. (Leibson and Koren, 2015; Manti and Licari, 2018, p.149). Usually, consent letters, sent to parents through students, have a low return rate (Blom-Hoffman et al., 2009, p. 3). As a solution to this situation, it can be suggested that the researcher create a chance to communicate with the parents one-on-one, such as teacher-parent meetings, where participants have a chance to ask questions to the researcher and researchers have an opportunity to explain the research to parents about the content and process of the research first hand (Blom-Hoffman et al., 2009, p. 3; Jones et al., 2014, p. e504). Additionally, using brochures that briefly introduce the research, are enriched with images, and emphasize the collective contribution of the research to students and families can be a method that can increase the participation rate.

4. Planning the Data Collection Process: In the next step, researchers should plan the place and duration of the research. Researchers should make pre-arrangements with the school administration and responsible teachers to determine a place for data collection. If accessible, quiet environments such as libraries and computer rooms in schools could enhance a better data collection process. In addition, researchers should plan the data

collection schedule with the teachers in advance and should notify teachers in the cases of change in the plan.

5. Data Collection Process and Afterwards: Researchers should establish rapport with participating students without acting as a teacher or authority figure. In addition, students might want to contact the researcher or ask questions during the data collection process. In such cases, researchers should briefly reply to participants without making any interpretation. Moreover, researchers should ensure that children correctly understand the questionnaires or tasks when working with younger children. For example, researchers could run pilot studies or trials before the main data collection. Lastly, researchers should ensure and protect the confidentiality of the data by using secure data-storages.

Conclusion and Recommendations: This article explains the main issues in school-based research and offers some suggestions to researchers. We believe that these issues and solutions will be helpful for researchers who aim to collect data from schools. The mentioned issues are open to discussion in more detail with different aspects; therefore, we hope that this article will encourage sharing practice and experience such as using online platforms to share experiences or there could be seminar sessions regarding the details of data collection procedures. Sharing detailed data collection procedures and methods to increase participation in research will help improve the efficiency of research conducted in schools in Turkey.

### **Beyan ve Açıklamalar (Disclosure Statements)**

1. Yazarlar tarafından herhangi bir çıkar çatışması beyan edilmemiştir (No potential conflict of interest was reported by the authors).