



DARÜLACEZE

❖ *DARÜLACEZE NE ANLAMA GELİR:*

- ❖ *Kadın-erkek, yoksul, sakat ve kimsesiz çocukları korumak için, Sultan İkinci Abdülhamid Han devrinde yaptırılarak hizmete sunulan düşkünler yurdu anlamına gelmektedir.*
- ❖ *Darülaceze, 1895 yılında padişah II. Abdülhamit'in fermanı üzerine Okmeydanı'nda 27.000 metrekaarelik bir alan üzerine kurulmuştur.*
- ❖ *Darülaceze; din, dil, ırk, sınıf ve cinsiyet farkı gözetmeksizin bakıma muhtaç, yaşlı, engelli insanlara, sokağa terk edilmiş kimsesiz yavrulara hizmet vermektedir.*



Kuruluş
1895 (125 yıl önce)

Kurucu
II. Abdülhamid

Kuruluş yeri
İstanbul

Amaç
İnsani

Konum
Okmeydanı, İstanbul, Türkiye

Önemli kişiler
Abdülhamid Kayıhan Osmanoğlu
Bilal Erdoğan
Hamza Cebeci
Zehra Zümrüt Selçuk

Ana kurum
Aile, Çalışma ve Sosyal Hizmetler
Bakanlığı



Darülaceze, 1895 yılında padişah II. Abdülhamit'in fermanı üzerine Okmeydanı'nda 27.000 metrekarelik bir alan üzerine kurulmuştur. Bir idare binası, sekiz aceze dairesi, çocuk yuvası, revir ve hastane, cami, kilise, sinagog, iş ocakları, aş ocağı, fırın, hamam, çamaşırhane, gasilhane, berberhane, hemşire ve bakıcılar için personel lojmanları, rehabilitasyon merkezi, hayvan kesimhanesi, demirbaş eşya deposu, kuru gıda ambarı, yaş sebze ve meyve muhafaza deposu, buzthane gibi üniteleri içine alan 20 binadan oluşmaktadır.

II. Abdülhamit neden Darülaceze'yi kurmak istemiştir?

- ❖ *Darülaceze'nin kuruluş süreci 1877 Osmanlı-Rus Savaşı'na kadar uzanmaktadır. Bu savaşın ardından, göçler başlamış 1877-79 arasında İstanbul'a dört yüz bine yakın göçmen gelmiştir. Sokaklarda evsiz, barksız, hasta, kimsesiz çocuk ve dilenciler artmıştır.*
- ❖ *İstanbul'daki dilencileri, sokaklarda başıboş gezen kimsesiz çocukları, cami avlusunda yatan kimsesiz muhtaçları bir araya toplayıp ıslah ederek sanat sahibi yapmak, kimsesizlerin son ömürlerini huzur içinde yaşamalarını sağlamak maksadıyla zamanın Padişahı II. Abdülhamid Han, bir Darülaceze kurulmasını ferman ile emir buyurmuştur.*



DARÜLACEZE YAPIMI



- Sultan Abdülhamid Han, Darülaceze'nin kuruluş masraflarını karşılamak üzere 7.000 altın lira kıymetindeki eşyasını hediye etmiş, 10.000 altın lira da nakit olarak bağışlamıştır. Ayrıca yardım kampanyası düzenlenmiş, geniş bir katılım sağlanmış ve toplanan teberrularla 50.000 altın lira toplanmıştır.
- Böylelikle temin edilen inşaat parası ile 6 Ekim 1892 tarihinde 21 koyun kesilerek Darülaceze'nin temeli atılmış ve Sultan Abdülhamid Han'ın cülusunun sene-i devriyesi olan 19 Ağustos 1895 tarihinde binaların inşaatı tamamlanarak fotoğraflardan oluşan iki albümle birlikte anahtarları Sultan Abdülhamid Han'a teslim edilmiştir. Darülaceze'nin resmî açılışı 31 Ocak 1896 tarihinde yapılmıştır.

DARÜLACEZE'DE VERİLEN SAĞLIK HİZMETLERİ

Toplam 8 kategoride sağlık hizmeti sunan Darülaceze'nin yardımları şu şekilde:

DAİRE 1: ÇOCUK YUVASI

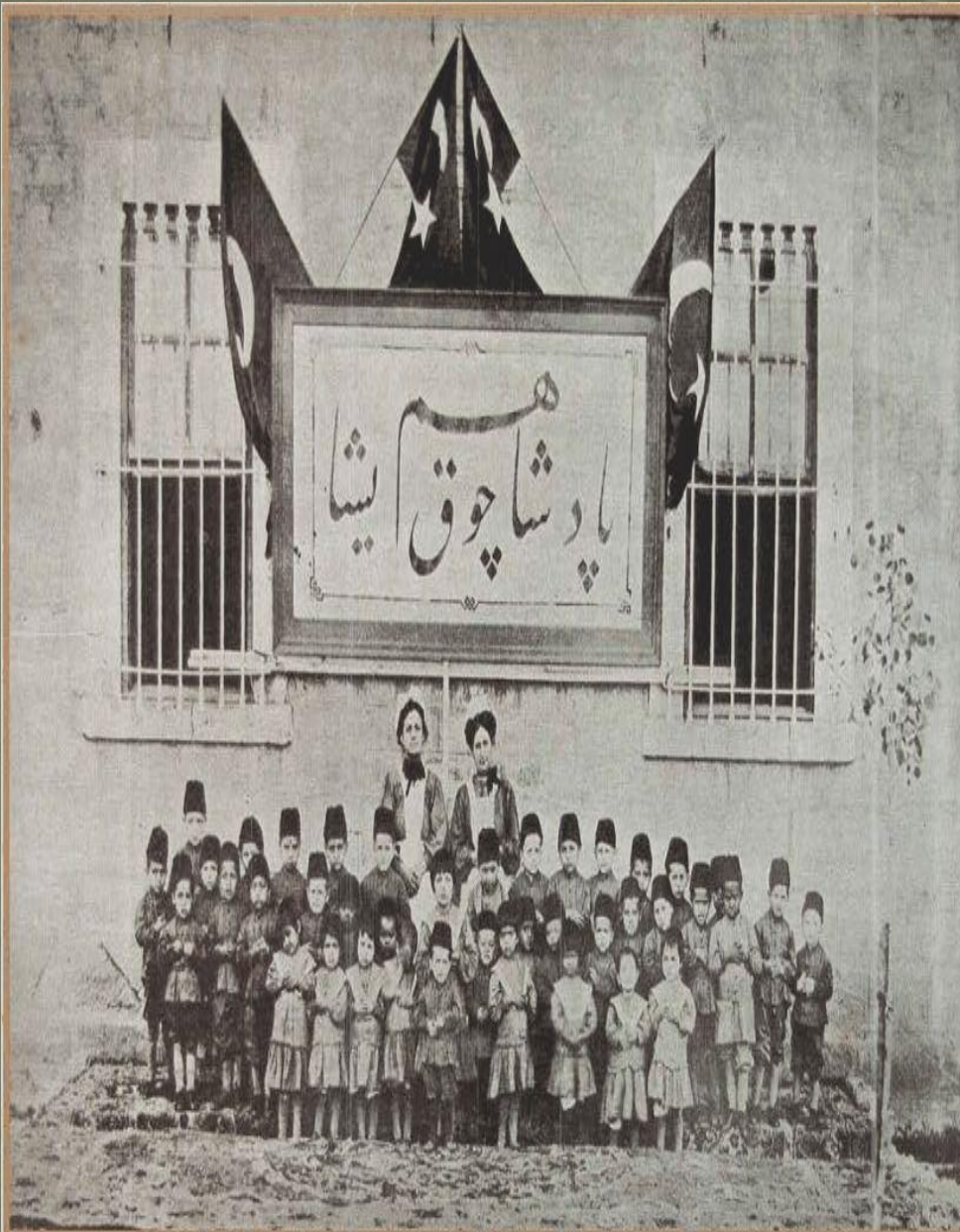
- ❖ *50 yatak kapasitesi ile hizmet veren bu birim, sokağa terkedilmiş 0- 3 yaş grubu çocukların her türlü ihtiyacının (barınma,yiyecek,giyecek,sağlık) giderilmesini amaçlamıştır.*

DAİRE 2: ERKEK DAİRESİ

- ❖ *96 yatak kapasitesi olan Daire 2, günlük yaşam aktivitelerini kısmen yapabilen erkek sakinlerin her türlü ihtiyacının giderildiği bir birimdir.*

DAİRE 3: POLİKLİNİKLER

- ❖ *Kurumdaki sakinlere, personele ve halka ayaktan teşhis ve tedavi hizmeti verilmektedir.*



www.belgelerlegercektarih.wordpress.com



DAİRE 4: ERKEK DAİRESİ

- ❖ *Günlük yaşam faaliyetlerini yardımsız yerine getirebilen erkek sakinlerin her türlü ihtiyacının giderildiği birimdir.*

DAİRE 5: YATAĞA BAĞIMLI KADIN DAİRESİ

- ❖ *122 yatak kapasitesi bulunan bu birim, yatağa bağımlı, günlük yaşam faaliyetlerini yardımsız yerine getiremeyen kadın sakinlerin her türlü ihtiyacının (barınma, yiyecek,giyecek,sağlık) giderildiği birimdir.*

DAİRE 6: KADIN DAİRESİ

- ❖ *96 yatak kapasitesi olan Daire 6, günlük yaşam rutinlerini yardımsız yerine getirebilen kadın sakinlerin her türlü ihtiyacının giderildiği dairedir.*

DAİRE 7: ERKEK DAİRESİ

- ❖ *Günlük yaşam aktivitelerini yardımsız yerine getirebilen erkek sakinlere hizmet verilen dairedir. Yatak kapasitesi 96'dır.*

DAİRE 8: YATAĞA BAĞIMLI ERKEK DAİRESİ

- ❖ *Yatağa bağımlı,günlük yaşam aktivitelerini yardımsız yerine getiremeyen erkek sakinlerin her türlü ihtiyacının (barınma, yiyecek,giyecek,sağlık) karşıladığı bu dairede ise, yatak kapasitesi 106'dır.*
- ❖ *Bütün birimlerde acezelere verilen hizmetler, Daire Sorumlu Hekiminin şefliğinde sakin sayısına göre yeterli sayıda bulunacak hemşire ve hastabakıcılar tarafından verilir.*



- ❖ *Şu an Aile, Çalışma ve Sosyal Hizmetler Bakanlığı'na bağlı olarak hizmet veren Darülaceze'de barınan sakinlerin tüm giyinme, barınma, gıda, sağlık ve bakım ihtiyaçları kurum tarafından karşılanmakta, hizmet 24 saat aralıksız devam etmektedir. Sakinlerin muayene ve tedavi hizmetleri, koruyucu sağlık hizmetleriyle acil veya kronik rahatsızlıklar tedavi edilmeye çalışılmakta, ileri tetkik ve tedavi gerektiren durumlarda hastanelerle bağlantı kurularak her türlü tıbbi tedavileri yapılmaktadır.*



❖ *DARÜLACEZE BÜNYESİNDE VERİLEN BAKIM HİZMETLERİ*

- ❖ *Yardıma ihtiyacı olan herkese eşit ve ayırım gözetmeden yardım etmeyi amaçlayan Darülaceze, 3 farklı kategoride bakım hizmeti sunmaktadır.*
- ❖ *-Çocuk Yuvasında Sunulan Hizmetler*
- ❖ *-Kendine Yetebilen Sakinlere Verilen Hizmetler*
- ❖ *-Yatağa Bağımlı Olan Sakinlere Verilen Hizmetler*

❖ NASIL MÜRACAAT EDİLİR?

- ❖ *Darülaceze'ye kabul edilecek çocuklar ile engelli ve yaşlı bireylerde aranacak nitelikler şöyle:*
- ❖ *Darülaceze Nizamnamesi 12. ve 64. Maddeleri gereğince;*
- ❖ *1) Çocuklar için 0 ile 6 yaş arasında olmak,*
- ❖ *2) Bedensel engelli bireyler için 18 yaşını doldurmuş olmak,*
- ❖ *3) Yaşlı bireyler için 60 yaşını doldurmuş olmak,*
- ❖ *4) İstanbul'da doğmuş olmak veya en az 5 yıldır İstanbul'da sürekli ikamet ediyor olmak,*

- ❖ 5) Çalışma gücünü kaybetmiş olmak; bakıma, barınmaya ve korunmaya gereksinim duymak,
- ❖ 6) İstanbul'da veya taşrada kendisine kanunen bakmakla sorumlu kimsesi bulunmamak,
- ❖ 7) İstanbul'da veya taşrada kendisine kanunen bakmakla sorumlu kimsesi var ise;
 - ❖ a. Çocukları 18 yaşın altında ise çocukları reşit olana kadar,
 - ❖ b. Çocukları öğrenci veya asker ise çocukları öğrenciliklerini veya askerliklerini tamamlayıncaya kadar şartlı kabule tabii olmak,
 - ❖ c. Çocuklarının fiziksel, zihinsel veya ruhsal engellerinden birisi var ise Engelli Sağlık Kurulu Raporu ile durumlarını belgelemek,
 - ❖ d. Eşlerden birisi sağlık problemi nedeniyle diğerine bakamayacak durumda ise Sağlık Kurulu Raporu ile durumunu belgelemek,

- ❖ 8) Sokakta bulunmuş olup da kolluk kuvvetleri tarafından Kuruma getirilen bireyler için, Darülaceze Başkanlığı'nca psiko-sosyal değerlendirmeye ve tıbbi muayeneye tabii olmak,
- ❖ 9) Çocuklar için, ilgili mahkemelerce haklarında Korunma Kararı alınarak Bakım Tedbiri Kararı uygulanmış olmak,
- ❖ 10) Çocukların buluntu olması halinde bulunduğu ilçenin Emniyet Müdürlüğü Çocuk Büro Amirliği'nden Tahkikat Evrakları ile ilçe hastanelerinden birinden Sağlık Evraklarını tamamlamış olmak,

❖ **Darülaceze Müessesesi'nin Yönetimi**

Darülaceze Müessesesi'nin yönetimine ilişkin mevzuatta zaman zaman değişiklikler yapılmış olmakla beraber kurumun yönetim yapısı genel olarak kuruluşundan günümüze aynı kalmıştır. Ancak uygulamada yönetim yapısı yürürlükteki mevzuat çerçevesinde oluşturulmamıştır. Darülaceze Nizamnamesi, Darülaceze'nin yönetiminin İdare Meclisi (İdare Heyeti), Müessese Müdürü ve Daimi Heyet'ten oluşmasını öngörmektedir.

Darülaceze'nin temel yönetim ve karar organı İdare Meclisi (Heyet-i İdare)'dir. Darülaceze'nin kurulmasından önce kabul edilen ancak yürürlüğe girmesi ertelenen Tese'ülün Men'ine Dair Nizamname İdare Meclisi konusunda ilk düzenlemeleri içermekteydi. Bu nizamnameye göre Darülaceze'nin idaresi Dâhiliye Nezareti tarafından seçilerek sadarete bildirilen ve sadrazam tarafından padişaha arz edilerek iradesi alınmak suretiyle oluşturulacak bir

heyete verilecektir. Heyet üyelerinin bu görevi fahri olarak yürütmeleri öngörülmüştür. Darülaceze'nin yönetimini düzenleyen bu ilk yasal metinde kurumun ayırım yapmaksızın tüm Osmanlı tebaasına hizmet sunacağı fikrinin güçlendirilmesi amacıyla, İdare Meclisinde gayri Müslimlerin de bulunması öngörülmüştür. Buna göre yedi kişiden oluşan İdare Meclisinde Şehremaneti, Şeyhülislamlık ve Evkaf Nazırlığı memurları arasından seçilecek birer kişiyle, Rum, Ermeni, Katolik ve Musevi cemaatleri tarafından uygun görülecek dört kişiden oluşacaktır.

Tese'ülün Men'ine Dair Nizamname, İdare Meclisi'nin görevlerinin daha sonra çıkarılacak bir nizamname ile belirleneceğini ifade etmesine rağmen 1896 yılında yürürlüğe giren Darülaceze Nizamname-i Dâhilîsi'nde konuya yer verilmemiştir. Ancak 1916 yılında yürürlüğe giren Darülaceze Nizamname'si ile İdare Meclisi'nin görev ve yetkileri konusunda düzenlemeler yapılmıştır. Bu nizamname ile İdare Meclisi'nin görevleri, (1) Darülaceze Müessesesi'nin yıllık bütçesini incelemek ve onaylamak, (2) Darülaceze Nizamnamesi'ni yenilemek veya değiştirmek ve (3) müessese bünyesinde yapılacak inşaatlarla ilgili olarak her türlü kararları almak olarak düzenlenmiştir. Bu düzenleme ile aynı zamanda İdare Meclisi üyelerinin seçimi ve seçilecek kişiler ile ilgili değişiklikler de yapılmıştır.

İdare Meclisi'ne gayri müslim üyelerin seçilmesine yönelik hükümler yürürlükten kaldırılmıştır. İdare Meclisi'nin yedi üyeden aşağı olmamak üzere İçişleri Bakanı tarafından atanacağı ve heyetin İçişleri Bakanının başkanlığında toplanacağı hükme bağlanmıştır. Darülaceze'nin 1990'lı yılların sonlarına kadar 1924 tarihli idari bir karara dayalı olarak İstanbul Belediyesi'ne bağlı bir birim olarak faaliyetlerini icra etmesi, İdare Meclisi'nin Cumhuriyet döneminde fiiliyatta işlevsizleşmesine yol açmıştır. Bu dönem boyunca İdare Meclisi'nin çoğu zaman oluşturulmadığı görülmektedir. Kurumun tekrar İçişleri Bakanlığı'na bağlanması sonrasında İdare Meclisi'nin oluşturulmamasının sorun yarattığı görülmüştür (Başbakanlık, 2005). Nitekim 1995 yılında İçişleri Bakanlığı tarafından İstanbul Valiliğine gönderilen bir yazıda, İdare Meclisi'nin hâlihazırda fiilen mevcut olmadığı ve bu durumun kurumun yönetiminde ciddi boşluklar yarattığı ifade edilmiştir. Aynı yazı ile Darülaceze Müessesesi'ni desteklemek amacıyla kurulmuş olan Darülaceze Vakfı mütevelli heyetince seçilen yedi kişilik yönetim kurulu üyelerinin İdare Meclisi üyeleri olarak atandıkları bildirilmiştir (İçişleri Bakanlığı, 1995).

Darülaceze'nin temel yürütme organı Müessese Müdürüdür. 1916 tarihli Darülaceze Nizamnamesi ile Müessese Müdürü, Darülaceze'nin tüm iş ve işlemlerinden dolayı yetkili ve sorumludur. Müessese Müdürü, İçişleri Bakanı tarafından atanmaktadır. Müessese Müdürü ve başhekim dışındaki bütün memurlar müdür tarafından atanmaktadır. Müessese'de görevli olan bütün memurlar, görevlerinin yerine getirilmesinden Müessese Müdürü'ne karşı sorumludurlar. Müdür, kurumun bütün memurlarının sicil ve disiplin amiridir. Müdür Darülaceze'nin faaliyetlerini örgütleyen ve kurumu idare eden asıl kişi olduğu için kurumun etkinliğinde kurum müdürünün başarısı ve gayreti önem arz etmektedir.

❖ BÜTÇE

- Darülaceze Başkanlığı, özel bütçeye ve tüzel kişiliğe sahip bir kamu kurumudur. Genel Bütçe'den pay ayrılmamakta olup; hayırsever vatandaşların bağışları, Darülaceze'ye ait gayrimenkullerin kira gelirleri, İstanbul Büyükşehir Belediyesi ve diğer ilçe belediyelerin tahsil ettikleri Eğlence Vergisi Geliri'nin %10'u ve diğer gelirlerden oluşmaktadır. Kurumun gelirleri;
 - 1) belediye tarafından el konulan *eksik gramajlı ekmekler*.
 - 2) *İstanbul'daki tiyatro giriş biletlerine yapıştırılacak 20'şer ve 40'ar paralık pullar ve bilet satışından elde edilecek hisse*
 - 3) *camiler ve ibadet yerleri kapılarına konan sandıklarda toplanan paralar,*
 - 4) *yoksullara bağışlanacak paralar ile cemaat ve halktan toplanacak yardımlar,*
 - 5) *madenler ve diğer girişimlere verilecek imtiyazlardan uygun bir şekilde alınacak paralar*
 - 6) *bunlardan başka duruma göre İdare Heyeti tarafından bulunacak ve Babıali tarafından uygun görülecek gelirlerden oluşmaktadır.*

Kurumun faaliyetlerine başladığı ilk yıllardan itibaren gelir kaynakları hızla artmış, özellikle madenler ve diğer girişimlere verilecek imtiyazlar karşılığında alınacak uygun paralar kurum gelirlerinin artmasını sağlamıştır. Ancak mali zorluklar içerisinde olan Osmanlı Hazinesi, Darülaceze adına toplanan bağışların önemli bir bölümünü başka amaçlarla harcamak durumunda kalmıştır.



❖ BÖLÜMLERİ

- ❖ *Darülaceze Başkanlığı'nın yerleşim yeri yaklaşık 30 dönüm olup, yerleşkede; 1 başkanlık binası, 1 çocuk yuvası, 7 adet aceze binası, 1 poliklinik binası, iş ocakları, rehabilitasyon merkezi, soğuk hava depoları, çamaşırhane ve mutfak bulunmaktadır.*
- ❖ *Dünyanın hiçbir ülkesinde rastlanmayan ve büyük dinlerin ibadethanelerinden olan cami, kilise ve havra Darülaceze'nin bahçesinde bir aradadır.*
- ❖ *Kurumumuzun yatak kapasitesi çocuklar için 50, erişkinler için 504 olmak üzere toplam 554'tir. Bugüne kadar 29.000'i çocuk olmak üzere toplam 72.000 kişiyi ağırlamış ve her gün yeni sakinlere hizmet vermeye devam etmektedir.*



❖ Şuan ki Darülaceze
başkanı Hamza
CEBECİ'dir

❖ AYŞE ÇAKICI

❖ BİRSEN CANLIŞIK

❖ BEYZA GİZEM KAZANCIOĞLU

❖ ZAHİDE EKER

❖ GÖKÇEN KARDEŞ