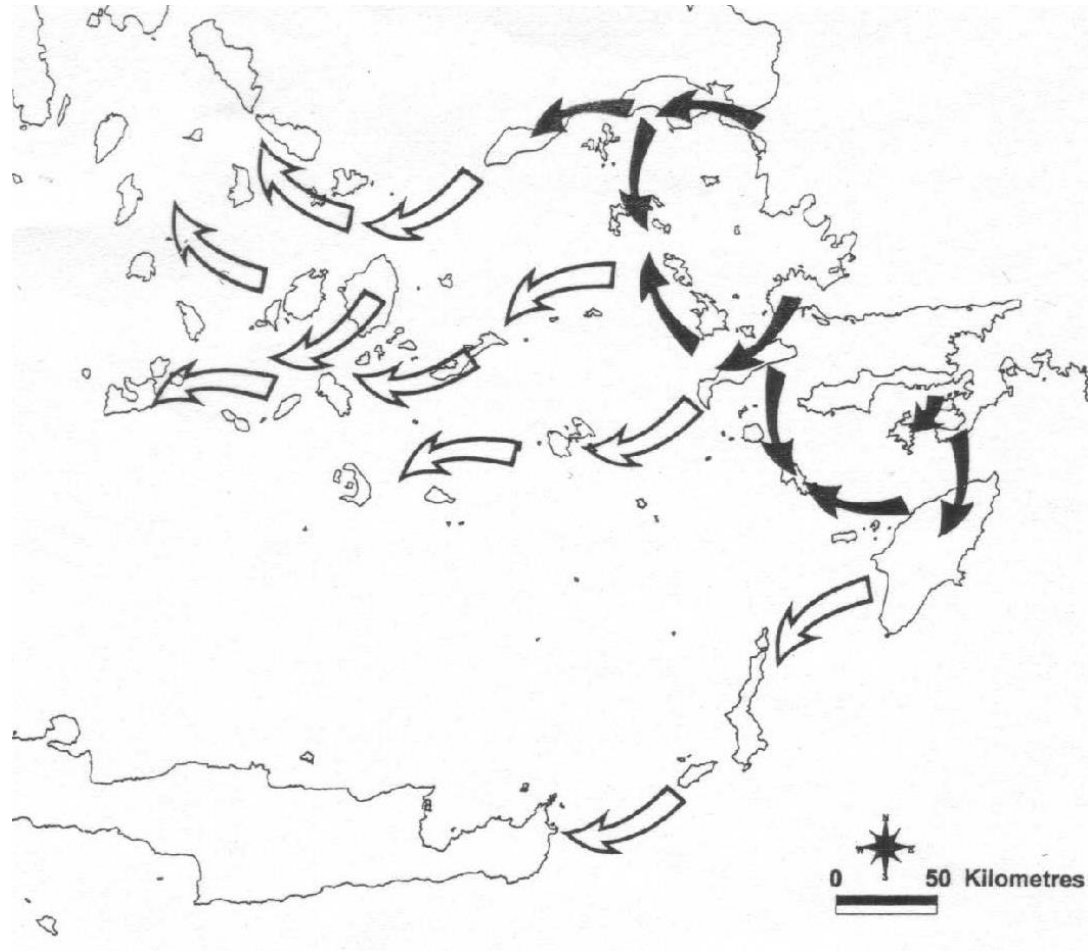


KIKLAT UYGARLIĞI

-
- Kiklatlar Ege Denizinde Kıta Yunanistan'ın doğusunda ve Batı Anadolu'nun batısında Girit'in kuzeyinde dairesel bir grup adada (taşan adaları) .
- İ.Ö. 3200 BC – 2000 yılları arasında gelişen uygarlıktır.
- Yunanların Kiklat olarak adlandırmasının nedeni adaların kutsal ada Delos'un (Apollon kutsal alanı) etrafında bir daire gibi dizilmesidir.
- Adalara ismini veren Yunanca *kyklos* kelimesi Türkçe daire, yuvarlak anlamına gelmektedir.
- Kiklat adaları madeni kaynaklar –demir cevheri, bakır, kurşun, gümüş altın obsidyen ve mermer- açısından oldukça zengindir.
- Paros ve Naksos mermeri dünyanın en iyi mermerleri arasındadır.





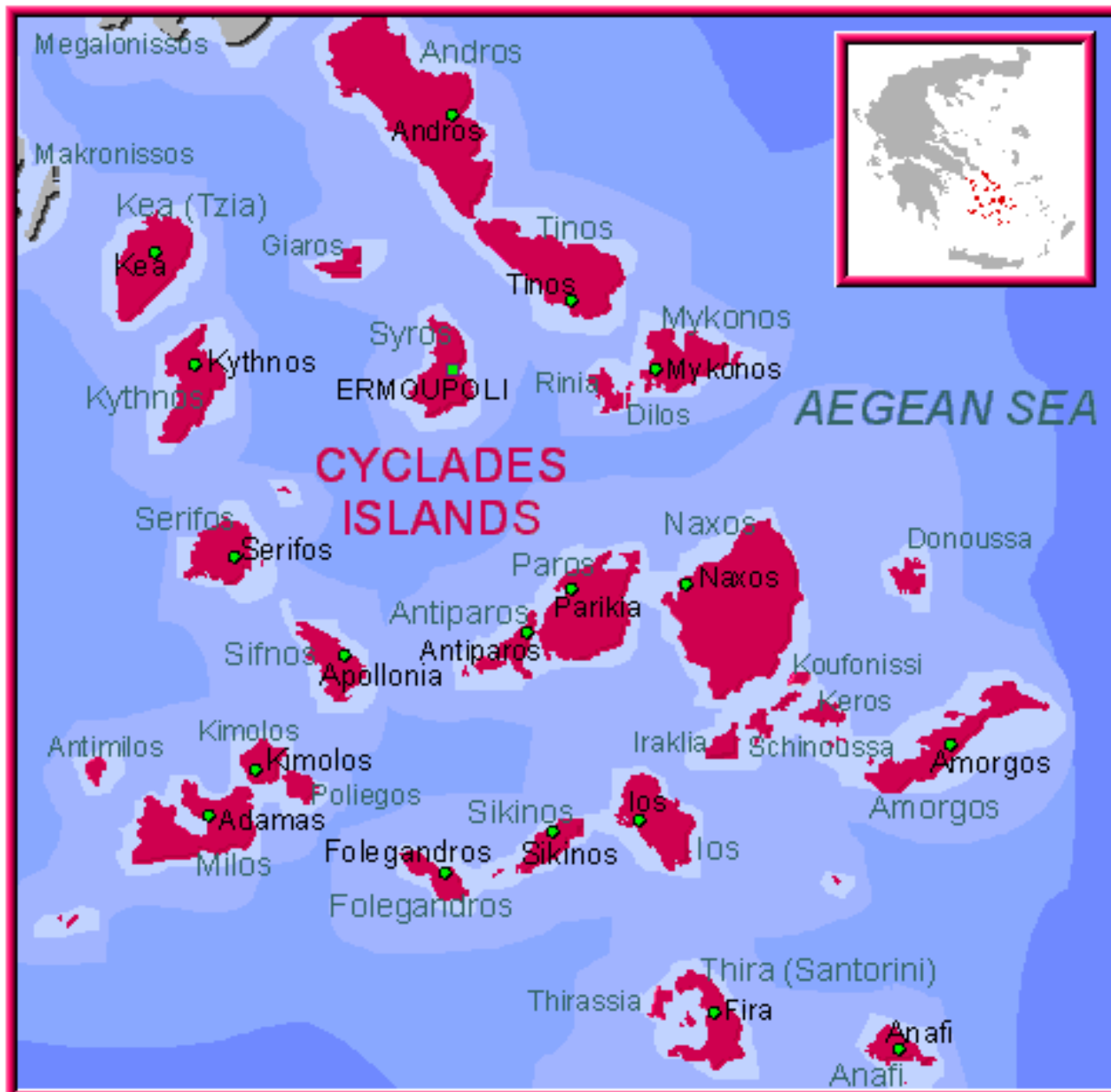


Kiklad kronolojisi ^[1]			
Evre	Tarih	Kültür	Notlar
Erken Kikladik I (ECI)		Grotta-Pelos	
Erken Kikladik II (ECII)		Keros-Syros	
Erken Kikladik III (ECIII)		Kastri	
Orta Kikladik I (MCI)		Phylakopi	
Orta Kikladik II (MCII)			
Orta Kikladik III (MCIII)			
Geç Kikladik I			
Geç Kikladik II			
Geç Kikladik III			

Erken Kiklat Dönemi

- Erken Kiklat I: Grotta-Pelos Kültürü - Lakkoudes, Plastiras, Pelos, Kampos
- *Kampos Grup- geçiş evresi*
- Erken Kiklat II: Syros-Keros Kültürü - Kastri, Chalandriani mezarlığı (Syros adası), Spedos mezarlığı (Naxos adası), Ayia Irini (Keos), Skarkos (Ios), Markiani (Amorgos adası), Panormos ve Grotta (Naxos adası)
- *Kastri Grup-geçiş evresi*
- Erken Kiklat III: Phylakopi I Kültürü –Phylakopi (Melos adası)

Erken Kiklat I (Grotta-Pelos)



Erken Kiklat I (Grotto-Pelos)



Pottery cylindrical pyxis (box) with rounded lid and incised herringbone decoration. 3200-2800 BC. Antiparos.



Pottery collared jar with incised herringbone decoration. 3200-2800 BC. Antiparos.



Pişmiş toprak pyxis
(pyxides) (grotta-pelos)



Mermer kandila (grotta-pelos)



Kampos grup, “frying pan”



Kampos grup,
(Grotta-Pelos)





Two schematic figurines found in the same grave on Antiparos, perhaps a male and female pair. 3200-2800 BC.



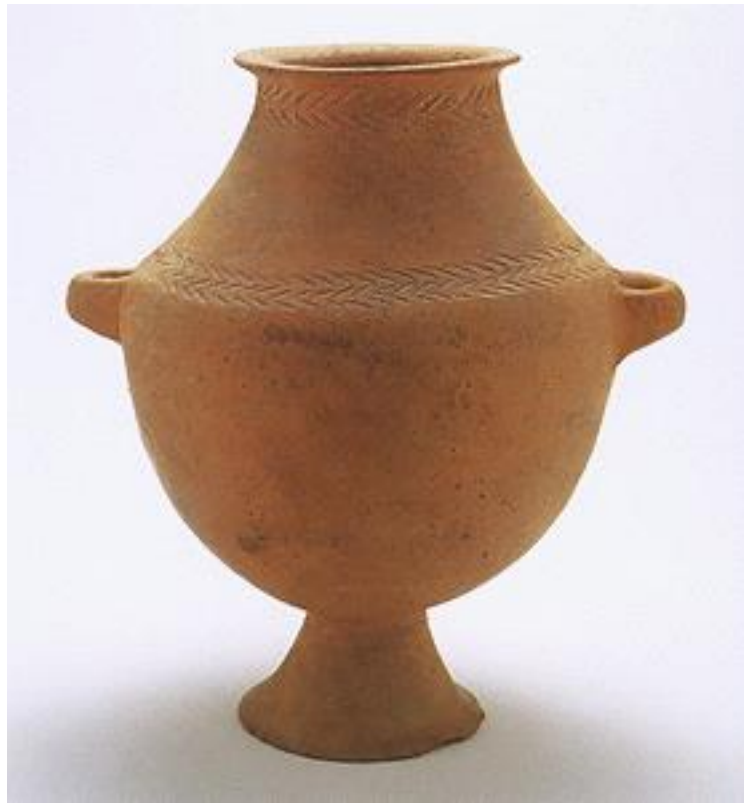
Figurine of Plastiras type. 3000-2800 BC.



Pottery 'hedgehog'. 2700-2200 BC.
Chalandriani, Syros.



Pottery 'sauceboat' of the
Keros-Syros culture. 2700-2200 BC.
Chalandriani, Syros.





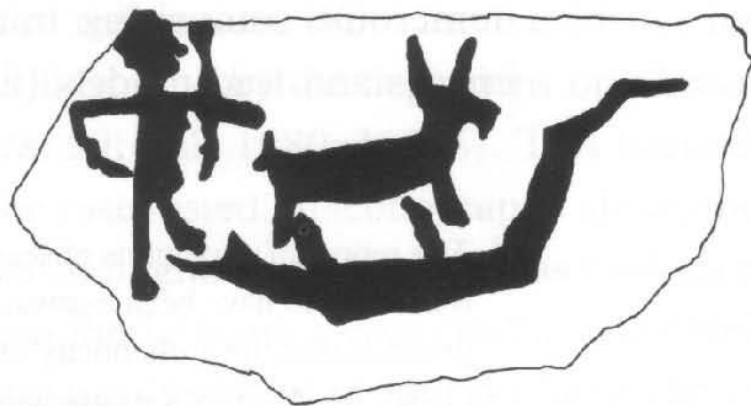
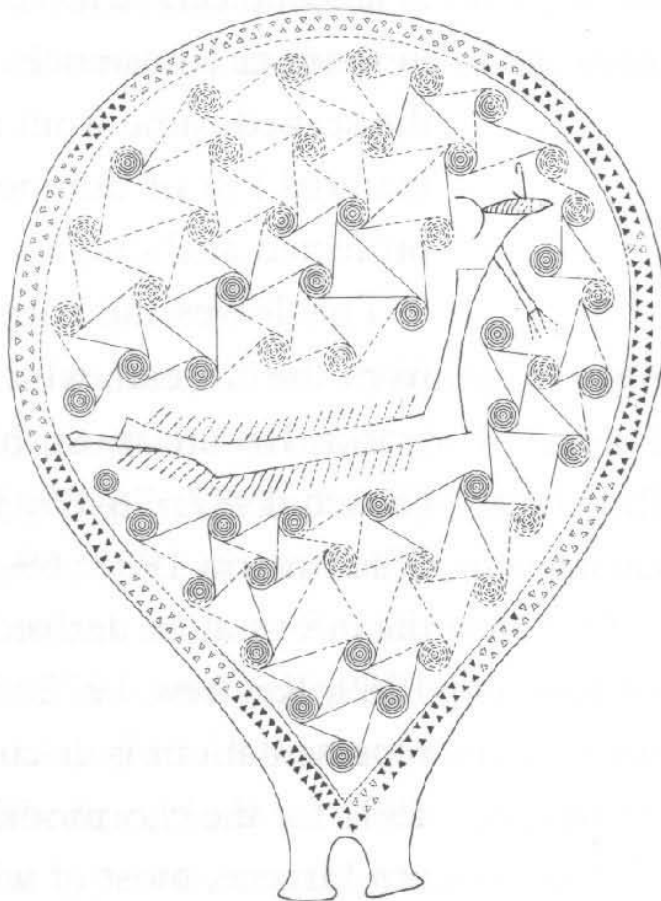
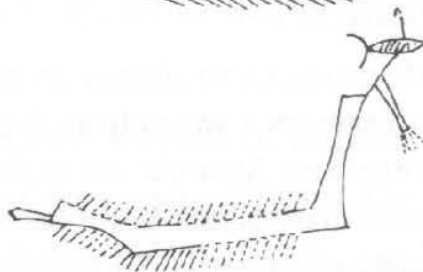
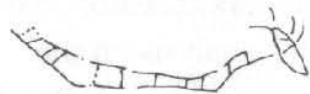
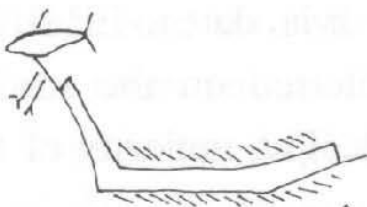
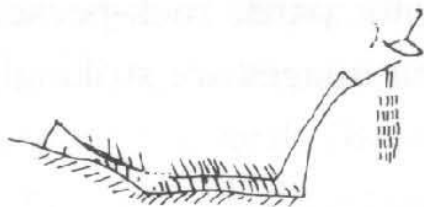
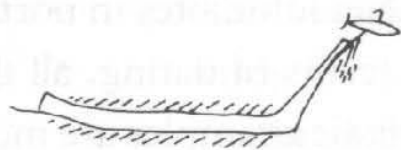
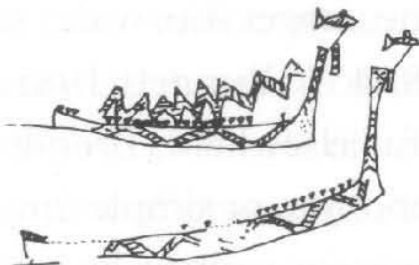
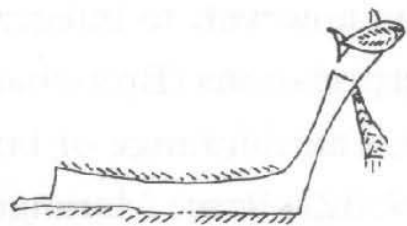
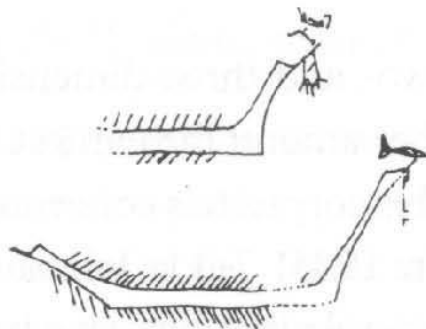
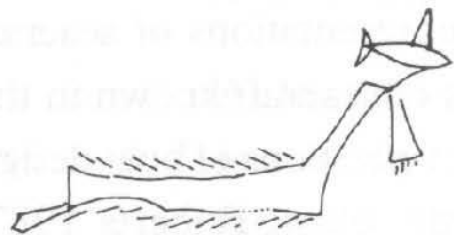
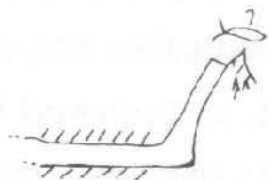
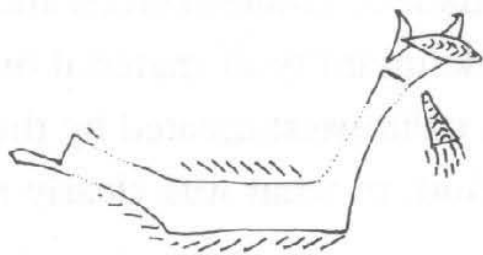
Kaideli çömlek, baskı ve kazıma
bezemeli, Chalandriani
mezarlığı, Syros adası



Light-on-dark tekniğinde sauce boat,
Naxos adası



Frying pans





Frying pans, Syros (Chalandriani)



Kapsala type,
2700-2600 BC.

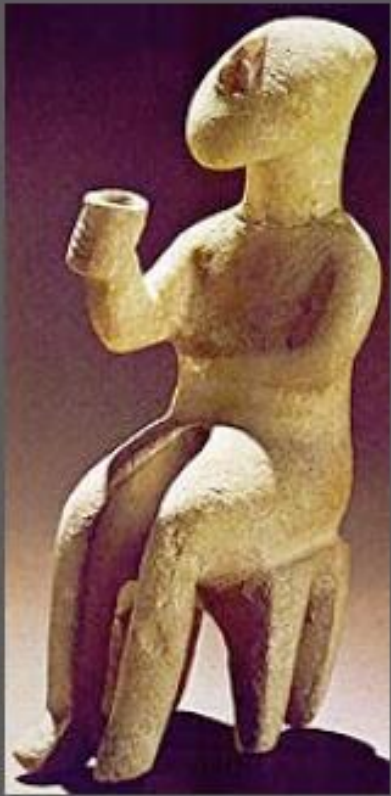


Front and side views.
Early Spedos type.
2700-2500 BC.



Two complete figures
and a head attributed to
the Goulandris Master.
Late Spedos type,
2600-2400 BC.

Other types of Cycladic figurines



Seated figure lifting a cup, as if proposing a toast. 2700-2500 BC.



Harpist and double-flute player found together in a single grave. Keros. 2700-2500 BC.



Figurine of a pregnant woman



Rectangular "palette"



Footed cup



Spouted bowl



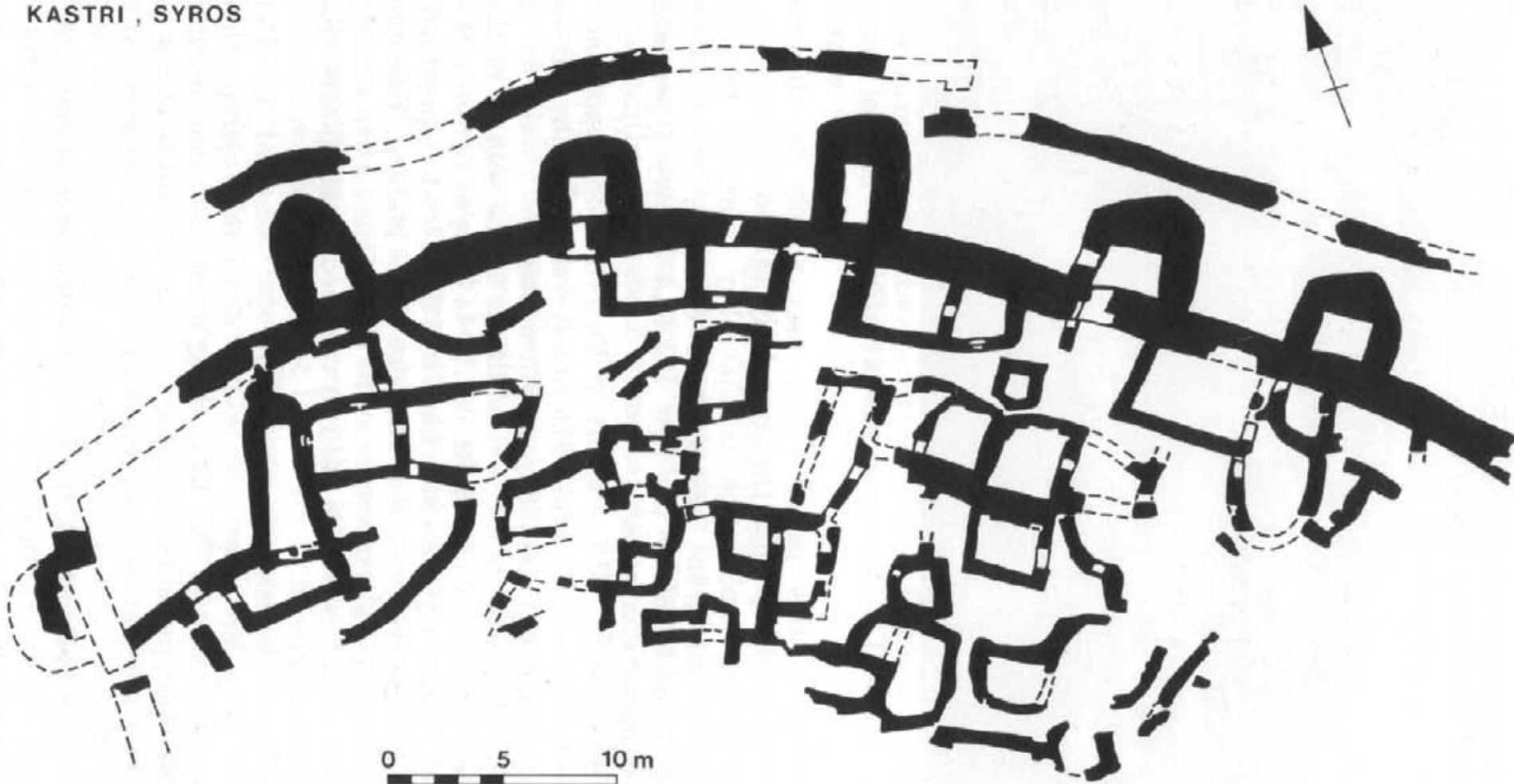
Footed vessel with four cups



Footed cup

Kasti-Chalandriani (Syros adası)- Erken Kiklat II

KASTRI , SYROS

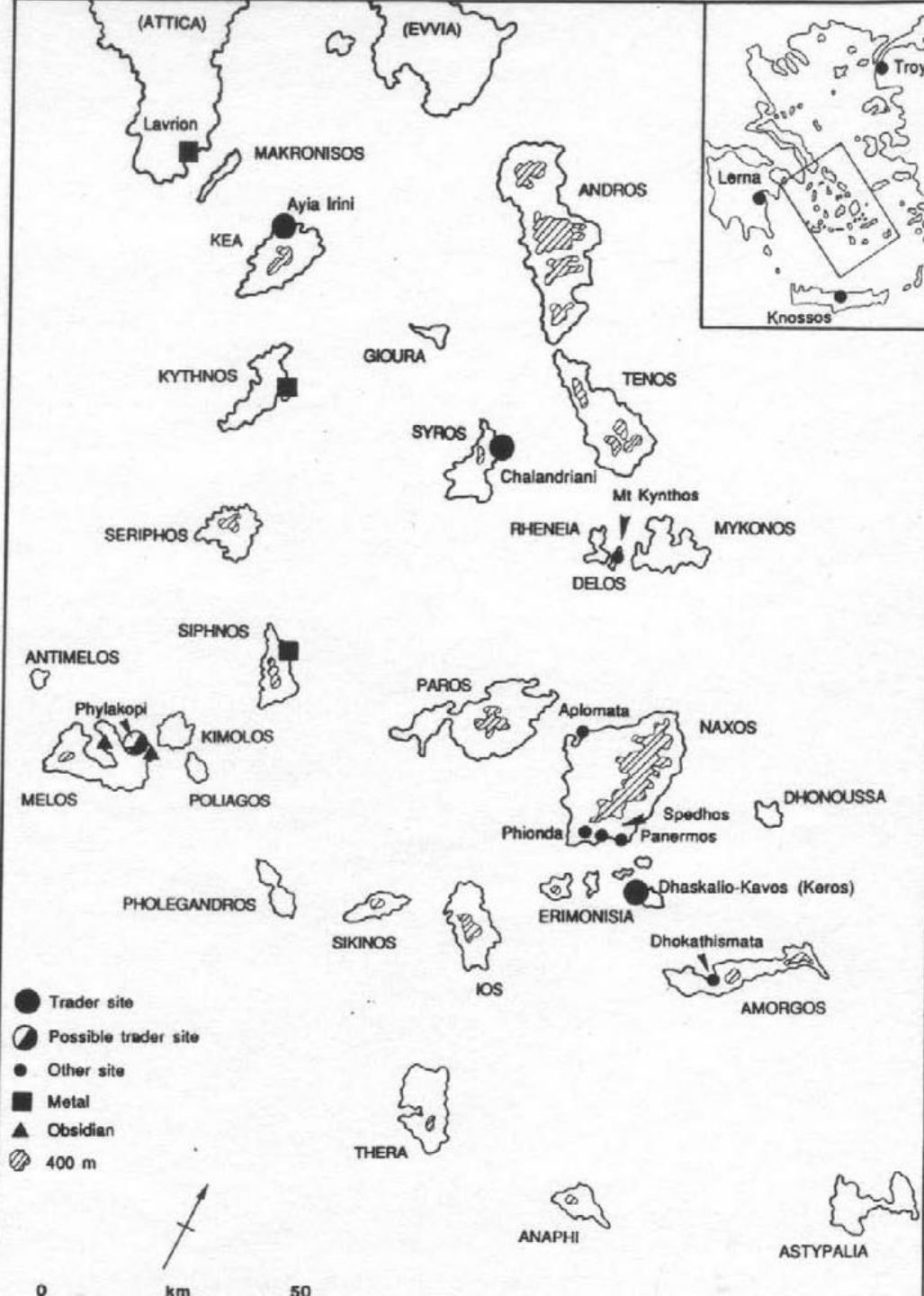


Skarkos (İos adası)

(Erken Kiklat II - Keros/Syros K lt r )



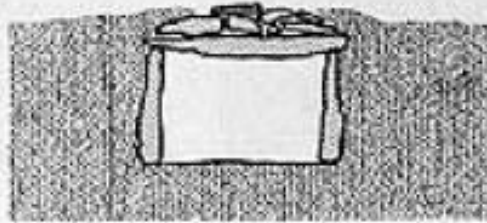
Erken Kiklat III – (Phylakopi I)



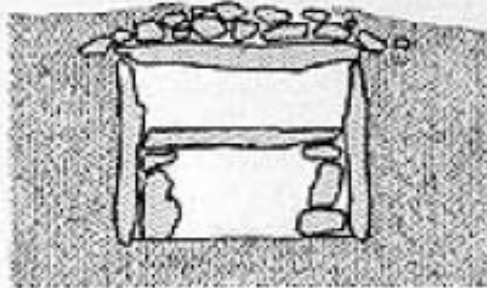




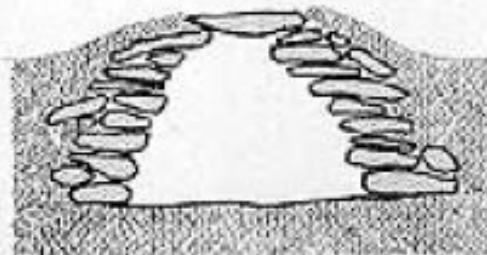
Erken Kiklat mezar tipleri



Top: Cist grave of the Gotta-Pelos culture.



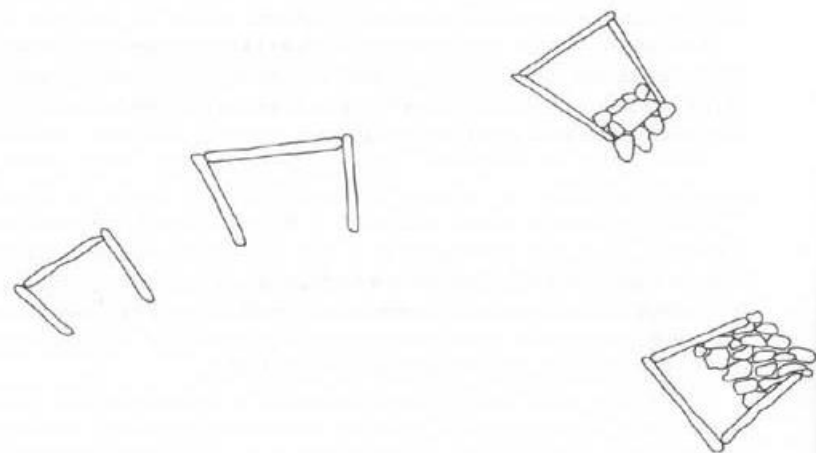
Middle: Two-storeyed grave of the Keros-Syros culture.



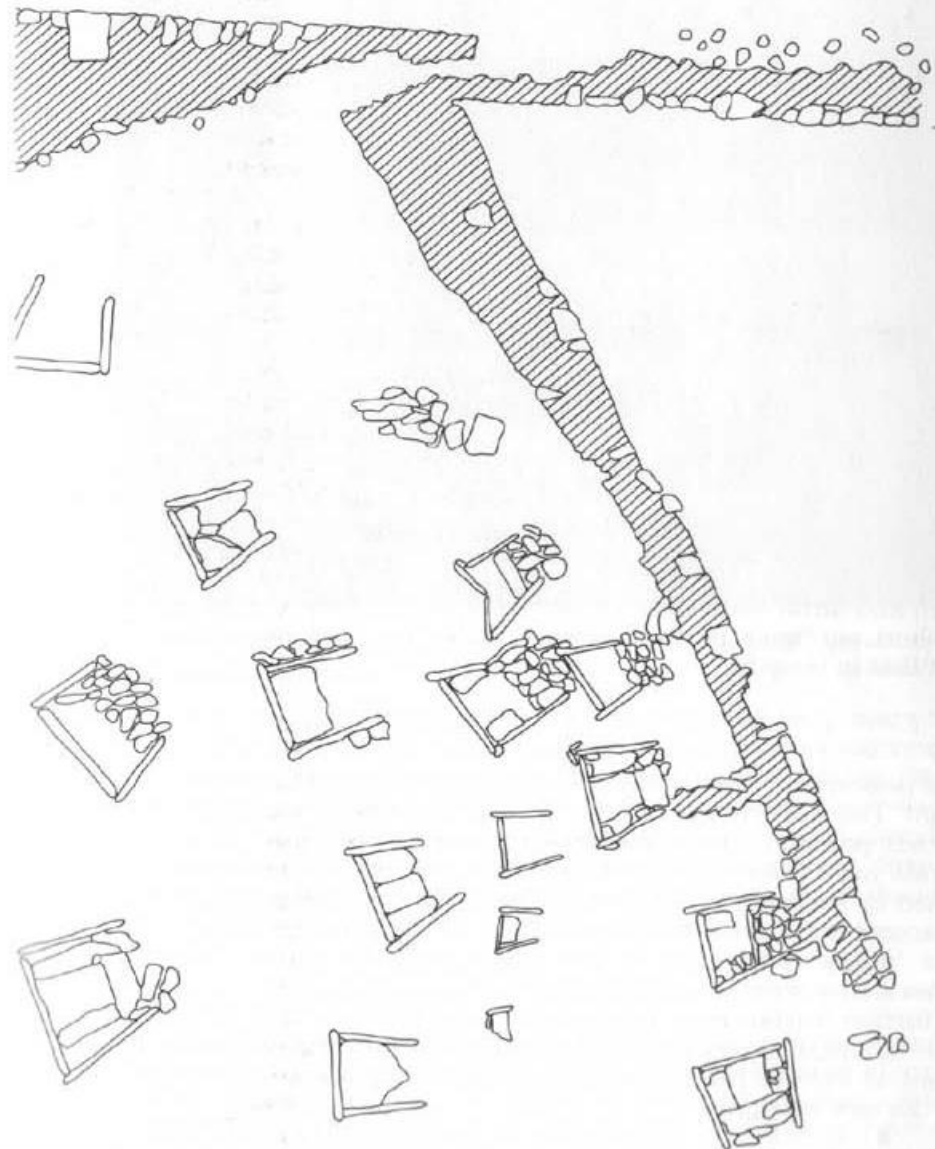
Bottom: Corbelled grave of the Keros-Syros culture, of the type found on Syros.

AYIOI ANARGYROI , NAXOS

Early Cycladic cemetery



0 5m



Erken Kiklat II

FIGÜRİNLER

Erken Kiklat sanatının en önemli kreasyonları mermer küçük heykelcikler-idollerdir. Ancak bu idollerin tanımları oldukça güçtür.

-Şematik fakat gerçekçidirler

-Şematik figürler Erken Kiklat I'de (Lakkoudhes) çok baskındırlar.

-Şematiklik Erken Kiklat II'de (Pelos) de devam eder.

-Naturalist figürlerde kolları önden bağlı örnekler kanonik form olarak Erken Kiklat II'ye kadar devam eder.

-Bazı araştırmacılar (Colin Renfrew) bu figürlerin neolitik döneme kadar geri gittiğini ifade eder.

-Neolitik dönemde de görülen ana tanrıça figürleri gibi yorumlanabilmektedir.

-Farklı tiplerde tasvir edilmişlerdir:

*avcı, savaşçı, müzisyen, fincan taşıyıcı vs.

-Çok tasvir edilen tip, ayakta duran ve kolları önden bağlı çıplak kadın figür tipidir.

-Şematik tipler daha çok yaygındır ve bunun yaygın olma sebebi ise sanatçının kolay şekillendirmiş olmasıdır. Çünkü ucuzdur. Örneğin bazı insanlar daha çok şematik ve sembolik nesneleri severler.

Malzeme:

- Figürlerin ana malzemesi mermerdir.
- Mermer çekici ve estetik açıdan tercih edilir ve memnuniyet vericidir.
- Mermer malzeme Ekonomik güce bağlıdır
- Malzemedeki kalite önem ve değerini artırmaktadır
- Mermer daha dayanıklıdır fakat burada normal taş yerine mermer zorunlu olarak kullanılmıştır.
- Kırılan malzeme yeniden onarılabilir.

- Erken Kiklat I-II'de gömülerden hatırı sayılır derecede figür ele geçmiştir.
- terrakotta örnek yoktur.
- Ahşap alternatif olarak kullanılabilir ancak bu malzeme daha çok erken (arkaik) Greek kült heykellerinde tercih edilmiştir.

Buluntu yerleri:

- Çoğunluğu Erken Kiklat Sanduka mezarlarından ele geçmiştir.
- Bazı örnekler yerleşim yerlerinden ele geçmiştir.
- Figürlerin çoğu Minos tholos mezarlardan ele geçmiştir
- Figürler özel kişi için üretilmemiş, önemli olduklarından geniş bir zaman dilimi içinde hatta dışarı bile ihraç edilmiştir. Satılmışlar ve ticaretle dışarı gönderilmişlerdir.
- Kısaca figürler ada dışındaki Kiklat tipi mezarlarda bulunmuşlardır.
- Kiklat kültürüne ait olduğunu görmek oldukça kolaydır.
- *Çok sayıda kadın figürünün olması, Kiklarda çok tanrılı ve ana tanrıçaya tapınan bir inanın olduğunu gösterdiği inancı, yorum olarak hala varlığını korumaktadır. Dinleri konusunda detaylı bilgi yoktur.



1



2



3



4



5



6

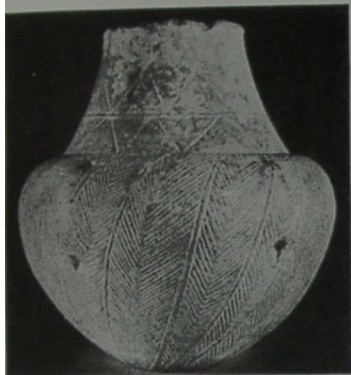
Erken Kiklat



1



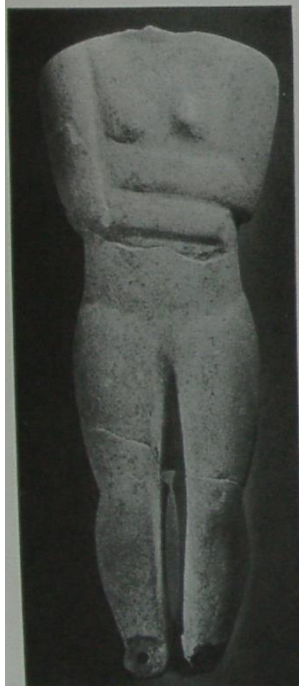
2



3



4



7



8



9



10



11



12





1



2



3



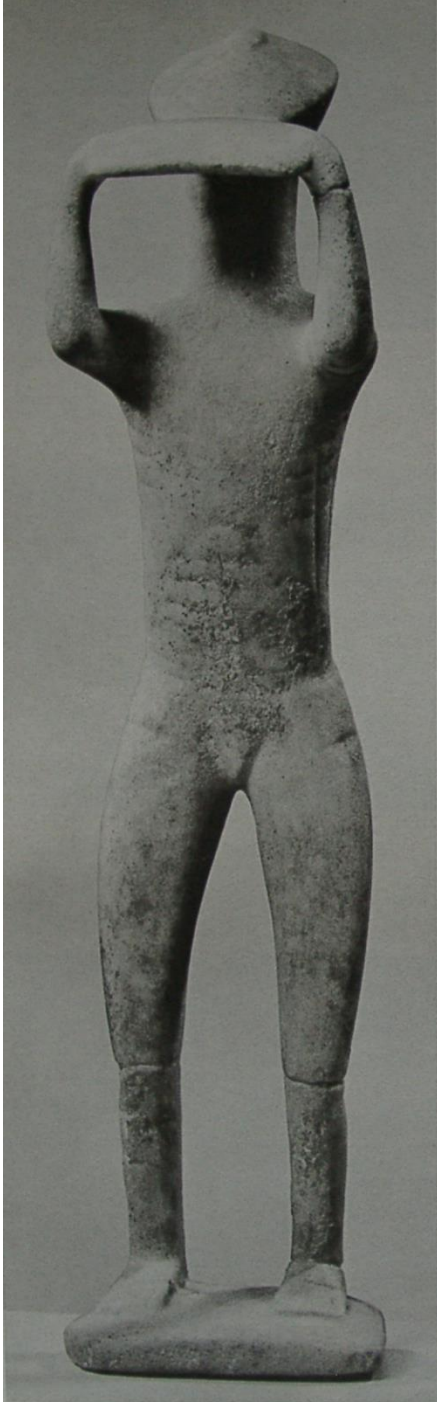
4



5



6



1



2



1



2



3



4



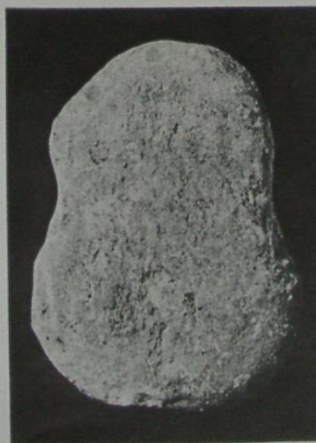
5



6



7



8



9

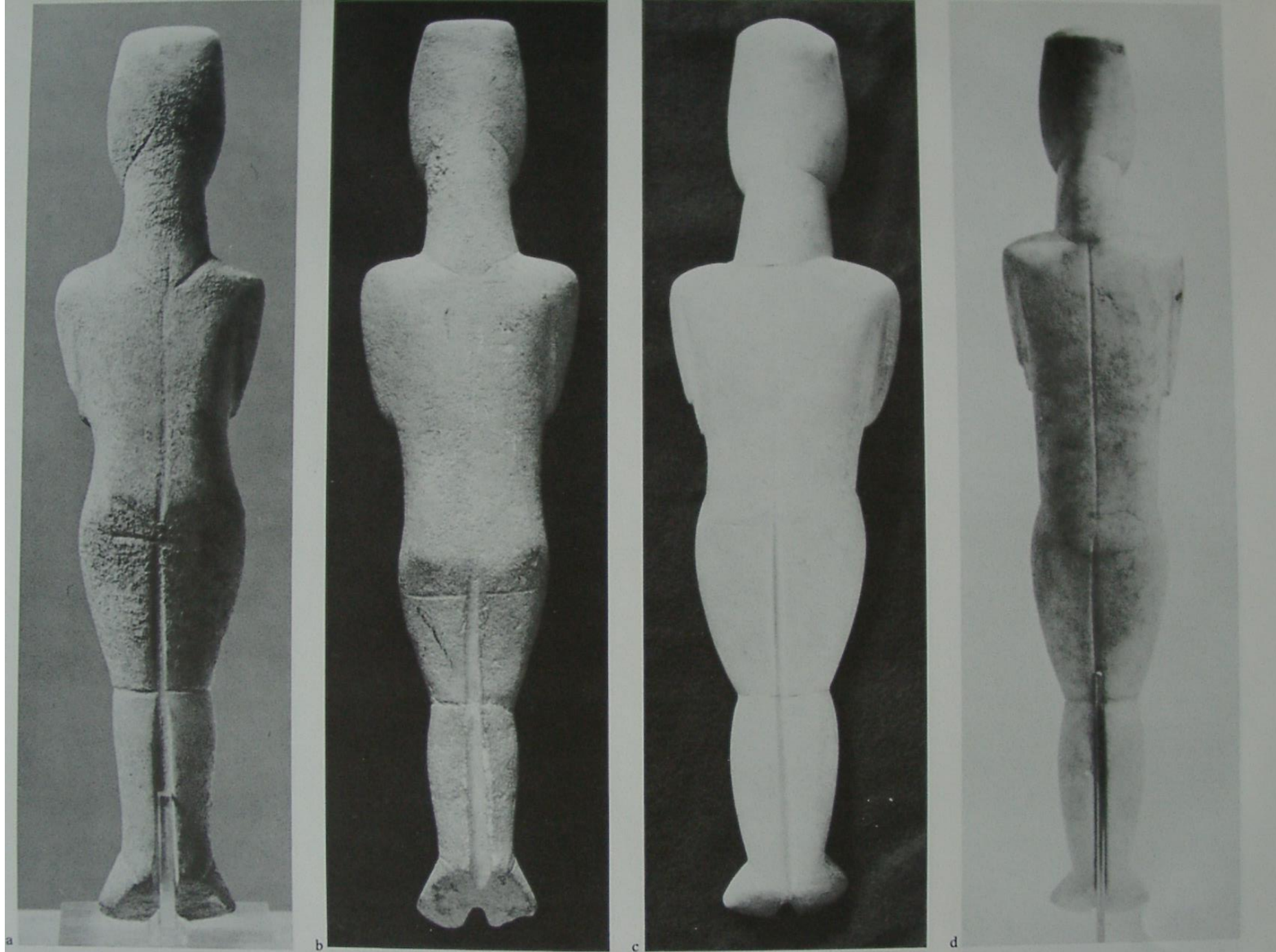
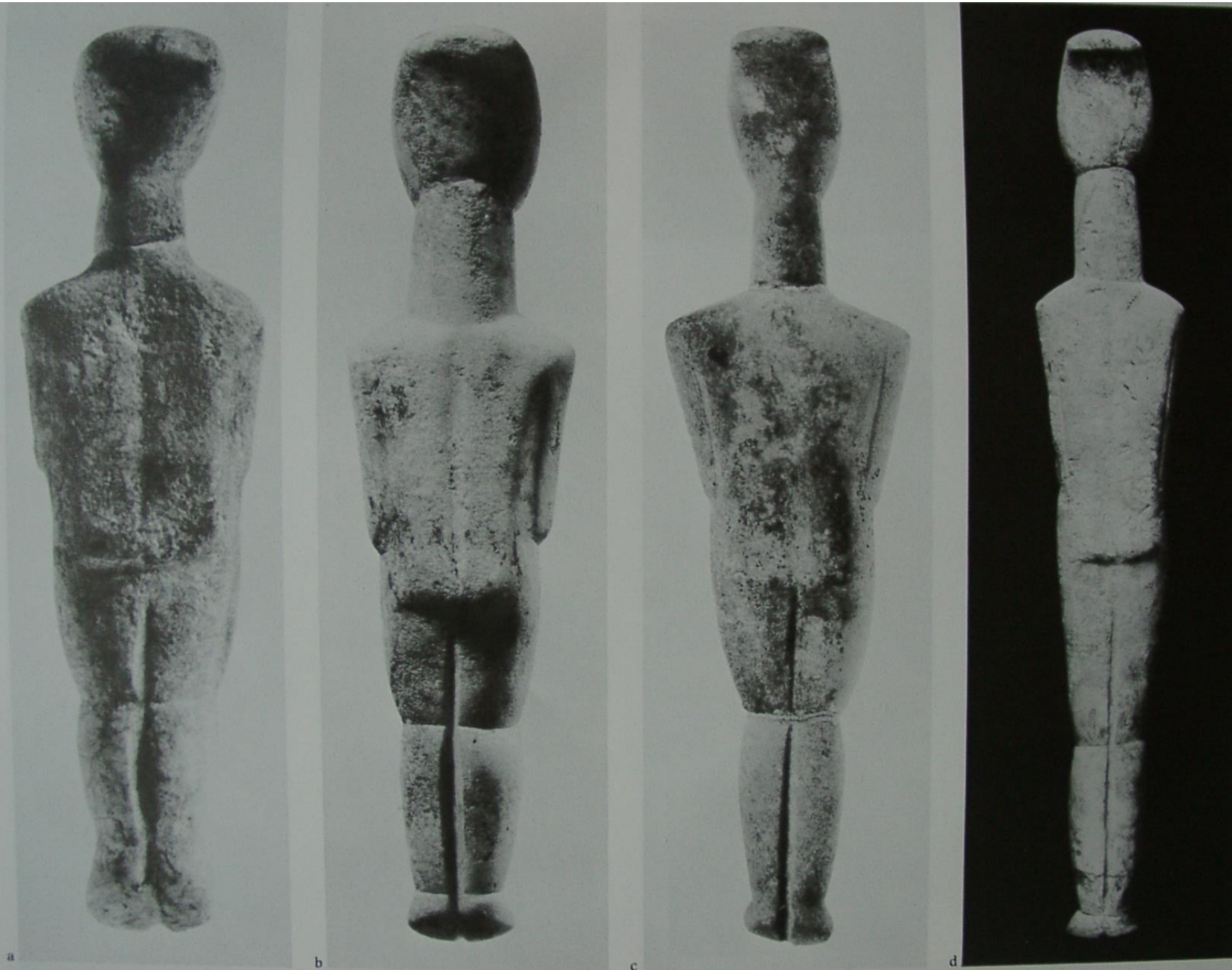


Figure 10 Works attributed to the Steiner Master.



Figure 11 Works attributed to the Naxos Museum Master: (a) Naxos, Archaeological Museum 169. l. 18 cm. Phionta, Naxos. (b) Private collection. l. 39.5 cm. Provenance unknown. (c) Naxos, Archaeological Museum 194. Present l. 42 cm. Naxos. (d) Goulandris Collection 598. l. 72 cm. 'Naxos.'



a

b

c

d

Figure 13 Works attributed to the Naxos Museum Master.

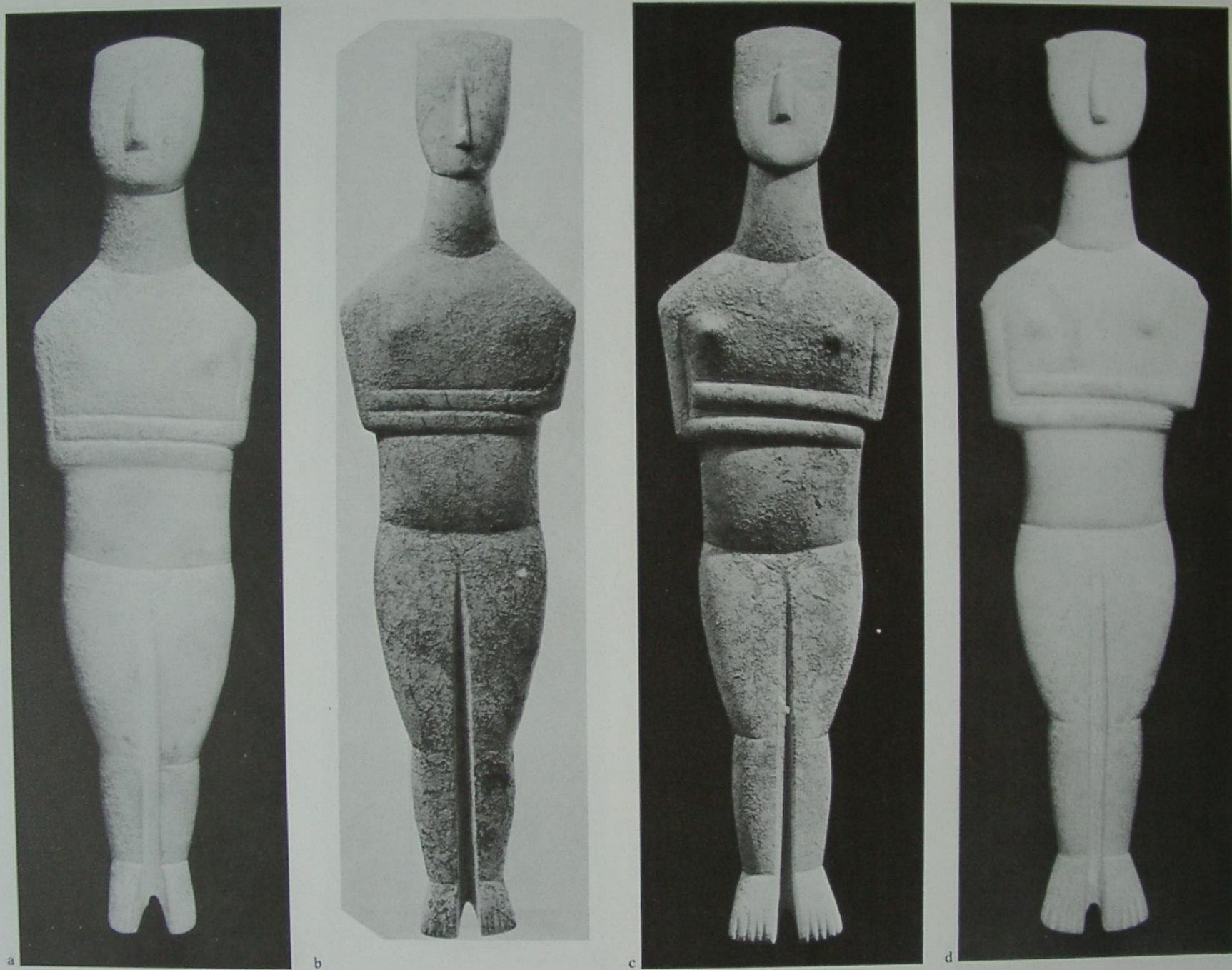
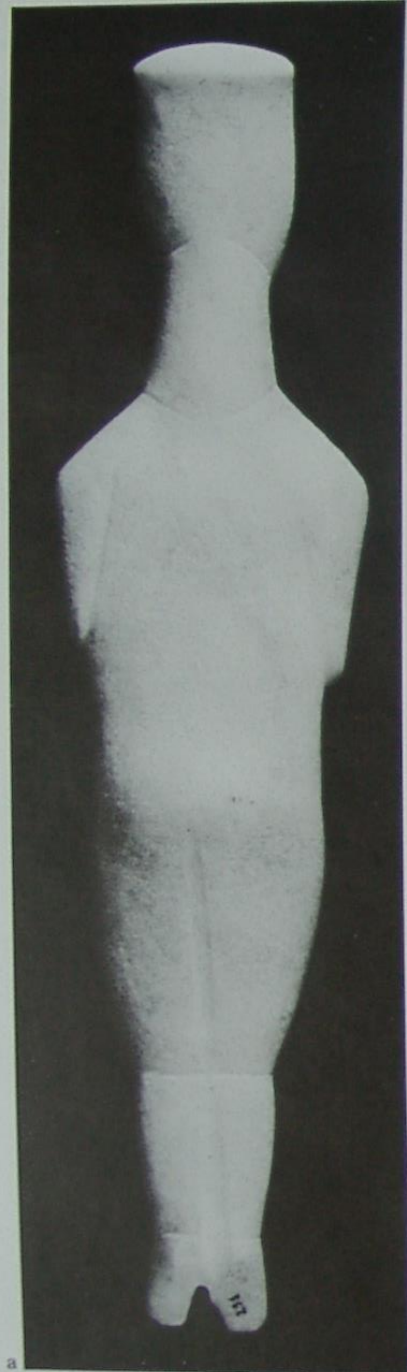


Figure 1.4 Works attributed to the Goulandris Master: (a) Goulandris Collection no. 251. L 33 cm. 'Naxos.' (b) Private collection. L 42 cm. Provenance unknown. (c) Bloomington, Indiana University Art Museum 76.25. L 60 cm. Provenance unknown. (d) Goulandris Collection no. 281. L 63.4 cm. 'Naxos.'



a



b



c



d

Figure 6. Wooden figurines from the Neolithic period.

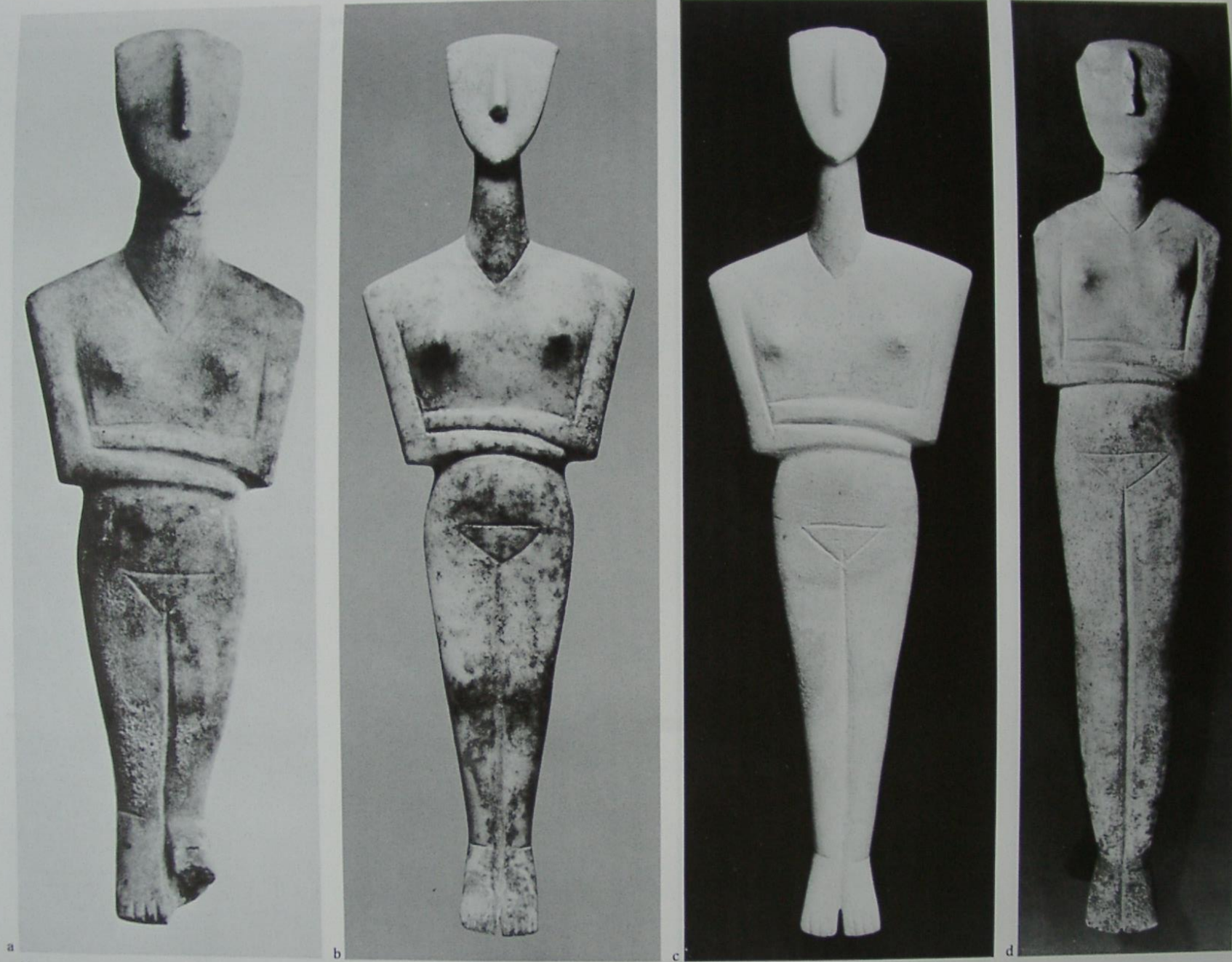


Figure 17 Works attributed to the Ashmolean Museum Master: (a) Budapest, Musée des Beaux-Arts 4709. (ex. Paul Arndt collection.) L 23.7 cm. Provenance unknown. (b) Houston, Menil collection CA 6326. L 36.7 cm. 'Naxos.' (c) Goulandris Collection no. 206. L 39.1 cm. 'Keros.' (d) Oxford, Ashmolean Museum AE.176. L 75.9 cm. 'Amorgos.'