

Livia Drusilla “Julia Augusta” Portreleri
(Augustus’un karısı)

DERS NOTLARINA GÖRSELLER SADECE EĞİTİM AMAÇLI KULLANILMIŞTIR

*Livia'nın Portre Tipleri:

1."Nodus" Tipi:

-Livia'nın ilk portre tipidir.

-Roma Ge Cumhuriyet Dönemi kadın portrelerindeki dönemin kadın saç moda ve modeli Augustus zamanında da devam etmiştir.

-Bu tipolojinin (Modanın) yaşatılması Augustus'un ölümünden sonraki yıllarda da sürdürülmüştür.

Livia (Augustus'un karısı) Portresi

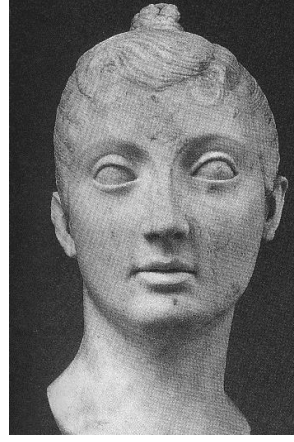
Nodus Tipi

(Kopenhag)

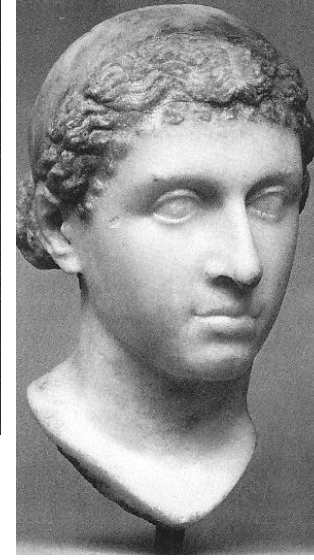




Octavia portreli sikke
(Berlin)



Genç Kız başı
(Vatikan Chiaramonti
Müzesi)



Cleopatra Portresi
(Berlin)

Geç Cumhuriyet Dönemi Kadın portreleri



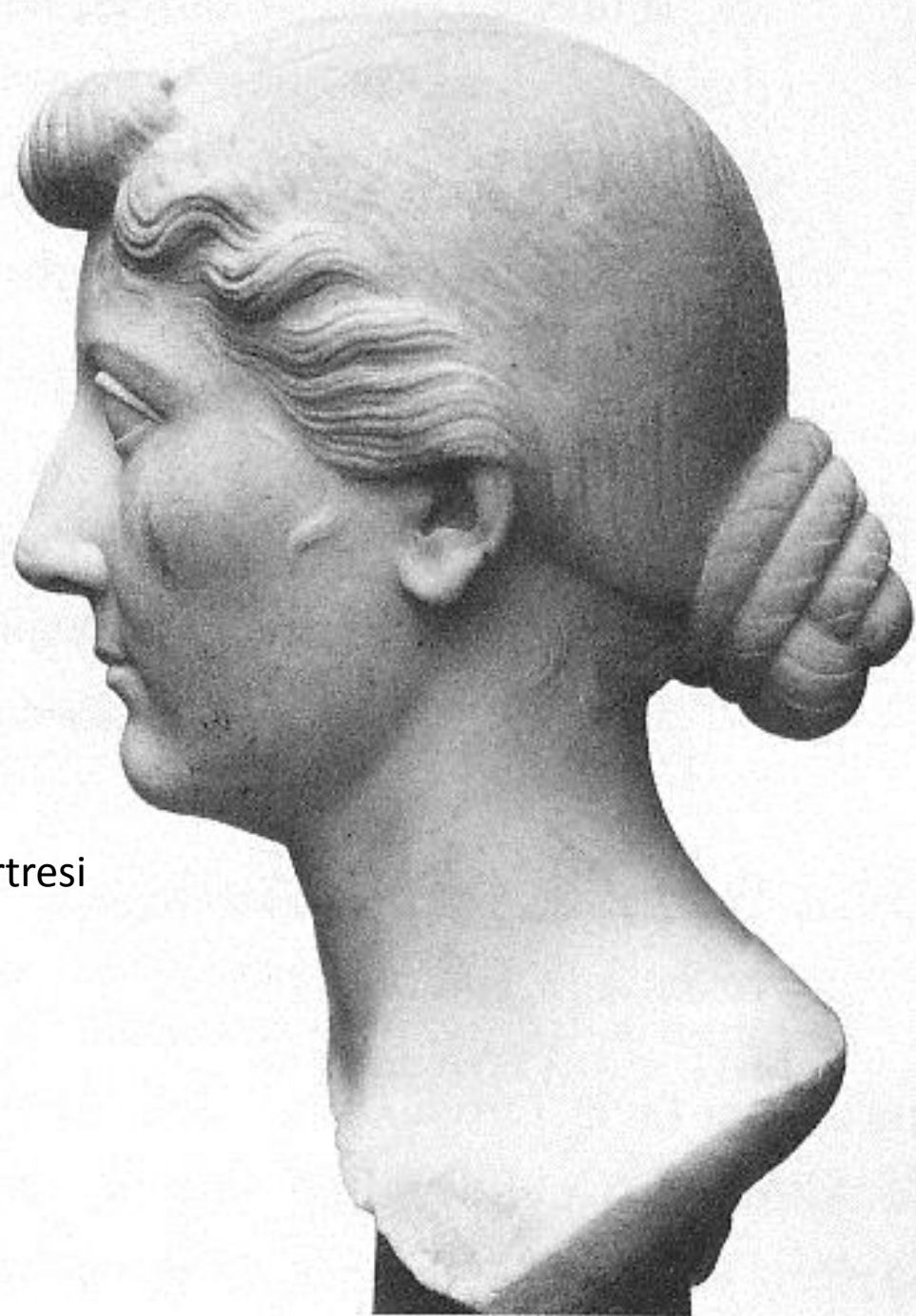
Livia (Augustus'un karısı) Portresi
(Kopenhag)

-Bu “nodus” tipinde en tipik ve belirleyici olan özellik saçın tamamının neredeyse üç ana bölümde tasvir edilerek gösterilmesidir.

-Şakak ve yanlardaki saçlar dalgali taranarak aşıya götürülürken, alın üzerindeki başka bir bağımsız saç topluluęu alın üzerine toplu şekilde yükseltilerek tepeden arkaya kalın bir örgü olarak görülmekte ve yanlardan gelenlerle birleştirilerek ensede topuz yapılmaktadır.

Livia (Augustus'un karısı) Portresi

Nodus Tipi
(Kopenhag)



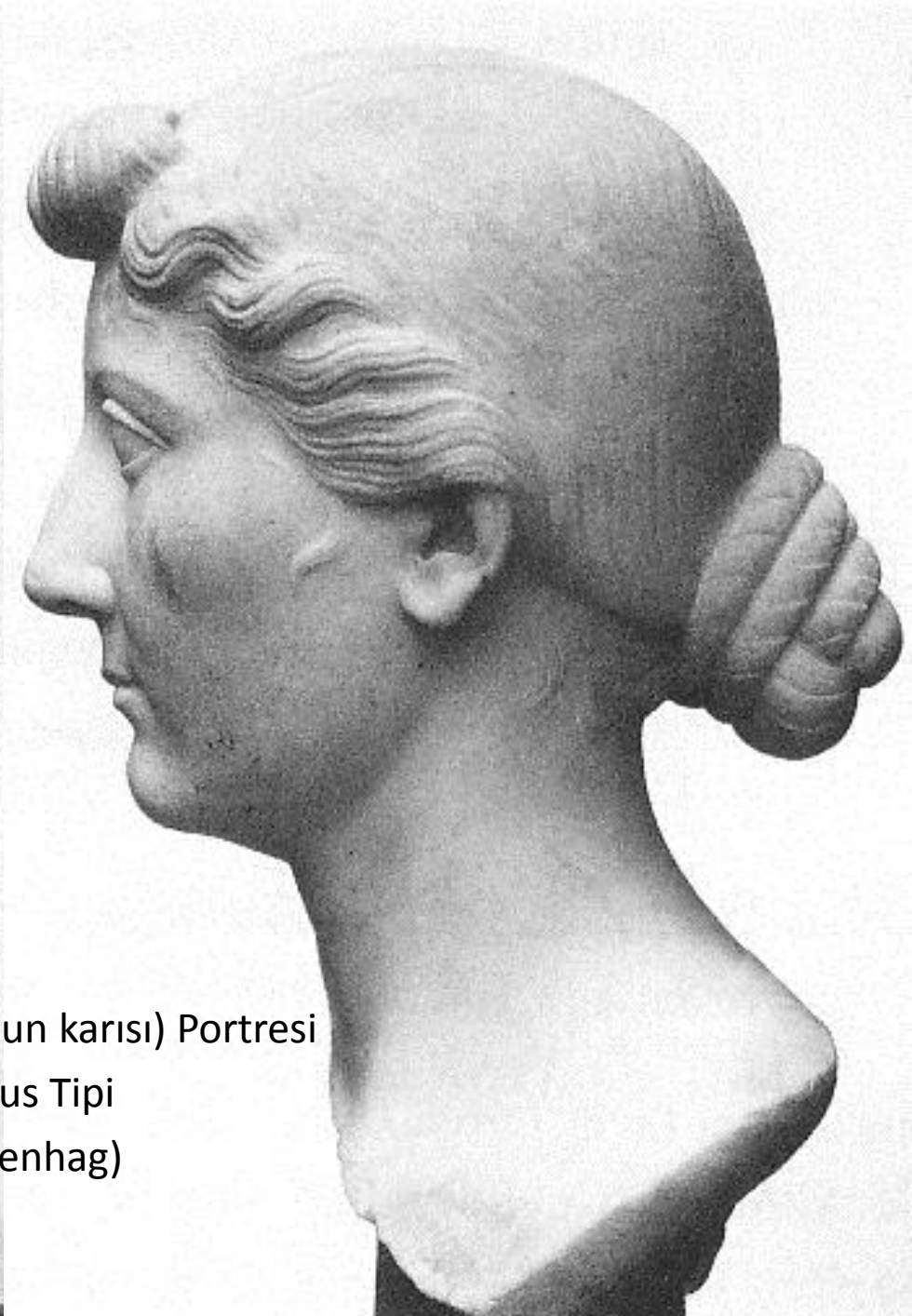
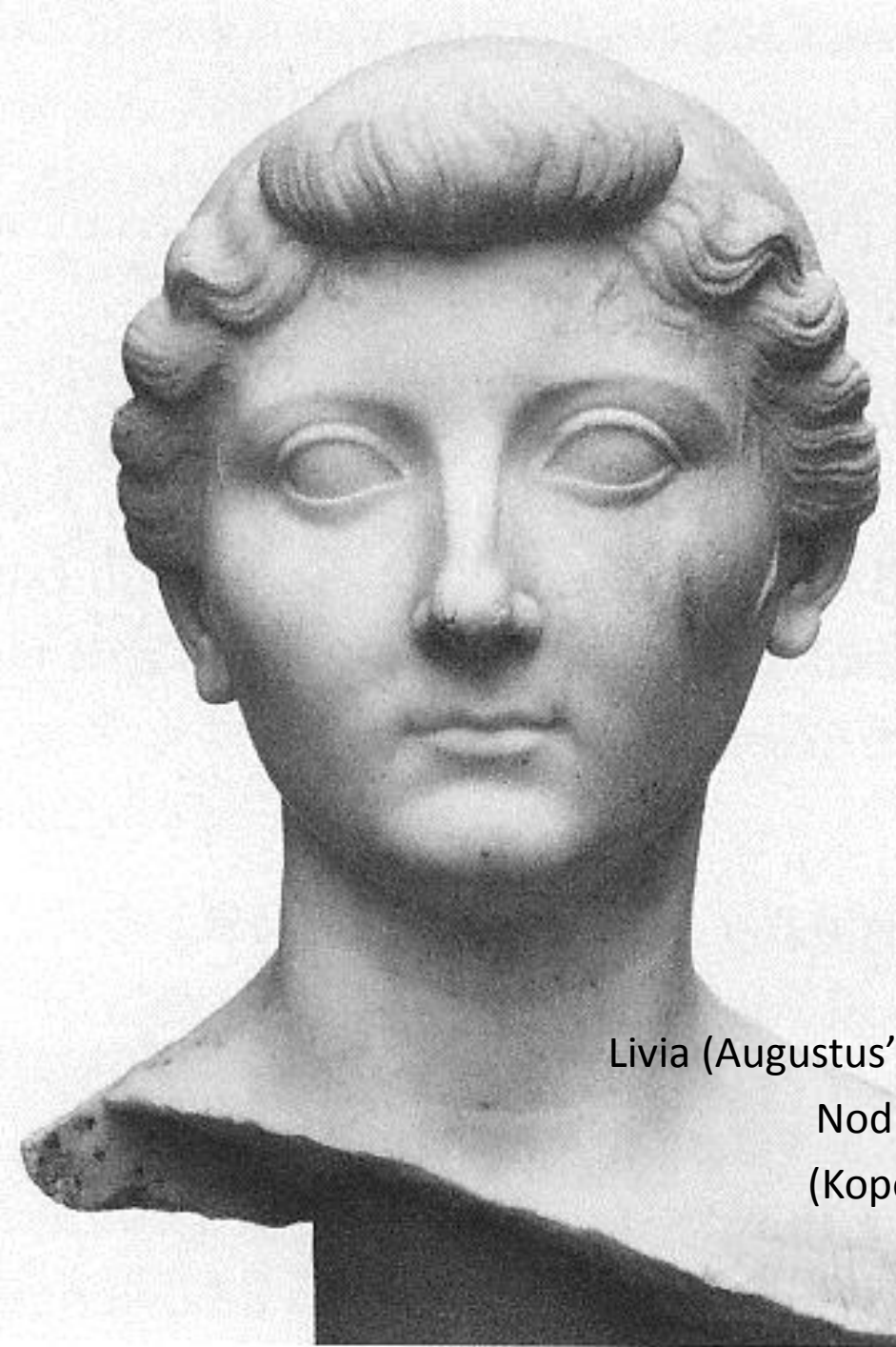
-Genel olarak Livia, oval bazen de çeneye doğru daralan üçgenimsi hafif dolgun bir yüzle birbirinden hafif aralıklı dolgun kaşların altındaki iri gözler, belirgin göz kapakları, hafif kemerli burun, küçük ağız ve dolgun dudaklar, hafif öne fırlatılmış küçük ve yuvarlak çene ile betimlenmiştir.

*Bunlar imparatoriçenin karakteristik fizyonomik özellikleridir.

Livia (Augustus'un karısı) Portresi

Nodus Tipi
(Kopenhag)





Livia (Augustus'un karısı) Portresi
Nodus Tipi
(Kopenhag)

***Madalyonlar:** İmparatoriçenin karakteristik bu portre özelliklerini en iyi biçimde gösteren Hollanda Den Haag ve Paris Louvre'da bulunan madalyonlar ve özellikle de Fayum kökenli (Kopehnağ Liviası) güzel mermer portredir.

-Genel olarak Erken Augustus dönemine tarihlenen bu "Nodus" tipi portre Mısır'daki Fayum'da Augustus ve Tiberius Portreleriyle birlikte bulunmuştur ve bu tip daha sonraki dönemlerde Anadolu'da da temsil edilmiştir.



Livia (Augustus'un karısı) Portreli
Madalyon (Den Haag)



Livia (Augustus'un karısı) Portreli
Madalyon (Louvre)



Livia (Augustus'un karısı)
Portreli
Madalyon (Den Haag)



Livia (Augustus'un karısı)
Portreli
Madalyon (Louvre)

Livia (Augustus'un karısı) Portresi
Nodus Tipi
(Kopenhag)

***Ephesus'tan Livia Portresi:**

-Nodus Tipinin Anadolu'da en iyi tanınanı şüphesiz oğlu Tiberius ile birlikte Efes Yamaç Evleri'nde bulunmuştur ve bu iki portre aynı mermer, aynı ölçülerde ve planlanmış olarak ana-oğul birbirlerine bakar şekillerde sergilenmişlerdir. (Dolayısıyla her iki portre de eş zamanlıdır).



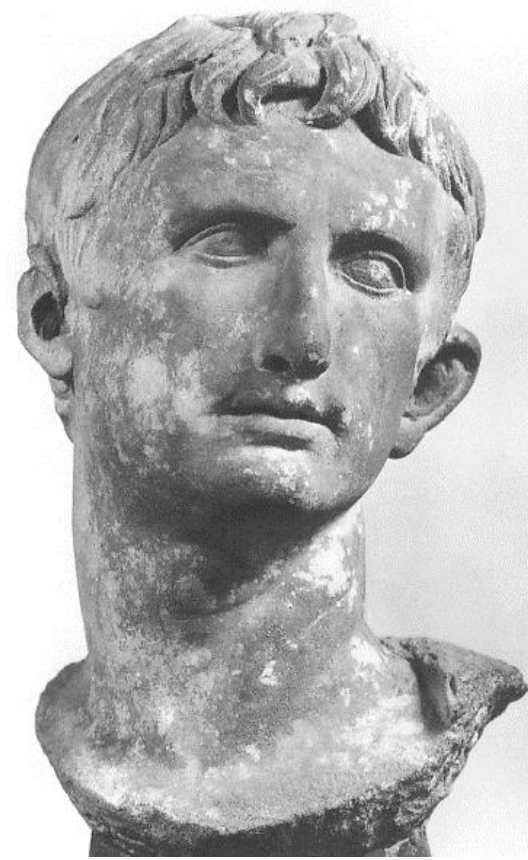
Livia (Augustus'un karısı) Portresi
Nodus Tipi
(Efes-Yamaç Evler)



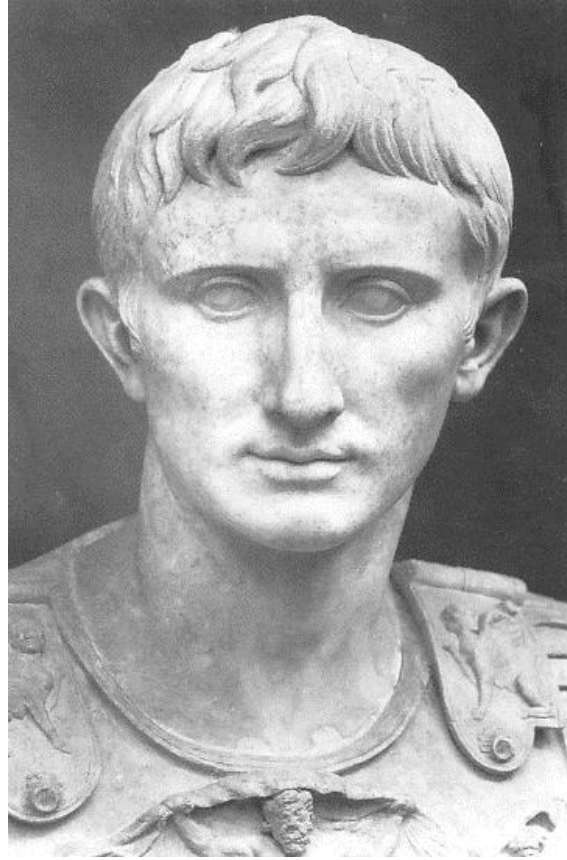
Livia (Augustus'un karısı) Portresi

Nodus Tipi

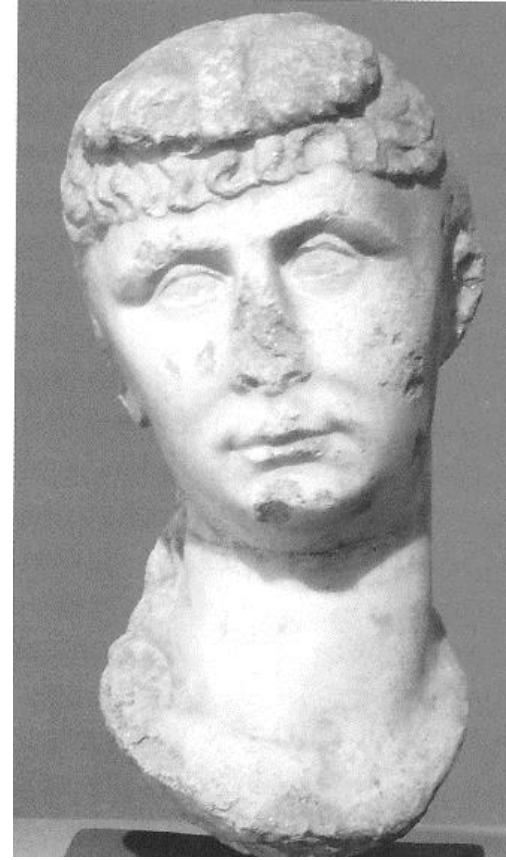
(Bodrum)



Augustus Portresi
(İstanbul)



Augustus'un Prima Porta yontulması (Vatikan)



Augustus'un karısı) Portresi
Nodus Tipi
(İzmir Ark.Müz.)

2. "*Salus Augusta*" "Salus Tipi":

***Salus:** Roma'da tanrıça.

Anlamı: güvenlik, mutluluk, huzur; Greklerde Asklepios'un kızı ve temizlik tanrıçası Hygeia'ya benzer.

-Livia'nın Portre Tipleri:

2. "Salus Augusta" "Salus Tipi":

-Nodus tipi gibi çok sevilen ve çok replikleri yapılmış tiptir.

-Bu biçimde adlandırılmasının nedeni bu portre tipinin ilk defa oğlu imparator Tiberius zamanında MS.22/23 yıllarında basılan ve Livia'nın Salus Augusta adını içeren sikkelerden kaynaklanır. (*Berlin sikkesi gibi*)

-Bu tipte Nodus saç tipinden vazgeçilmiştir.

-Grek Klasik dönem kadın başlarında da görülen saç modasının yeni *klasisizm* akımı ve modası içinde uygulanmış olması gerekir.

-Bu portre tipinde değişmeyen fizyonomi sabit kalmak kaydıyla **saç, alın ortasından ikiye ayrılmış ve kabarık, dalgalı, canlı ve hareketli bukleler halinde yanlardan arkaya taranarak ensede topuz yapılmıştır.**



Livia (Augustus'un karısı) Portreli
sikke

Salus Augusta/Salus Tipi
(Berlin)

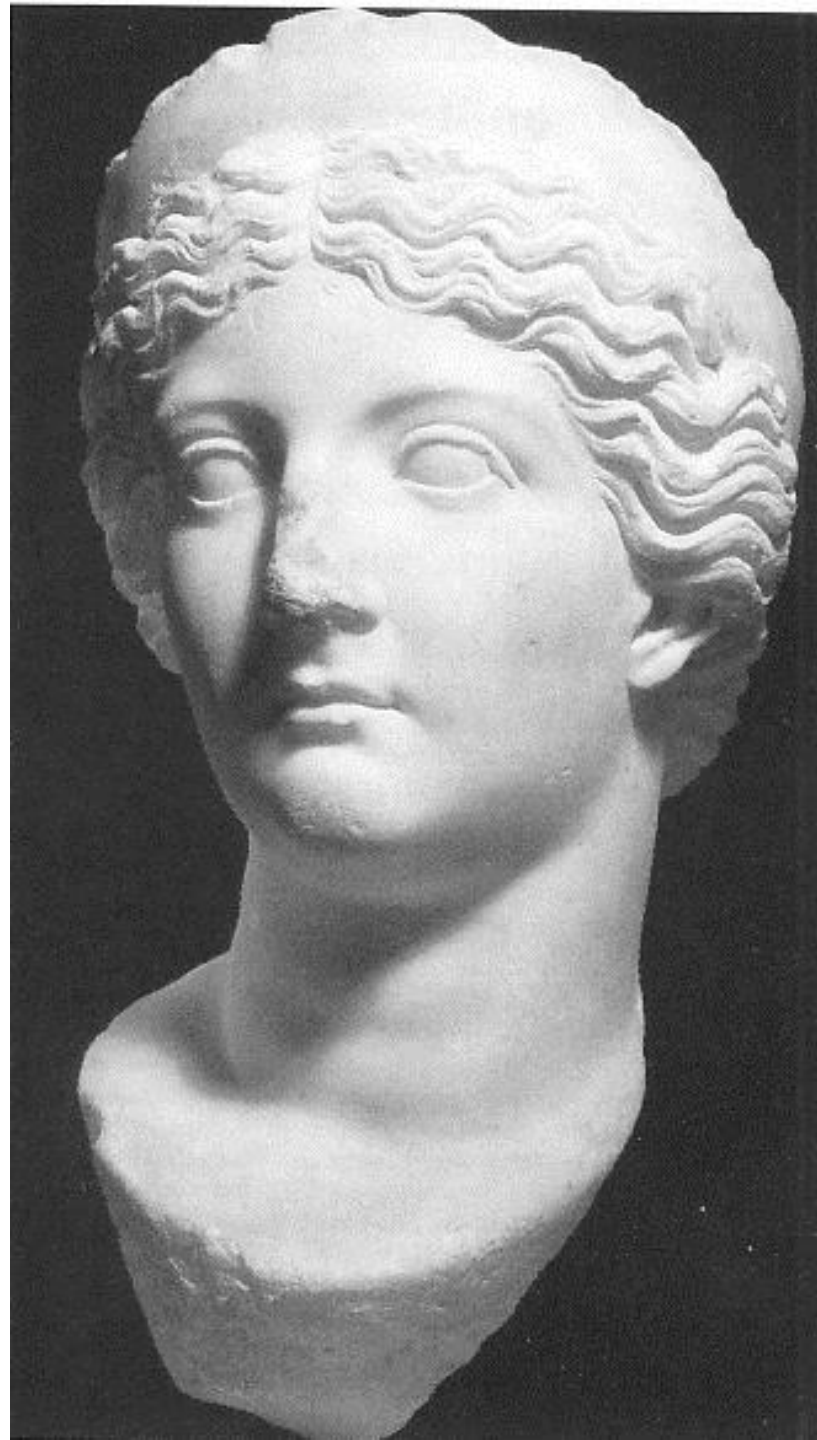
***Villa Albani'den "Salus Augusta" "Salus Tipi":**



Villa Albani'den "Salus Augusta" "Salus Tipi"

***Bochum'dan Livia Portresi:**

Livia (Augustus'un karısı) Portresi
Salus Augusta/Salus Tipi
(Bochum)



Iulia

(Augustus'un Acribonia'dan olan kızı)

*Iulia:

-Arkeolojik açıdan da durum yaşamı gibidir. (Sadece yazıtlı bir Iulia portre heykel kaidesi ele geçmiştir). (Kesin olarak Iulia'ya ait portre bulunamamıştır).

-Az sayıda sikke ise Cumhuriyet dönemi saç modeline sahiptir.

-Üvey annesi Livia veya halası Octavia Minor'un saç modasını tekrar etmektedir.

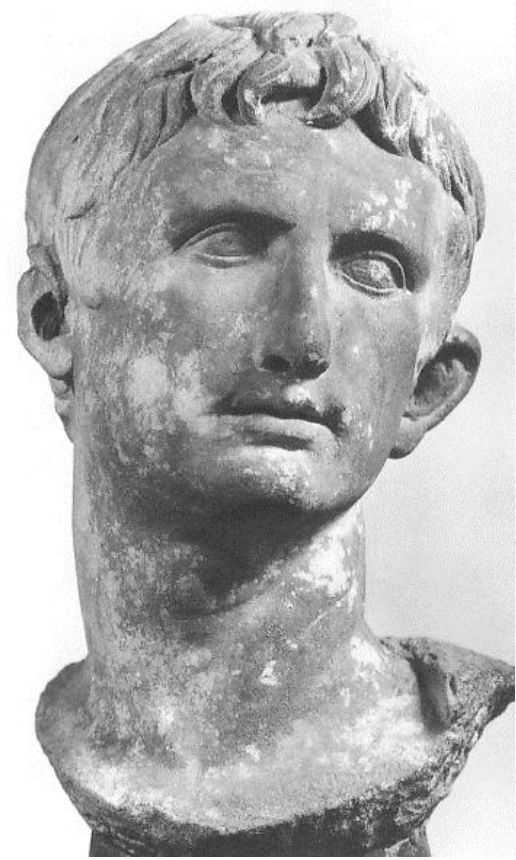
-Sadece 18.yy'da antik döneme ait bir gemmeden kopya edildiği düşünülen küçük madalyonda genç ve güzel bir kadın betimlenmiştir (Fizyonomik özellikleriyle babası Augustus'un portrelerini anımsattığından Iulia olarak adlandırılmıştır).

*Sürgünde acımasızca açlıktan ölüme terk edilen, baba ve koca mirasından mahrum Iulia için senato tarafından "Damnatio Memoriae" kararı alınmıştır (şaşırtıcı bir karar değildir ve belki de her şeyin yok olmasının nedeni budur).



Iulia Portreli Gemme.

(Martin-von-Wagner Museum,
Würzburg)



Augustus Portresi
(İstanbul)



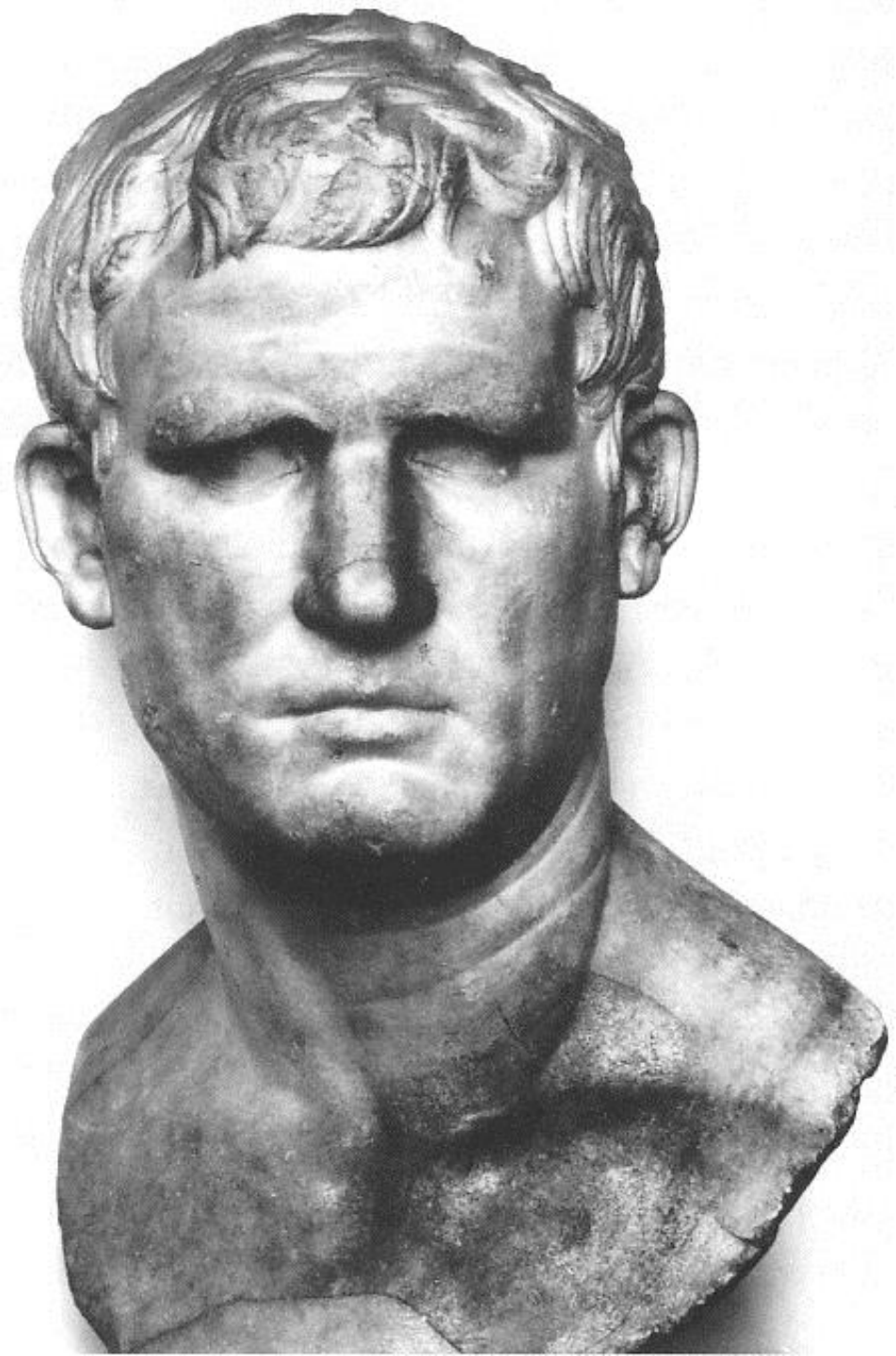
Augustus'un Prima Porta yontusu başı
(Vatikan)



Iulia Portreli Gemme.
(Martin-von-Wagner Museum,
Würzburg)

***Marcus Vipsanius Agrippa:**

-Sikkeler üzerindeki portreler
yardımıyla ile mermer portreleri
yardımıyla adlandırılmıştır.



Gabii'den M.Agrippa portresi
(Louvre)

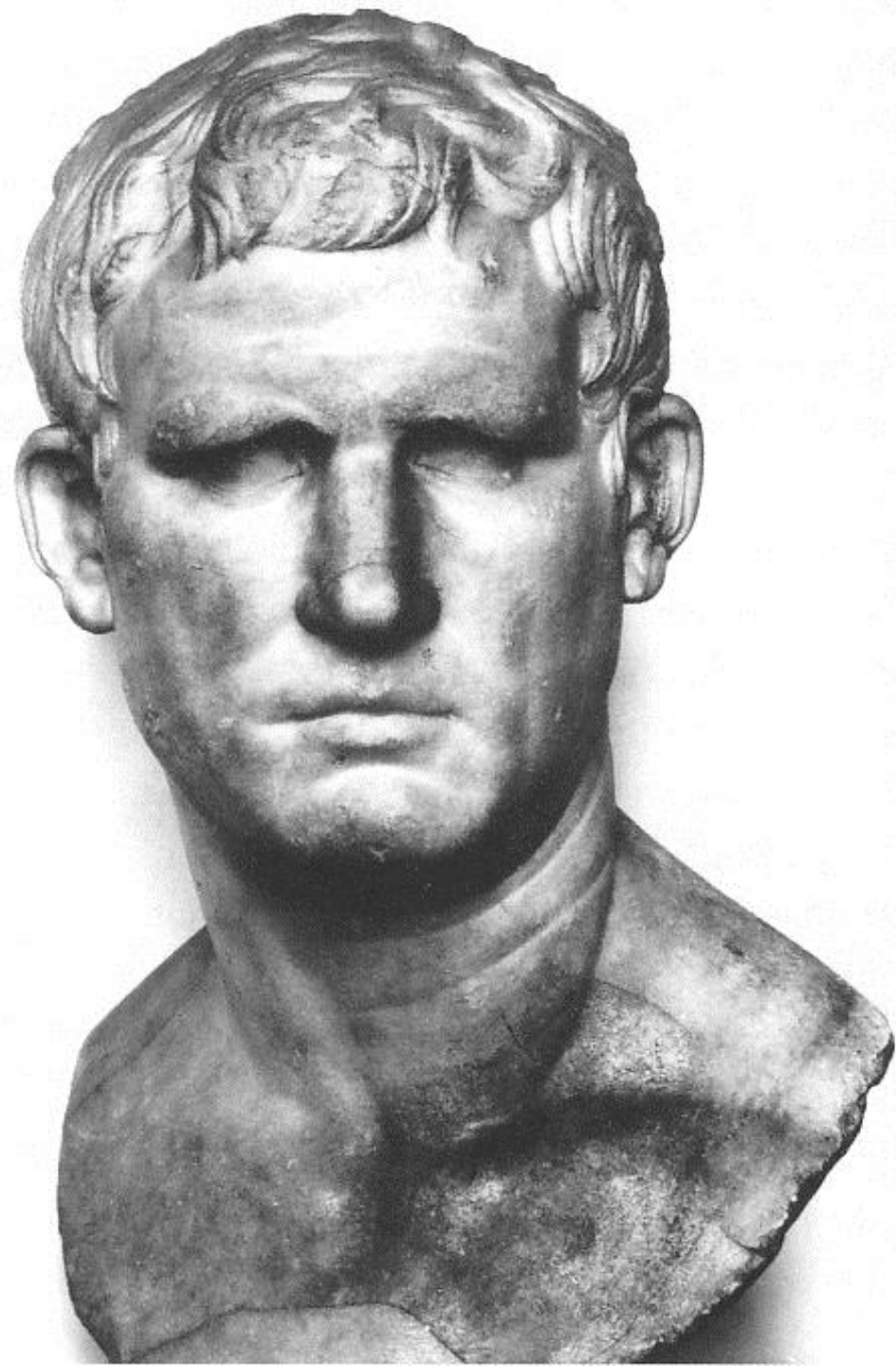
***Marcus Vipsanius Agrippa:**

-M.Agrippa'nın en iyi ve kaliteli portreleri bugün Gabii, Paris Louvre ve Venedik müzelerinde sergilenmektedir.

-Ağır ve geniş bir baş, sıkı, dolgun genişçe bir yüz, dikkat çekecek derecede şişkin orbital, derine yerleştirilmiş gözler, konsantre olmuş kuvvetli ve adaleli bir alın yapısı ile genelde enerji dolu, güçlü dinamik bir yüz ve karakter dile getirilmiştir.

-Portrede genel olarak başın yana çevrilişi ve hareketli yüz ifadesi Geç Hellenistik Dönem kral portrelerine veya Geç Cumhuriyet dönemi geleneğinin devam ettiğine işaret etmektedir.

Gabii'den M.Agrippa portresi
(Louvre)

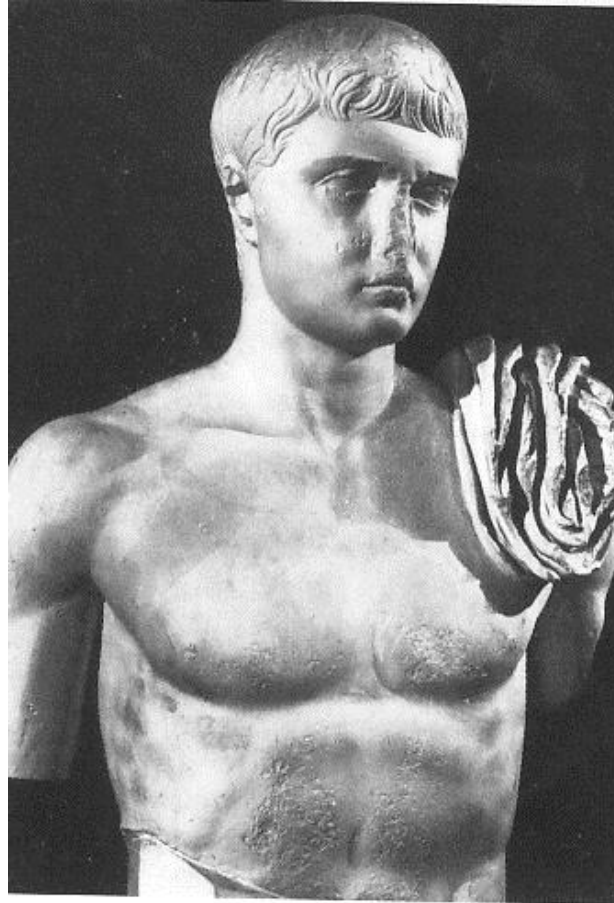


***Gaius ve Lucius Caesar:**

-Augustus'un kızı Iulia'dan olan iki torunudur: Gaius Caesar ve Lucius Caesar.

*Her iki torun da Iuliuslar soyunun mensupları ve geleceğin imparator adaylarıydı.

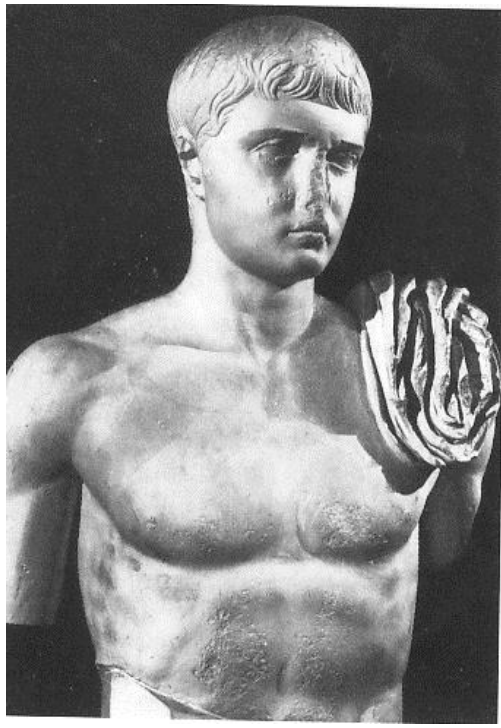
-Gaius Caesar MÖ.20'de doğmuş, MÖ.17'de doğan küçük kardeşi Lucius Caesar ile birlikte *adoption* yoluyla veliahtlığa getirilmişlerdi.



Lucius Caesar portresi
(Korinth)



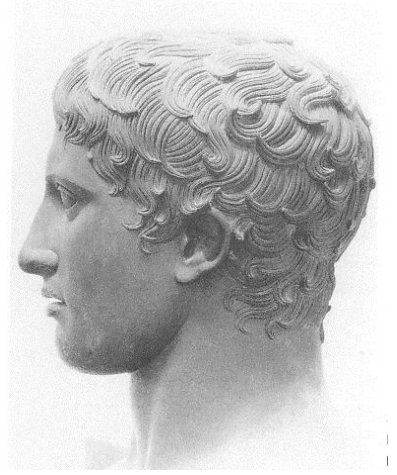
Gaius Caesar portresi
(Korinth)



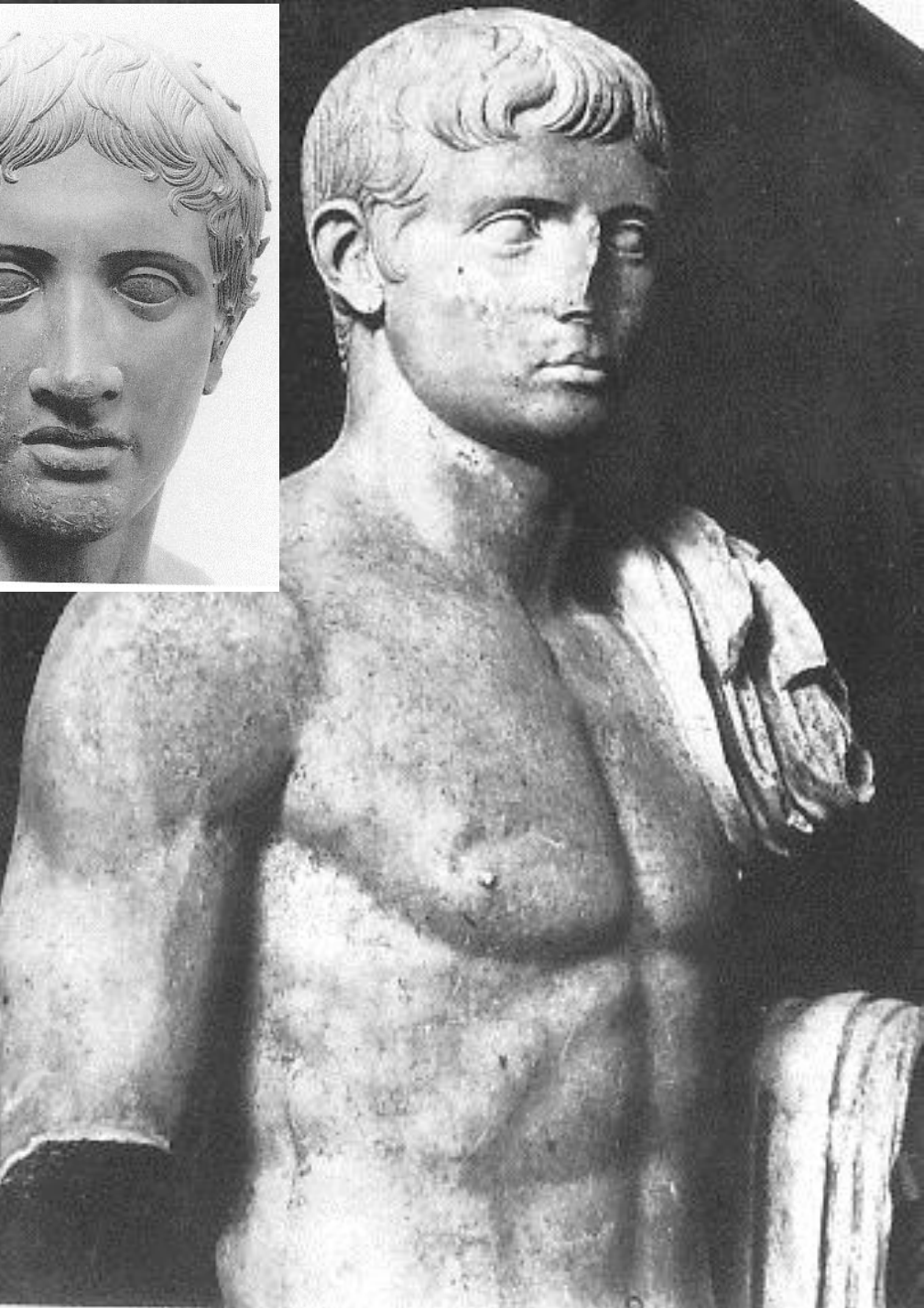
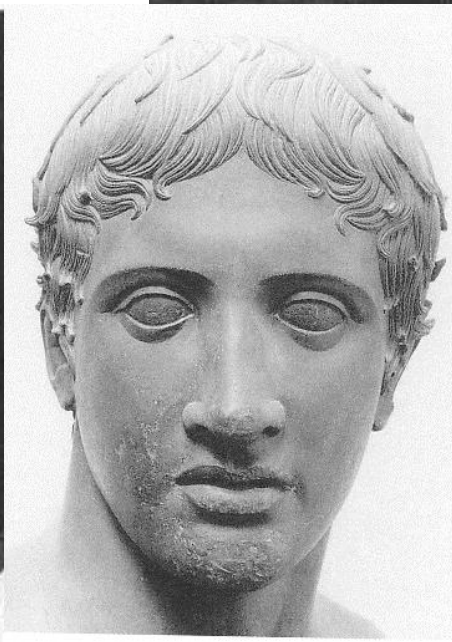
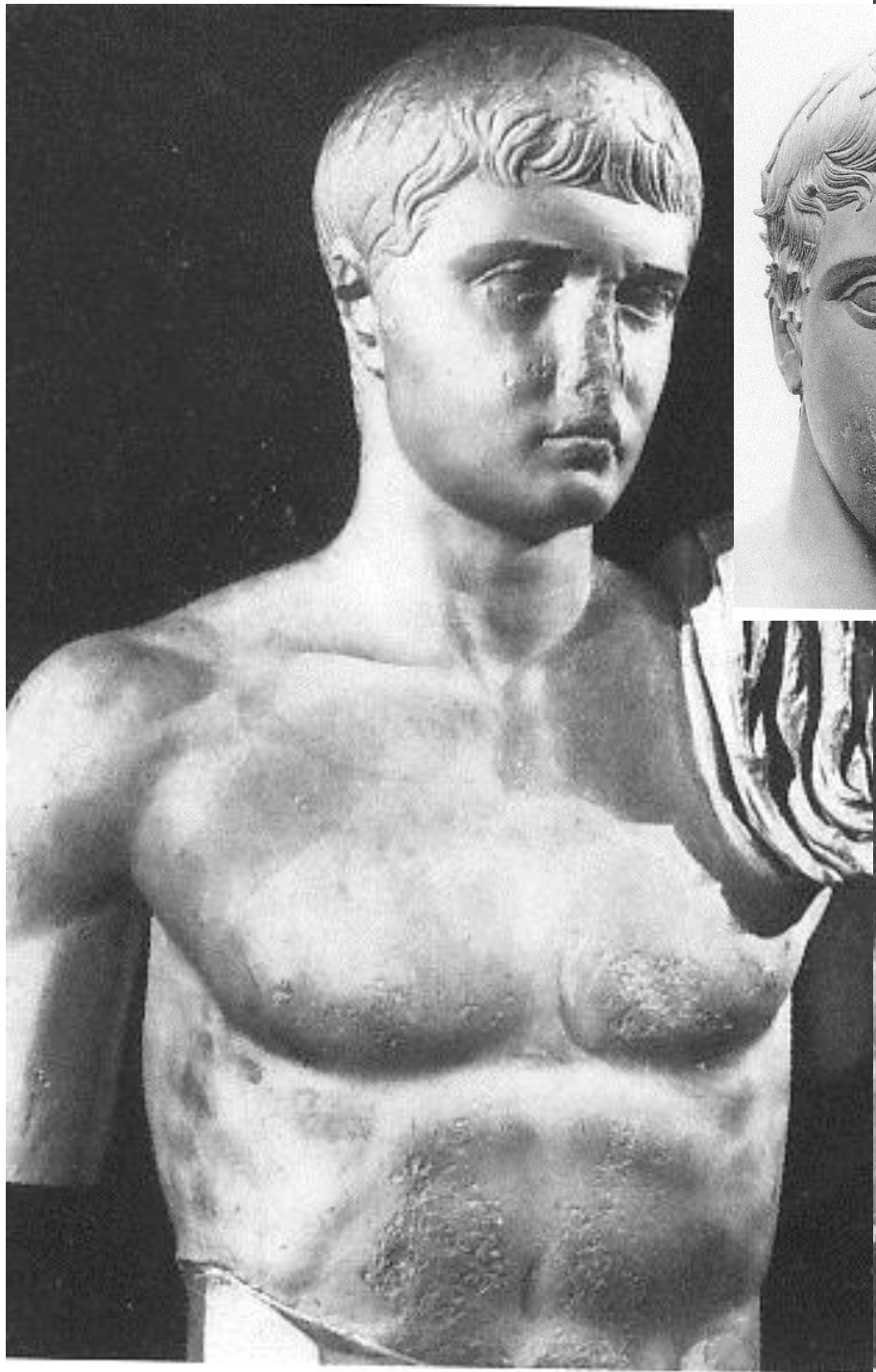
Lucius Caesar portresi
(Korinth)



Gaius Caesar portresi
(Korinth)



Polykelitos'un Dorpyphoros'unun
(Achilleus) büstü/başı (Napoli)



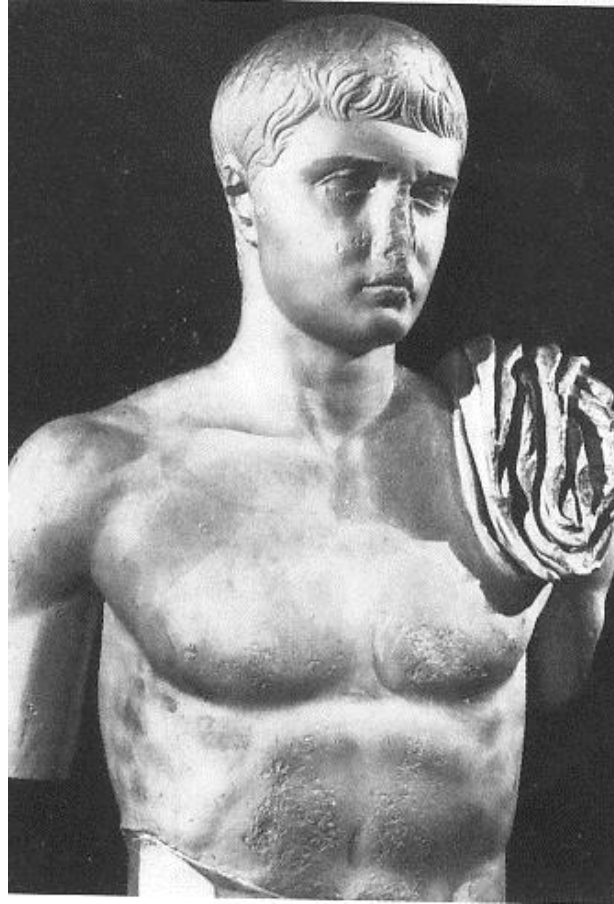
***Gaius ve Lucius Caesar:**

1.Gaius Caesar MÖ.6'da konsül, MÖ.5'te *togavirilis*'i giymiş ve MÖ.1'de Drusus Major'un kızı Livilla ile evlenmiştir.

*Gaius Caesar MS.4'teki Anadolu seyahati sırasında Lykia'nın önemli kenti Lmyra'da ölmüş ve burada adına bir kenotaf yapılmıştır.

2.Lucius Caesar ise MÖ.17'de doğmuş ve abisi Gaius ile birlikte evlat edinilerek imparator adaylarından biri olmuştur. MÖ.2'de konsül olmuş ve aynı yıl Aemilia Lepida ile nişanlanmıştır.

*Lucius da MÖ.2'de beklenmeyen bir ölümlle hayatı son bulmuştur.



Lucius Caesar portresi
(Korinth)



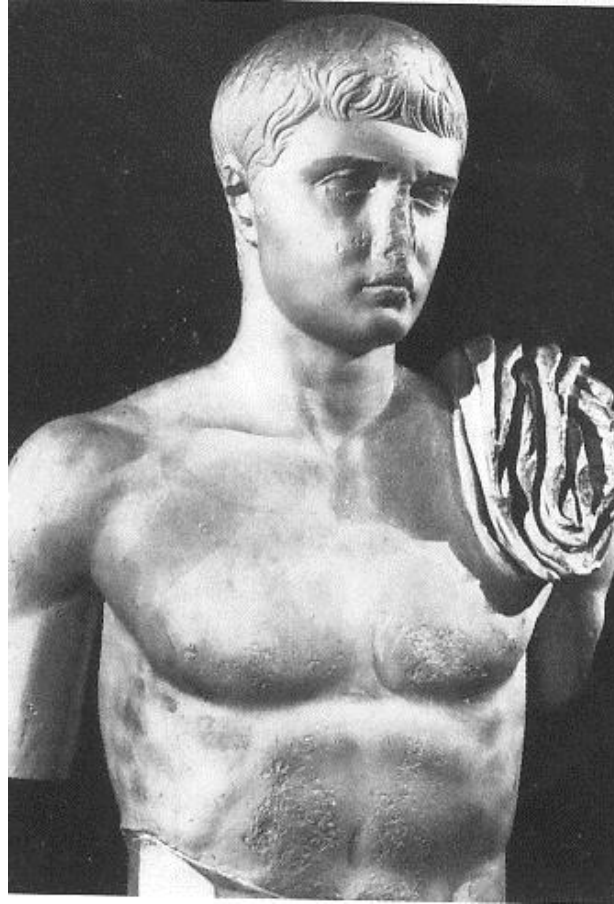
Gaius Caesar portresi
(Korinth)

***Gaius ve Lucius Caesar:**

-Augustus'un *adoptiv* oğulları yani torunları Gaius ve Lucius Caesar'ın yeni görev ve farklı onurlandırmalarından sonra portre ve portre yontuları dedeleri Augustus ile birlikte grup halinde farklı yerlerde halka tanıtımları amacıyla yoğun şekilde sergilenmişlerdir.

-Böylece imparator, hanedan üyeleri ve geleceği önemli kişileri halka tanıtılmış olmaktadır. (iki kardeş çift olarak sahneye çıkar).

*Kaideleri ve yazıtları da ele geçmiş olmasına rağmen hangi portre hangisine ait kesin değildir.



Lucius Caesar portresi
(Korinth)



Gaius Caesar portresi
(Korinth)

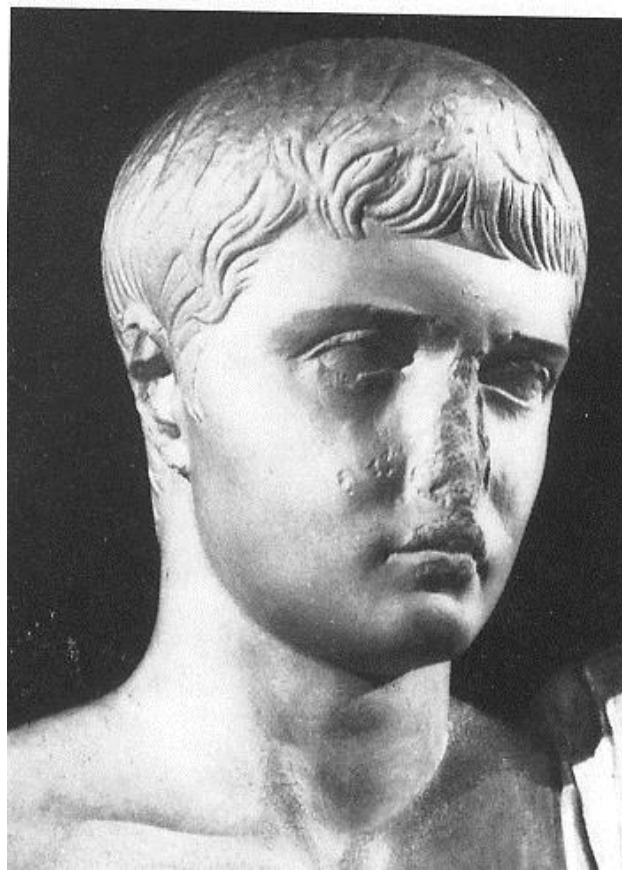
***Gaius ve Lucius Caesar:**

-Her iki kardeş arasında yaş farkı da belirgin olmadığından fizyonomik özellikler de belirleyici değildir.

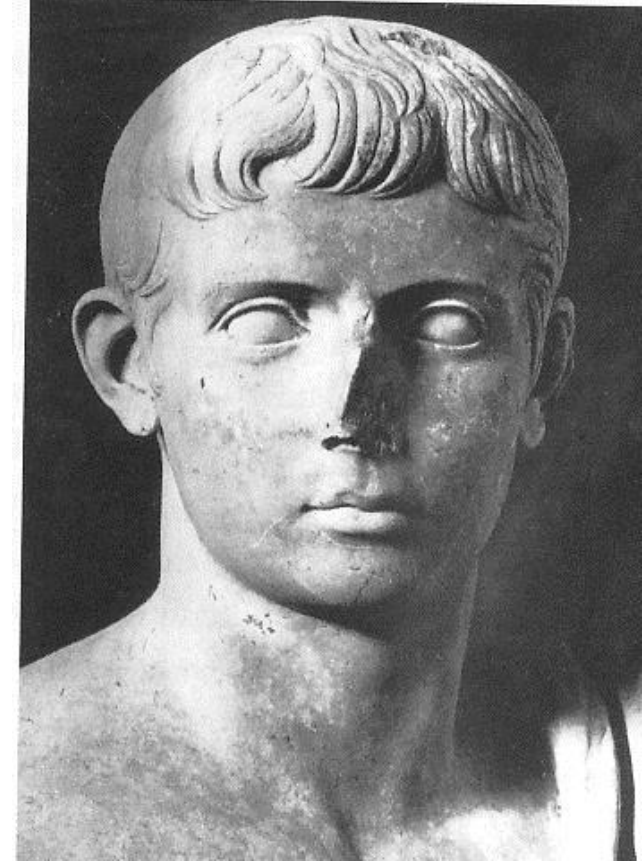
-Kesin olan nokta her iki kardeşin de dedeleri gibi alın üzerinde saç buklelerinin benzerliğidir.

-Yani alın üstü tarama, benzer çatal ve kısaç motifleri ile karakterize edilmiştir.

*Daha büyük kısaça sahip portre Gaius'u daha küçük kısaç ve çatal motifi ise Lucius'u portrelemiş olmalıdır.



Lucius Caesar portresi
(Korinth)



Gaius Caesar portresi
(Korinth)

***Gaius ve Lucius Caesar:**

-Önemli nokta saç stillerinin Augustus ile benzerliği ve onunla olan yakın ilgilerine işarettir.

-En tanınmış portre yontuları Korinth (Julian) Bazilikası'nda sergilenen bu iki portredir.

*Ortada Augustus, sağında çıplak biçimde heroize edilmiş büyük torun Gaius, solda ise küçük torun Lucius Caesar yer alır.



Lucius Caesar portre yontusu

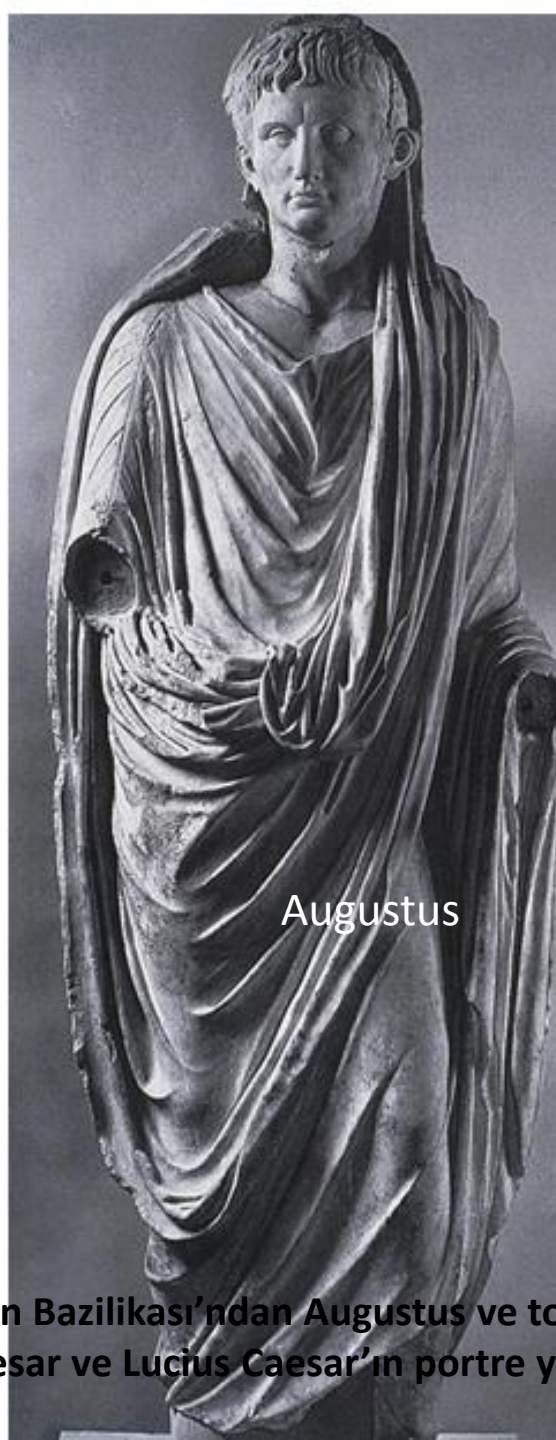
Gaius Caesar portre yontusu

Augustus

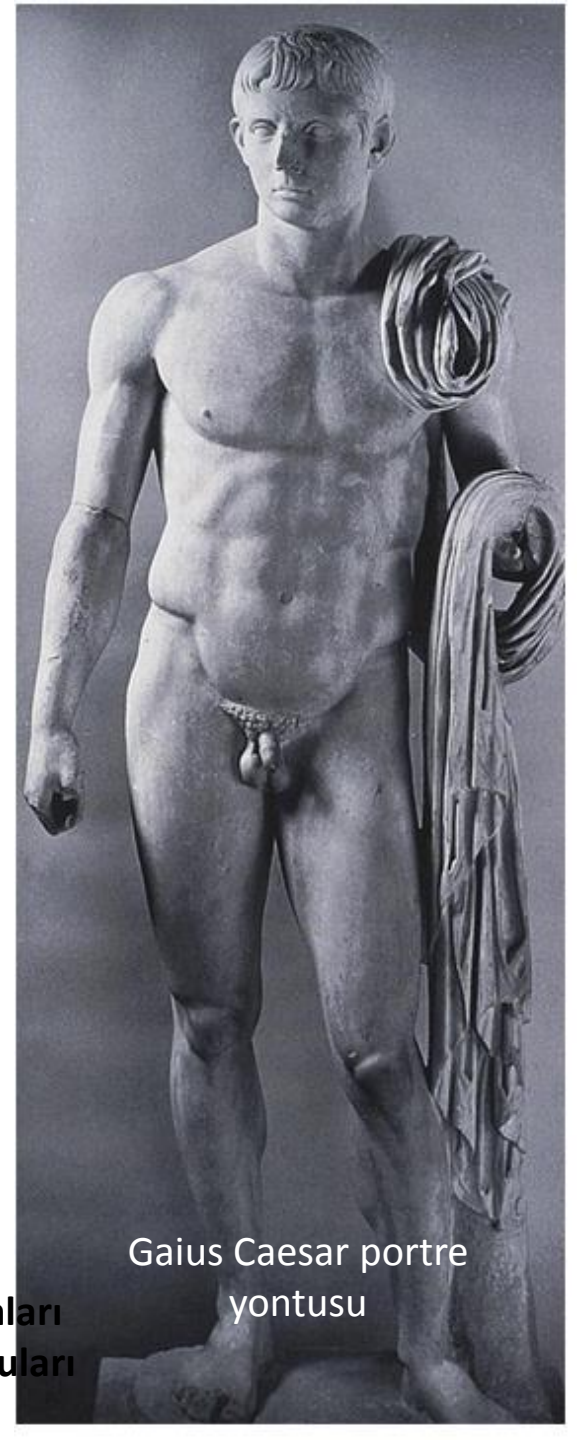
Korinth-Julian Bazilikası'ndan Augustus ve torunları Gaius Caesar ve Lucius Caesar'ın portre yontuları



Lucius Caesar portre
yontusu



Augustus

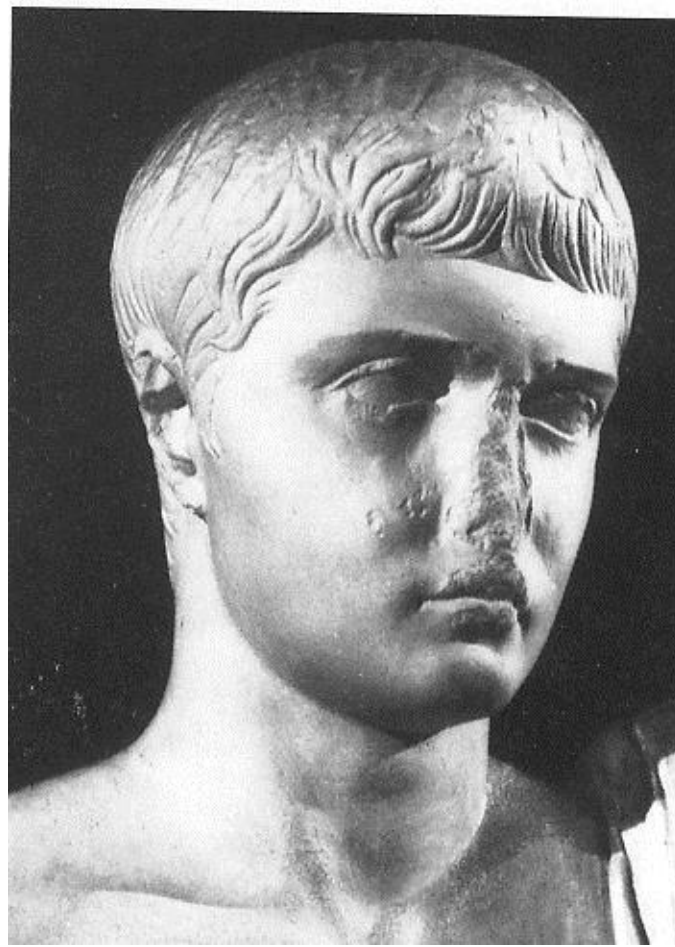


Gaius Caesar portre
yontusu

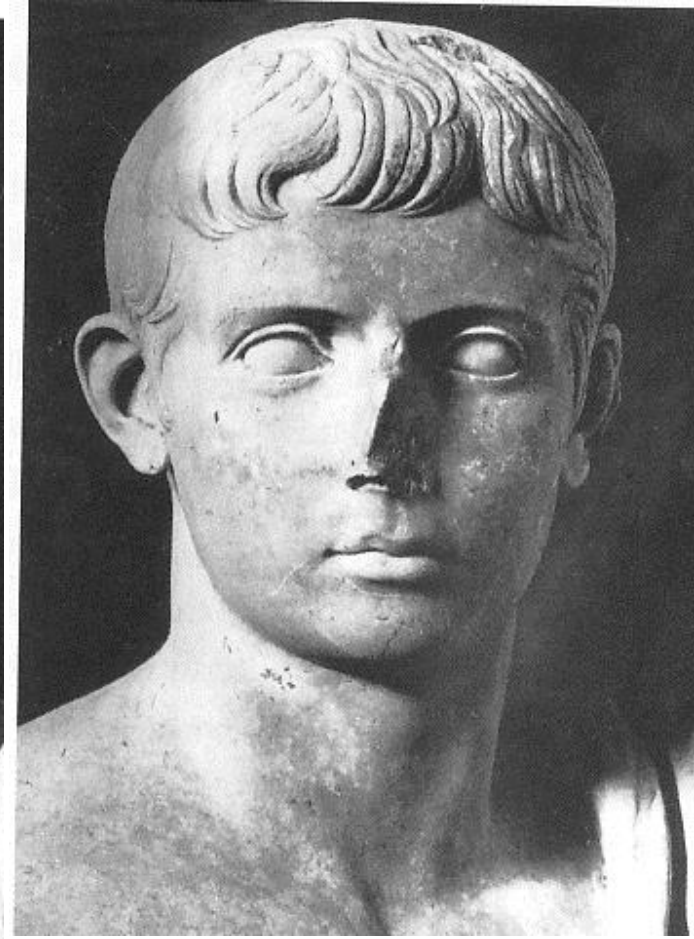
**Korinth-Julian Bazilikası'ndan Augustus ve torunları
Gaius Caesar ve Lucius Caesar'ın portre yontuları**

***Gaius ev Lucius
Caesar:**

*Her iki portre de gerek saç ve gerek dedelerinin portrelerini tekrarlayan ideal, güzelleştirilmiş yüz hatları ile *Klasisistik* dönem özelliklerini içermektedirler.



Lucius Caesar portresi
(Korinth)

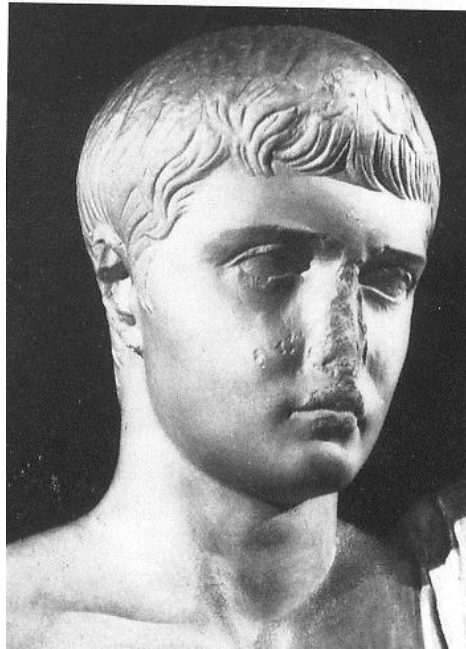


Gaius Caesar portresi
(Korinth)

Augustus'un
Portre yontusu
(Korinth)



Lucius Caesar portresi
(Korinth)



Gaius Caesar portresi
(Korinth)

