

LUCIUS VERUS
163-169

**DERS NOTLARI VE GÖRSELLER
SADECE EĞİTİM AMAÇLI
KULLANILMIŞTIR
Doç. Dr. Davut KAPLAN**

*Lucius Verus Portreleri :

-Lucius Verus tek başına imparator görevinde bulunmadığı için Marcus Aurelius gibi çocukluk ve gençlik portre ve portre tipi beklenemez.

-Portre ve portre yontu yazıtlarında Lucius Verus ismi gençlik ismi ile yani 'Lucius Aelius Aurelius Commodus' olarak verilmiştir (imparatorun adoption oğlu (evlatlığı) olduğu bildirilmiştir).

-Bu tür eserler, Efes Part Anıtı, Olympia Herodes Atticus Exedras'ında ele geçmiştir ve MS 147-149 arasında tarihlennmiştir.

-Lucius Verus, Efes'ten Part Anıtı üzerinde imparator Hadrian ile veliaht Antoninus Pius arasında 7-8 yaşında bir çocuk olarak verilmiştir. (Hadrian, Antoninus Pius'u şartlı veliaht edinirken Marcus Aurelius ve Lucius Verus'u adoption yoluyla evlat edinilmesini şart koşar).



Part Anıtı kabartması

*Kopenhag'dan Lucius Verus Portresi I.Tip:

Yüz:

-Roma'da satın alınmış ve Kopenhag Glyptotek'tedir.

-Yuvarlak kafatası, dolgun yanaklar, yanaklarla bütün ve geçişsiz dolgun çene.

-Ağız küçük, dudaklar normal görünümündedir.

-Yüz üçgenimsidir.

-Kaşlar şişkin ve yumuşaktır.

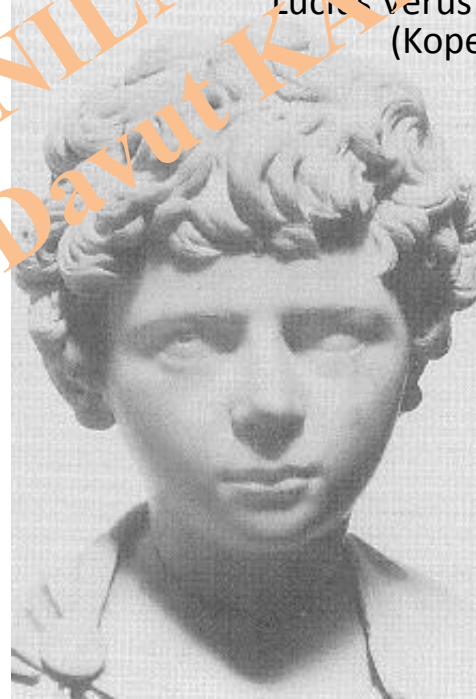
-Dolgun orbital altında, üst kısımları gölgede kalmış gözlerde kısık ve süpheci bir bakış ifadesi vardır.

-İris ve gözbebeklerinde dönem stili olarak kazınma ve matkap nokta vurusu vardır.

*Dönem modasından ayrılan yanı, Lucius Verus'un üst göz kapaklarının ince ve doğal yerlerinde verilmiştir. (Lucius Verus'un fizyonomik özelliği olarak anlam ve ifadesini değiştiren önemli ayrıntıdır).



Lucius Verus portresi. I.Tip
(Kopenhag)



*Vatikan'dan Lucius Verus Portresi II.Tip:

-Roma Palazzo dei Conservatori'dedir.

-Yaşının biraz daha ilerlemesiyle fizyonomi değişmiştir.

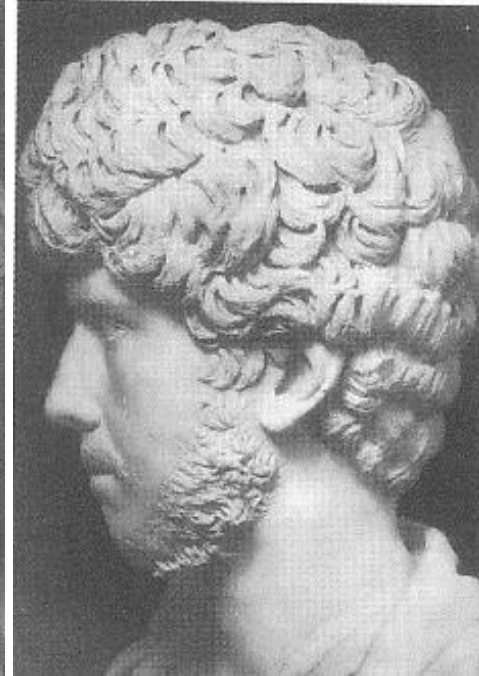
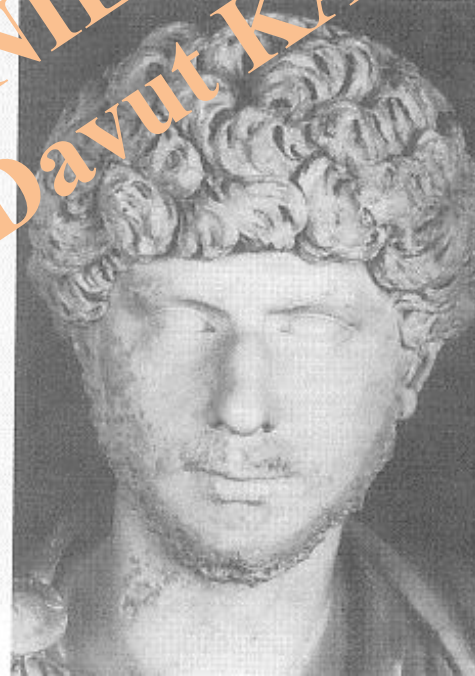
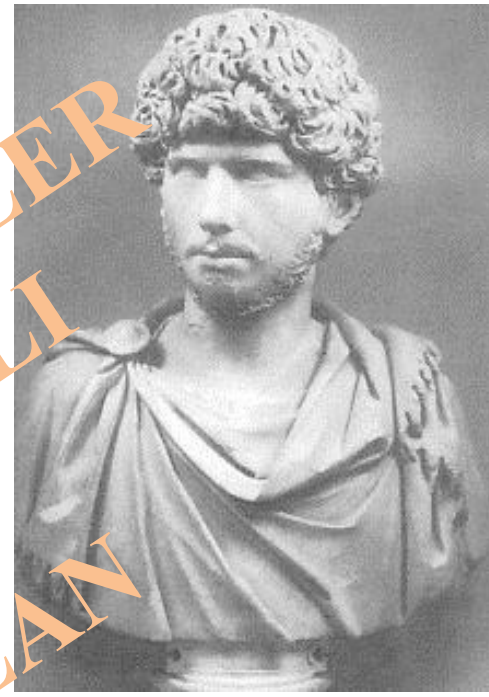
-yeni oluşan bıyık ve alt dudak altındaki tüyler açıkça işlenmiştir.

Alın üstü saç buklelerinin genel görünümü ayırt edilmiş ve Olympia örneğine benzetilmiştir.

-Çok sık, gür ve hareketli saç bukleleri, kabarık bir peruk gibi başı tamamen örtmektedir.

-Alın, üzerine inen saç buclesinden dolayı daralmıştır.

Lucius Verus portresi.
II.Tip
(Vatikan)



*Lucius Verus II.Tipe ait diğ er örnekler:

- Viyana Sanat tarihi Müzesi ve Mantua Palazzo Ducale'de yer alırlar.
- Fizyonomi çocuk görünümünden uzaklaşmıştır.
- Lucius Verus genç bir prens gibidir.
- Bu görünüş sikkelerle de benzer.
- MS 154'ten sonra yenilenen ilk ve özgün portresidir.

*Bu tarihte Lucius Verus 24 yaşındadır ve ilk konsüllük görevindedir.

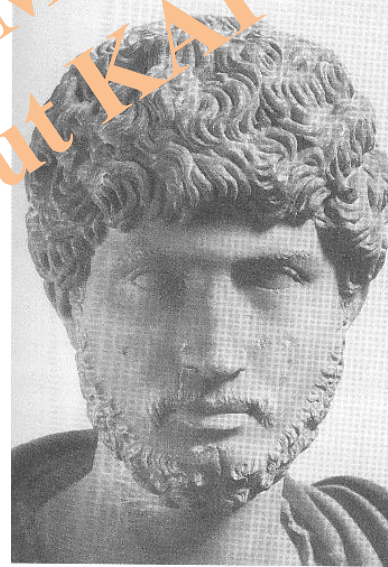
-Bu görev ve portre üyüyle Lucius Verus artık sahned e yerini almıştır.

-MS 160-161 yılında kazanacağı 'orta' imparator unvanı için görevi için tanıtımını yapmaktadır.



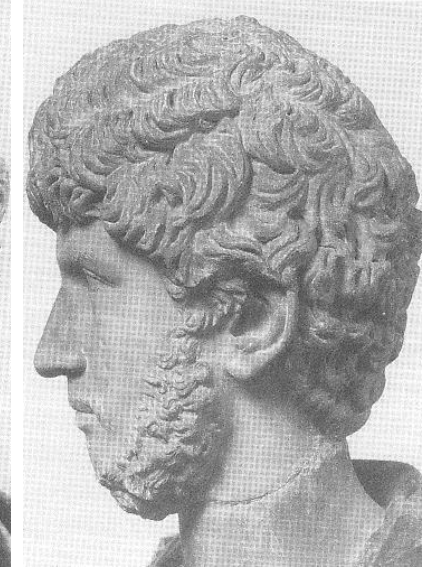
Lucius Verus portresi.

II.Tip
(Viyana)



Lucius Verus portresi.

II.Tip
(Mantua)



Lucius Verus
Portreli sikke
MS 164

*Lucius Verus III.Tipe ait örnekler ve sikkeler:

-İlk imparatorluk dönemi sikkeleri ile ilgili portrelerdir.

-Yüz, gür ve zengin sakalla çevrilidir.

-Saç bukleleri alın altına kadar indirilmiş, şakaklar ise göz ve kaşlara kadar doldurulmuştur.

-Kaş kemikleri kuvvetli ve taşkın, gözler dar ve küçüktür.

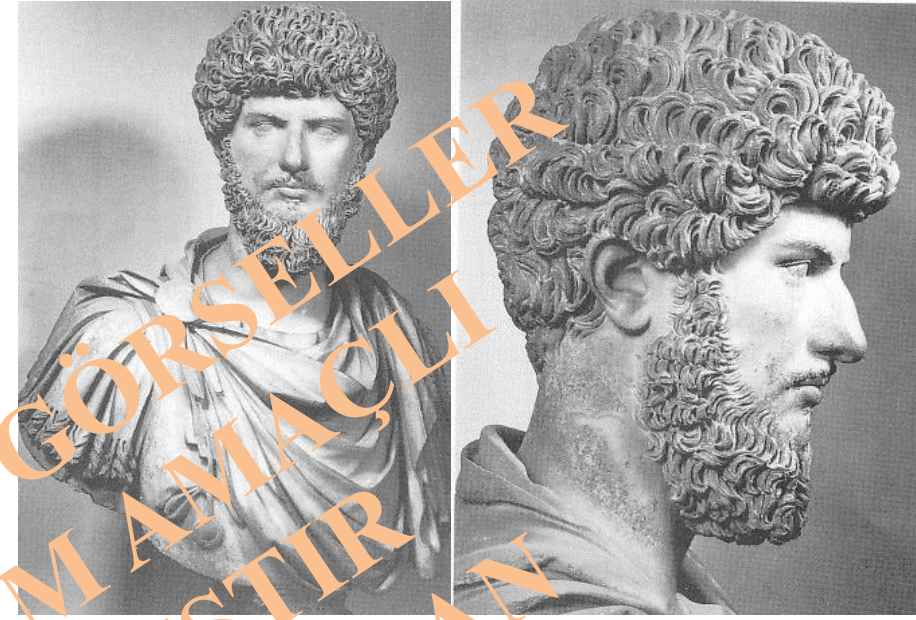
-Burun belirgin kemerli, alt dudak daha dolgun ve düşük, ince bıyık ise gür ve dolgun sakaldan ayrıktır.

-Sakal uzun bukleli, orta sakal bukleleri daha uzun, kalın ve belirgindir.

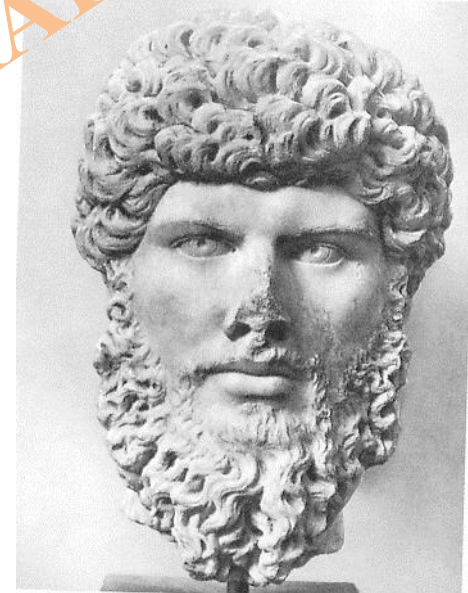
*Bu sakal son a basılan sikkelere benzer.

*Ortadan derin kısımla ayrılan sakal, Marcus Aurelius ile benzer. (uçları S hareketli biten sakal vardır).

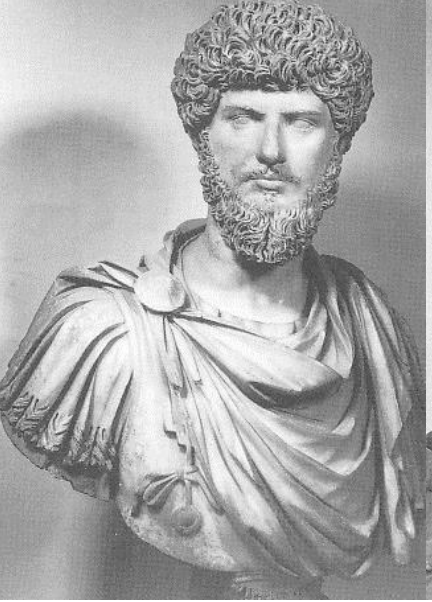
*III.tip örnekleri Paris Louvre, Roma Kapitol, Vatikan, Atina, İstanbul ve Antalya Arkeoloji Müzeleri'nde sergilenmektedir.



Lucius Verus portresi. III.Tip
(Paris)



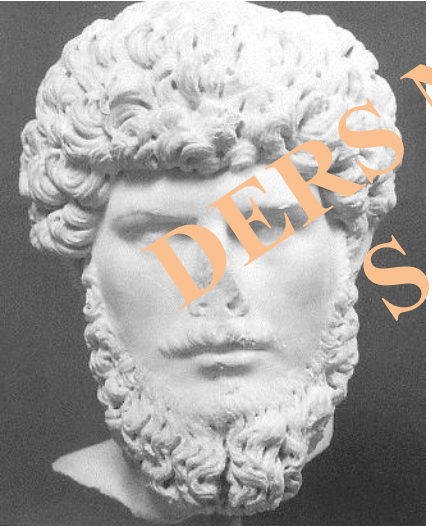
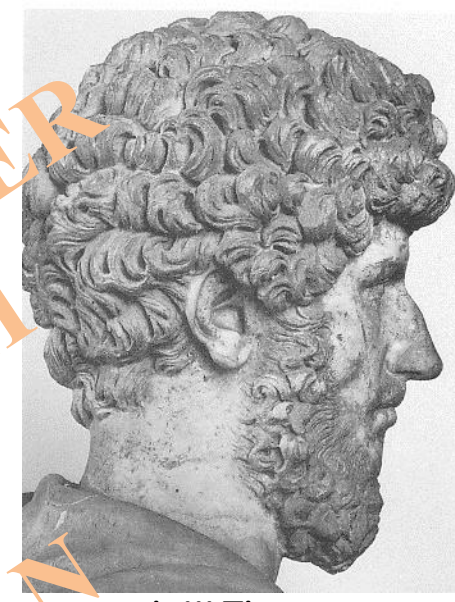
Lucius Verus portresi. III.Tip
(Atina)



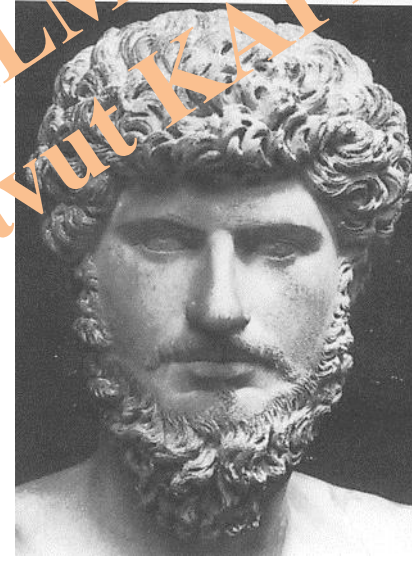
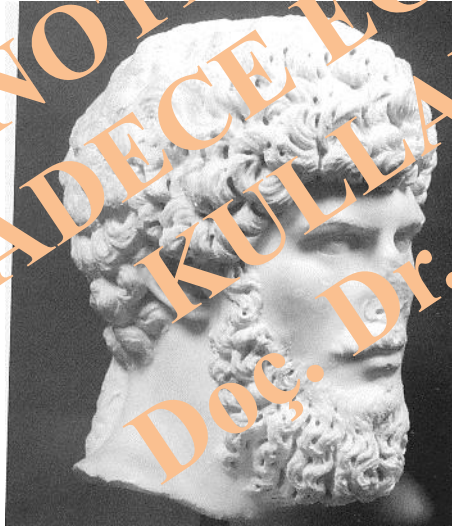
Lucius Verus portresi. III.Tip
(Paris)



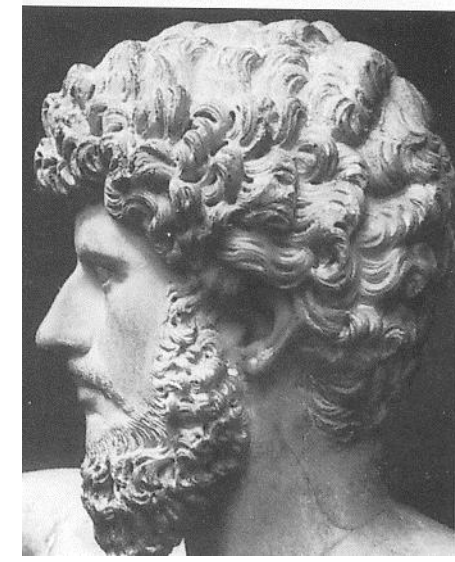
Lucius Verus portresi. III.Tip
(Roma)



Lucius Verus portresi. III.Tip
(İstanbul)



Lucius Verus portresi. III.Tip
(Vatikan)



*Paris Louvre'dan Marcus Aurelius Portresi (IV.Tip):

-Marcus Aurelius portresi ile aynı yerde bulunmuştur. (karşılıklı sergilenmiş olmalıdır).

-Marcus Aurelius'un son portre tipine ait olmalıdır.

-Ölümünden sonra Commodus döneminde yapılmış olmalıdır. (dolayısıyla Geç Antoninler dönemine ait olmalıdır)

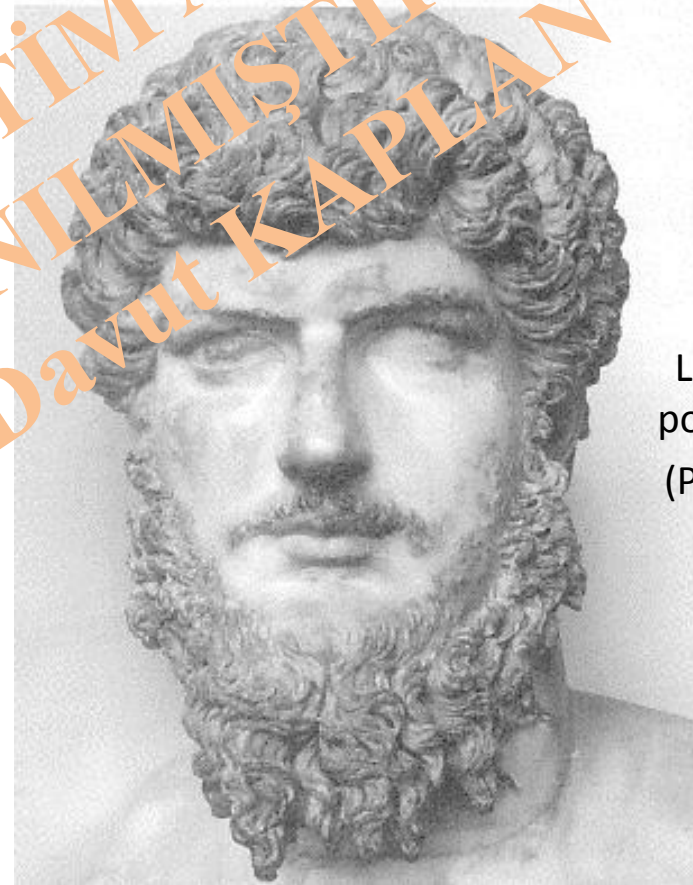
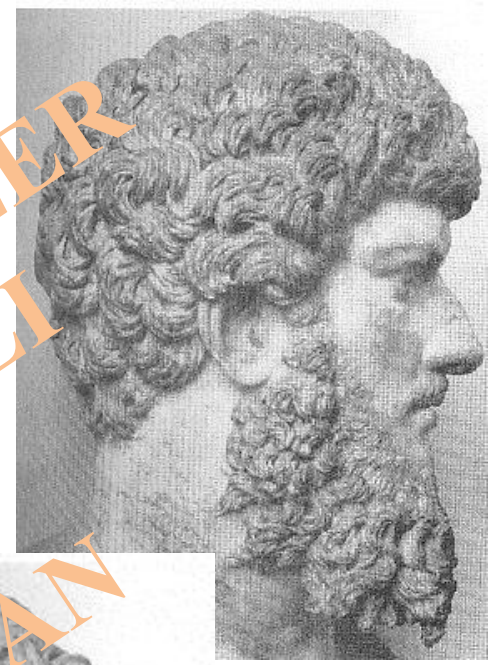
*Geç olması nedeniyle bu portrede bazı değişiklikler görülür:

-alın solundaki üç saç buklesinden ikisi yukarı dönüktür.

-III.tipe ait portrelerde söz konusu bu üç saç buklesi yan yanadır ve altına doğru taranmıştır.

-saç ve sakal iyice gürleşmiş, daha kalın, daha dağınık görünümündedir.

*Bu nedenle portre, Geç Antoninler Dönemi 'Barok Stili'ne dahil edilebilir.



Lucius Verus portresi. IV.Tip
(Paris Louvre)

*Lucilla'nın Portre Tiplerinin Oluşumu:

-Max Wegner ve Klaus Fittschen'e göre Lucilla adına basılan altı çeşit değişik sikke vardır ve sikke betimlemelerine göre üç ayrı çocuk dünyaya getirmiştir.

-Sikkelerdeki Lucilla portreleri yardımıyla, iki ayrı portre tipi saptanabilmiştir. (en güzel örnekler Londra British Museum ve Roma Villa Albani'de yer alır).

*Sikke portreleri ile mermer portreleri benzerdir ve paralellikleri açıktır.

-Lucilla'nın ilk resmi ve özgün portresi, ilk çocuğu doğurma vesilesiyle MS 165'te değil de çok daha önce önemli bir nedenden dolayı MS 164'te yapılmış olmalıdır.

*Çünkü Lucilla MS 164'te Lucius Verus ile evlenerek 'Augusta' unvanı almış, kendi adı ve portresini taşıyan sikke basma hakkını elde etmiştir. (Bu düşünce doğru kabul edilirse ilk resmi portresi MS 164'te yapılmış olmalıdır).

*Ayrıca kocası Lucius Verus'un MS 169'da ölümünden sonra hanedanla ilişkisi zayıflamış ve MS 182'de sürgünde ölümüne kadar portrelendiği ise şüphelidir.

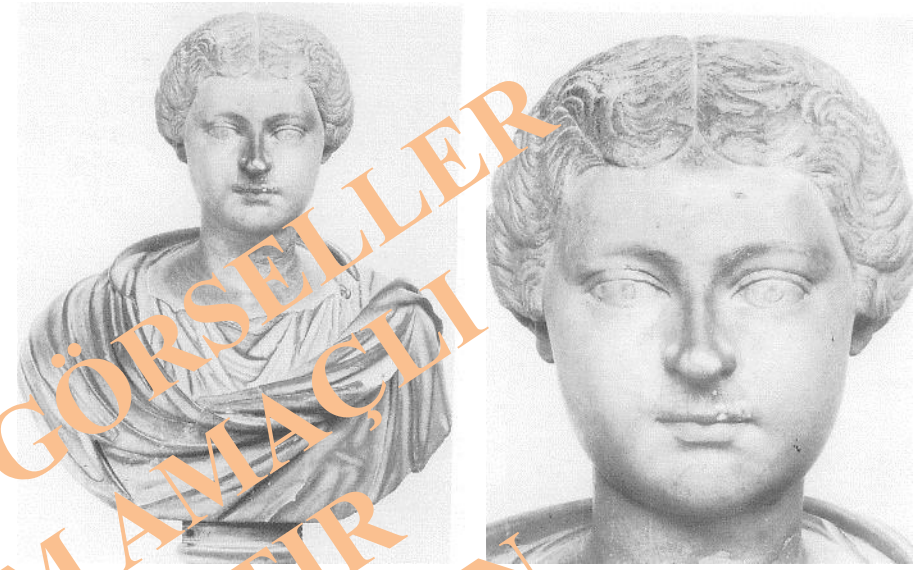
-Lucilla'nın ilk resmi ve özgün portresi MS 164-169 arasında yapılmış olmalıdır.



Lucilla Portre büstü (Londra)

*Londra'dan Lucilla portre Büstü (Villa Albani):

- Fizyonomi çocuğumsu görünümündedir.
- Dolgun ve yumuşak yanaklara sahip yüz biraz aşağıya doğru çekilmiştir.
- Yanaklarla uyumlu küçük ağız, etli ve küçük dudaklar ile yaşına uyum göstermektedir.
- Geniş alın dışa taşkındır.
- Dönemin 'yüzü' olarak üst göz kapakları geniştir ve göz bebekleri üzerine indirilmiştir.
- En dikkat çeken nokta tüm repliklerde aynen tekrar eden saç modasıdır.
- Saç alın ortasından ikiye ayrılarak iki tarafa, şakaklar ve kulaklar üzerine doğru çözülmüş saç telleri olarak balgalar halinde taranmıştır.



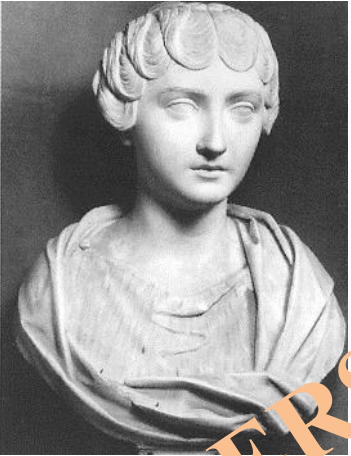
Lucilla Portre büstü
(Villa Albani)

*Londra'dan Lucilla portre Büstü (Villa Albani):

-Alın üzerindeki saç dalgaları, doğurgan annesi Genç Faustina'nın ilk portre tipindeki saç modasını anımsatır. (Bilinçli benzetmedir). Ancak sanatsallık Lucilla'da göz ardı edilmiştir.

-Annesinin portrelerinden ayrılan en önemli özellik, Lucilla'nın başı üzerindeki diğer saç kütesinin üç dört adet kavun dilimi gibi bölünerek ondule edilmiş olmasıdır (melonenfrisur).

-Saçın tamamı arkaya götürülmüş, üst üste gelecek şekilde yerleştirilerek yuvarlağımsı bir yuva biçiminde topuz oluşturulmuştur.

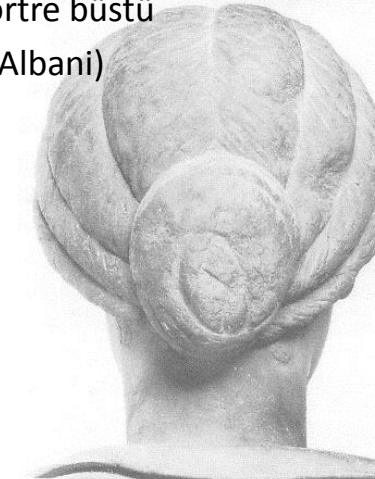
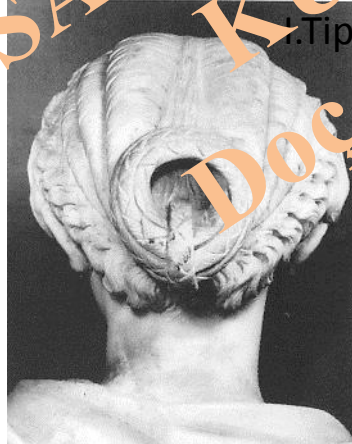


Genç Faustina
Portre büstü.

Tip (Roma)

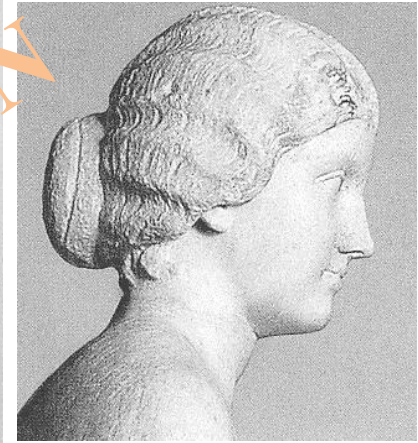
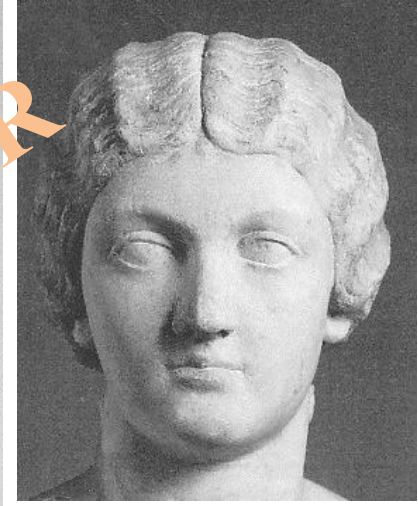


Lucilla Portre büstü
(Villa Albani)

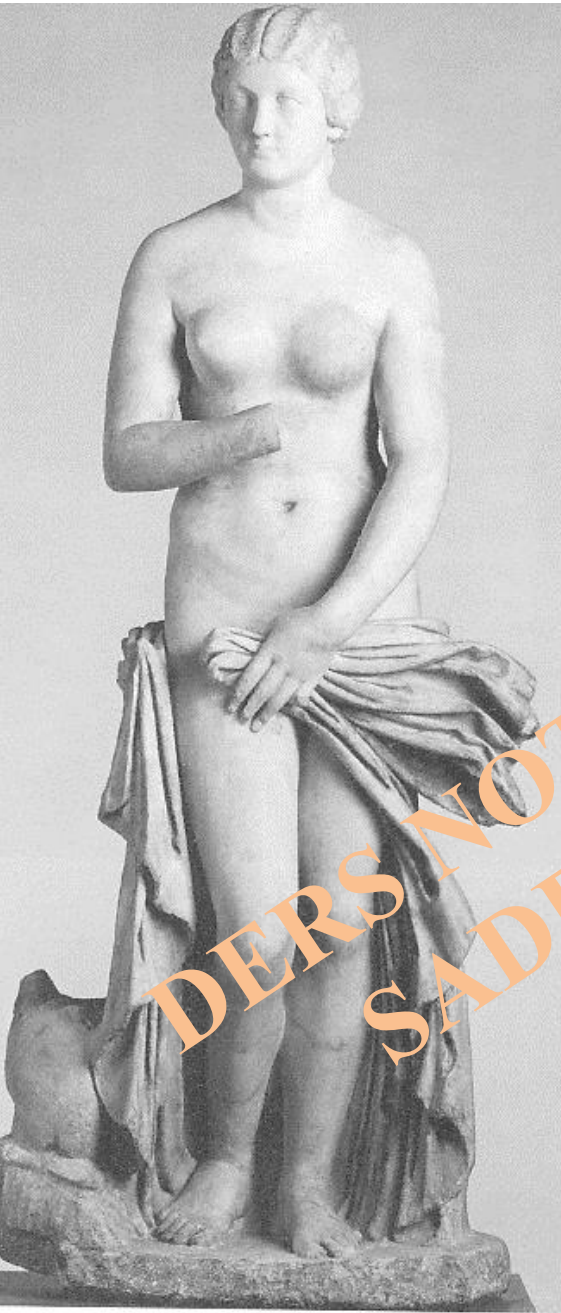


*Lucilla'nın II.Tip Portreleri:

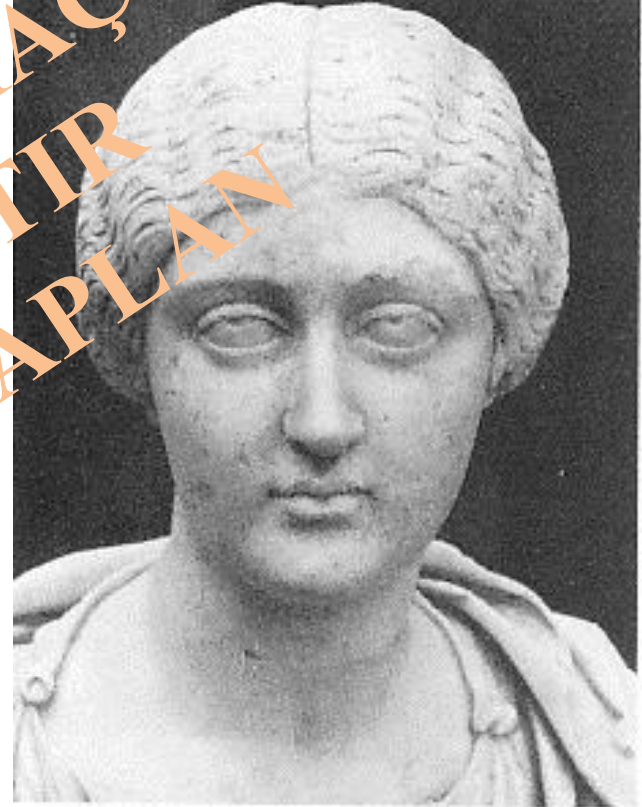
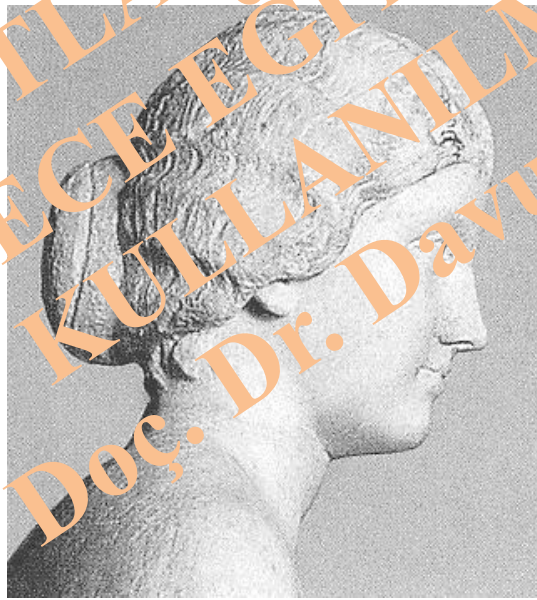
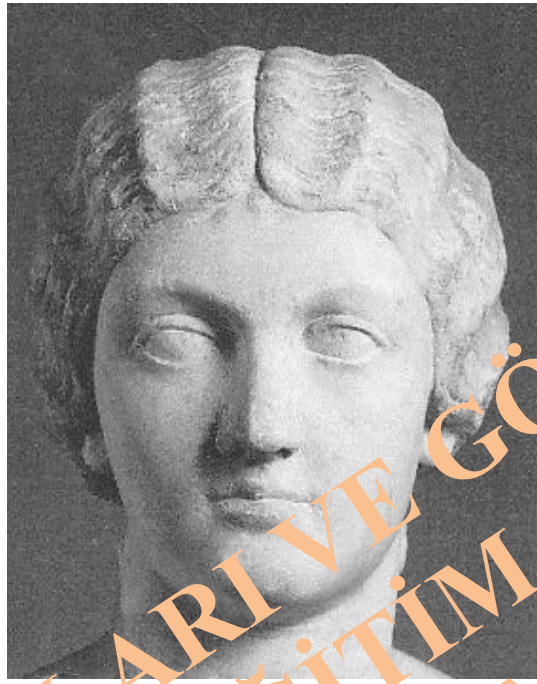
- M.Wegner ve K.Fittschen'in sikkeler üzerindeki arařtırmaları ile belirlenmiřtir.
- Lucilla'nın hem fizyonomik hem de saç modasında bazı deęişimler vardır.
- Lucilla çocuuğumsu görünümünden kurtulmuřtur.
- Daha olgun bir anne görünümündedir.
- Yüz yine dolgun fakat çene ucuna doęru hafif daralır.
- Dolgun, sarkık ve yumuřak gerdan kaybolur.
- Saç modelinde ise ayrıntı ondüle edilmekten kurtulmuř, alın ortasından ikiye ayrılan saç çözülmüř ve yumuřak dalgalar halinde, kulak memelerini de acıkta bırakanak biçimde yanlara ve arkaya taranmış ve arkada büyük bir saç topuzu oluřturmuřtur.
- *Gerek saç ve gerekse fizyonomik görünümü ile annesi Genç Faustina'nın beřinci portre tipine benzetilmiřtir.
- *Özellikle Lucilla'nın bu ikinci portre tipinde saç modeli biraz sadeleřtirilmiř, fazla özen gösterilmeden basitleřtirilmiřtir.



Lucilla Portre Yontusu
(Dresden)



Lucilla Portre Yontusu (Dresden)



Genç Faustina Portre büstü.

V.Tip
(Vatikan)

DERS NOTLARI VE GÖRSELLER
SADECE EĞİTİM AMAÇLI
KULLANILMIŞTIR
Doç. Dr. Davut KAPLAN

*Perge ve Nicea'dan iki genç kadın başı:

-İçerdikleri fizyonomik özellikleri açısından ve güzel, havalı ve dalgalı taranmış güzel saçları nedeniyle Lucilla portrelerinden ayrılırlar.

-Başlarında taşıdıkları diademden dolayı imparatoriçe oldukları düşünülmektedir.

-Ortak özelliklerinden dolayı aynı kişiyi betimlemektedirler.

-dalgalı, hareketli ve havalı çözülmüş saç bukleleri matkapla oluşturulmuştur.

-Yumuşak oval, dolgun yüz hatları ve özellikle de geniş ve aşağıya indirilmiş göz kapakları ile aynı dönemde yapıldıklarını gösterir.



Lucilla Portresi (Perge)



Lucilla Portresi (İznik)

COMMODUS

180-192

DERS NOTLARI VE GÖRSELLER
SADECE EĞİTİM AMAÇLI
KULLANILMIŞTIR
Doç. Dr. Davut KAPLAN

*Commodus Portreleri'nin Durumu:

-Tüm unvan ve yetkileri babası tarafından verilen Commodus, Lucius Verus'tan da fazla yaşamıştır. Ancak portreleri az sayıdadır.

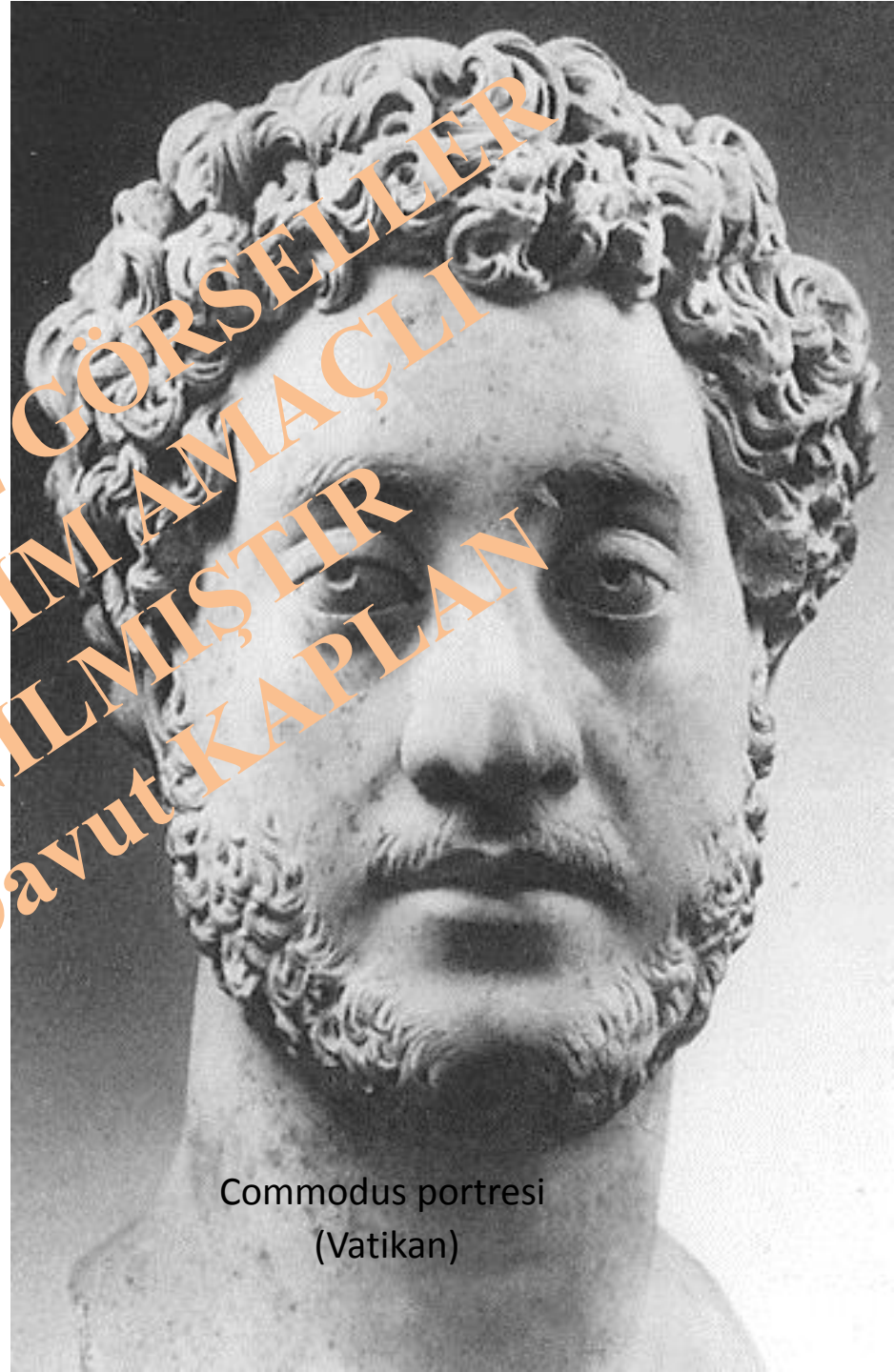
*Caligula ve Nero'da olduğu gibi, Commodus hakkında da Roma senatosunun 'Domnatio Memoriae' (Devlet düşmanı) kararı almış olmasıdır. (Öldürüldüğünde ilan edilen anısının silinmesi kararına karşın daha sonra iktidarı ele geçiren Septimus Severus döneminde itibarı yeniden iade edildi ve tanrılaştırıldı).

-Portre, portre yontu, zafer takı, yazıtlar ve kabartmaları yok edilen Commodus'a ait en güzel tahrip edilmiş örnek, Vatikan'daki zırhlı portre büstüdür. (Birkaç parçadan birleştirilen bu büst, olasılıkla Domnatio Memoriae kararı sonrası tahrip edilmiş olmalıdır.)

*Benzer şekilde tahrip edilmiş diğer bir örnek Roma Kapitol Müzesi'ndeki portredeki yüzün tahribat edilmiş şeklidir.

-Commodus hakkındaki Domnatio Memoriae kararı sonraki imparator Septimus Severus tarafından kaldırılmıştır. (aile politika ve propagandasından dolayı Commodus'un korunabilen eserleri tekrar yerlerine yerleştirilerek iyileştirilmeye çalışılmıştır).

*Elimize geçen Commodus portreleri, kendisi hayattayken yapılmıştır.



Commodus portresi
(Vatikan)

*Commodus Sikke Portreleri:

- Commodus portrelerinin sıralaması kolay değildir.
- Portreleri değişen fizyonomisine göre sıralanmaktadır.
- Portrelerinin sıralamasında en önemli yardımcı, Commodus adı ve portrelerini içeren ve kendi adına basılan sikke ve sikke betimlemeleridir.



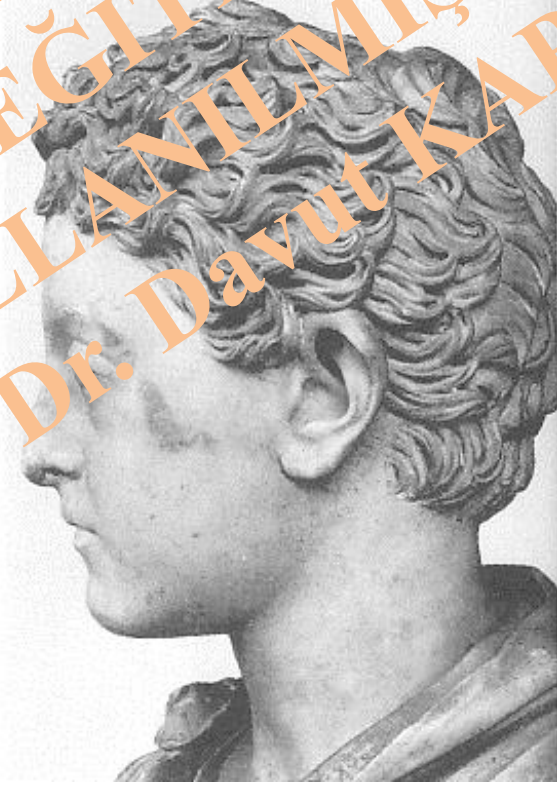
Commodus portreli sikkeler

*Roma Kapitol'den Genç Commodus Portresi:

- Commodus'un çocukluk-gençlik yaşlarını portreleyen ilk portre tipidir.
- Dönemin büst ve büst kaideleri hakkında bilgi verir.
- Yüz, uzun oldukça ve hafif dardır.
- Alın yüksek, burun hafif uzun ve profilden kemerlidir.
- Yukarı kalkık kaşlar ile dışa taşan iri patlak gözler babası ile benzerdir.



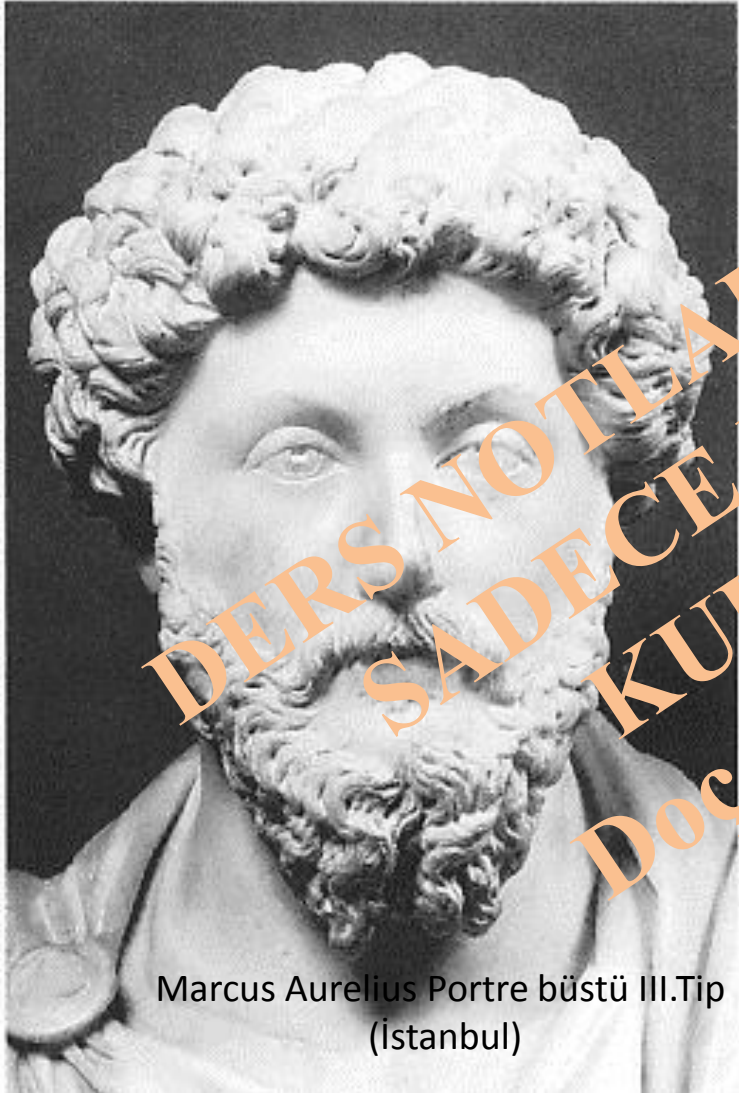
Genç Commodus portresi (Roma)



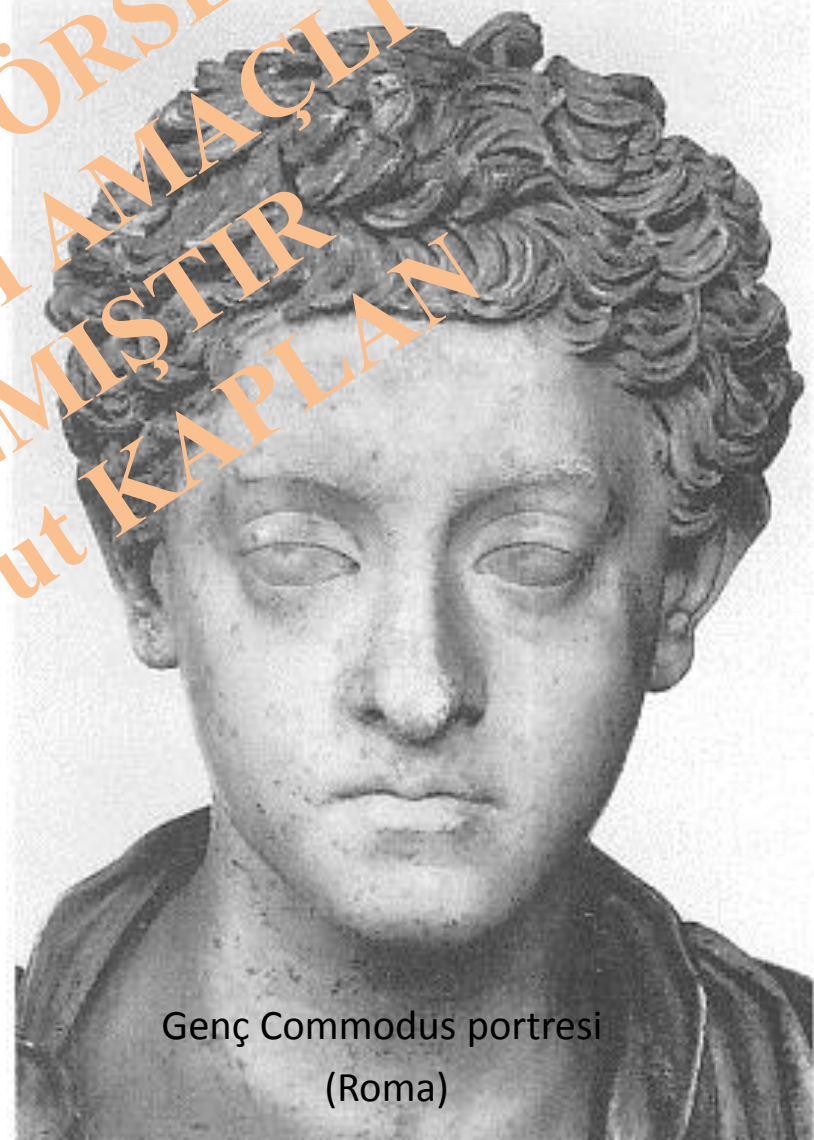
DERS NOTLARI VE GÖRSELLER SADECE EĞİTİM AMAÇLI KULLANILMIŞTIR Doç. Dr. Davut KAPLAN

***Roma Kapitol'den Genç Commodus Portresi:**

-Yukarı kalkık kaşlar ile dışa taşan iri patlak gözler babası ile benzerdir.



Marcus Aurelius Portre büstü III.Tip
(İstanbul)



Genç Commodus portresi
(Roma)

**DERS NOTLARI VE GÖRSELLER
SADECE EĞİTİM AMAÇLI
KULLANILMIŞTIR
Doç. Dr. Davut KAPLAN**

*Roma Kapitol'den Genç Commodus Portresi:

-Bu portrenin yapılması için çok sayıda neden vardır:

*MS 176'da doğu dönüşünde 'Caesar' unvanı alması,

*MS 177'de ilk konsül olup 'Augustus' unvanı alarak yönetime ortak edilmesi ve adına sikke basılması.

(Sikke üzerinde genç ortak imparator 'Augustus' unvanı almış olduğundan Kopitol portre bustü sikkelere örnek olmalıdır.

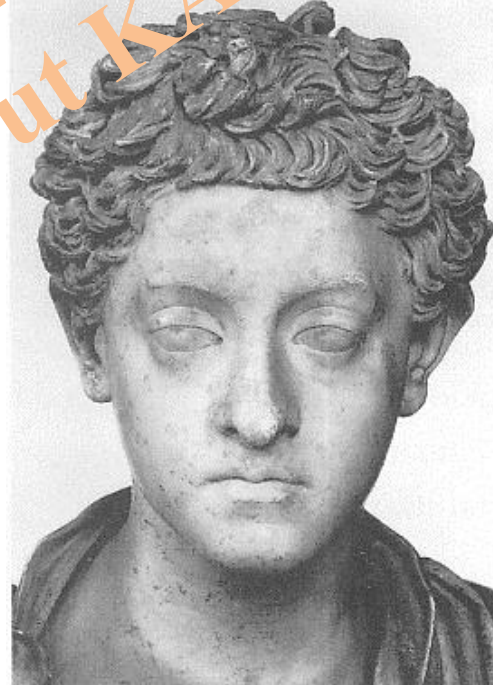
*Bu nedenle ilk portre tipi MS 177'de yapılmış olmalıdır.



Commodus portreli sikke



Genç Commodus portresi
(Roma)



*Sikke portre ve Roma Milli Müzesi'nden Genç Commodus Portresi:

-İlk portre tipine göre az da olsa değişiklikler vardır.

-MS 180'de tek başına imparator olmadan önceki döneme ait sikke portrelerinde (MS 177-180) Commodus'un fizyonomisinde değişim görülür.

-Favoriler sakal başlangıcı olarak biraz daha aşağıya, çene kemiğine doğru indirilmiştir.

-Çene üzeri ve üst dudakta da bıyık ve sakal tüyleri gösterilmiştir.

-Fizyonomide de yani yüz hatlarında da dolgunluk ve sarkıklık görülmekte ve böylece Commodus'un çocukluk döneminde çıktığını göstermektedir.

-Sikke üzerindeki bu fizyonomiyi gösteren mermer portre örneği Roma-Milli Müzesi'ndeki kolosal baştır.



Genç Commodus portresi
(Roma)

DERS NOTLARI VE GÖRSELLER SADECE EĞİTİM AMAÇLI
Doç. Dr. Davut KAPLAN



Genç Commodus portresi
(Roma)

*Paris Louvre Müzesi'nden Genç Commodus Portresi:

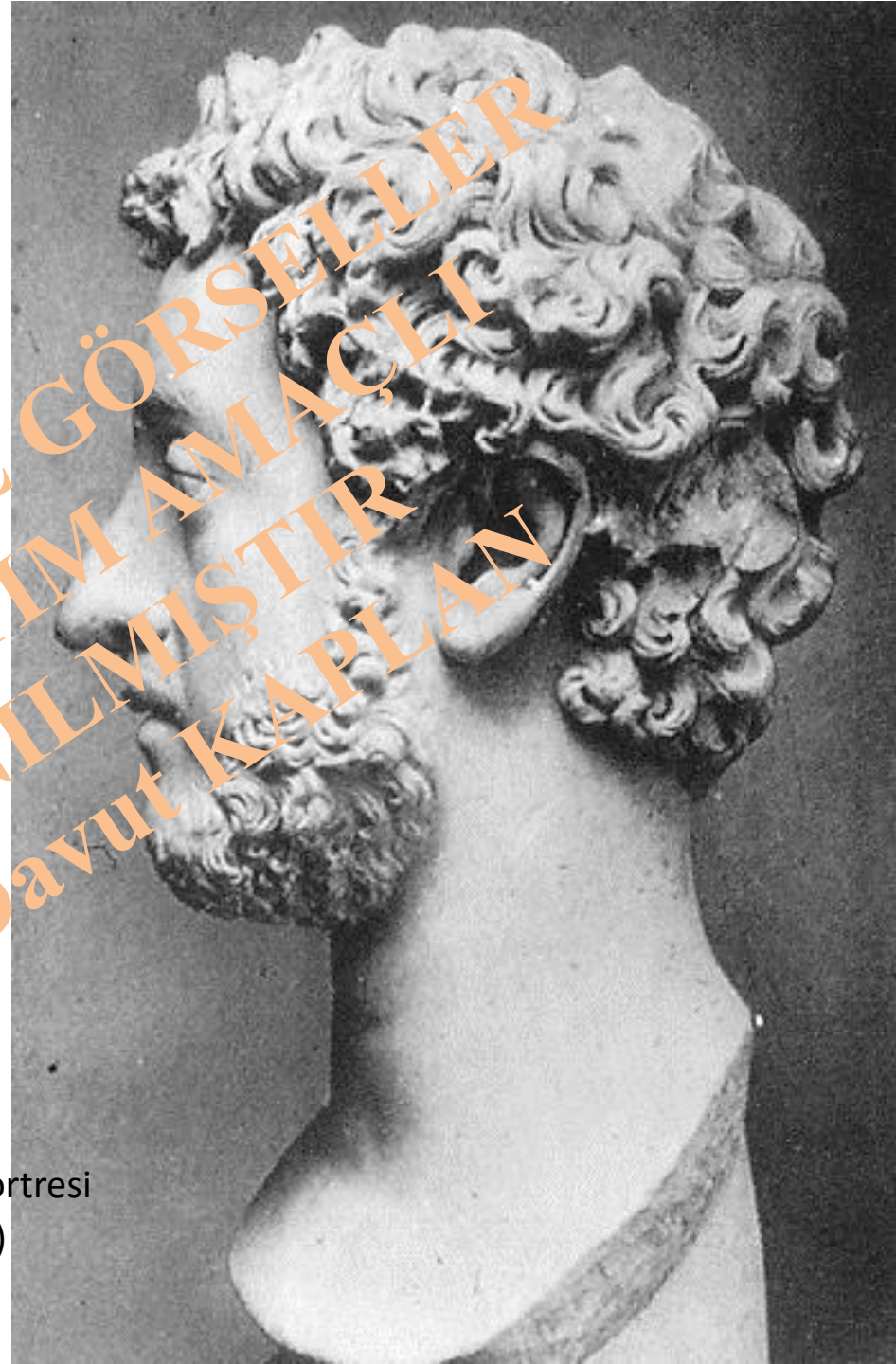


Genç Commodus portresi

(Paris)



Commodus portresi
(Vatikan)



DERS NOTLARI VE GÖRSELLER
SADECE EĞİTİM AMAÇLI
KULLANILMIŞTIR
Doç. Dr. Davut KAPLAN

*Vatikan'dan Commodus Portresi (III.tip):

-Sakalının daha da olgunlaştığı görülmektedir.

-Sikke betimlemeleri ile benzer.

-En güzel örnek Vatikan Müzesi'ndedir. (Diğeri Roma Bracci Nouvo'dadır).

-Bıyıkla sakal birleşmiş ve bütünleşmiştir.

-Fizyonomi gelişmiş, yüz biraz daha zayıflamış incelmış, uzamış ve yaş ilerlemiştir.

-Birinci portreye oranla en önemli fark saçın işlenişidir.

-Birinci tipteki paralel saç buklelelerinden oluşan düzgün ve temiz bakımlı saç kaybolmuştur.

-Saç genelde yoğun matkap oyuklarından oluşturulmuş, güzellik, estetik ve sanatsal değeri kaybolmuş gibi canlılık, doğallık ve hareketliliğini kaybetmiştir.



Commodus portresi
(Vatikan)



Commodus portreli sikke

*Efes'ten Commodus Portresi (III.tip) :

-Bu tipte görülen ilk deęişiklik bıyığın uzaması ve uçlarının sakal karışmasıdır.

-Sık ve gür sakal bukleleri çeneyi dolgunlaştırdıktan sonra elmacık kemiklerine doğru bütün yüzü kaplayacak şekilde yayılmıştır.

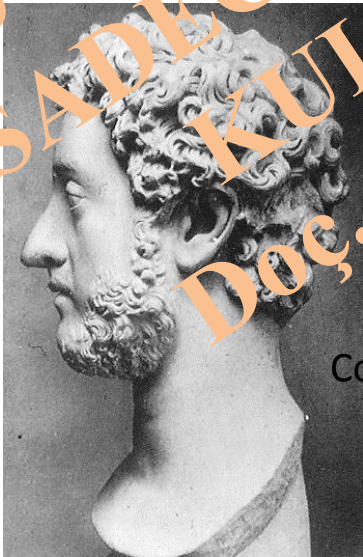
-Daha önce sık ve gür işlenen bukleler, bu tipte daha gevşek ve birinden açıkça ayırt edilecek şekilde gevşektir.

-Vatikan (II.tip) örneğindeki yüz ifadesi deęişmiş, yüz ifadesi gevşeyip çözülmüş, güç ve erkeklik ifadesi zayıflamıştır.

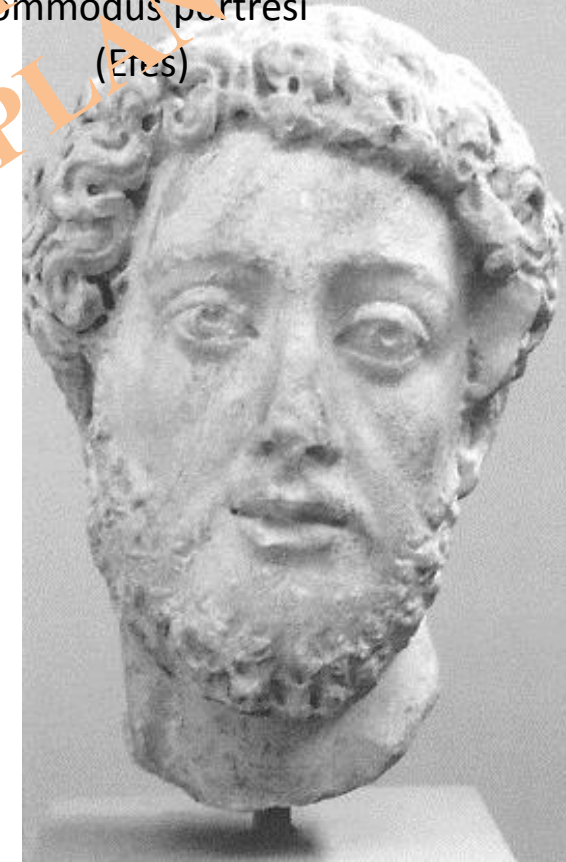
*Araştırmacılara göre Commodus bu tipte 21-25 yaşlarındadır.



Commodus portresi
(Efes)



Commodus portresi
(Vatikan)



***Londra British Museum'dan Commodus Portresi:**

-MS 189'da basılan aureliuslar üzerindeki portrelerle paralellik göstermektedir.

-Dar köşeli sakal vardır.

-Sakal bukleleri birbirinden ayrılmış ve hafif döndürülmüştür.

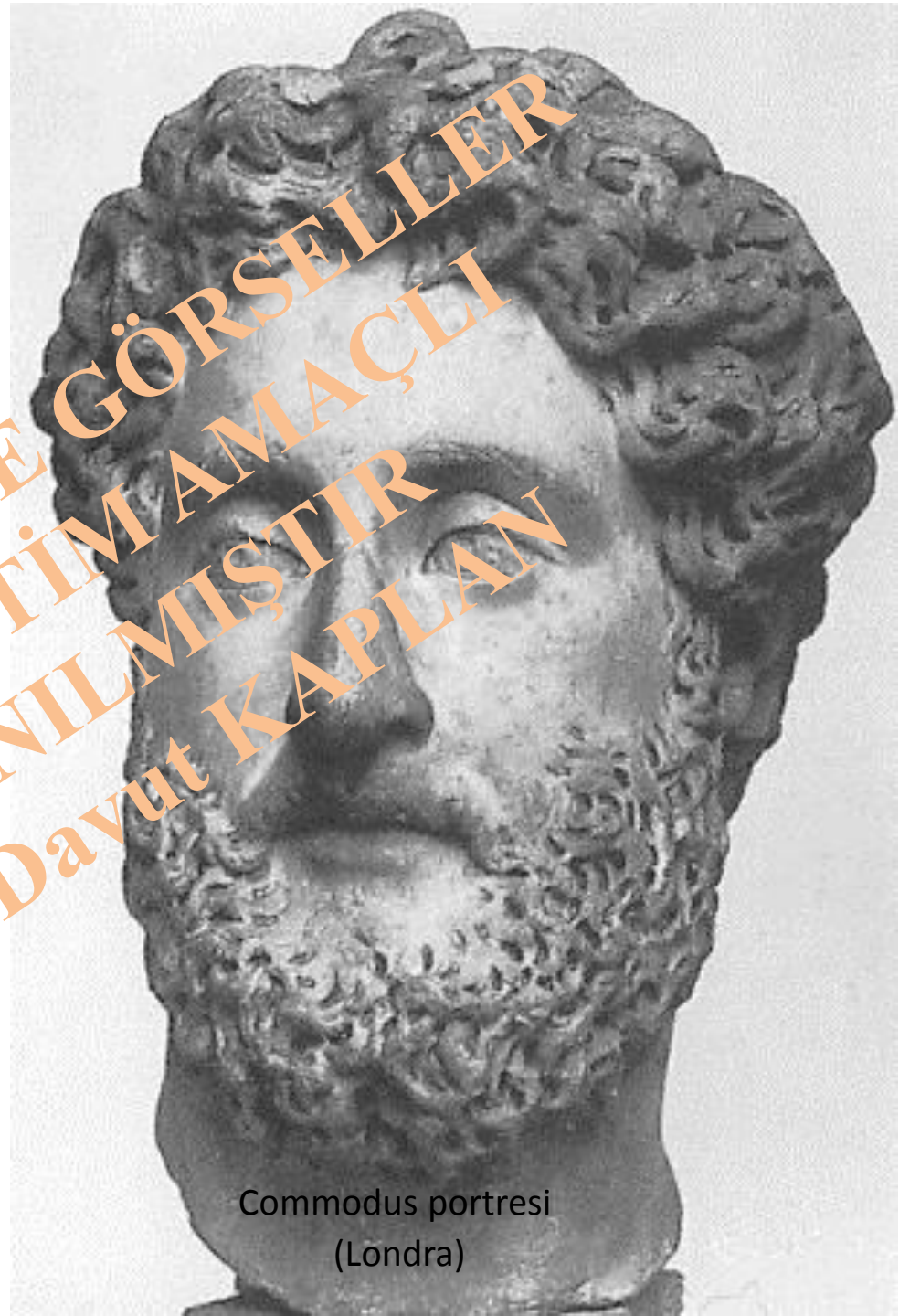
-Sakal yüzü büyük oranda kapatmış ve elmacık kemiklerine kadar yukarı çekmiştir.

-Antoninler döneminin özelliği olarak arka kısım kaba işlenmiştir.

-Matkap kanalları daha kısa, yuvarlak ve ovaldir.

-Sakal, iri ve del gözenekli sığiri anımsatır.

-Göz beşikleri iki matkap noktası yan yana vurulması ile oluşturulmuştur.



Commodus portresi
(Londra)

*Roma'dan Commodus Portresi (Hercules Romanus):

-Başı üzerinde taşıdığı aslan postundan dolayı farklı bir oluşturur.

*Antoninler dönemi portreciliğinin baş yapıtlarından birisidir.

-İmparator kendisini bu şekilde görmüş veya görmek istemiştir. Bu nedenle '**Hercules Romanus**' olarak isimlendirilmiştir.

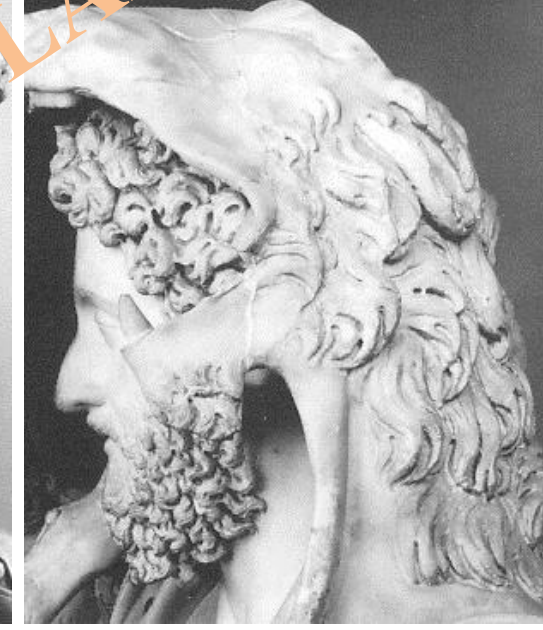
-Bu tipin iki örneği vardır: Roma-Konservatorenpalat Müzesi ve Mantua Arkeoloji Müzesi örneği.

-Post, yüze daha ciddi ve vahşi ifade vermiştir.

-Saç ve sakal gör, dolgun ve kıvrımsı buklelerden oluşur.

*Antik kaynaklara göre imparatorun saçlarını boyattığını veya altın tozu ile pudralattığının bir örneğidir.

-Sakal uzun ve dolgun, sakal bukleleri de helezoniktir.



Commodus, 'Hercules Romanus'
(Roma)

***Roma'dan Commodus Portresi (Hercules Romanus):**

-Kalkan ve diz çökmüş Amazonlar Roma'nın barbar düşmanlarını gösterir.

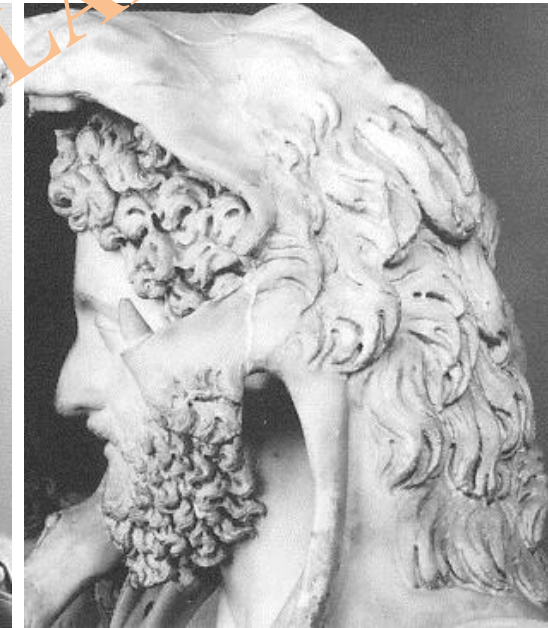
-Commodus bunlara karşı zafer kazanmış, imparatorluğa barış ve mutluluk getirmiştir.

-Bir kurguya göre birlikte bulunan iki triton Commodus'un başı üzerinden geçen bir şal (*Parapetesma*) tutarlar.

-Bu şema çağdaşı lahitlerden bilinmektedir.

*Yazılı kaynaklar Commodus'un halka Herakles'in atribütleri ile görünmeye meraklı olduğunu yazmaktadır.

-MS 191-192 yılları arasında basılan sikkelerde de Commodus Herakles gibi tasvir edilmiştir.



Commodus, 'Hercules Romanus'
(Roma)

BRUTTIA CRISPINA

DERS NOTLARI VE GÖRSELLER
SADECE EĞİTİM AMAÇLI
KULLANILMISTIR
Doç. Dr. Davut KAPLAN

*Antoninler Dönemi İmparatoriçe Portreleri'nin Ortak Özellikleri:

-Antoninler dönemi kadın portreciliği çağdaşı erkek portreciliğine benzemektedir.

*Kadınlar oval yüzleri, yarı kapalı göz kapakları, oyulmuş gözleri, yuvarlak ağızları, tatlı kemer kaşları ve pürüzsüz cilalanmış ciltleri ile kocalarının ve çocuklarının portreleri ile karşılaştırılabilir.

***Fakat saçları erkeklerin saçları gibi matkap kullanılarak yapılmış buklele den yoksundur.

-Basit bir saç stilleri vardır.

-Kadınların saç stilleri matkap kullanılmadan oyulmuştur.

-Model olarak Hadrianus'un karısı Sabina'nın saç modeli alınmıştır.



Crispina portresi (Berlin)

DERS NOTLARI VE GÖRSELLER SADECE EĞİTİM AMAÇLI DOÇ. DR. DAVUT KAPLAN

*Bruttia Crispina Portreli Sikkeleri:

- Portreleri ilk defa evlilik (MS 178) nedeniyle basılan sikkelerde görülür.
- Sikkelerin bir yüzünde Genç Commodus, diğer yüzünde 'Crispina Augusta' adıyla Crispina portresi yer alır.



Crispina portreli sikkeler



DERS NOTLARI VE GÖRSELLER
SADECE EĞİTİM AMAÇLI
KULLANILMIŞTIR
Doç. Dr. Davut KAPLAN

*Bruttia Crispina Portreleri:

-Sikkelerde görülen Crispina portresinin tekrarı plastik sanatlarda tespit edilmiştir.

-İlk portre tipi sikkeye örnek olan bronz veya mermer portre tipi olmalıdır.

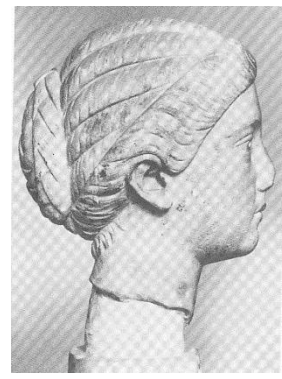
-Bu ilk özgün portresinin çok sayıda repliği vardır. En güzel örneklerin yer aldığı müzeler:

*Roma Milli Müzesi,

*Berlin Pergamon Müzesi,

*Museo Nasionale,

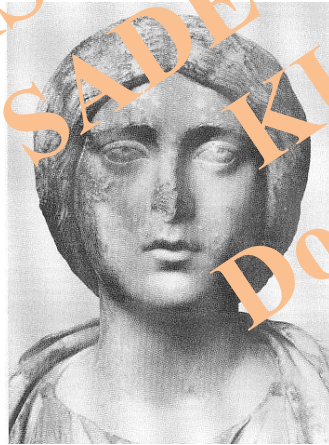
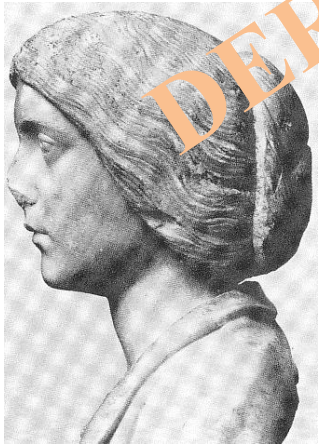
*Kopenhag Müzesi



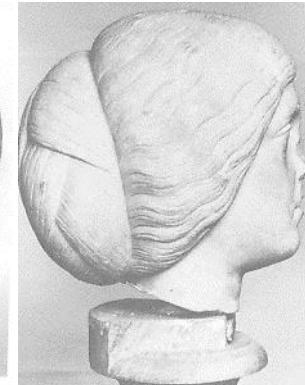
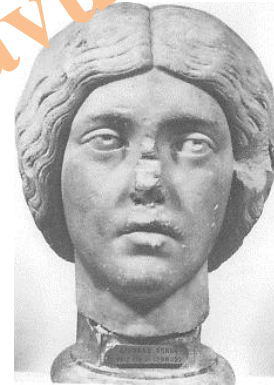
Crispina portresi (Roma-Milli Müze)



Crispina portresi (Berlin-Pergamon)



Crispina portresi (Kopenhag)



Crispina portresi (Roma-Museo Nasionale)

DERS NOTLARI VE GÖRSELLER SADECE EĞİTİM AMAÇLI KULLANILMIŞTIR Doç. Dr. Davut KAPLAN

*Bruttia Crispina Portreleri:

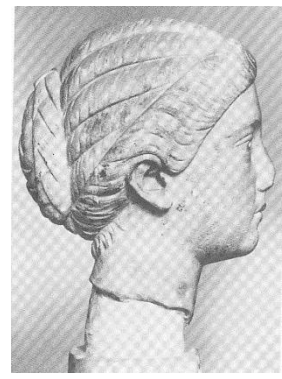
-Sikkelerde olduğu gibi, mermer portrelerde de saç modeli olarak üç önemli bölümden oluşur.

-Saç alın ortasından ikiye ayrılmış, alın üstü ve şakaklarda, yanlarda kulakları da açıkta bırakacak şekilde dalgalı olarak aşağıdan yukarıya ve arkaya doğru taranmıştır.

-Saçın ilk bölümü olan bu ikiye ayırım ile kafatası üzerinde melonenfrisür (kavun dilimleri) şeklindeki öndüze edilmiş ikinci bölüm, saçtan geniş bir biçimde bant ile keskin bir çizgi hattı ile ayrılmıştır.

-Kavun dilim saçlar önden arkaya genişler ve keskin çizgilerle ayrılır.

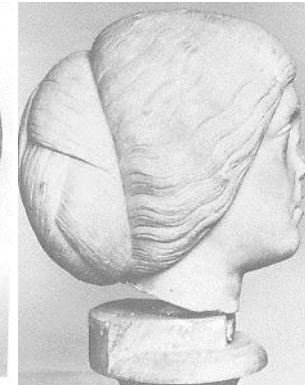
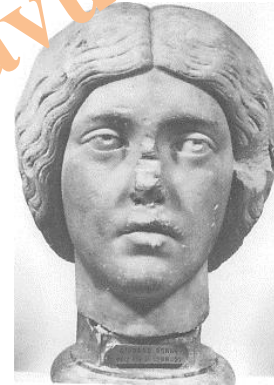
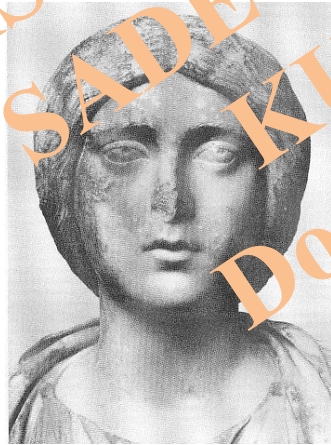
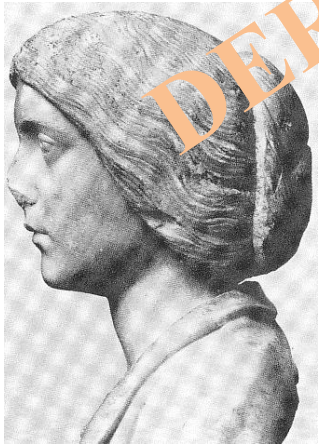
-Üçüncü bölüm olarak saçlar, örgü belikleri şeklinde arkada üst üste yuvarlak topuz oluşturur.



Crispina portresi (Roma-Milli Müze)



Crispina portresi (Berlin-Pergamon)

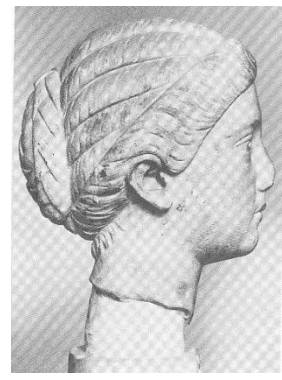


Crispina portresi (Roma-Museo Nazionale)

Crispina portresi (Kopenhag)

*Bruttia Crispina Portreleri:

-Sikkelerde ve portrelerde görülen bu üç önemli özellikten meydana gelen Crispina portrelerindeki saç model ve modası, Genç Faustina ve kızı Lucilla saç modeli ile benzerlik göstermektedir.



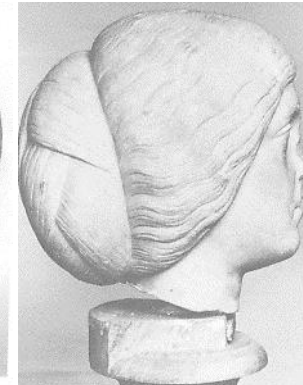
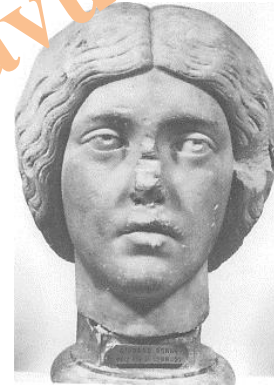
Crispina portresi (Roma-Milli Müze)



Crispina portresi (Berlin-Pergamon)

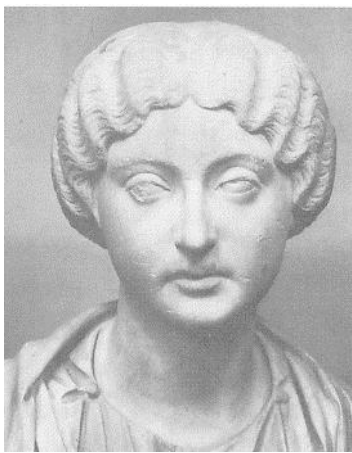


Crispina portresi (Kopenhag)



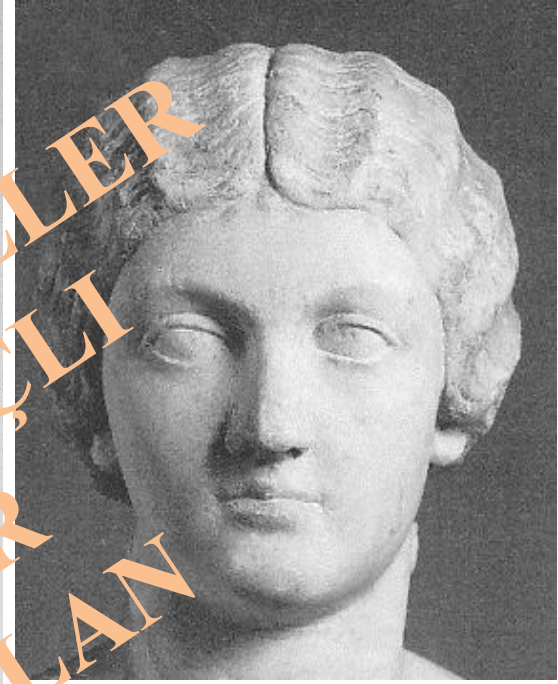
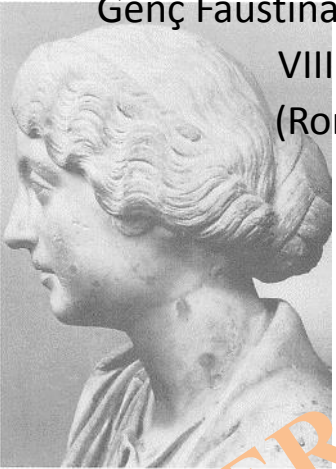
Crispina portresi (Roma-Museo Nazionale)

DERS NOTLARI VE GÖRSELLER SADECE EĞİTİM AMAÇLI DOÇ. DR. Davut KAPLAN

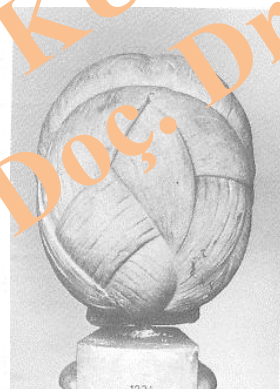
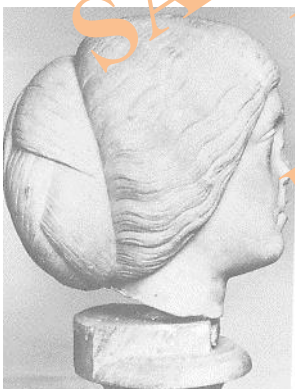
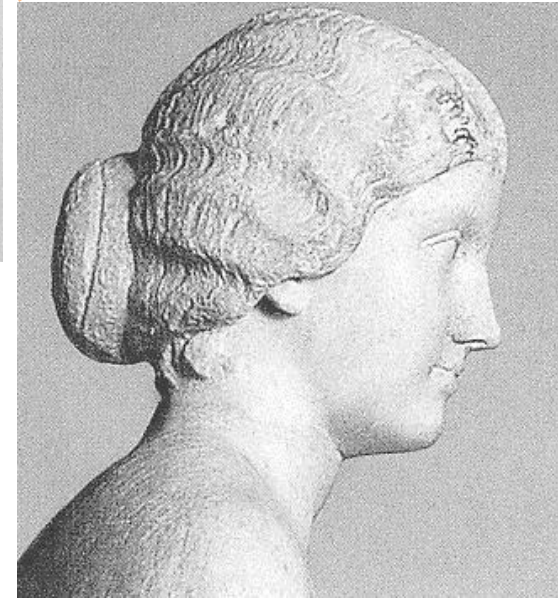


Genç Faustina Portre büstü.

VIII.Tip
(Roma)



Lucilla Portre Yontusu
(Dresden)



Crispina portresi (Roma-Museo Nazionale)

DERS NOTLARI VE GÖRSELLER
SADECE EĞİTİM AMAÇLI
KULLANILMIŞTIR
Doç. Dr. Davut KAPLAN

*Bruttia Crispina Portreleri:

-Crispina portrelerindeki en önemli fark fizyonomide görülür:

*Yüz biraz daha uzuncadır.

*Yanaklar hafif dolgun ve yumuşaktır.

*Yüzde Lucilla'daki çocuğumsu ifade yerine daha olgun ve alımlı ifade vardır.

*Alın belirli şekilde üçgenimsi ve dik konturludur.

*Ağız küçük, dudaklar hareketli ve dolgunudur.

*Matkapla oyulmuş büyük göz bebekleri üzerine etli ve zengin göz kapakları iner. (dönemin ifade ve modası.)



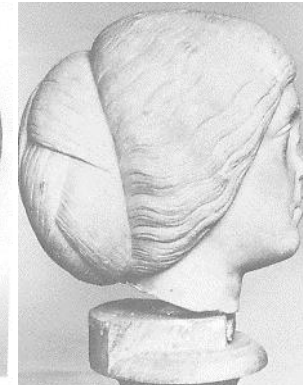
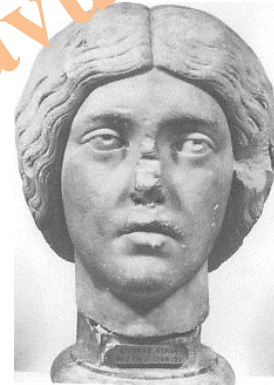
Crispina portresi (Roma-Milli Müze)



Crispina portresi (Berlin-Pergamon)



Crispina portresi (Kopenhag)



Crispina portresi (Roma-Museo Nazionale)

*Amasra Müzesi'nden Kadın Portresi:

-Saçlar alın ortasından ikiye ayrılmış, şakaklar üzerinden yanlara doğru çözülmüş dalgalı saç telleri yumağı halinde, kulağı da kapatarak enseye götürülmüştür.

-Saç alın üzerine inerek, alın basık ve dar şekil almıştır.

-Saç, kaş kenarları seviyesinden aşağıya ve enseye doğru deri yüzeyinden ince ve derin bir kanalla oyulmuş ve saç-deri ilişkisinde doğallık kaybolmuştur.

-Saç, önde peruk gibidir.

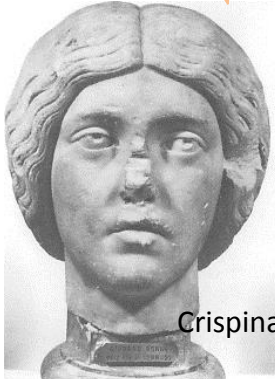
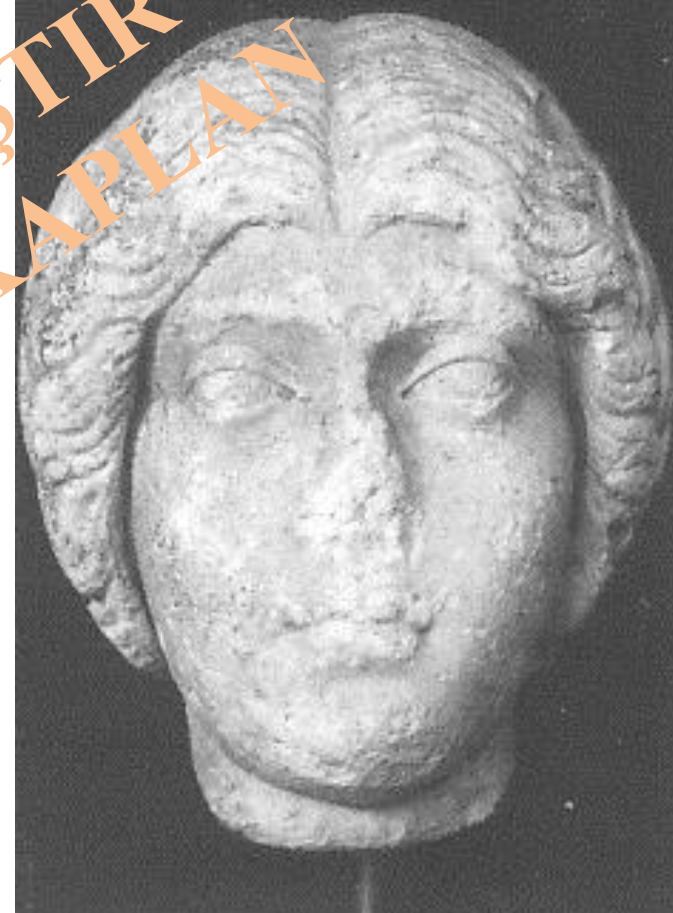
-Ensedeki saç topuzu büyük ve çözüc beliklerden oluşur.

-Portre cepheden dolgun, yumuşak, dalgın ve hüznü ifade göz kapaklarının sarkması ile daha da kuvvetlenmiştir.

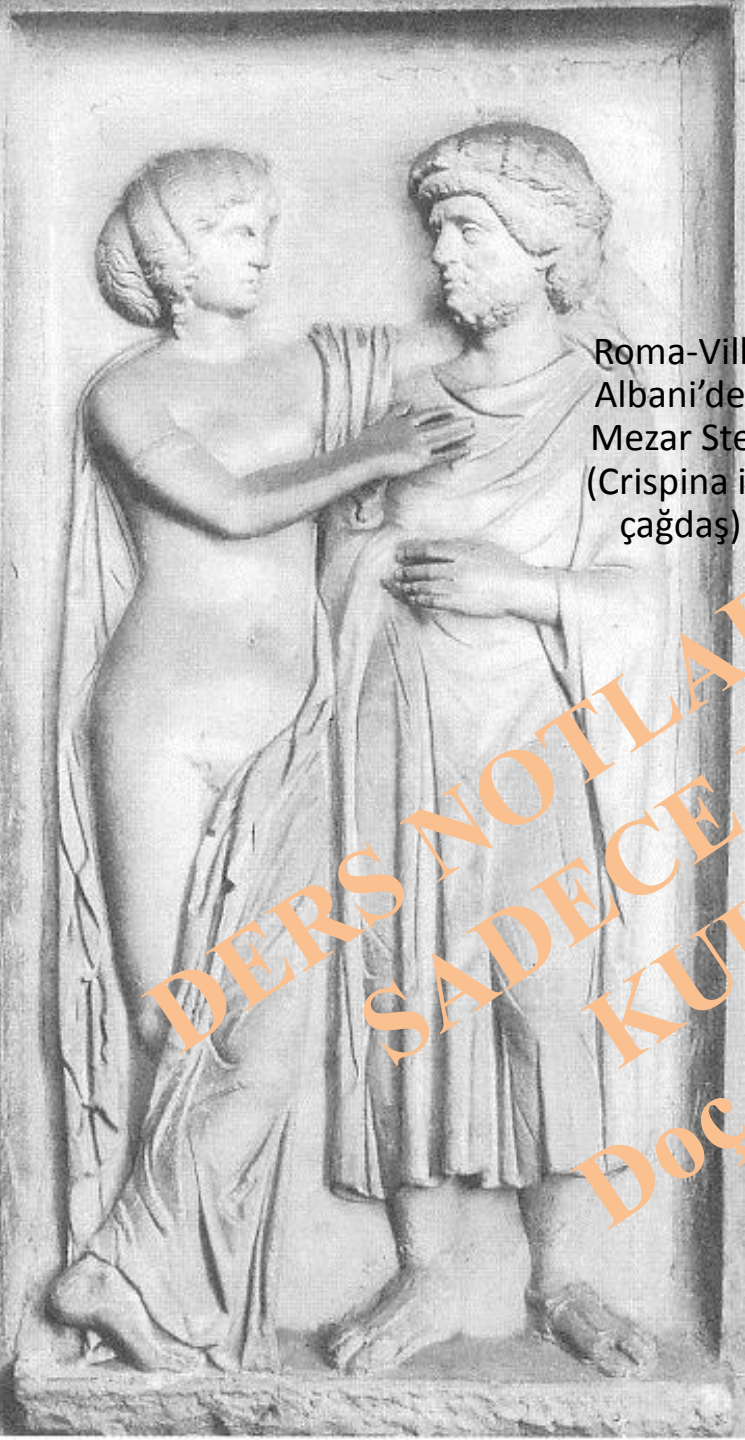
-Alın ortasından ikiye ayrılan saç, yanaklara ve aşağıya peruk şeklinde sarkanmıştır. (Crispina'nın Roma-Museo Nazionale'deki II.Tip portreleri hatırlatır).



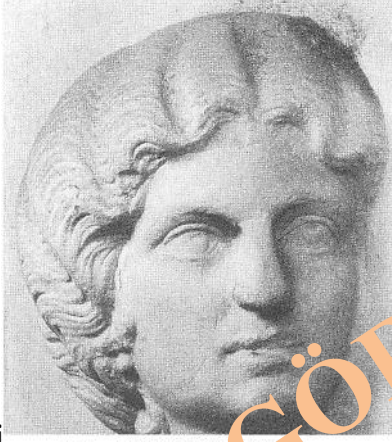
Crispina portresi (Sinop)



Crispina portresi (Roma-Museo Nazionale)



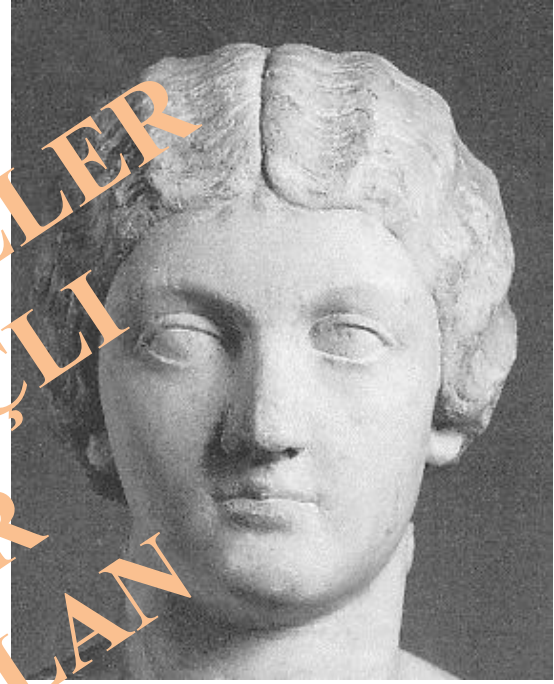
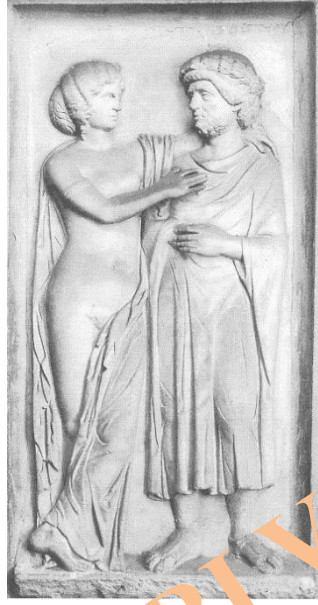
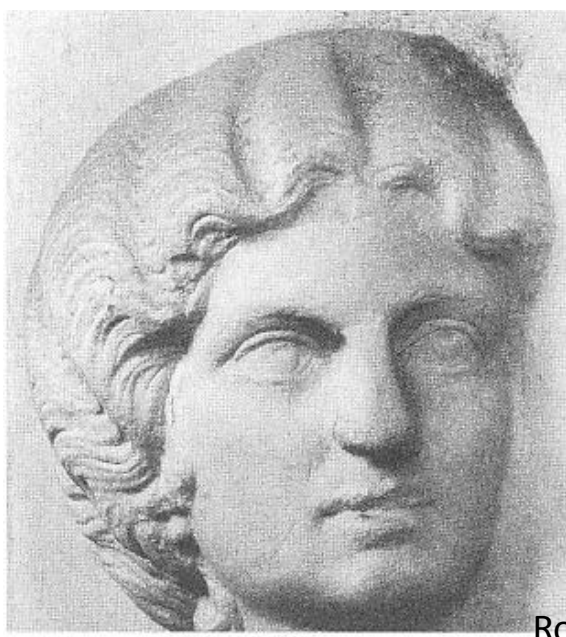
Roma-Villa
Albani'den
Mezar Steli
(Crispina ile
çağdaş)



Genç Faustina Portre büstü.
VIII.Tip
(İstanbul)

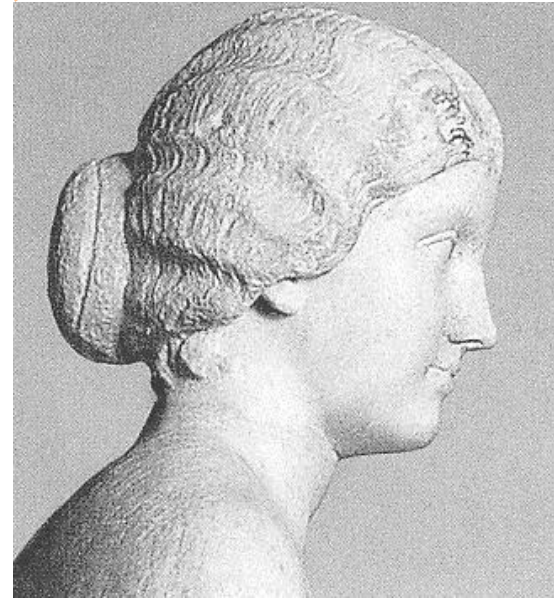
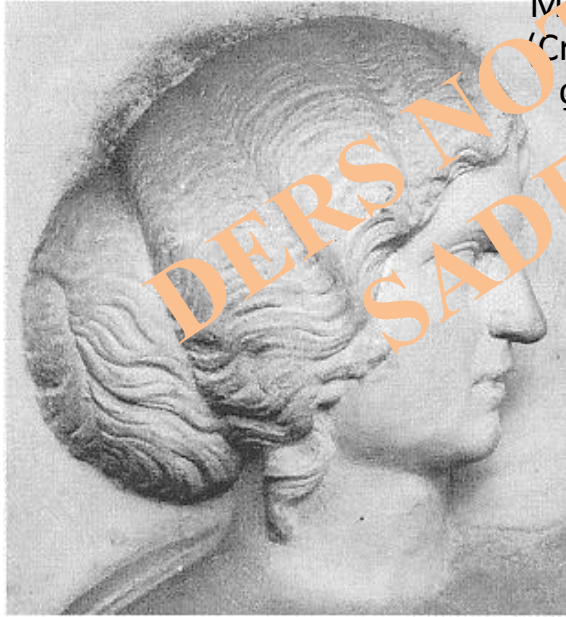


DERS NOTLARI VE GÖRSELLER
SADECE EĞİTİM AMAÇLI
Doç. Dr. Davut KAPLAN



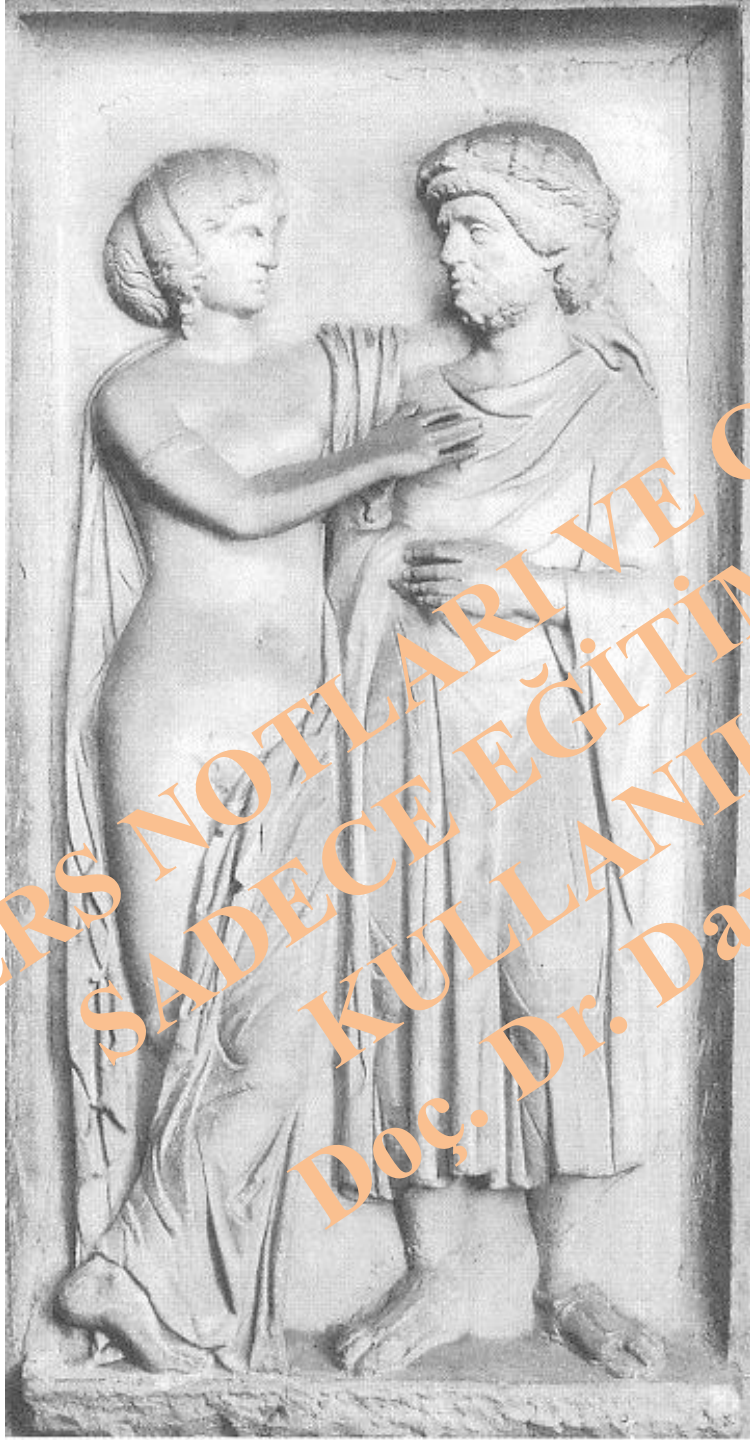
Roma-Villa
Albani'den
Mezar Steii
(Crispina ile
çağdaş)

Lucilla Portre (Dresden)



DERS NOTLARININ GÖRSELLER
SADECE EĞİTİM AMAÇLI
KULLANILMIŞTIR
Doç. Dr. Davut KAPLAN

Roma-Villa
Albani'den
Mezar Steli
(Crispina ile
çağdaş)



Lucilla
Portre
Yontusu
(Dresden)

ANTONİNLER DÖNEMİ KABARTMA HEYKELTİRİŞİ

DERS NOTLARINA GÖRSELLER
SADECE EĞİTİM AMAÇLI
KULLANILMISTIR
Doç. Dr. Davut KARAHAN

*Antoninus Pius Sütunu Kaide Kabartmaları:

-Marcus Aurelius ve Lucius Verus MS 161 yılında Antoninus Pius ve karısı Yaşlı Faustina'yı onurlandırmak için çok etkileyici bir anıt diktirdiler.

-Anıt mermer bir kaide üzerinde kırmızı granit bir sütundan oluşuyordu.

-Kaidenin bir yüzünde bir yazıt, diğer üç yüzünde figürlü kabartmalar vardı.

-Kaidedeki kitabeye göre sütun yeni tanrının onuruna aradları tarafından dikilmiştir.

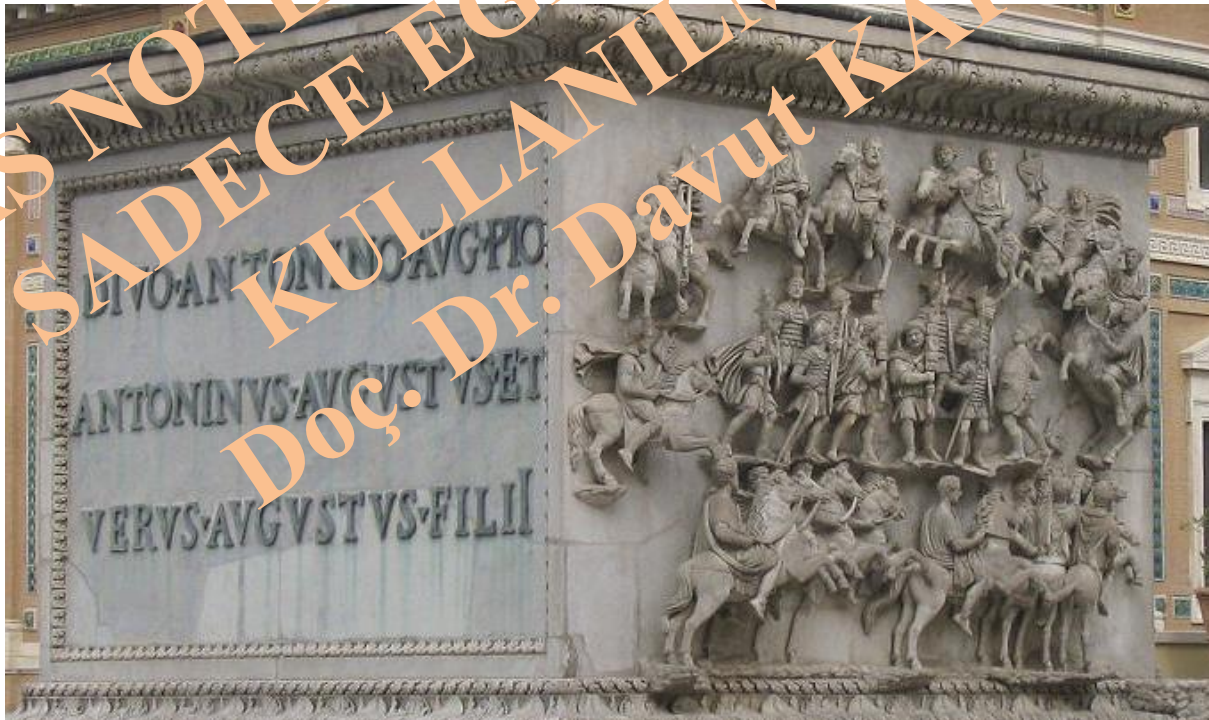
-Yazıtlı yüzü karşısındaki yüzde imparatorun tanrılaştırılması "Apotheosis" kabartması yer alır.

-Bu kabartma kendisinden daha erken olan Sabina'nın (Arco di Portogallo) Apotheosisi'ne benzer.



Antoninus Pius Sütunu Kaide-Mars Meydanı





DERS NOTLARI VE GÖRSELLER
SADECE EĞİTİM AMAÇLI
KULLANILMIŞTIR
Doç. Dr. Davut KAPLAN

*Antoninus Pius Sütunu Kaide Kabartmaları:

*Mars Meydanı'nın Personifikasyonu:

- Olay Mars Meydanı'nda geçmektedir.
- Meydan sol alt köşede elinde bir dikili taş tutan yarı çıplak bir erkek figürü olarak kişileştirilmiştir.
- Onu sağda Amazon kıyafetleri giymiş ve miğferli bir Romalı figür dengeler.
- Kalkanlardan ve silahlardan oluşan bir yığın (**trophi**) üzerine oturmuştur ve sağ kolunu bir kalkana dayanmıştır.
- Kalkanın üzerinde kurdun emzirdiği Romus ve Romulus vardır; sağ eliyle yukarıdan sağa doğru bir işaret yapar.



Antoninus Pius Sütunu Kaide: Mars Meydanı

DERS NOTLARI VE GÖRSELLER SADECE EĞİTİM AMAÇLI KULLANILMIŞTIR Doç. Dr. Davut Kaplan



Antoninus Pius Sütunu Kaide: Mars
Meydanı



Antoninus Pius Sütunu Kaide: Mars
Meydanı

*Antoninus Pius Sütunu Kaide Kabartmaları:

*Decursio (Geçit resmi):

-Kaidenin diğer iki yüzünde cenaze törenindeki geçit resmi (**Decursio**) tasvir edilmiştir.

-Ölü imparatorun anısına yapılan **Decursio**, duruma göre cenaze ateşinin çevresinde rahiplerin, yüksek rütbeli memurların ordu mensuplarının ve süvarilerin saat yönünün tersine dönüş törenidir.

-Antoninler sütunu kaidesinde ateş tasvir edilmemiştir.

-At binmiş süvariler ve muhafız birliğindeki bir grup yaya asker vardır.



Antoninus Pius Sütunu Kaide-Decursio
(Geçit Resmi)

SADECE EĞİTİM AMAÇLI
Doç. Dr. Davut KAPLAN

Antoninus Pius Sütunu Kaide-Decursio
(Geçit Resmi)



DERS NOTLARI VE GÖRSELLER
SADECE EĞİTİM AMAÇLI
KULLANILMIŞTIR
Doç. Dr. Davut KAPLAN

*Antoninus Pius Sütunu Kaide Kabartmaları:

*Anıt *Apotheosis* kabartmasının klasik üslubu ile *Decursio* kabartmasının klasik olmayan üslupları arasındaki zıtlıkta ön plana çıkmaktadır.



Antoninus Pius Sütunu Kaide-*Decursio*
(Geçit Resmi)



Antoninus Pius Sütunu Kaide: Mars
Meydanı

DERS NOTLARI VE GÖRSELLER
SADECE EĞİTİM AMAÇLI
KULLANILMIŞTIR
Doç. Dr. Davut KABLAN

Marcus Aurelius'un Kayıp Taklarına Ait Kabarçma Paneller

DERS NOTLARI VE GÖRSELLER
SADECE EĞİTİM AMAÇLI
KULLANILMIŞTIR
Doç. Dr. Davut KAPLAN

*Marcus Aurelius'un Kayıp Taklarına Ait Kabartma Paneller:

*Antoninus Pius Sütünü ortak imparatorlar Marcus Aurelius ile Lucius Verus'un iktidarlarının başlangıcında kendilerinden önceki imparatoru onurlandırmak amacıyla yükseletilmiştir.

-Bu, yenilikçi bir eserdir ve bir resmi devlet eserinde iki farklı üslubun bir arada görüldüğü ilk anıttır.

*Kabartma paneller ise yaklaşık 15 yıl sonra Marcus Aurelius'un Sarmatlar ve Germenler üzerine kazandığı zaferi anmak için 176 yılındaki törenin anısına üretilmişlerdir. Bu panellerdeki üslup daha muhafazakar, daha sürekli ve tutarlıdır.



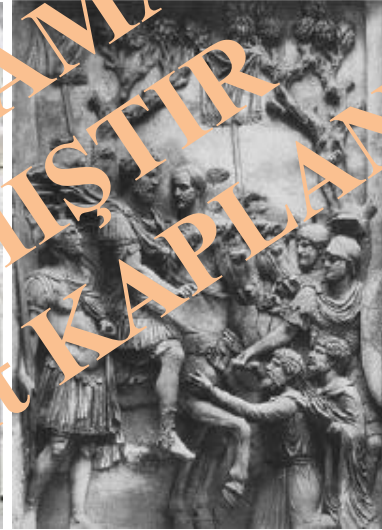
Profectio



Lustratio



Adlocutio



Conquest (merhamet)
ve
Clementia (fetih)



Justitia



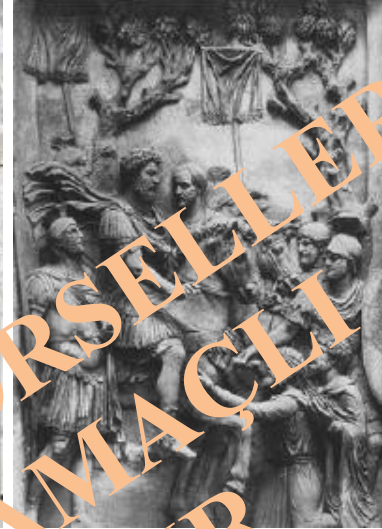
Profectio



Lustratio



Adlocutio



Conquest (merhamet)
ve
Clemencia (fetih)



Justitia



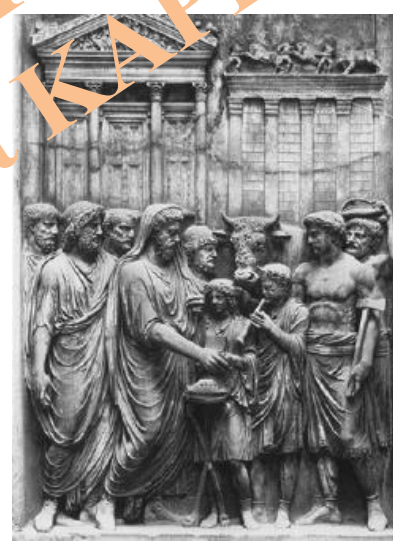
Adventus



Liberalitas



Triumph



Kurban paneli

DERS NOTLARI VE GÖRSELLER SADECE EĞİTİM AMAÇLI DOÇ. DR. Davut KAPLAN

*Antoninus Pius Sütunu Kaide Kabartmaları:

*Museo del Palazzo dei Conservatori'den 3 panel: *fetih ve bağışlama* (Conquest ve Clementia), *zafer* (Triumph) ve *kurban törenlerini*.

Conquest (merhamet)
ve
Clementia (içtin)



Triumph



Kurban paneli

DERS NOTLARI VE GÖRSELLER
SADECE EĞİTİM AMAÇLI
KULLANILMIŞTIR
Doç. Dr. Davut KAPLAN



Conquest (merhamet)
ve
Clementia (fetih)

*Antoninus Pius Sütunu Kaide Kabartmaları:

-Görüldüğü gibi Konstantin Taki'ndaki ve Conservatori'deki paneller yaklaşık aynı ölçektedirler.

-Figürler benzerdir.

-Her iki olayda da figürler panellerin yarısından çoğunu kaplarlar; geriye kalan alan ya boşluktur ya da tapınaklar veya taklarla doludur.

-Her iki grup paneldeki temel konu niğildir ve kesinlikle Sarmat ve Germen setelerini ve ardından gelen MS 176 yılındaki zafertörenini, kurban törenlerini ve MS 177 yılındaki "**Liberalitas**" anlatır.

-Pompeianus her iki grup panelde de mevcuttur ve Commodus'un figürü her iki grubun birer panelinden silinmiştir.

-İki grup arasında konu bakımından üst üste çakışma vardır.

-Bu da çağdaş ancak farklı Marcus Aurelius ile Marcus Aurelius ve Commodus onuruna dikilen iki taktan geldiklerini kanıtlar.



Profectio



Lustratio



Adlocutio



Conquest
(merhamet
)
ve
Clementia
(fetih)



Justitia



Adventus



Liberalitas



Triumph



Kurban
paneli

Marcus Aurelius Sütunu

DERS NOTLARI VE GÖRSELLER
SADECE EĞİTİM AMAÇLI
KULLANILMISTIR
Doç. Dr. Davut KARLAN

*Marcus Aurelius Sütunu:

*Amaç ve Tarih:

-Marcus Aurelius MS 180 yılında cephede ölünce tanrılaştırıldı.

-Cenazeden hemen sonra Commodus babasının anısına bir sütun ısmarladı ve bu sütunun yapımı MS 180 ile Commodus'un öldüğü MS 192 yılları arasında tamamlandı.

-Luna mermerinden yapılan ve Traianus Sütunu'nu model alan bu sütun günümüze kadar ulaştı.

*Ciddi hasarlar yaşamış olmasına karşın kabartmalardaki sahneler büyük ölçüde anlaşılabilir durumdadır.

-Sütun tepesinde bulunan imparatorun bronz heykelini yerine Rönesans'ta St. Paul'un heykeli dikilmiştir.

Marcus Aurelius Sütunu
(Roma)



*Marcus Aurelius Sütunu:

*Mimarisi ve Konular:

-Campus Martius'a dikilen sütunun yüksekliği kaidesi ve plinthos'u dışında 29,6 m.dir.

-Orijinal kaidesi kayıptır fakat, dizaynı eski çizimlerden bilinmektedir ve 16. yüzyılda restorasyon geçirmiştir.

-Sütunda tasvir edilen savaşlar, Germen ve Sarmatlara karşı yapılan askeri seferlerdir.

Konular:

-MS 172-173 yıllarında gerçekleştirilen çarpışmalar 1-55 sahneler arasında,

-MS 174-175 yılları arasındakiler ise 56-115 sahneler arasındadır.

*Öykü MS 175 yılındaki olaylarla sonuçlanır.

Marcus Aurelius Sütunu
(Roma)



*Marcus Aurelius Sütunu:

*Üslup ve Dönem Özellikleri:

-Roma sanatındaki karakter değişikliğini Traianus ve M. Aurelius sütunları arasındaki zıtlıklar çok iyi açıklamaktadır.

-Bu anlayış ve üslup farklılıkları çok ince ve ayrıntılıdır ve hemen değerlendirmek zordur.

-Traianus sütununun alçak kabartmalarına nazaran M. Aurelius sütunundakiler daha oylumlu formlar ve derin gölgeler olarak kendilerini göstermektedirler.

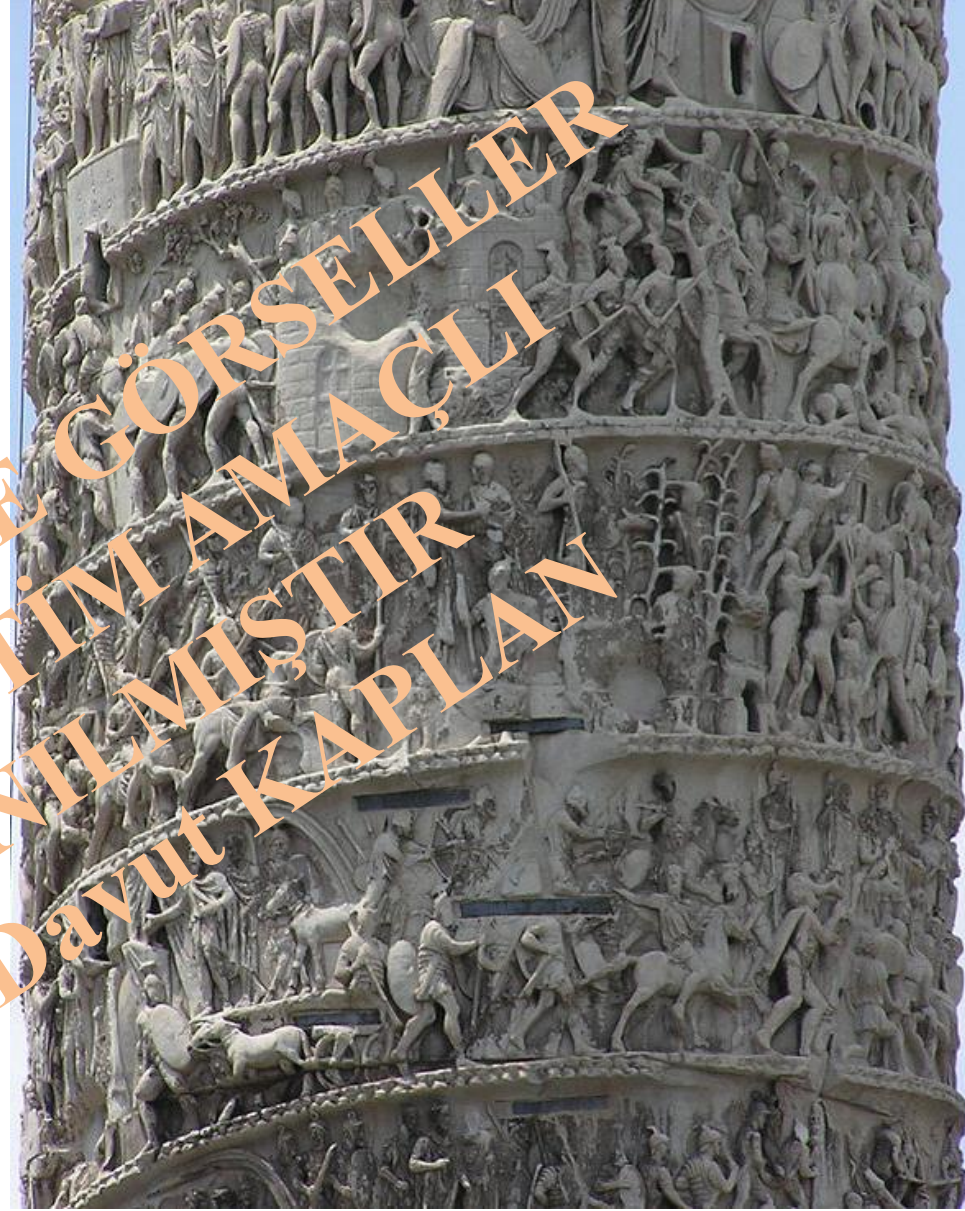
-Traianus sütunundaki kabartmalar boya ve başka ek aksesuarlarla güçlendirilirken, Marcus Aurelius sütununda ise daha çok heykeltıraşlık tekniği ve onun yarattığı etkilere güvenilmektedir.

-Bu durumda Traianus dönemindeki yöntemden farklı bazı değişiklikler ve ilerlemelerden söz etmek mümkündür.

*Bu değişiklikleri ve ilerlemeleri şöyle özetlemek

mümkündür:

- 1.Daha öykücü bir anlatımı benimsemek,
- 2.Daha az figür,
- 3.Daha yüksek kabartma kullanmak.

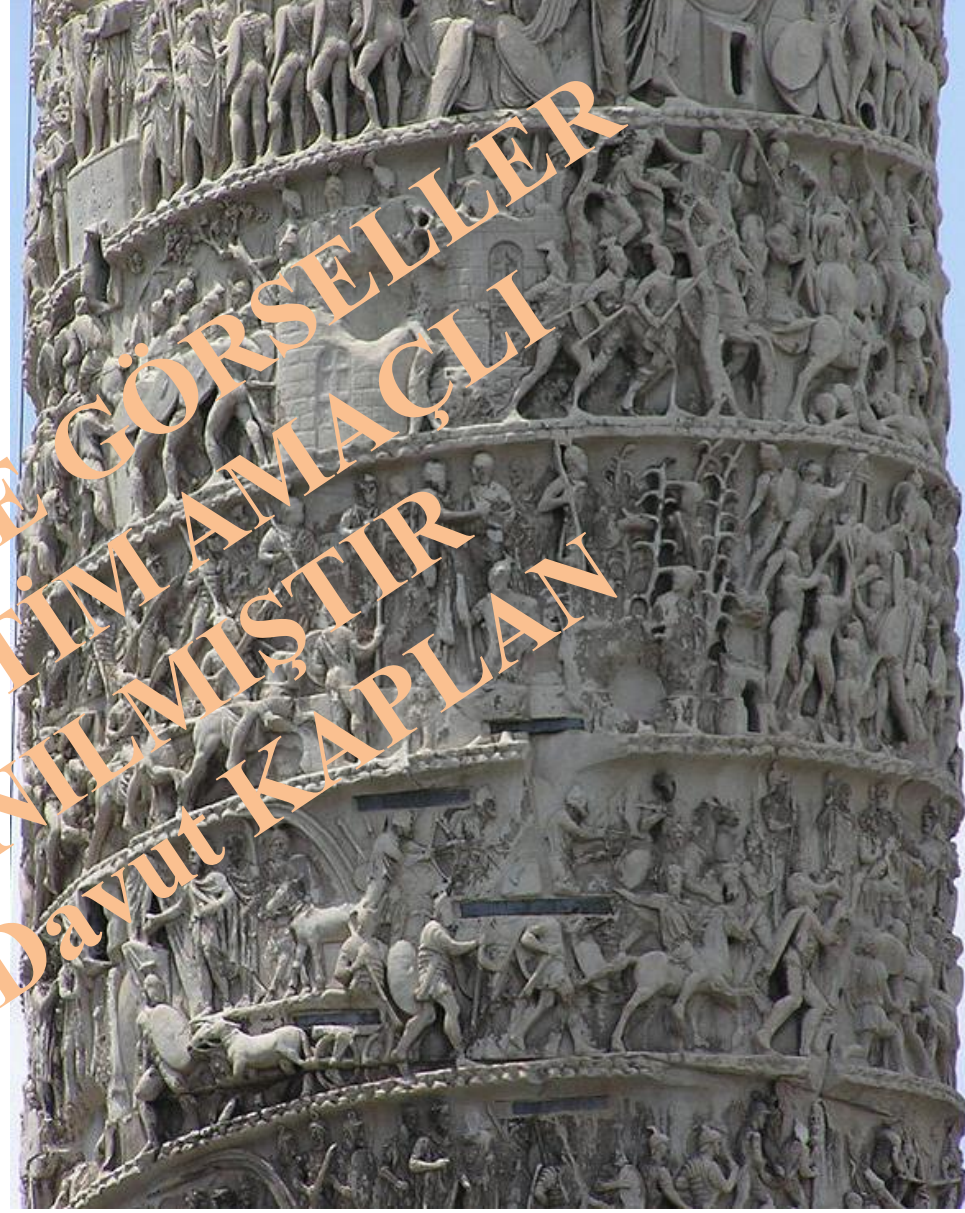


Marcus Aurelius Sütunu
(Roma)

*Marcus Aurelius Sütunu:

*Üslup ve Özellikler:

- Eylem çeşitliliğinde kayıplar vardır.
- Manzaraya karşı bir ilgi eksikliği görülür ve tarihsel olaylar ve askeri seferlerin kesin ayrıntıları da eksiktir.
- Üslupta, teknikte ve artistik tasvir etme isteğinde tamamen yeni davranışları gösteren değişiklikler vardır.
- İmparator için tasarlanmış resmi duruşla ilgili eğilim, askerlerin üzerinde ve cepheye tasvir anlayışıdır.
- Burada imparatorun, şahsına, görevine karşı büyüyen kutsal bir saygı görülmektedir.
- Ayrıca kabartmalarda genelde savaş bilgisuna ve insanın acılarına karşı yeni bir davranış değişikliği görülmektedir.
- Traianus sütununda olayların anlatımına önem verirken, bu sütunda olayların kendisine değil, bireylere önem verilmektedir (Ör. barbar esirler derin bir çukura içine çekilirken dikkat yüz hatlarının ayrıntılarına yönelmiştir).
- *Oranlarda ve ölçülerdeki bazı anormalliklerin figürlerin tasvirlerinde görülmesi, sanatçıları artık kaygılandırmamaktadır.



Marcus Aurelius Sütunu
(Roma)

Ephesos'taki Büyük Antoninler Sunađı

DERS NOTLARI VE GÖRSELLER
SADECE EĞİTİM AMAÇLI
KULLANILMIŞTIR
Doç. Dr. Davut KAPLAN

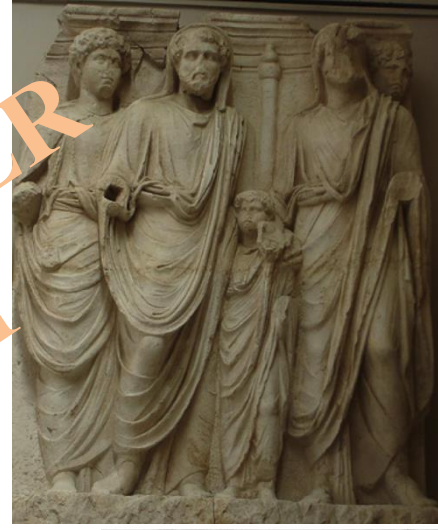
***Ephesos'taki Büyük Antoninler Sunađı:**

***Konu:**

-Sunakta;

- 1.Verus'un evlat edinilmesi,
- 2.Partlara karşı zaferi,
- 3.Apotheosisi kutlanmaktadır.

Ephesos'taki Büyük
Antoninler Sunađı
(Hadrianus ve Halefleri)



Ephesos'taki Büyük
Antoninler Sunađı
(Romalı askerler)



DERS NOTLARI VE GÖRSELLER SADECE EĞİTİM AMAÇLI KULLANILMIŞTIR Doç. Dr. Davut KAPLAN

*Ephesos'taki Büyük Antoninler Sunađı:

3.Kabartma: Romalı askerler:

-Bir önceki sahnelerde mevcut olmayan duygu ve hareket dolu dramatik bir sahnede miğferli, tunikli ve elinde kılıcı ile bir asker tasvir edilir.

-Sağ kolunu gövdesinden yukarıya kaldırmıştır.

-Tüm gücü ile elinde kılıcı ayaklarının dibinde diz çökmüş Part'ın üzerine indirmek üzeredir.

-Elinde silahını tutmakta ve kolunda bir kalkanı olmasına karşın Part yenilmez Romalı karşısında çaresizdir.

-Arka planda şahtlarınış bir al sahnenin dramatik etkisini güçlendirir.



Ephesos'taki Büyük Antoninler Sunađı
(Romalı askerler)

Publius Helvius Pertinax (M.S.193)

DERS NOTLARI VE GÖRSELLER
SADECE EĞİTİM AMAÇLI
KULLANILMIŞTIR
Doç. Dr. Davut KAPLAN

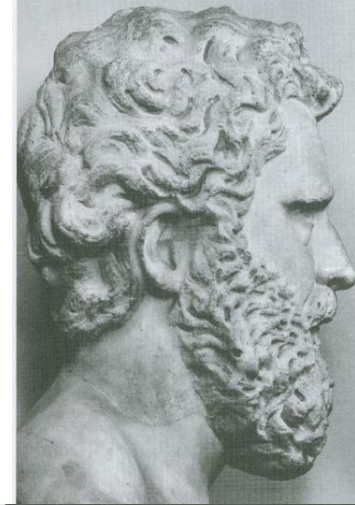
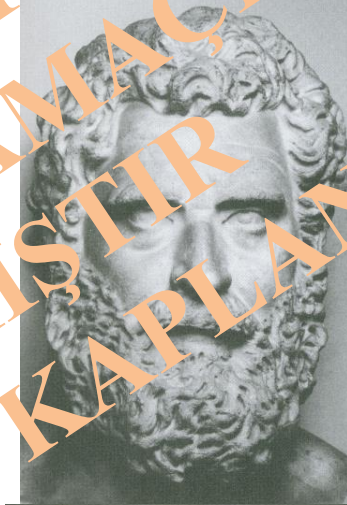
Antik Kaynaklara göre Helvius Pertinax

- iyi eğitilmiş
 - bilgili
 - adaletli
 - hukuka bağlı
 - disiplinli
 - alçak gönüllü
 - doğal yaşamı seven,
- Bedensel olarak;**
- iri yapılı,
 - kuvvetli,
 - gür saç ve sakallı
 - saçları geriye taralı
 - baş uzeri düz ve basık,
 - uzun ve sakalı aşağı taralı,
 - iri gözler,
 - hafif kuvvetli burun.

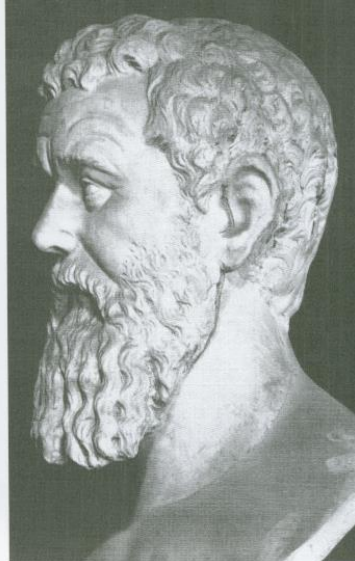
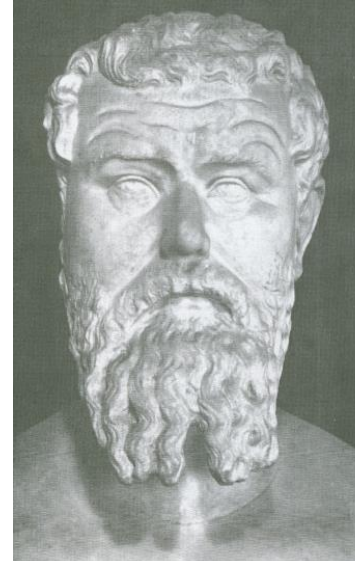
Pertinax
Portreli sikke



Pertinax Portresi,
Kapitol Müzesi
Roma



Pertinax Portresi
Vatikan Müzesi



Helvius Pertinax portre Tipleri:

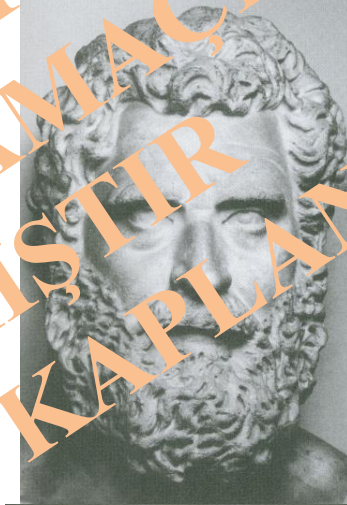
-İki ayrı portre tipi olabilir (Kapitol ve Vatikan olmak üzere).

*Çünkü; 193'te dört farklı yönetici aynı dönemde imparator olur.

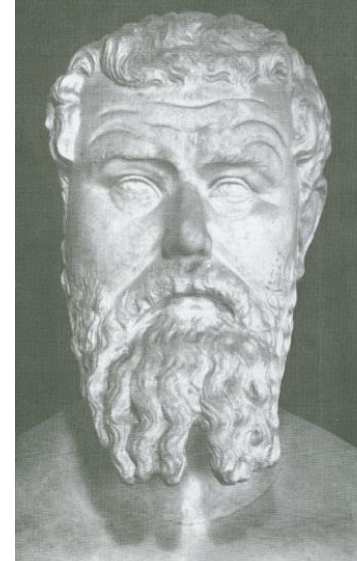
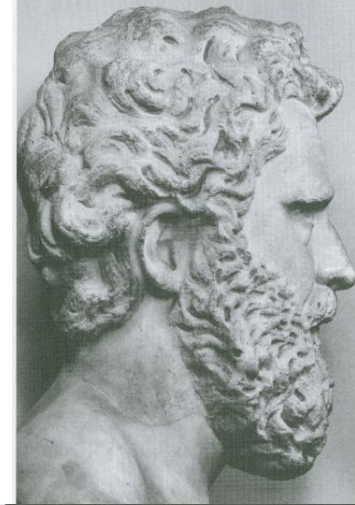
***Bu dört kişide aynı yaşta, aynı meslekten, aynı görevleri yapmış, aynı karaktere sahip.

***Bu nedenlerle bu portreler her ne kadar 2 ayrı tip varmış gibi gözükse de aynı kişiye ait olabileceği gibi başka kişilere de ait olabilirler.

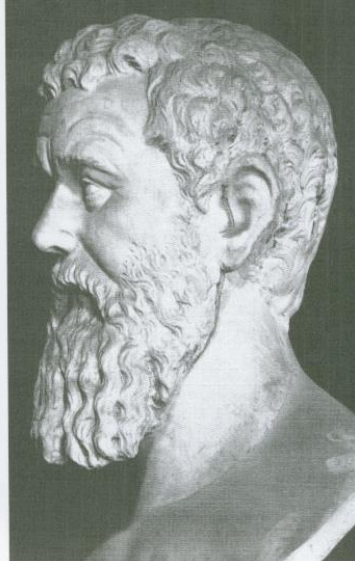
Pertinax
Portreli sikke



Pertinax Portresi,
Kapitol Müzesi
Roma



Pertinax Portresi
Vatikan Müzesi



Helvius Pertinax Sikke portresi

- sağa dönük,
- başında defne çelengi taşır.
- sikke lejanтта:
IMP.CAES.P.HELV.PERTINAX
AUGUSTUS yazılı.
- sikkede hafif basık kafatasının arkası şişik ve yuvarlak.
- uzun ve iri kemikli yüz
- deri gevşek
- kuvvetli naso-labial hattı
- dolgun alın kırışıklıkları.
- kaşlar hafif kalkık ve uzun.
- orbital dolgun ve yumuşak
- burun düz hatlı
- üst dudak alttan daha etli ve öne çıkık
- kıvrıkcık saç bukieleri alında yığılır
- kuvvetli ve dolgun sakal uzun hareketli ve birbirinden ayırık buklelidir (boynu kapatır).

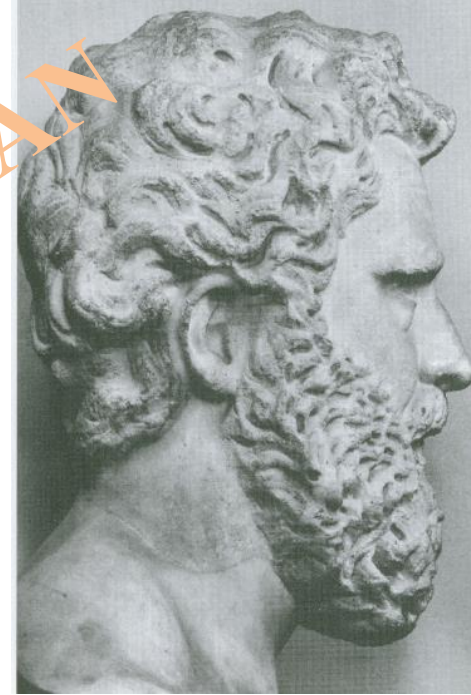
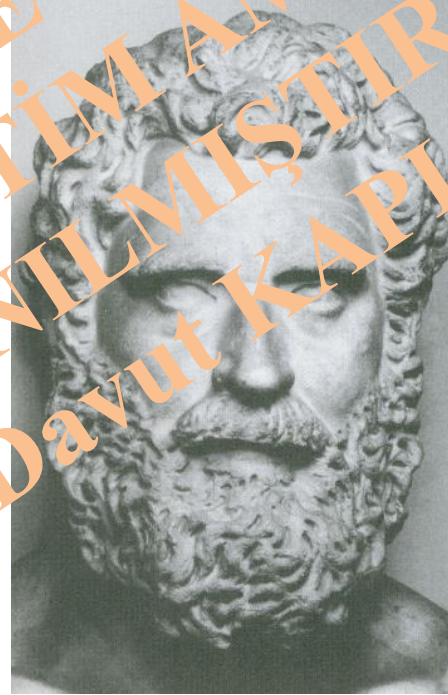


**Pertinax
Portreli sikke**

Roma Kapitol Müzesi'nden Helvius Pertinax portresi

- Sikke portresi ile benzer.
- Zengin saç, sakal ve matkap çalışmasının yansıması belirgin.
- Matkap ile ışık gölge etkisinde derinlik verilmiş. (bu özellik Geç Antoninler dönemi stildir).
- Derin ve kalın deri kırışıklıkları, sarkık ve gevşek yüz hatları dönemin yorgun imparator portrelerini anımsatır.
- Porte normalden büyüktür ve sahibinden sıradan birisi olamaz.
- Yüz keskin çizgilerle belirlenmiş.
- Yüz saç ve sakal bukleleriyle çevrilmiş.
- Kıvrımlı saç bukleleri alında yağın oluşmuş.
- Alında kalın ve derin alın kırışıklıkları. Kuvvetli kaş kemikleri.
- Gevşek ve yumuşak yüz derisi

Pertinax
Portreli sikke

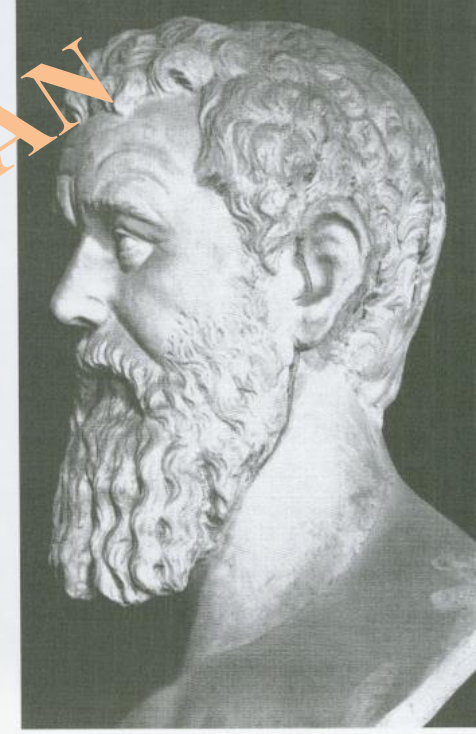
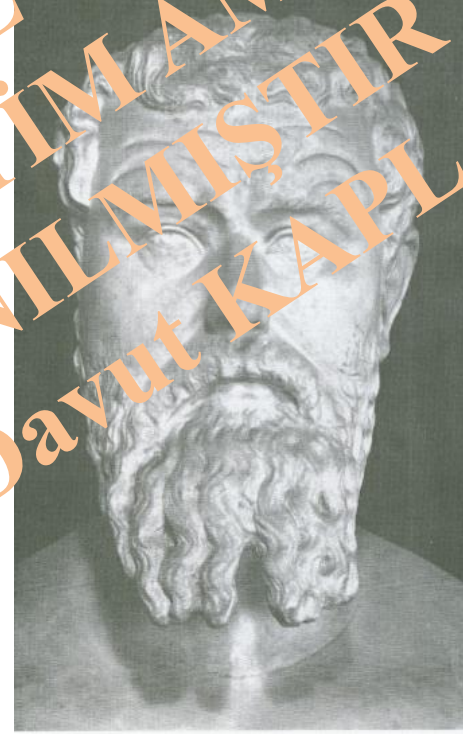


Pertinax Portresi
Kapitol Müzesi
Roma

Roma-Vatikan Müzesi'nden Helvius Pertinax portresi

- Ostia'da bulunmuştur.
- Vatikan-Sala Dei Busti'de sergilenmektedir.
- Sikke portresi ile benzer.
- Geç Antoninler dönemi karakterindedir.
- Yüz hatları gergin,
- Alında deri kırışıklıkları derin ve uzun.
- alt dudak geriye çekik
- saç ve sakal dolgun
- sakal bukleleri uzun, dalgalı ve ayırık.

Pertinax
Portreli sikke



Pertinax Portresi
Vatikan Müzesi

DİDİUS IULIANUS (M.S.193)

DERS NOTLARI VE GÖRSELLER
SADECE EĞİTİM AMAÇLI
KULLANILMIŞTIR
Doç. Dr. Davut KAPLAN

***Didius Julianus'un Kişiliği:**

- Korkak,
 - yalancı,
 - Emir vermeyi seven.
 - Parayı seven,
 - Korkak ve zayıf bir karakter.
 - Sessiz ve sakin bir kişilik.
- ***En önemli özelliği çok iyi bir hukukçu olması.



Didius Julianus Portreli sikke

**DERS NOTLARI VE GÖRSELLER
SADECE EĞİTİM AMAÇLI
KULLANILMIŞTIR
Doç. Dr. Davut KAPLAN**

***Didius Julianus'un sikke Portresi:**

- daha genç betimlenmiştir.
- Uzun boyunlu,
- düzgün bir baş,
- düzgün bir yüz,
- Yumuşak, ılımlı bir yüz,
- çenede öne doğru sivrilerek uzanan sakal,
- sakal boyun arası açık,
- Sakal bukleleri uzun ve hareketli,
- saka bukleleri birbirinden ayrık (Marcus Aurelius'a benzer).
- Sakalda ortada bir ayrılm vardır.



Didius Julianus Portreli sikke

*Didius Julianus'un Portreleri:

-Üç ayrı replikası tespit edilebilmiştir.

1.Roma Kapitol

2.Vatikan,

3.USA, Los Angeles (özel koleksiyon)

-Saç bukleleri kısa ve kıvrırcık biçimli (afrika kökenine işaret)

-Kısa ve ince uzun burun ucu yapısı (afrika kökenli olduğuna işaret)

-saçlar alın kenarlarını açık bırakılmaktadır.

-Alın ortasına inen kısa saç bukle yığını Septimius Severus'u anımsatır.

-alın üstü deri kırışıklıkları.

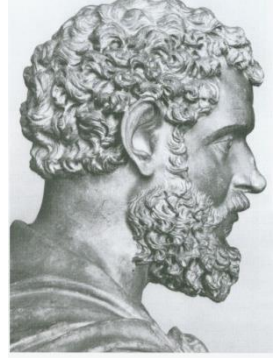
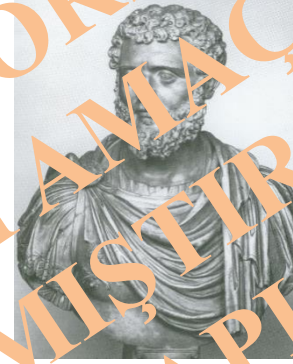
-dışa taşan üst dudak.

***Didius Julianus, Septimius Severus ve Claudius Albinus portreleri benzer: çünkü aynı yaşlarda, aynı dönem, ünlü olmaları, portre moda ve stiline uyma.

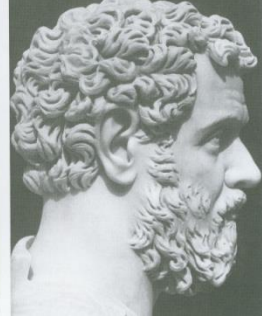
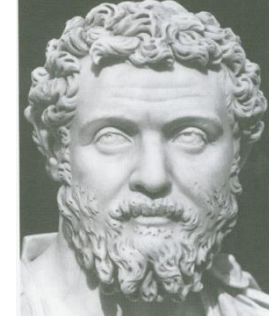
Didius Julianus Portresi (Los Angeles)



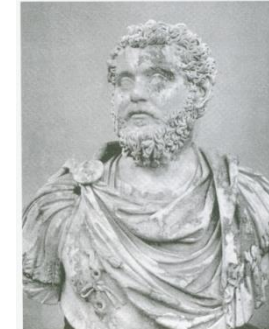
Didius Julianus Portre büstü (Roma Kapitol)



Didius Julianus Portresi (Vatikan)



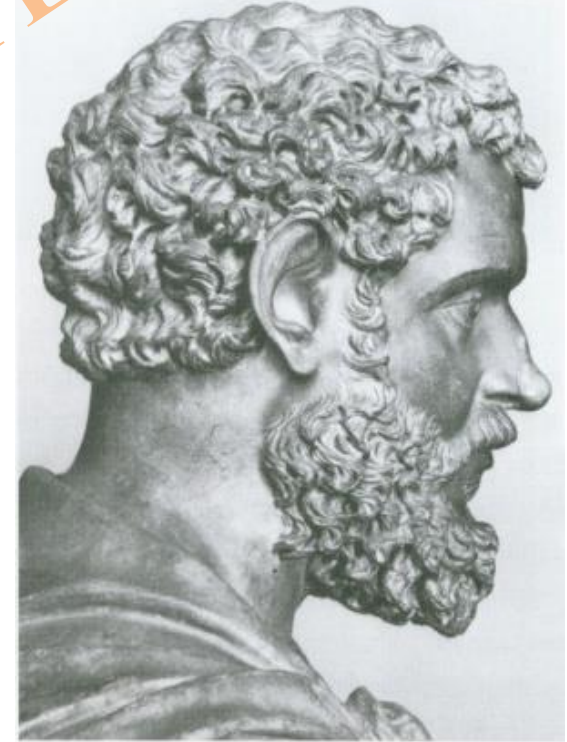
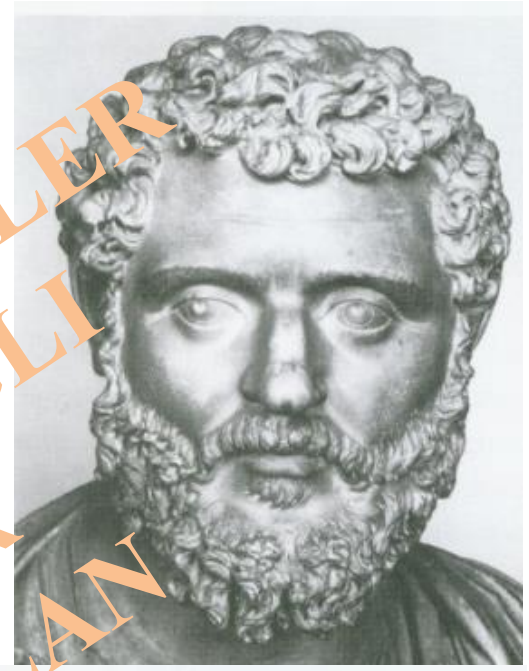
Didius Julianus Portre büstü (Los Angeles-Özel Koleksiyon)



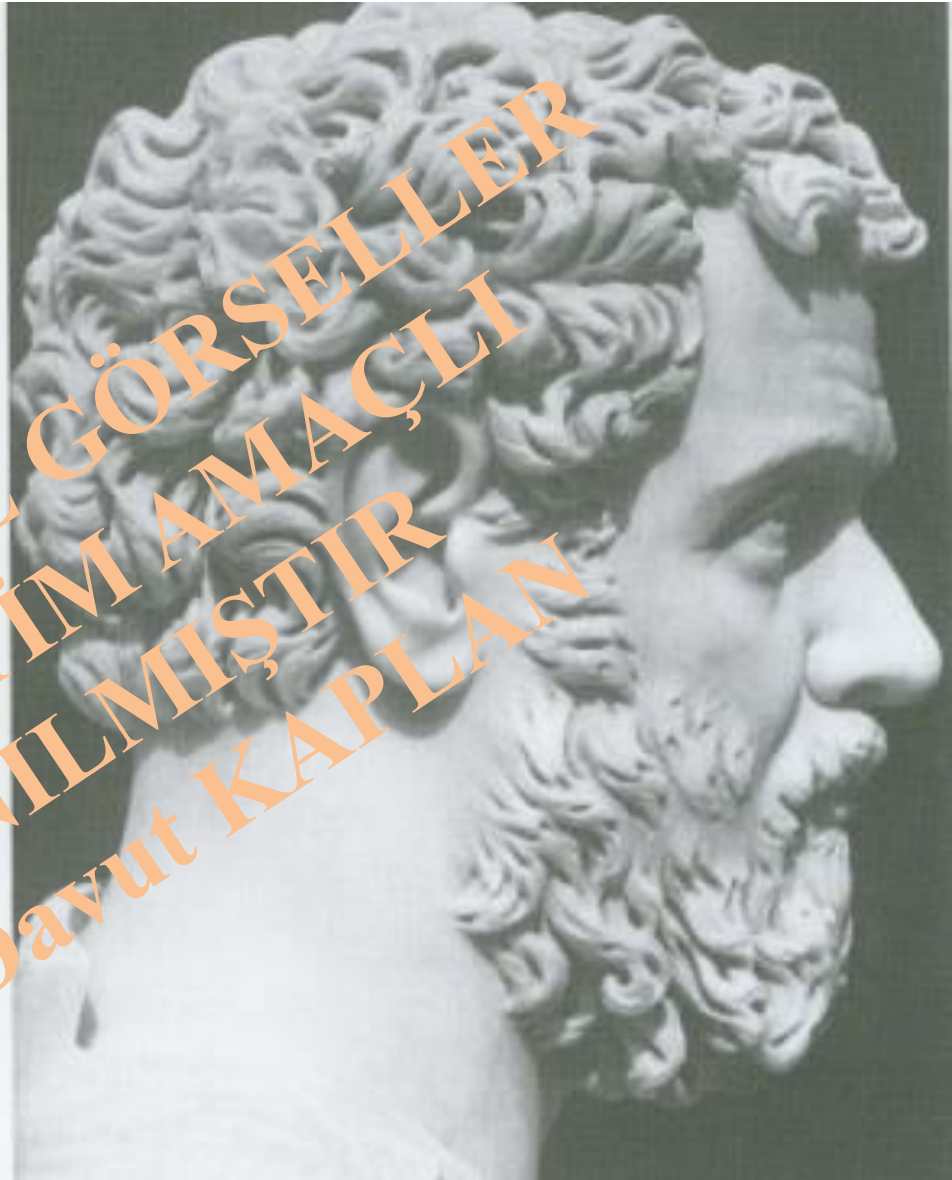
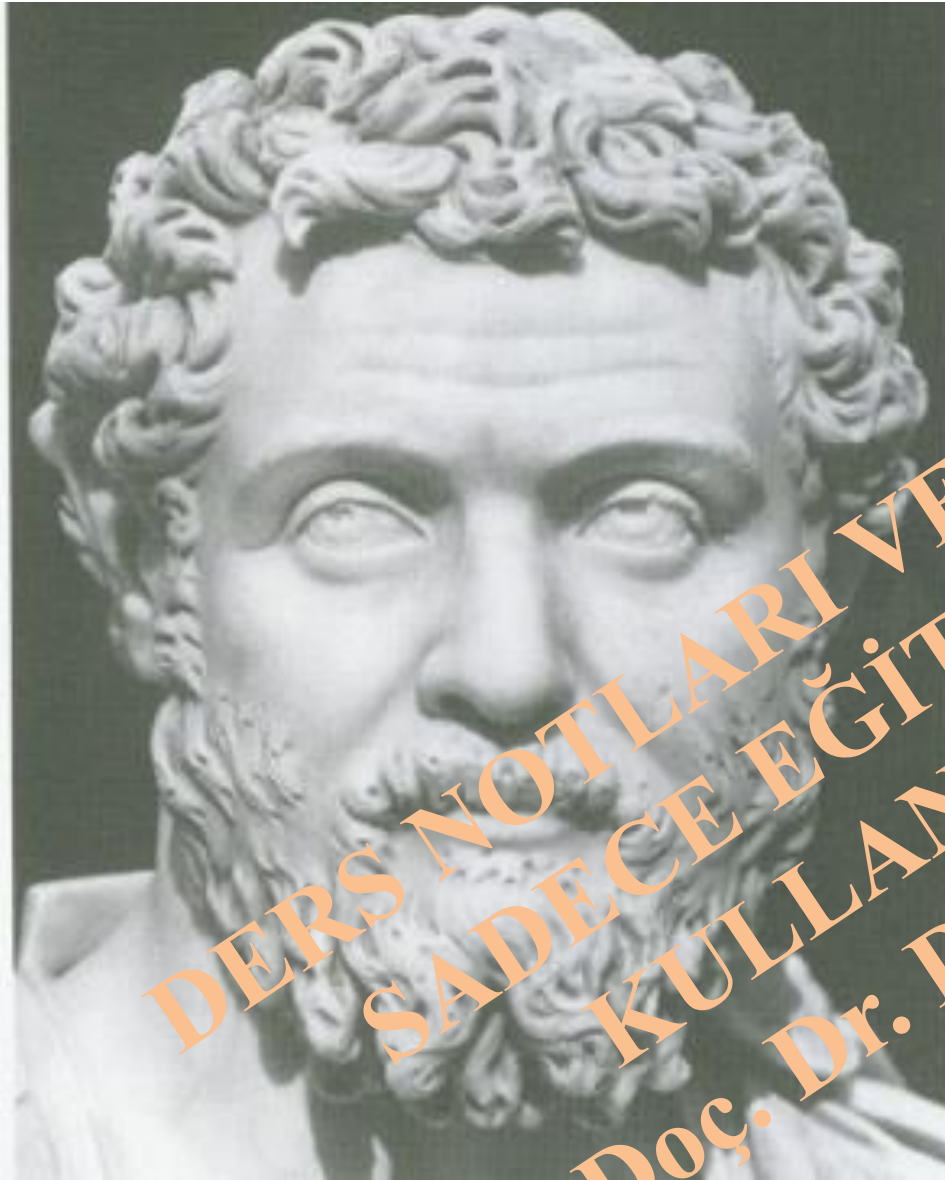
SADECE EĞİTİM AMAÇLI
Doç. Dr. Davut Kaplan



Didius Julianus
Portret bisti
(Roma Kapitol)

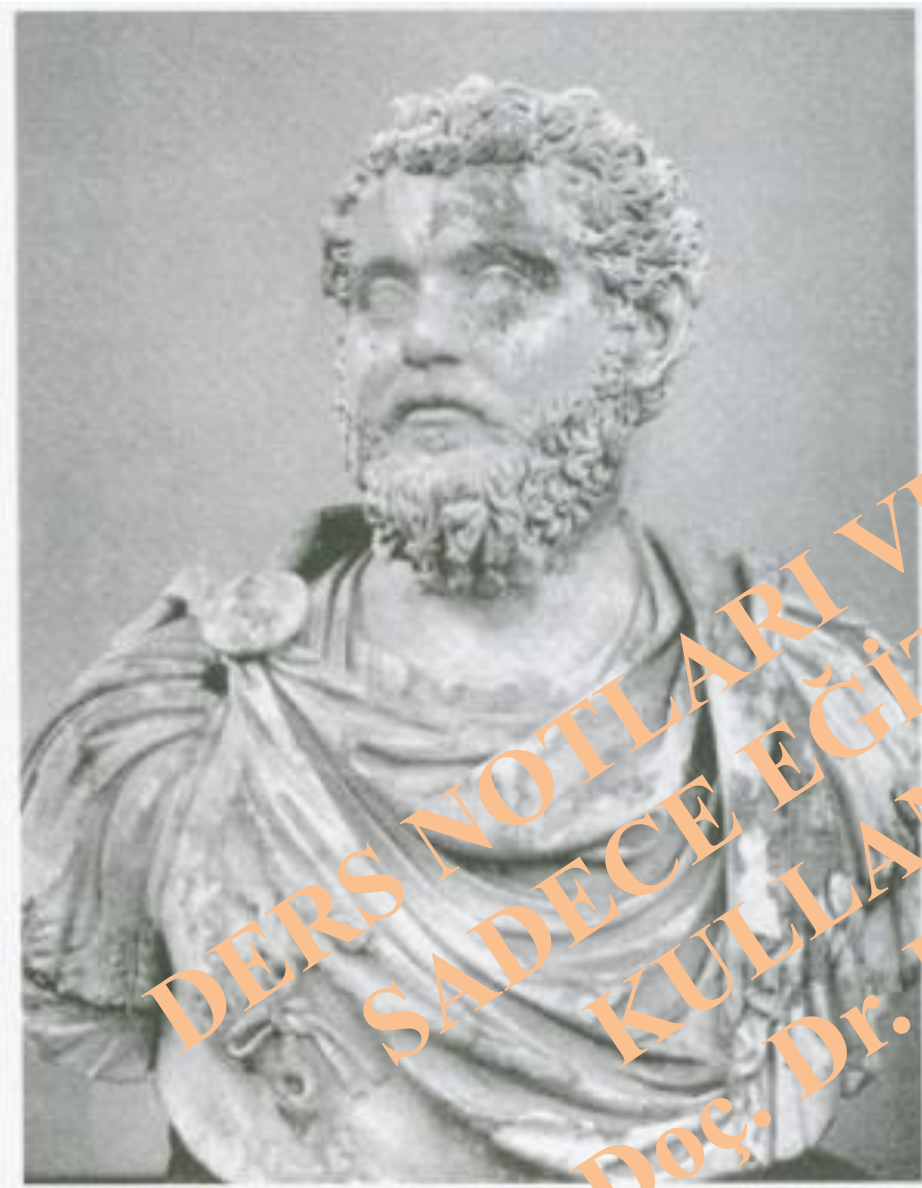


DERS NOTLARI VE GÖRSELLER
SADECE EĞİTİM AMAÇLI
KULLANILMIŞTIR
Doç. Dr. Davut KAPLAN



DERS NOTLARI VE GÖRSELLER
SADECE EĞİTİM AMAÇLI
KULLANILMIŞTIR
Doç. Dr. Davut KAPLAN

Didius Julianus Portresi
(Vatikan)



DERS NOTLARI VE GÖRSELLER
SADECE EĞİTİM AMAÇLI
KULLANILMIŞTIR
Doç. Dr. Davut KAPLAN

**Didius Julianus Portre büstü
(Los Angeles-Özel Koleksiyon)**

GAIUS PESCENNIUS NIGER
(M.S.193-194/195)

DERS NOTLARI VE GÖRSELLER
SADECE EĞİTİM AMAÇLI
KULLANILMISTIR
Doç. Dr. Davut KAPLAN

Antik Kaynaklara göre Gaius Pescennius Niger:

- Mütevazidir.
- Emrindekilere ve astlarına dostça davranır.
- Yumuşak huyludur.
- Karar vermekte zorlanan birisidir.
- Kararsız bir yapısı vardır (karar verirken)



Resim 11
Pescennius Niger
Portreli Sikke.

Pescennius Niger Portreli sikke

Gaius Pescennius Niger Sikke tasviri:

-Normal porte yontuları yoktur (Hakkında Damnatio Memoriae kararı verilmiş olmalı)

*Sikke tasvirine göre:

-baş sağa dönük,

-başta defne dalı çelengi,

-uzun sakallı,

-Zayıf yüzlü,

-derin ve etli deri kırışıklıklarına sahip dik ve y
bir alın.

-Etli kısa burun,

-Kuvvetli belirgin naso-labial deri hattı.

-etli dudaklar.

-saçsız alın kenarı ve şakaklar.

-Kısa ve düzgün taranmış saçlar.

-Uzun, dalgalı ve ayırık sakal bükümleri (saçın zıttı).

*Altmış yaşlarında olmalı.



Resim 11
Pescennius Niger
Portreli Sikke.

Pescennius Niger Portreli sikke

DECİMUS CLODIUS SEPTİMİUS ALBİNUS
(M.S.193/195-197)

DERS NOTLARI VE GÖRSELLER
SADECE EĞİTİM AMAÇLI
KULLANILMISTIR
Doç. Dr. Davut KAPLAN

Decimus Clodius Septimius Albinus Sikke Portreleri:

- Yuvarlağımsı bir baş,
- alın kenarlarını açıkta bırakan dolgun gür kıvrıkcık saç.
- Kısa dolgun sakal,
- dışa taşkın alın,
- kısa ve basık burun,
- çökük burun kökü,
- Alına inen birkaç adet saç bukləsi.
- Dolgun, kısa, kalın bukleli sakal topu ve oval şekillidir.

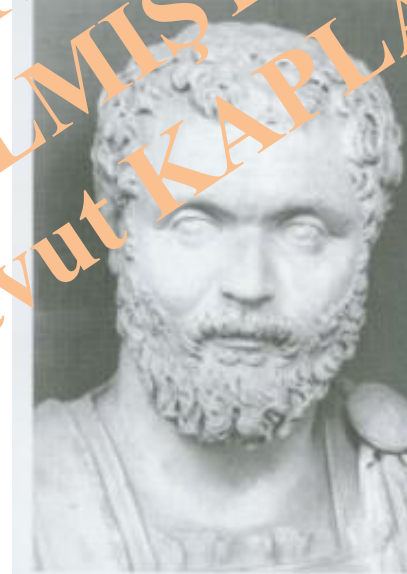
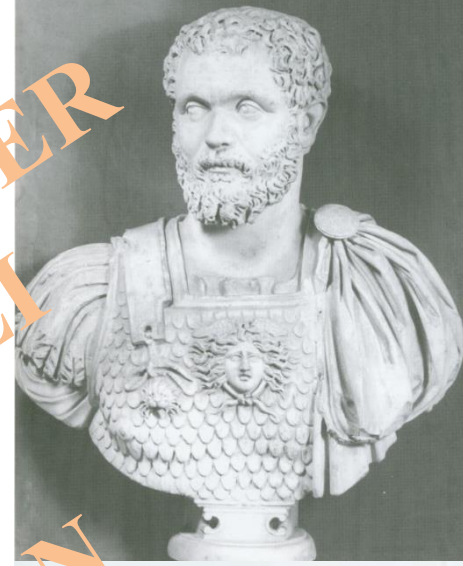


Clodius Albinus Portreli sikke

DERS NOTLARI VE GÖRSELLER
SADECE EĞİTİM AMAÇLI
KULLANILMIŞTIR
Doç. Dr. Davut KAPLAN

Decimus Clodius Septimius Albinus Kapitol Portresi:

- Saç farklı yönlere döndürülmüştür.
- Orak biçimli kısa bukle şeklinde saç
- Alına inen saç tomarı
- Alın ve şakaklar çıplak,
- Sağ kulak üstündeki bukleler arkadan öne yönlendirilmiştir.
- Sol kulak üstündeki bukleler önden arkaya taranmış gibidir.
- dolgun ve toplu sakal saç ile benzer buklelerdir.
- helezonik gibi döndürülen sakal bukleleri biraz uzun, paralel ve birbirinden derin kanallarla ayrılmıştır.
- alın dik ve hafif çıkıktır.
- burun kökü net şekilde çökük ve alından ayrıktır.
- Alın kabarıktır.
- Burun kısa, geniş sırtlı, ucu sivri ve incedir.
- Yüz ve genel fizyonomi Afrika kökenli olduğunu gösterir.
- Küçük ağız, gizlenmiş üst dudak.

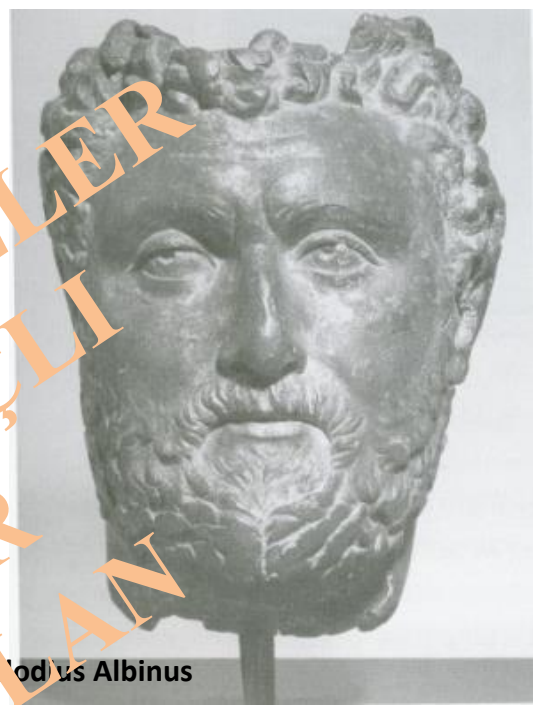


Clodius Albinus
Portre büstü
Kapitol Müzesi-
Roma

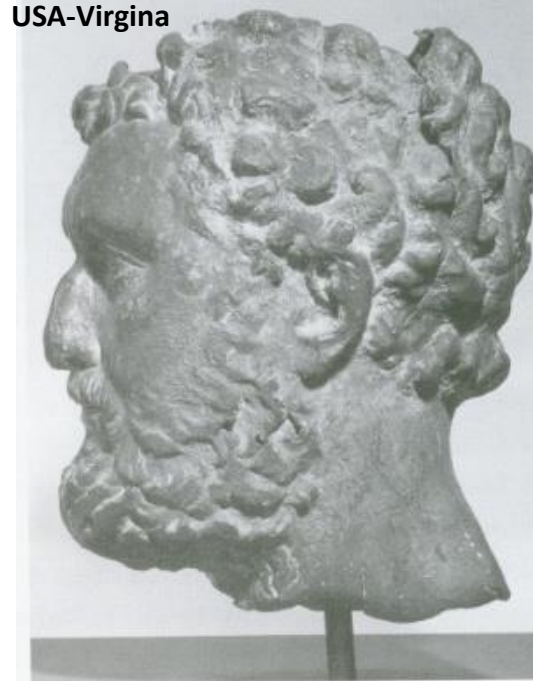
USA-Virginia Charlottesville'de John W.Kluge Özel koleksiyonundan Decimus Clodius Septimius Albinus Bronz Portresi:

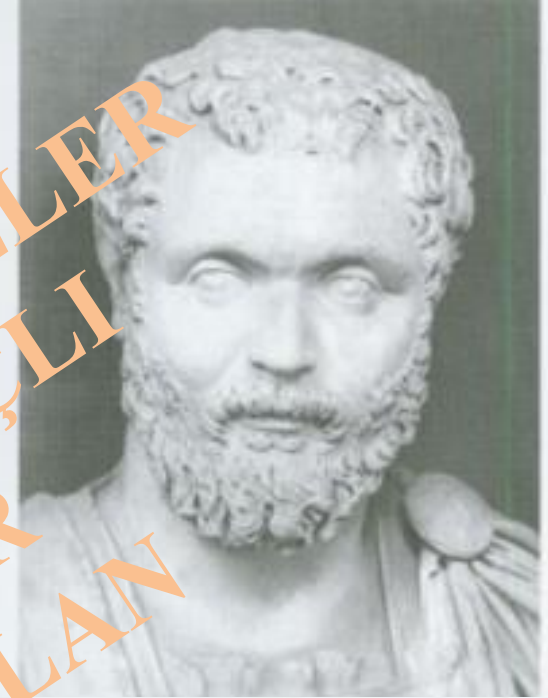
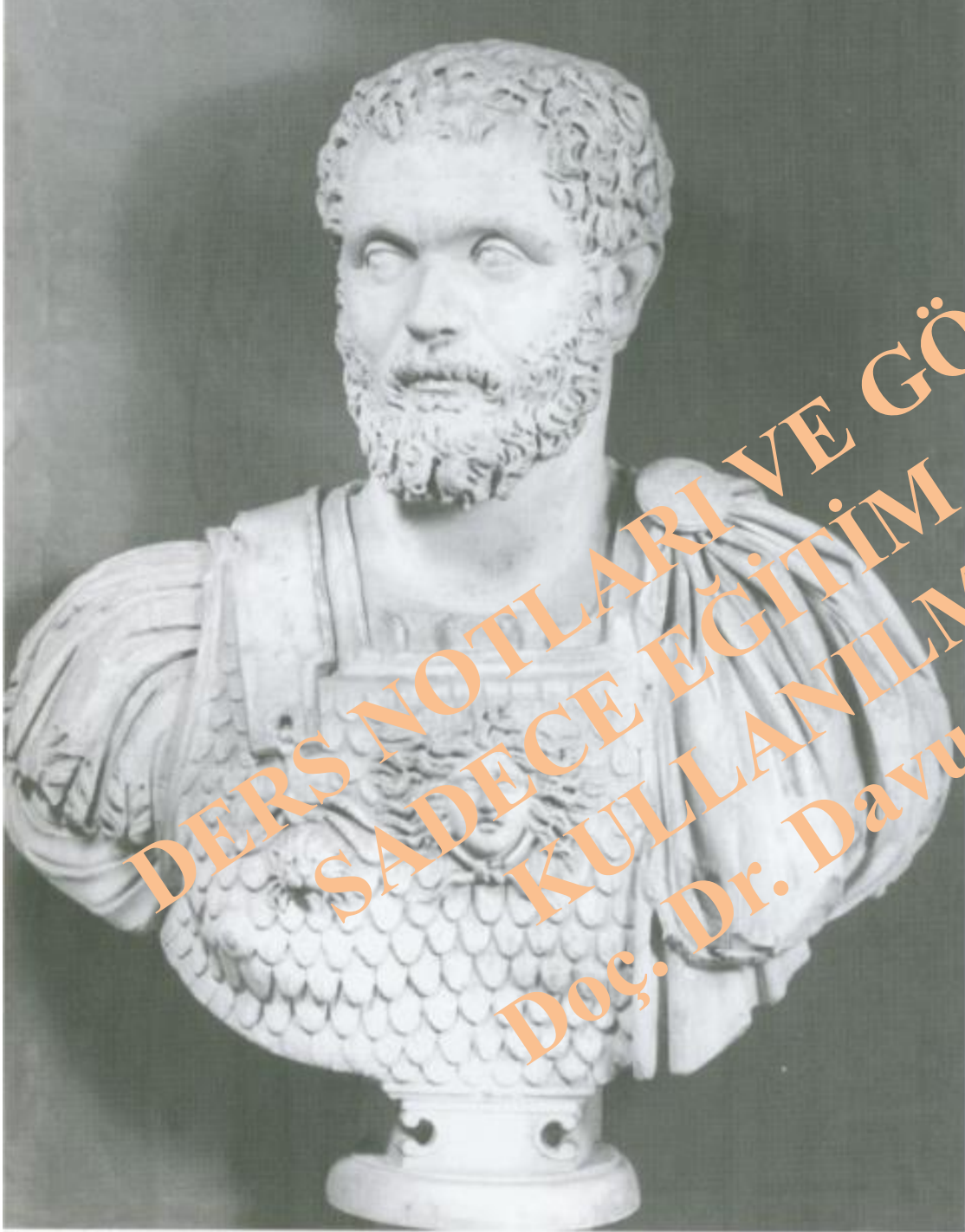
- Altın yıldızlı ve 44 cm yüksekliğindedir.
- Tiber (Roma) nehrinde bulunmuştur (Damnatio memoriae kararı uygulanmış olmalı).
- Saç ve sakal bukleleri güreşçi ikonografisindedir.
- Şişkin alın ve iri kısa kemerli burun.
- Başa oturan saç ve biçimi mermer portrelerle uyur.

DERS NOTLARI VE GÖRSELLER SADECE EĞİTİM AMAÇLI KULLANILMIŞTIR Doç. Dr. Davut KAPLAN

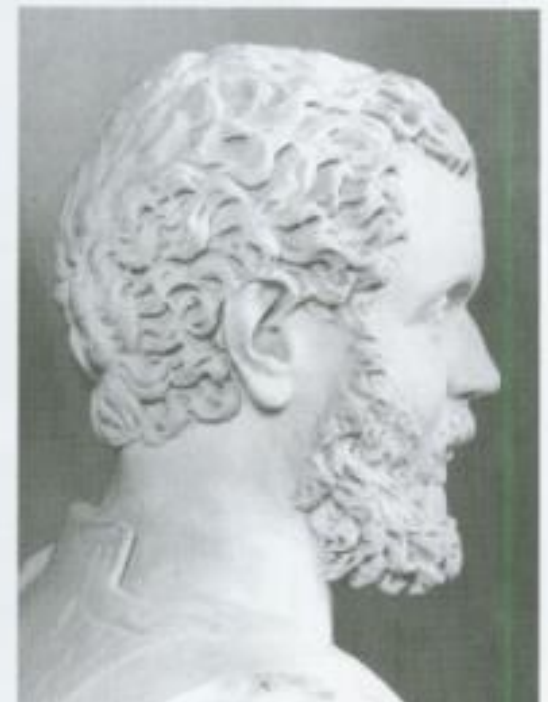


Decimus Albinus
Bronz Portresi
USA-Virginia

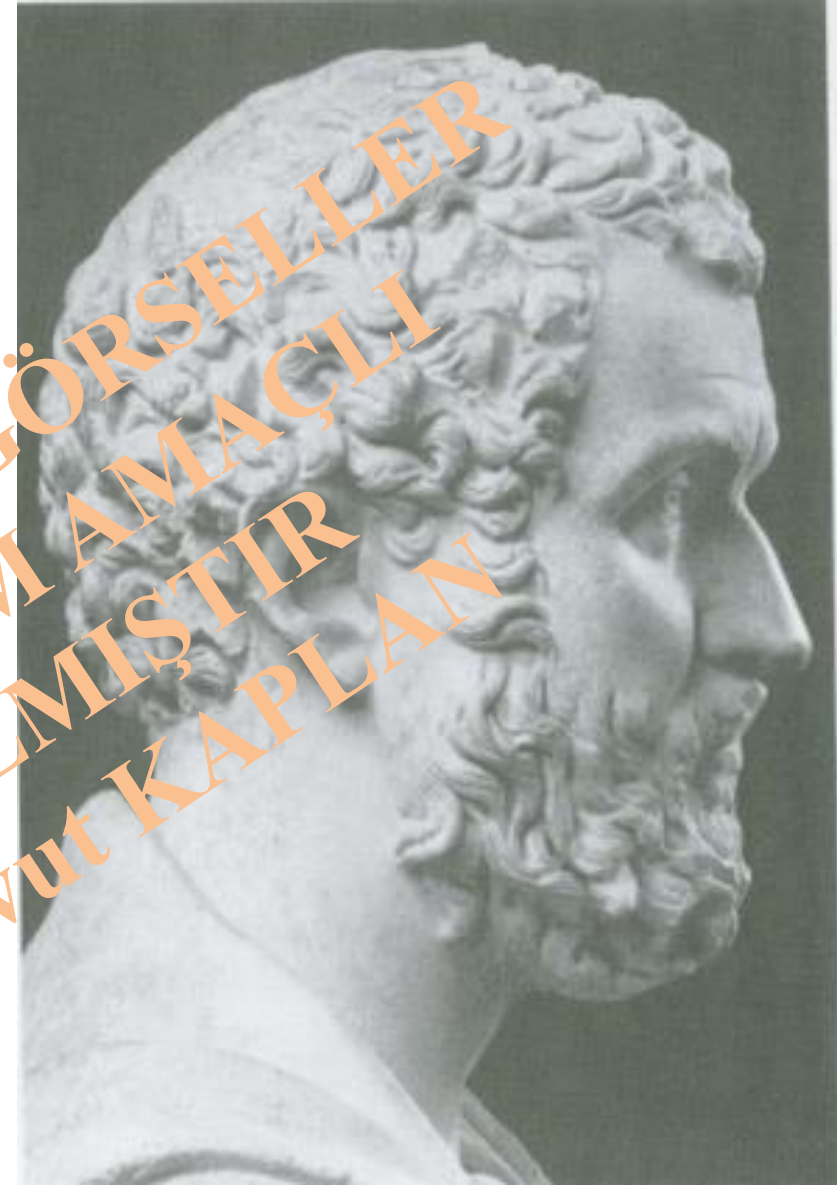
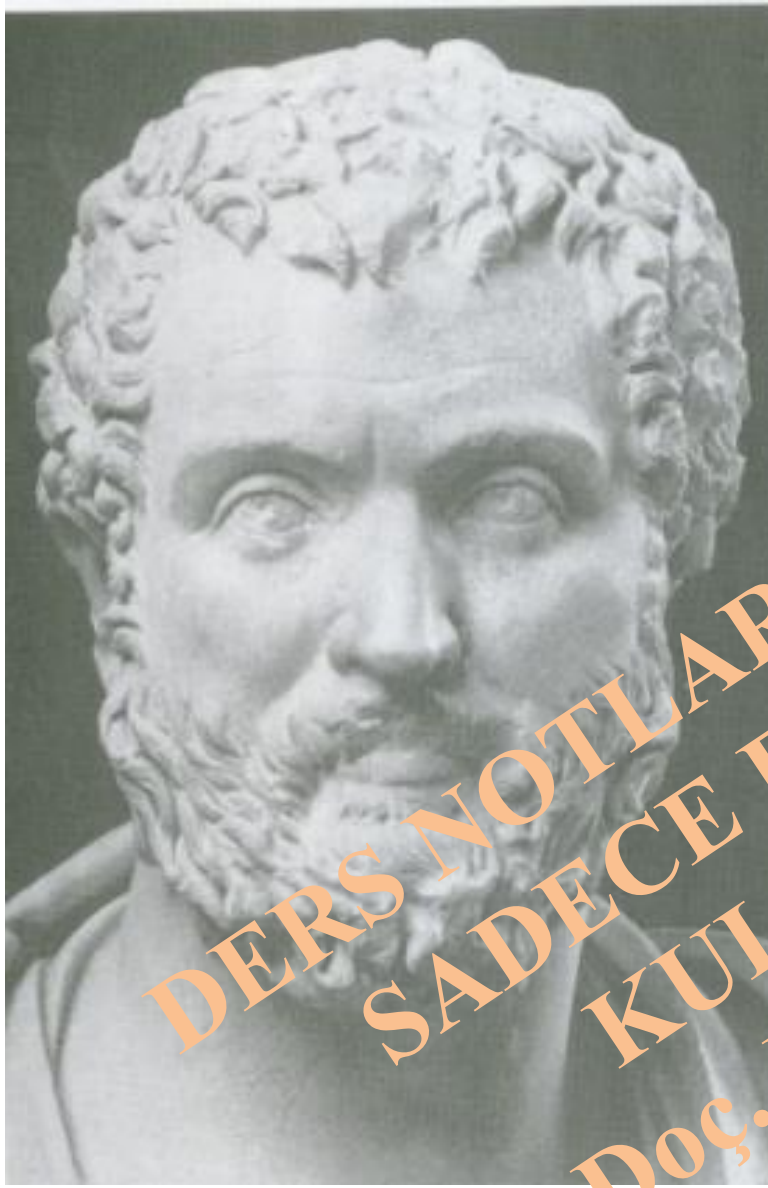




Clodius Albinus
Portre bustü
Kapalı Müzesi-
Roma

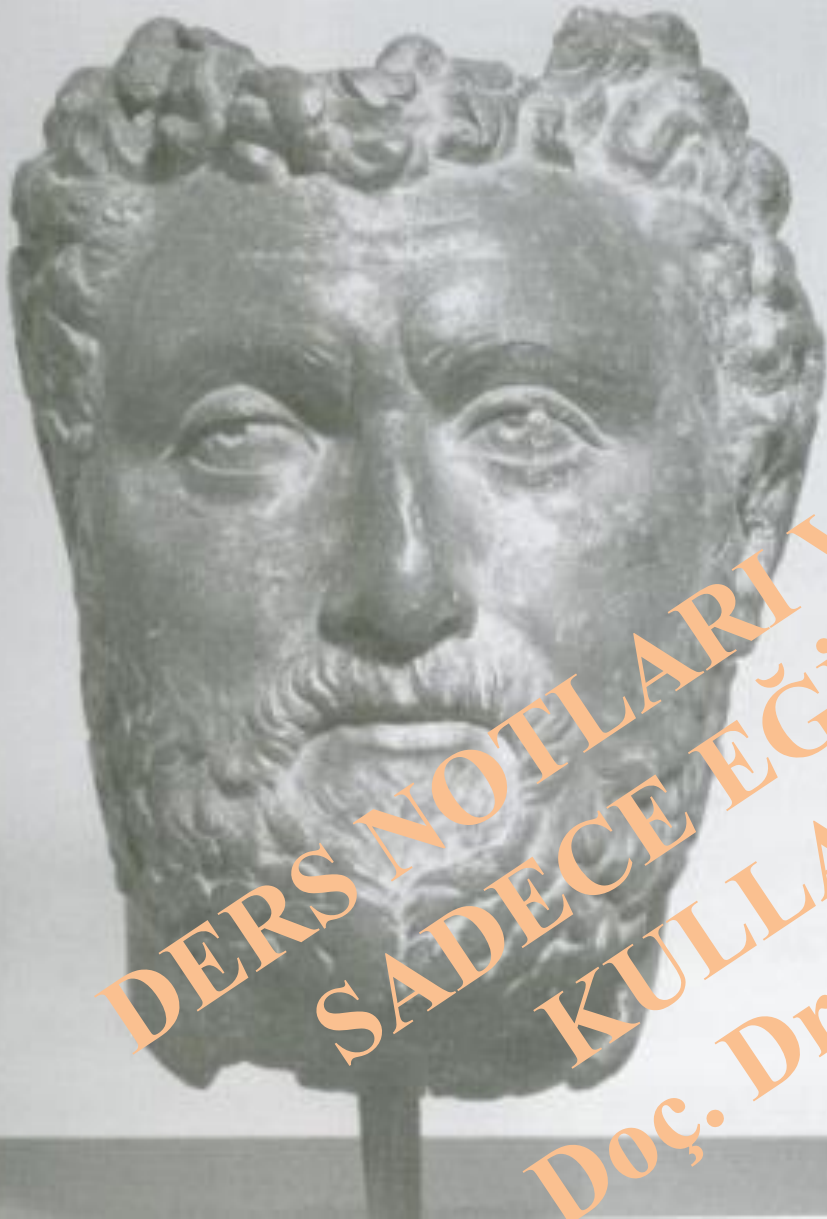


DERS NOTLARI VE GÖRSELLER
SADECE EĞİTİM AMAÇLI
KULLANILMIŞTIR
Doç. Dr. Davut KARLAN



DERS NOTLARI VE GÖRSELLER
SADECE EĞİTİM AMAÇLI
KULLANILMIŞTIR
Doç. Dr. Davut KAPLAN

Gaius Albinus
Portresi -
Bloomington

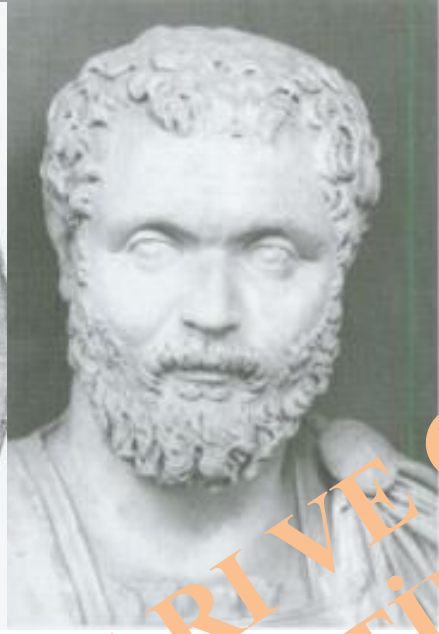


DERS NOTLARI VE GÖRSELLER
SADECE EĞİTİM AMAÇLI
KULLANILMIŞTIR
Doç. Dr. Davut KAPLAN

Clodius Albinus
Portresi
USA-Virgina



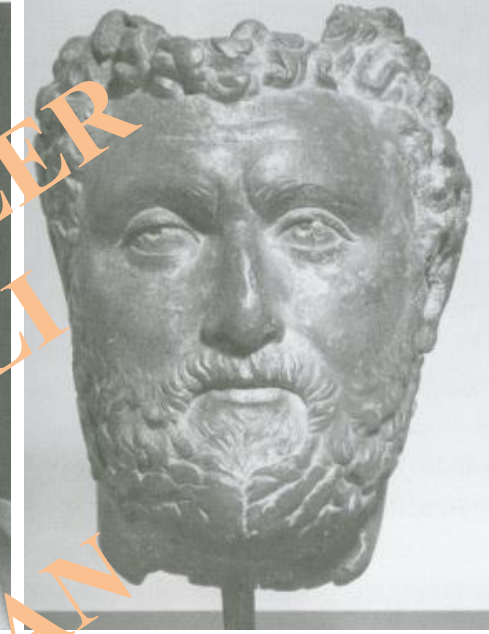
Clodius Albinus
Portreli sikke



Clodius Albinus
Portre büstü
kapitol Müzesi-
roma



Clodius Albinus
Portresi -
Bloomington



Clodius Albinus
Portresi
USA-Virgina

DERS NOTLARI VE GÖRSELLER
SADECE EĞİTİM AMAÇLI
KULLANILMIŞTİR
Doç. Dr. Davut KAPLAN