

Günlük yaşamda veya çalışma hayatında **istenmeyen birçok durumla karşılaşabilmektedir.** Bunlardan **bazılarının etkileri küçük,** bazılarının etkileri ise **insan hayatına mal olacak hatta toplu ölümlere yol açacak kadar yüksek boyutta** olabilmektedir.

İnsan hayatını büyük boyutlarda etkileyen **bu acil durumlarla mücadele etmek gerekmektedir.** Acil durumlarla mücadele etmek ve hazırlıklı olmak iki açıdan ele alınabilir. **Olay meydana gelmeden alınacak tedbirler** ve olay **meydana geldikten sonra kriz halinde yapılacaklar** olarak sınıflandırmak mümkündür.

6331 sayılı İş Sağlığı ve Güvenliği Kanunu'nun yürürlüğe girmesiyle kamu kurumları da iş sağlığı ve güvenliği çalışmaları yapmakla yükümlü tutulmuşlardır. Bu kanundan sonra kanunu destekleyici olarak yürürlüğe giren yönetmeliklerden bir tanesi de **İşyerlerinde Acil Durumlar Hakkında Yönetmeliktir.** Kamu kurumlarının, iş sağlığı ve güvenliği yükümlülüklerine 6331 sayılı kanunla tabi tutulmasıyla birçok yükümlülükle beraber **acil durum planı da hazırlaması**, söz konusu kurumlar için zorunlu hale gelmiştir.

Bu nedenle gerek kamu gerek özel işletmeler için **Afet, Afet yönetim, Acil Durum, Acil Durum yönetimi** gibi konular **büyük öneme sahiptir.**



DOĞAL AFET

- Deprem, toprak kayması, heyelan, sel, su taşkını, fırtına, yıldırım, çığ düşmesi vb. yıkıma neden olan insan kontrolünün dışında oluşan doğal kaynaklı olaylardır.



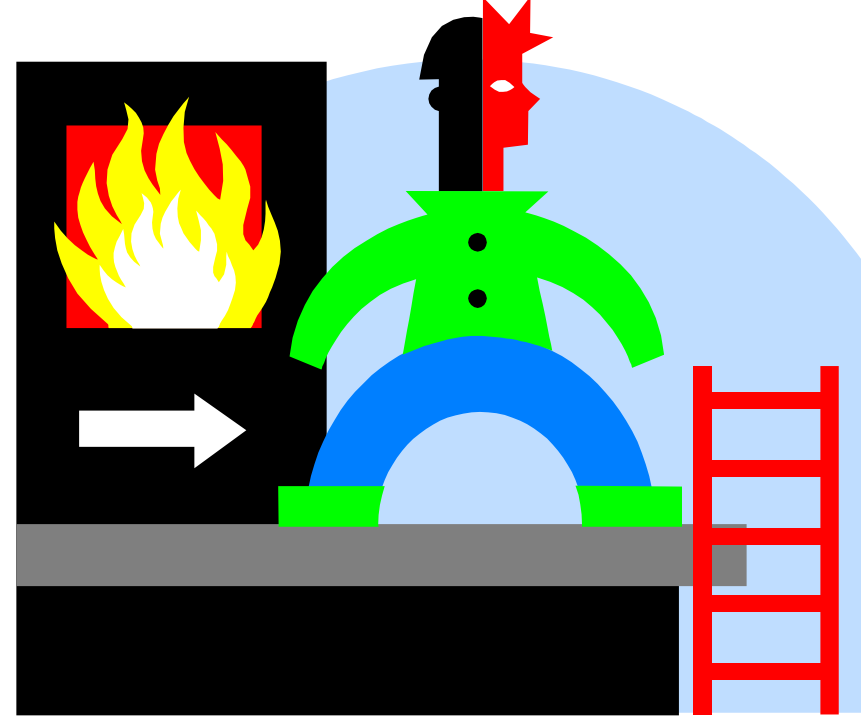
AFET YÖNETİM SİSTEMİNİN EVRELERİ

- ZARAR
AZALTMA
- HAZIRLIKLİ
OLMA
- MÜDAHALE
- İYİLEŞTİRME

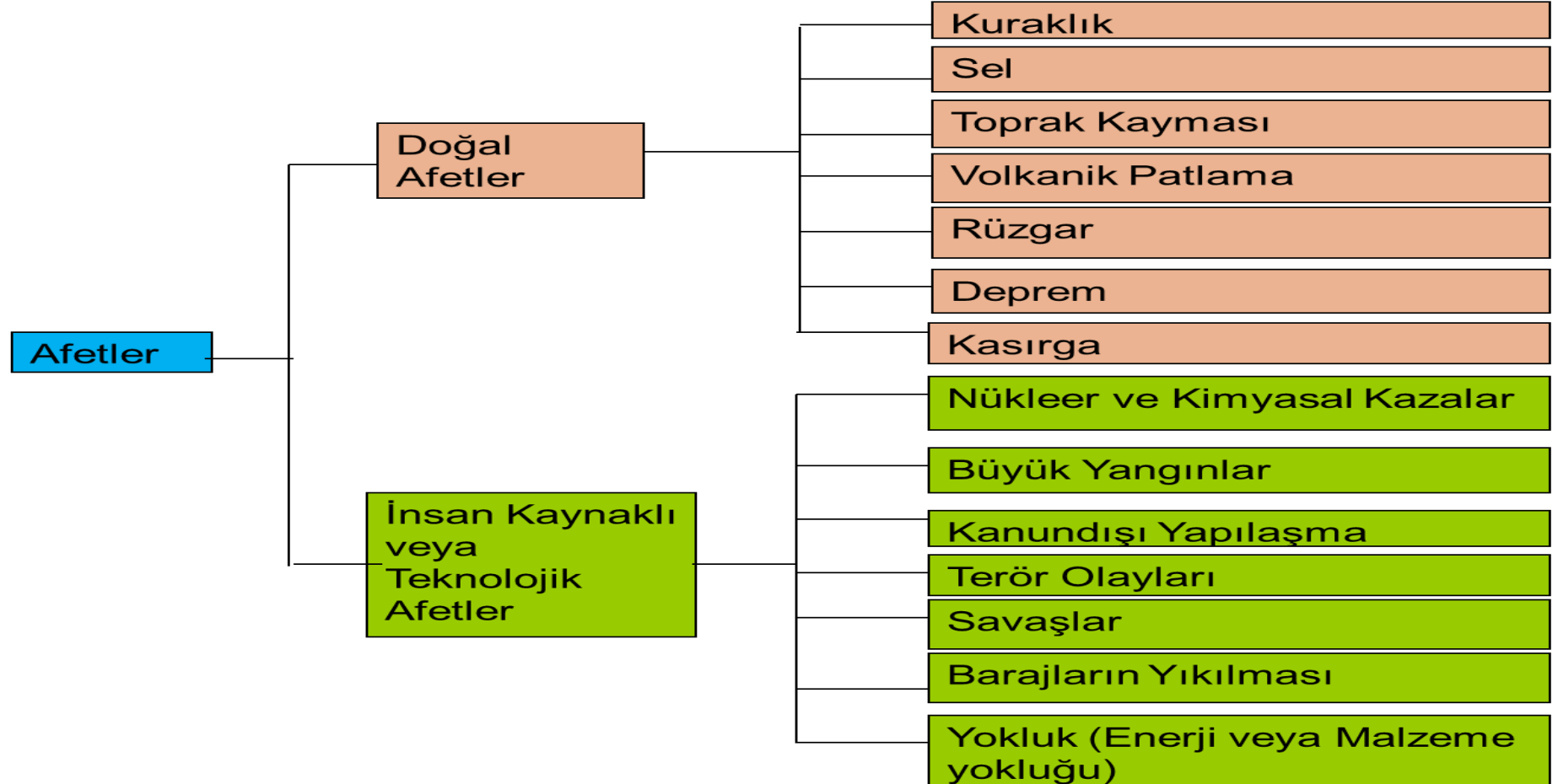


ENDÜSTRİYEL KAZA

- İnsan nedenli kaynaklardan meydana gelmiş petrol/yakıt sızıntıları, yangınlar, patlamalar, kimyasal maddelerin salınması, çevre kirliliği, nükleer kazalar, sanayi ve maden kazaları vb. kazalardır.



AFET: İnsanlar için **fiziksel, ekonomik, sosyal ve çevresel kayıplar** doğuran, **normal yaşamı** ve insan faaliyetlerini **durdurarak** veya **kesintiye uğratarak** toplulukları etkileyen, etkilenen topluluğun yerel imkân ve kaynaklarını kullanarak baş edemeyeceği **doğal, teknolojik veya insan kökenli olayların** sonuçlarına afet denilmektedir.





AFET VE AFET YÖNETİMİ

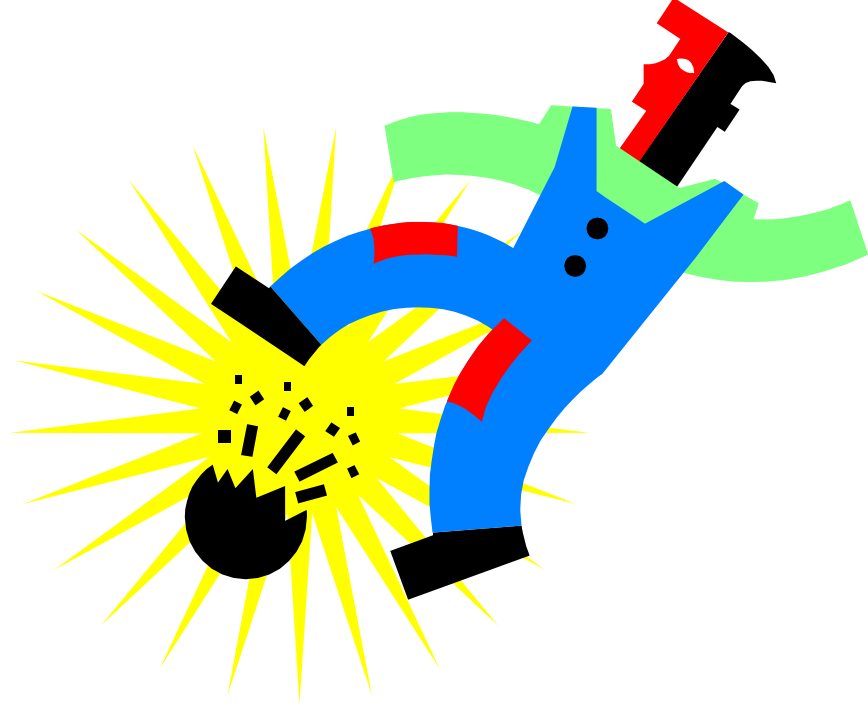
Türkiye’de Afet Mevzuatı:

- ☐ Sağlık Bakanlığı Hastane Afet ve Acil Durum (HAP) Uygulama Yönetmeliği
- ☐ 6331 sayılı İş Sağlığı ve Güvenliği Kanunu kapsamında hazırlanan İş Sağlığı ve Güvenliği Hizmetleri Yönetmeliği ve İşyerlerinde Acil Durumlar Hakkında Yönetmelik
- ☐ Ulusal Deprem Stratejisi Ve Eylem Planı 2012-2023
- ☐ Afet Ve Acil Durum Müdahale Hizmetleri Yönetmeliği
- ☐ Kimyasal, Biyolojik, Radyolojik Ve Nükleer Tehlikelere Dair Görev Yönetmeliği
- ☐ 7269 -Umumi Hayata Müessir Afetler Dolayısıyla Alınacak Tedbirlerle Yapılacak Yardımlara Dair Kanun
- ☐ 88/12777 Afetlere İlişkin Acil Yardım Teşkilatı Ve Planlama Esaslarına Dair Yönetmelik
- ☐ 5902: Afet Ve Acil Durum Yönetimi Başkanlığının Teşkilat Ve Görevleri Hakkında Kanun

ACİL DURUM

Acil durum meydana geldiğinde **müdahale esnasında** da **birçok olumsuzlukla karşılaşılabilir**. Bunlardan bazıları:

- ☐ **Zorlu müdahale şartları**; yakından müdahale edememe, **ulaşım zorlukları**, açık alanlarda **zorlu hava şartları**, yüksek riskli beklenmedik başka durumlar (**hasar görmüş bina çökmesi**, kimyasal madde patlamaları vb.)
- ☐ **Duygusal ve psikolojik olumsuz etkiler**; ölü ve yaralı sayısının çokluğu, insanların hayatlarının kurtarılması için hissedilen büyük sorumluluk, zaman kısıtı vb.
- ☐ **Fiziksel yorgunluk**; müdahale esnasında yapılan taşıma işlemleri, **uzun müdahale saatlerinden** kaynaklanan bitkinlik durumları vb.



ACİL DURUM

. Acil Durum Planı

AFAD'ın hazırlamış olduđu Açıklamalı Afet Yönetimi Terimleri Sözlüğünde **acil durum planlaması tanımı**, “insanın canı ve malıyla diğler faaliyetlerinin, olağan dışı olayların sonuçlarından **en az kayıp ve zararla kurtulabilmesi** için yapılması gereken iş ve işlemlerin, **olaylar olmadan önce planlaması** ve olay sırasında; **zamanında, hızlı ve etkili bir şekilde uygulanmasını** gerektiren tüm faaliyetler” olarak yapılmıştır.

İşyerlerinde Acil Durumlar Hakkında Yönetmeliğe göre **acil durum planı**, işyerlerinde meydana gelebilecek acil durumlarda yapılacak iş ve işlemler dâhil bilgilerin ve uygulamaya yönelik eylemlerin yer aldığı plandır.

Acil durum planı; büyük çaplı **kaza ve yaralanmaları önlemek**, işyeri ve çevresindeki **binalar ile ekipmanların zarar görmesini azaltmak**, toplum ve çevreyi acil durumların etkilerinden korumak ve acil durumların **işletmeye verdiği maddi manevi zararı en az hasarla atlatarak normal çalışma düzenine en hızlı şekilde geçişini** sağlamak için gereklidir

Herhangi bir **acil durum meydana gelmeden yapılacak bu planlamayla** gereken tedbirler belirlenir. Gerekğinde uygulama kolaylığı sağlanarak maddi ve manevi en az hasarla atlatılabilir.

Acil durum planı hazırlamanın amaçları şu şekilde sıralanabilir:

- ☐ Acil durumlara karşı **her zaman hazır** bulunulması,
- ☐ Acil durumların neden olduğu durumların **hızlı ve etkili bir biçimde sınırlandırılması**,
- ☐ Acil servis hizmetleri işyerine ulaşip kontrol altına alana kadar **acil durumun yönetilmesi**,
- ☐ Dışarıdan **gelen acil durum ekiplerine bilgi verilerek** ve **ekipmanlarla yardımcı olunması**,
- ☐ **Tüm çalışanların ve çevredekilerin acil durumların olumsuz etkilerinden korunması**

Acil Durum Plan Yapısı

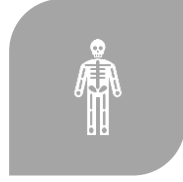
- Amaç, Kapsam, Esas Alınanlar
- Yürürlüğe Giriş Metni
- Mevcut Durum Analizi
- Risk İndeksi
- Ana Plan
- Ekler, Açıklamalar, Yönergeler



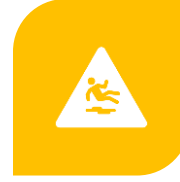
Acil durum planı řu aşamalar ve içerik dikkate alınarak hazırlanır



ACİL DURUMLARIN
BELİRLENMESİ,



ÖNLEYİCİ VE
SINIRLANDIRICI
TEDBİRLERİN
ALINMASI,



ACİL DURUM
MÜDAHALE VE
TAHLİYE
YÖNTEMLERİNİN
OLUŞTURULMASI,



GÖREVLENDİRİLECEK
ACİL DURUM
EKİPLERİNİN
BELİRLENMESİ,



DOKÜMANTASYON,



TATBİKAT,



ACİL DURUM PLANININ
YENİLENMESİ

KOTON BİLGİ TEKN. PAZ. DAĞ. TİC. VE SAN. LTD. ŞTİ. ACİL DURUM TAHLİYE PLANI -







İŞ CİNAYETİ

2018

1923

işçi yaşamını yitirdi

İŞ CİNAYETİNİN YAŞANDIĞI İLLER

İstanbul: 226 Bursa: 69
Kocaeli: 81 Antalya: 68
Manisa: 70 İzmir: 66

ÖLÜM
SEBEPLERİ

Trafik servis
kazası

%21

Ezilme
göçük

%20

Düşme

%17

%6
119



1804
%94

67 Çocuk | 110 Göçmen

YAŞ GRUPLARINA GÖRE

14 ve altı. %1	23
15—17. %2	44
18—27. %15	285
28—50. %49	944
51 ve üzeri. %25	469
Bilinmeyen. %8	158

İŞKOLLARINA GÖRE



Tarım/Orman

457

%24



İnşaat/Yol

438

%23



Taşımacılık

233

%12



Ticaret/Büro

118

%6



Metal

114

%6



Belediye/Genel işler

88

%5



www.guvenlicalisma.org



@isigmeclisi



guvenlicalisma@gmail.com



@isigmeclisi



İşçi Sağlığı ve İş Güvenliği Meclisi

Yangına Karşı Alınacak Önlemler

- Kurum, kuruluş ve iş yerlerinde yangını önleyici tedbirler iki kısımda ele alınır;
- Yapısal bakımdan yangından korunma:
- Yapılarda yanmaz veya yanması güç yapı malzemeleri kullanılmalıdır,
- Yangının yayılmasını önlemek amacıyla, yangın bölümleri oluşturulmalıdır,
- Dumanın yayılmasını önlemek için duvardan sızmaları önleyici tedbirler alınmalıdır,
- Yangının etkilerinden korunmuş kısa yangın çıkış yolları sağlanmalıdır,
- Ateşleyici ve yanıcı malzeme kaynakları birbirinden ayrı yerlerde depolanmalıdır,
- Her an çıkabilecek yangınlar için yangın söndürme cihazları çalışır durumda bulundurulmalıdır.

Organizasyon bakımından yangından korunma:

- Yangınlara karşı iyi bir bina yönetimi olmalıdır,
- Yangınlara karşı gerekli yasaklar konulmalıdır,
- Sabit elektrik tesisatı sık sık kontrolden geçirilmelidir,
- Sık sık yangın tatbikatları yapılmalıdır,
- Yangın çıkışları açık tutulmalı, acil ışıklandırma sistemleri kurulmalıdır,
- Gereksiz yangın yükü kaldırılmalıdır,
- Korunma sistemi ve tahliye planı kontrol edilmeli ve güncellenmelidir.
- Her türlü işyerinde yangın söndürme tüpü bulundurulmalı, düzenli bakımları yaptırılmalı ve nasıl kullanılacağı öğrenilmelidir.
-

YANGINA SEBEP OLABİLECEK ETMENLER

- Büyük yangın tehlikeleri
- Arızalı elektrikli alet ve kablo ağı
- Aşırı yük binen elektrik devreleri
- Topraklama yapılmamış priz sistemi
- Ortamda kağıt/bez yığını varlığı
- Oksijen vs. kullanımda iken, güvenli olmayan uygulamalar
- Sigara
- Kendiliğinden tutuşabilen materyaller

Yangın Durumunda



Sakin olunur.



Bireylerin güvenli alanlara doğru hareket etmeleri sağlanır.



Alarm sesi işitilir.



Tahliye planı uygulanır.



Tüm kapı ve pencereler kapatılır.



Klimalar kapatılır.



Varsa, oksijen kapatılır.



Asansör asla kullanılmaz.

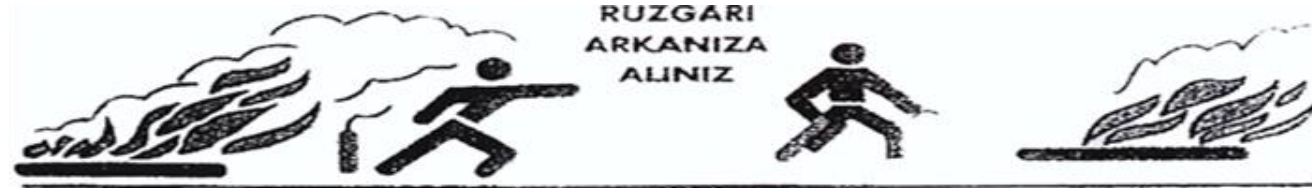
Yangın Söndürücülerin Kullanımı

Yangın tüpü dik pozisyonda taşınır.

Güvenlik pimi çıkarılır.

Aşağı doğru elle bastırılır.

Yangının taban kısmına doğru direkt olarak püskürtülür.



- Elektrikli aletlerin enerji bağlantıları kesin.
- Asılı halde yük varsa emniyetli bir yere indirin ya da indirilmesini sağlayın.
- Takılmaya müsait aletler yürüyüş yolları üzerinde ise kaldırın, yoksa sizden sonra gelenler takılabilir.
- ASLA Panik yapmayın!
- Koşmadan ve seri adımlarla daha önce belirlenmiş en yakın Acil Durum Toplanma Alanına gidin.
- Acil durum müdahale ekibinin çalışmasına asla mani olmayın.
- Toplanma alanına gelindiğinde daha önceden planlandığı üzere ekip başınızı bulun ve arkasında tek sıraya geçin.
- Sıranın en önündeki kişi (ekip başı) kendi sırasından sorumludur.
- Sorulduğunda sayıyı yetkili kişilere bildirecektir

Acil Durumda Hareket Tarzı

Acil Durumda Hareket Tarzı



Tehlike geçinceye ya da acil durum müdahale ekibi müdahaleyi tamamlayıncaya kadar toplanma alanlarında bir süre beklemek gerekebilir.



Bu süre içerisinde, tehlike geçene kadar; oluşturulan sıralar bozulmadan, sessiz ve sakin bir şekilde beklemeyi sürdürün.



Tehlike geçtiğinde, yetkili kişi tarafından, tehlikenin geçtiği anons ile bildirilir.



Sirenleri ve anonsları takip edin.



Tehlike Yok anonsu ile iş alanına giriş izni verilir.



Bu emri duymadan hiç kimse çalışma alanlarına girmeyecek ve toplanma alanından ayrılmayacak



Ekip başları tarafından tüm çalışanların toplanma alanı içerisinde oldukları kontrol edilecek ve amirlere bilgi vereceklerdir.



Toplanma alanlarından çalışma alanlarına dönülürken; yine sakin bir şekilde, tek sıralar halinde, kapı önlerinde yığılma yapmadan ve koşmadan girilecektir.

OKULUMUZA
EN YAKIN
TOPLANMA ALANINI
BİLİYOR MUSUNUZ?

Evine En Yakın Toplanma Alanını Biliyor Musun?



<https://www.turkiye.gov.tr/afet-ve-acil-durum-yonetimi-acil-toplanma-alani-sorgulama?harita=goster>

Acil Toplanma Alanı Bilgileri					
İl	İlçe	Mahalle	Cadde/ Sokak	Toplanma Alanı	İşlem
Samsun	Atakum	Çobanlı Mh.	917. Sk.	Atakum Belediyesi Hobi Bahçeleri	Haritada Görüntüle
Samsun	Atakum	Cumhuriyet Mh.	35. Sk.	Cumhuriyet Mahallesi Halı Saha ve Çevresi	Haritada Görüntüle
Samsun	Atakum	Yenimahalle Mh.	3064. Sk.	Duygu Gürcan Parkı	Haritada Görüntüle

ACİL DURUM TELEFONLARI



112

Acil Yardım



110

İtfaiye



155

Polis



114

Zehir Danışma
Hattı



177

Orman Yangını



156

Jandarma



C-AŞINDIRICI



T-TOKSİK



T⁺-ÇOK TOKSİK



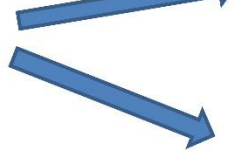
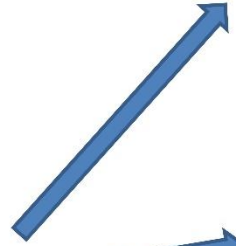
XN-ZARARLI



Xi-TAHRİŞ EDİCİ



N-ÇEVRE İÇİN TEHLİKELİ



GHS05
AŞINMA



GHS06
KURU Kafa VE ÇAPRAZ
KEMİKLER



GHS08
SAĞLIK ZARARLIĞI



GHS07
ÜNLEM İŞARETİ



GHS08
SAĞLIK ZARARLIĞI



GHS09
ÇEVRE İÇİN ZARARLI

TEHLİKE SEMBOLÜ
(ESKİ SINIFLANDIRMA)



E -PATLAYICI



F- KOLAY ALEVLENİR



F⁺-ÇOK KOLAY
ALEVLENİR



O-OKSİTLEYİCİ



ZARARLILIK İŞARETLERİ
(YENİ SINIFLANDIRMA)



GHS01
PATLAYAN BOMBA



GHS02
ALEV

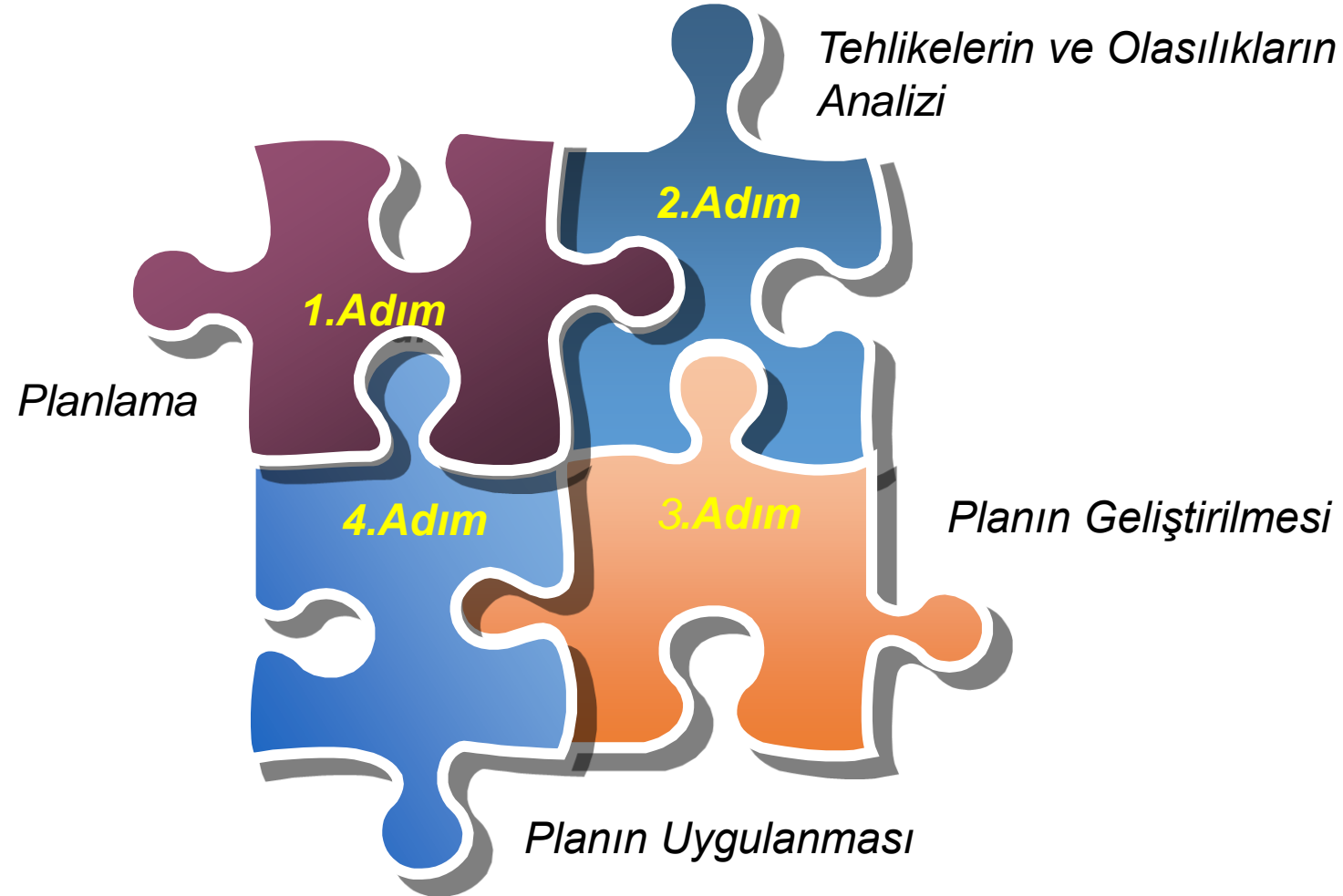


GHS03
DAİRE ÜZERİNDE ALEV



GHS04
GAZ SİLİNDİRİ

ACİL DURUM PLANLAMASINDA DÖRT ADIM



- Öncelikle bina, tesis, proje, işletme ne aşamada olursa olsun,

**“TEMEL ACİL DURUM
RİSK ANALİZ
RAPORUNUN”**
hazırlanması gereklidir.



ACİL DURUM RİSK ANALİZ RAPORU

;Tesiste veya bina ile bunların
bulunduđu çevre ve bölgede

etkili olabilecek olası,

- Yangın temel olmak üzere,
- Deprem,
- Patlama,
- Tehlikeli Kimyasallar,
- Biyolojik Olaylar,
- Su, Hava, İklim ve Diğer Toprak Bazlı Olaylar,
- Terör, Savaş, Kasıt ve Kazalara karşı hazırlanmış olmalıdır.



- Bu raporla birlikte, mevcut risklere standart ve yönetmeliklere uygun çözüm önerileri, bütçe planlaması ve tüm bu çalışmaların takibi yapılmalıdır.
- Eğer tesis proje veya inşaat aşamasında ise, inşaatta görev alan tüm taşeron ve görevlilerin bilinçlendirme eğitimleri, bina yada tesis işletme aşamasında ise, **“TEMEL ACİL DURUM EĞİTİM VE TATBİKATLARI”** yapılmalıdır.
- Özellikle işletme aşamasında acil durumlara karşı **“OLAY ÖNCESİ, OLAY ESNASI VE OLAY SONRASI”** bir mücadelenin yapılması planlı ve programlı olmalıdır.



- Bu amaçla olayların çıkmaması, büyümemesi veya büyüdüğü takdirde, yapılacak olan tüm çalışmaların tesiste görev yapan personelin **“GÖREV, YETKİ ve SORUMLULUKLARINI”** belirleyen bir **“ACİL DURUM PLAN ve EYLEM PLANI”** hazırlanması gerekir.



Risk Analizi Nasıl Yapılır?



Risk Analizi, işyerinde meslek hastalığı ve iş kazasına neden olabilecek riskleri önceden belirleyerek gerekli önlemleri almak üzere öncelikli olarak yapılan çalışmadır. Risk Analizi yapmak için izlenecek yol ve yöntemler prosedürü şöyledir:



İşyerlerinde farklı birimler ve eklentiler vardır ve bunların her birinde;



- Yapılan işler, ·
- Çalışma ortamları, ·
- Çalışma koşulları ·
- Kullanılan malzeme ve donanımlar, ·
- Çalışan insanlar ·
- Tehlikeler ve tehlikeli durumlar



Riskler birbirinden farklıdır. Bu nedenle yapılacak sağlık risk analizi ve analizleri belli bir sistematik içinde ve farklı olarak yapılmalıdır.

- Herhangi bir risk; belirlenmiş olan değişik işlerin içerisinde defalarca yinelenebilir. Bu nedenle risklerin kaç kez tekrarlandığı hesaplanmalıdır. Yineleme sayıları belirlendikten sonra aşağıdaki formül kullanarak işyerinin o bölümü için iş kaza ve meslek hastalıklarının nasıl gelişeceği saptanabilir.

- Toplam yapılan iş sayısı = Tİ(Toplam iş)
- Bir riskin tekrarlanma sayısı = RT(Risk Toplamı)
- Risk Analizi Örnek Formu Türk Dişhekimleri Birliği 3
- Riskin gerçekleşmesi = RG
- $RG = (RT \times 100) / Tİ$ RİSK GERÇEKLEŞMESİ = (RİSKİN TEKRARİ x 100) / TOPLAM İŞ
- ÖRNEK: Elektrik çarpması.....Farklı işler içinde elektrik çarpması riski söz konusudur.
- İşyerinin bir bölümünde toplam 120 değişik iş yapıldığı belirlenmiş olsun ve bu işler içinde 15 kez elektrik çarpması riski yinelenmiş olsun. Eldeki değerler formüle yerleştirildiğinde
- $Tİ = 120$
- $RT = 15$
- $RG = ?$
- $RG = (RT \times 100) / Tİ$
- $RG = (15 \times 100) / 120$
- $RG = 12.5$
- Sonuç şöyle okunur; “işyerinin bu bölümünde 120 değişik iş yapılmaktadır ve bu işler içinde %12.5 elektrik çarpması riski vardır”
-
- İşyeri: Bölüm: Tarih – Revizyon: Bölüm sorumlusu:
-
- İSG Sorumlusu: Onaylayan:
-
- Bu çalışmayı yapanlar:
-
- Sıra Yapılan işin tanımı İşin olası riskleri Çözümler
- TÜRK DİŞ HEKİMLERİ BİRLİĞİ

ACİL DURUM PLANI İLE İLGİLİ BÖLÜMLER

- Kapsam
- Acil durum organizasyonu
- Sorumluluk ve yürütme
- Araç, gereç, ekipman, teçhizat ve malzeme
- Acil durum planı “Acil” durumun geçirdiği aşamalar ve personelin hareket tarzı



- Acil durum kuruluşları ile koordinasyon
- Tesisin risk derecesi taşıyan bölümleri ve birimleri
- Acil durum toplanma bölgeleri.



- Acil durum destek eğitimleri ile olası acil durum senaryoları
- Tesis veya binaya ait binalardaki kaçış ve tahliye yolları
- Acil durumlarda aranacak önemli telefonları içermelidir.



TEMEL ACİL DURUM EĞİTİMİ

- ACİL DURUM
EĞİTİMİ ALMASI
GEREKEN EKİPLER:
- Acil durum
müdahale ekipleri
- Kriz masası yönetim
kadrosu
- Pasif kadrolardır.

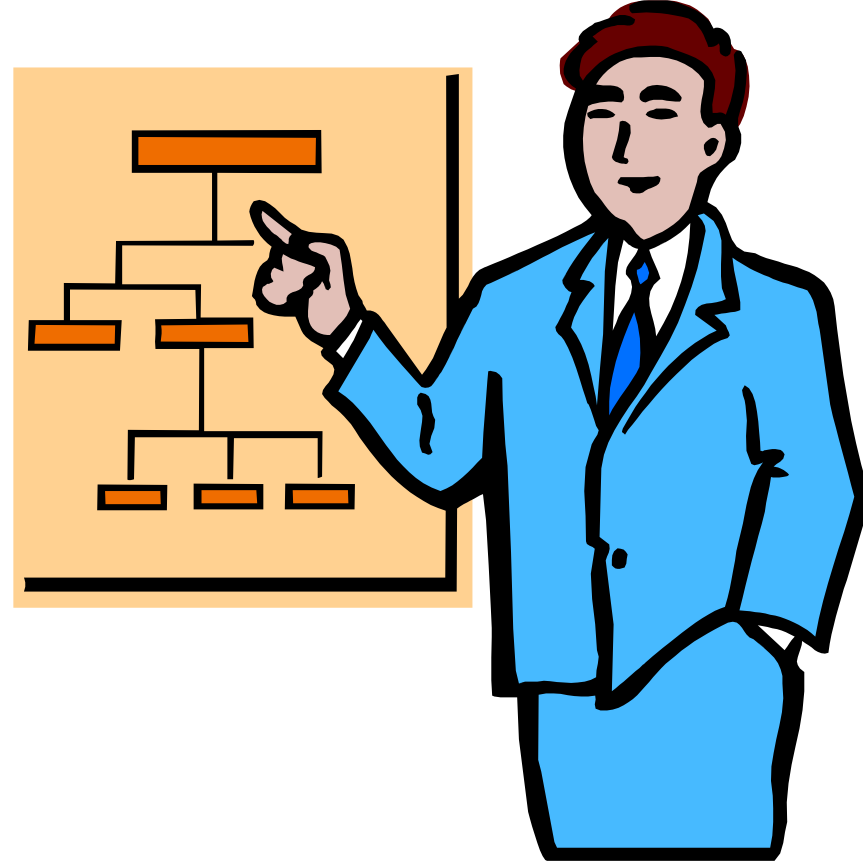


ALINMASI GEREKEN EĞİTİMLER:

- Tehlikeli kimyasallar, depolama, kullanma, korunma ve taşıma eğitimi.
- Kimyasal kaza acil durum eğitimi.
- Ofis çalışanları yangın ve deprem eğitimi.



- Endüstriyel tesisler yangın, deprem eğitimi.
- Bina ve tesis çalışanları için depremden korunma ve davranış eğitimi
- Başta deprem ve yangın bazlı olmak üzere, genel acil durum arama ve kurtarma eğitimi.
- Acil ilk yardım eğitimi.



TATBİKAT AŞAMASI

- Bu planlar kapsamında senaryolu olarak hazırlanan haberli ve habersiz tatbikatların yapılması, yapılan önlem ve mücadele çalışmalarına sağlıklı bir süreklilik kazandırması açısından büyük önem taşır.



TATBİKAT AŞAMASI



Plan Hazırlamak

- Kapsam belirleme.
- Düzenleme.



KAPSAM BELİRLEME

- Acil durum yönetim konuları.
- Acil durum yönetim elemanları.
- Acil durum müdahale prosedürleri.
- Dokümantasyon.



DÜZENLEME

- Aktiviteleri öncelik sırasına koymak, zorlukları tanımlamak.
- Planı yazmak.
- Eğitim ihtiyacını tanımlamak ve takvimlemek.
- Dış kurumlarla koordinasyon.
- Raporlama ve geliştirme koşulları.
- Onay ve planı yürürlüğe koyma.
- Planı ilgili yerlere dağıtmak.



Planı Geliřtirmek

- Eđitim /
Tatbikat.
 - Planlama
Konuları.
 - Eđitim
Aktiviteleri.
 - Personelin
Eđitimi.
- Faaliyet Sonu
Deđerlendirme
ve Geliřtirme.

