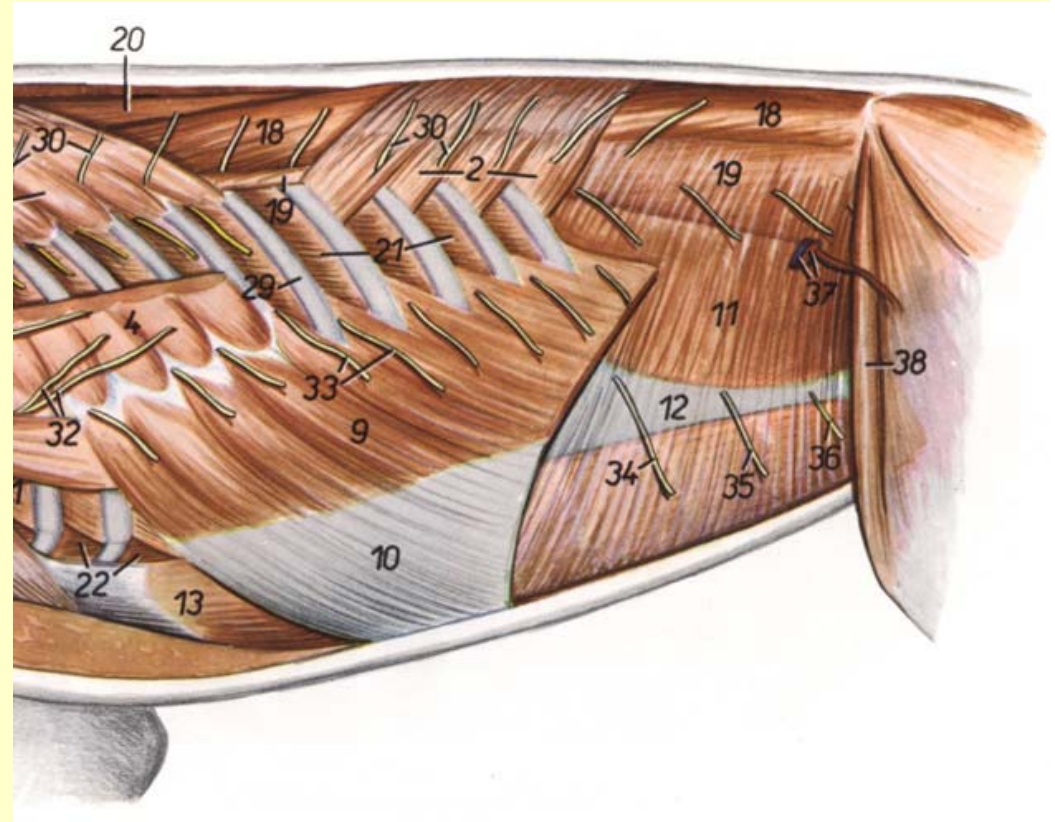
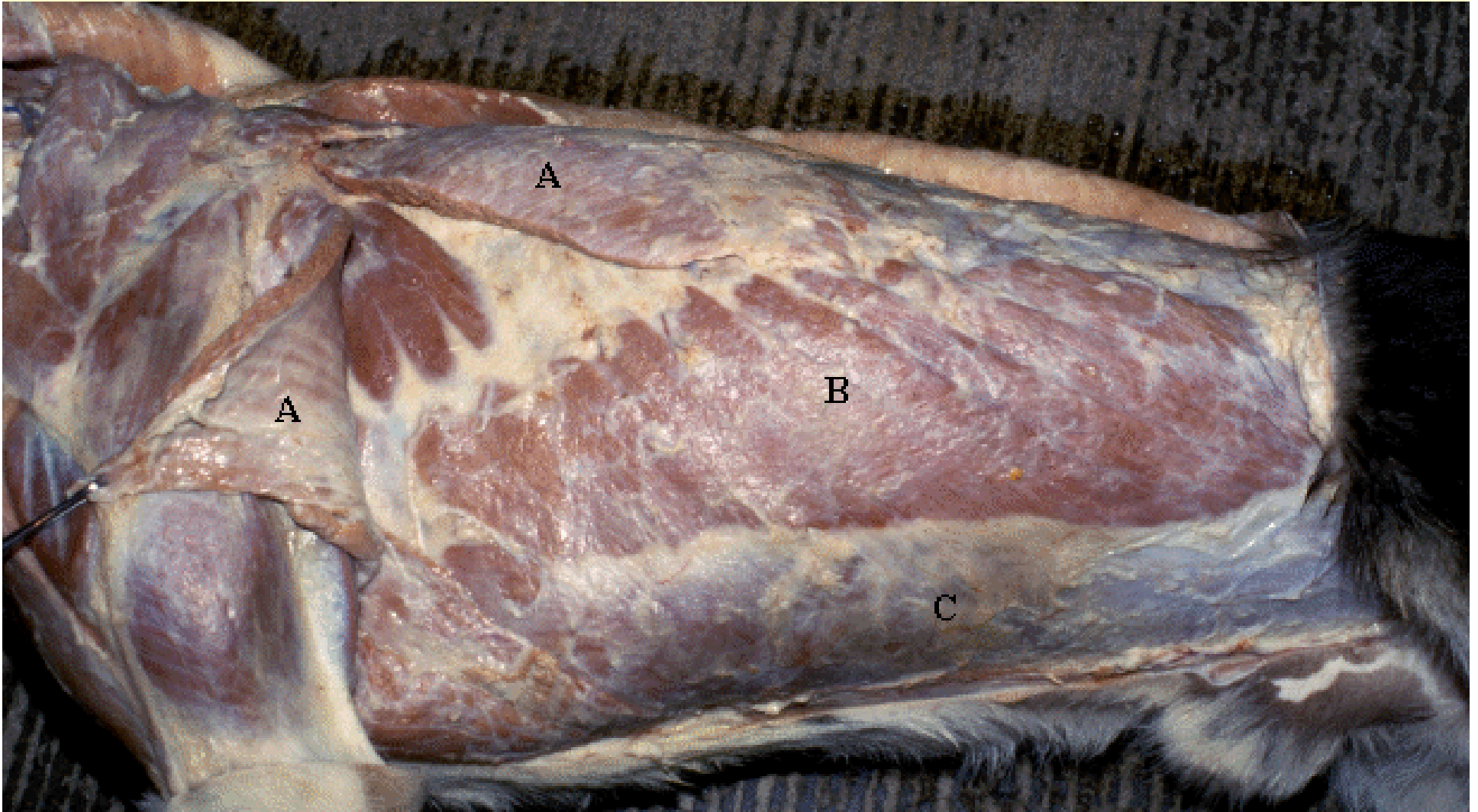


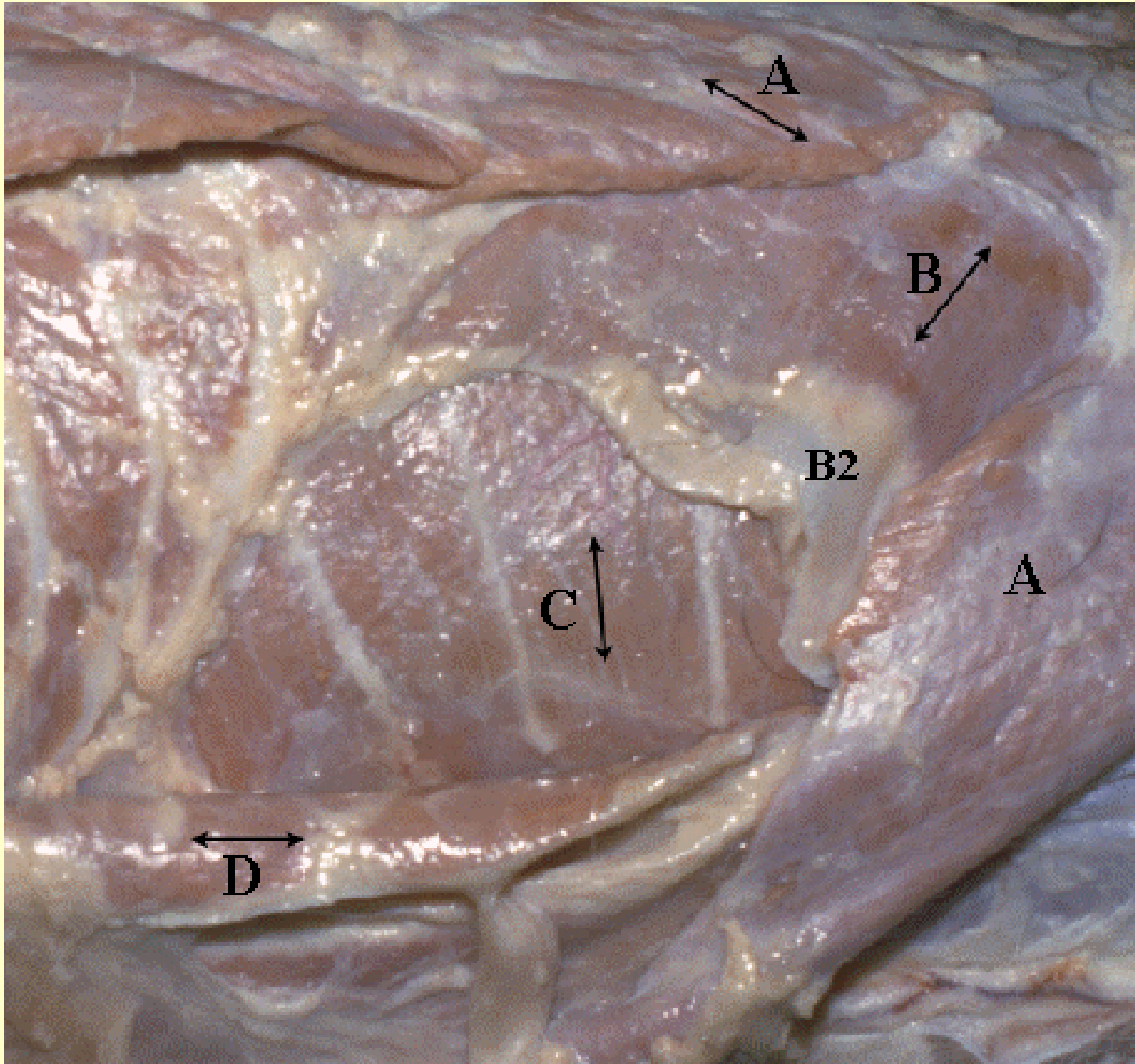
5. Karın kasları

- M. obliquus externus abdominis
- M. obliquus internus abdominis
- M. transversus abdominis
- M. rectus abdominis
 - Linea alba
 - Tendo prepubicus
 - Canalis inguinalis





M.E.GÜLTİKEN



M.E.GÜLTİKEN

- **Canalis inguinalis**

Ductus deferens, penis ve mamma'ya giden damarlar ile lenf damarlarının ve sinirlerin dışarıdan karına, karın içerisinden de dışarıdaki ilgili oluşumlara gidip gelmesini sağlayan sağlı sollu birer kanaldır. Erkeklerde ve yalnızca dişi canis'de mevcuttur.

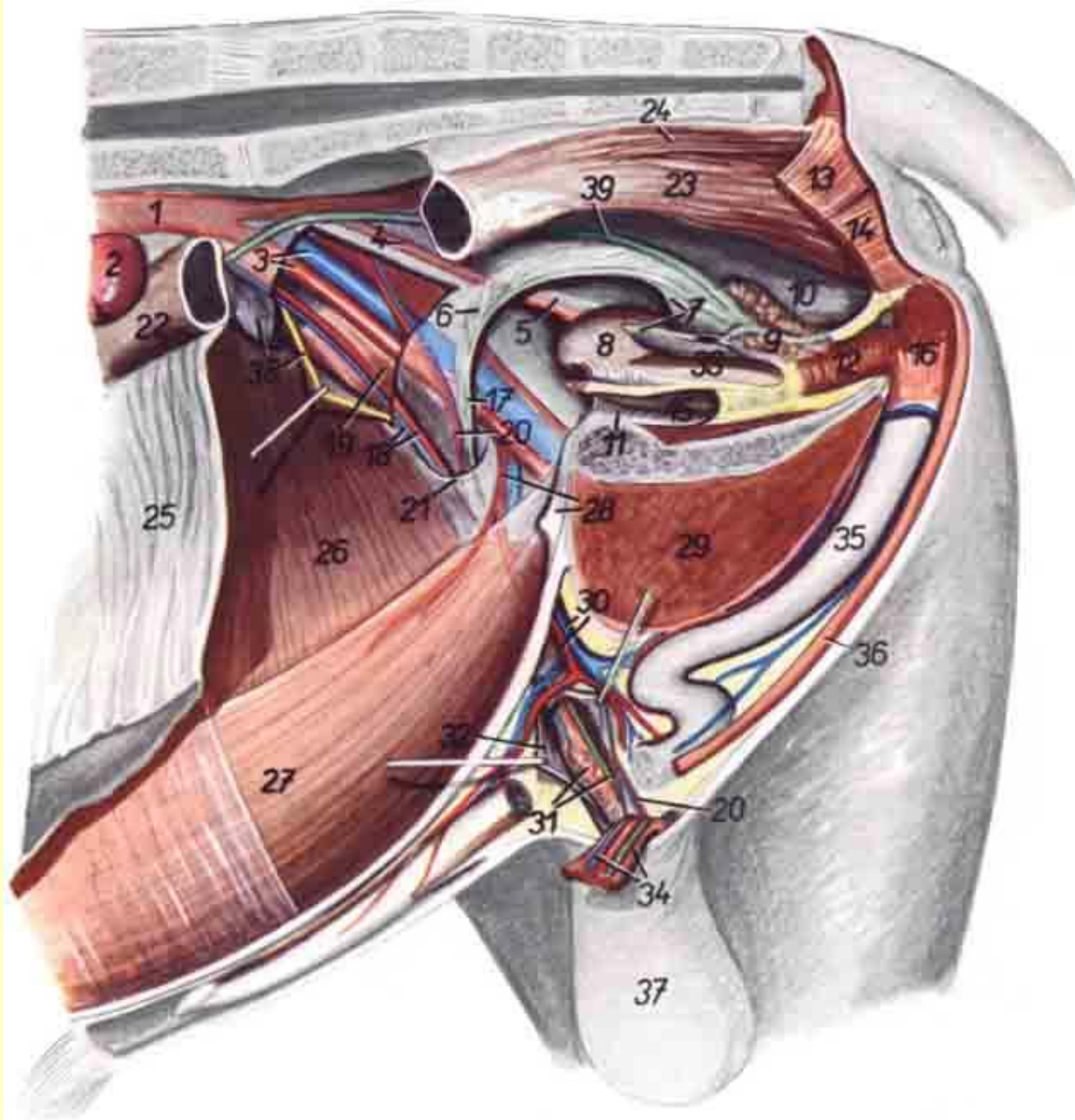
- **Regio inguinalis**

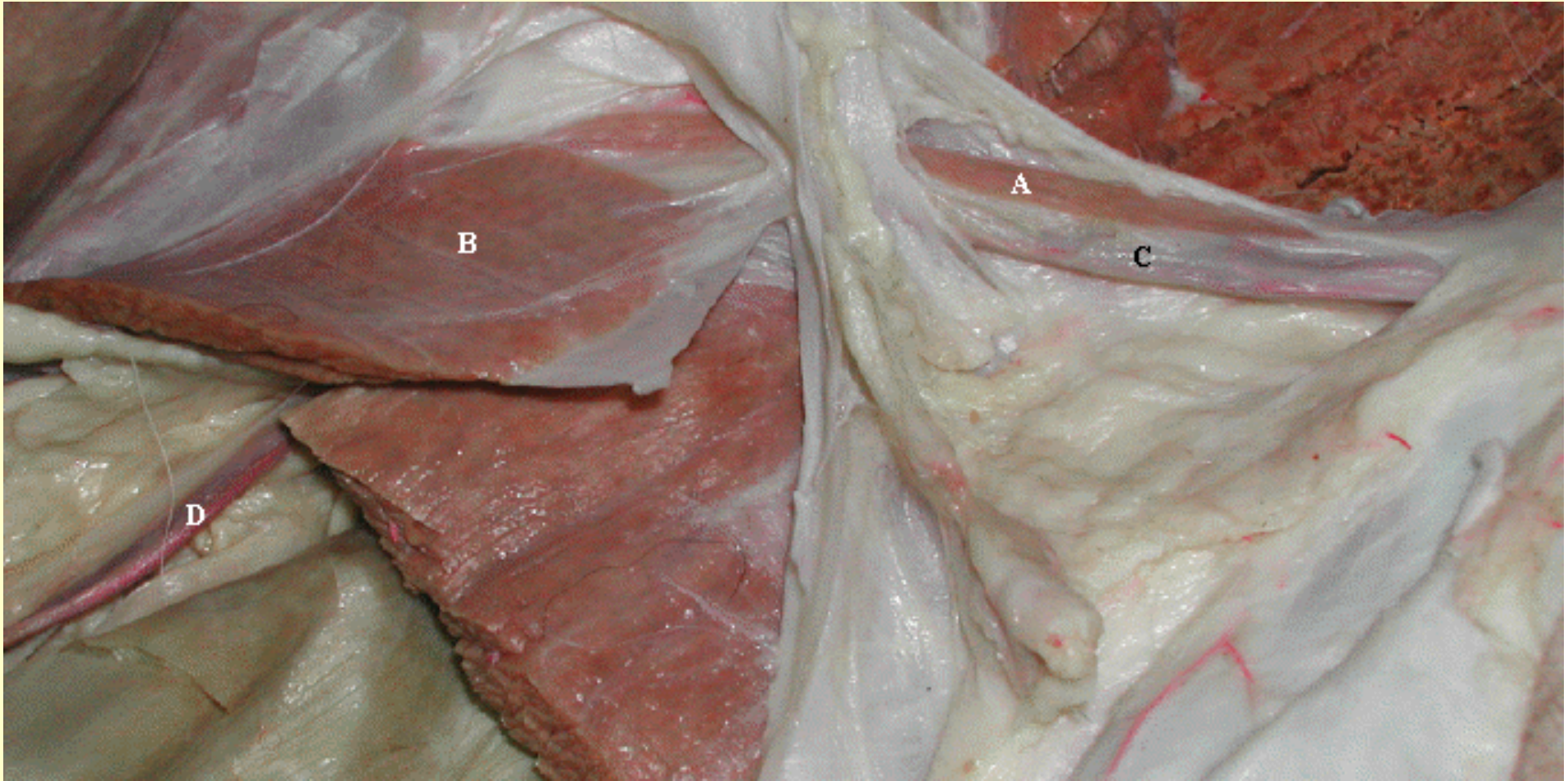
- **Anulus inguinalis superficialis**

m. obliquus externus abdominis ve lig. inguinale
proc. vaginalis

- **Anulus inguinalis profundus**

m. obliquus internus abdominis, m. rectus abdominis lig. inguinale





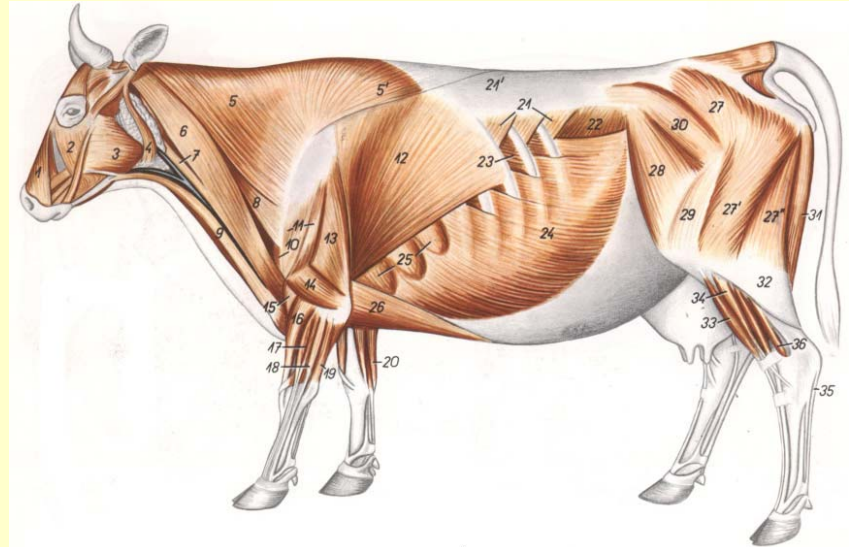
- Şekilde m. obliquus externus abdominis'in (B) caudal köşesinden ayrılan m. craniocaudalis (A) ile beraberinde uzanan funiculus spermaticus (C) görülmekte. Ayrıca inguinal kanala doğru giden a. testicularis ile kanaldan ayrılan v. testicularis (D) geri planda resimlenmiş...

Musculi membri thoracici

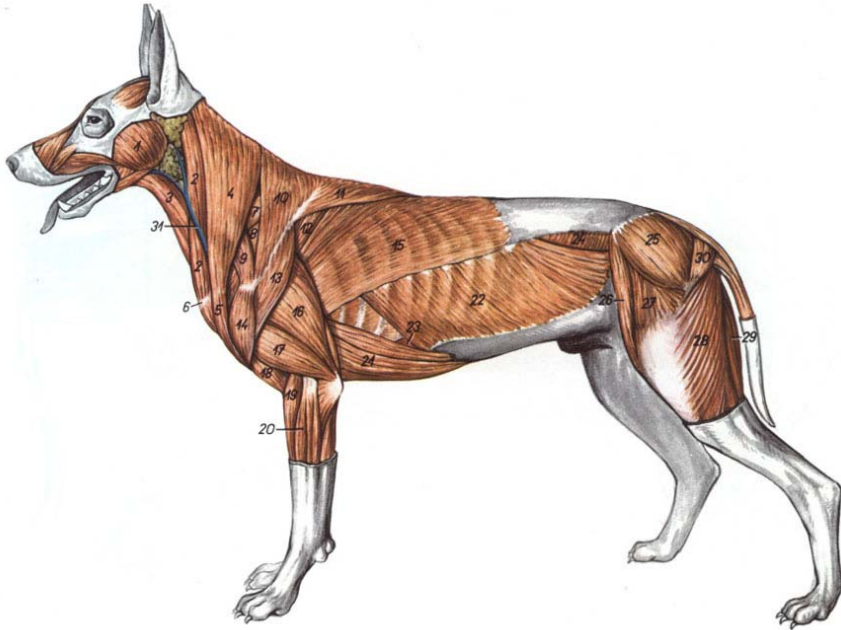
- A- Omuz kemerine etkiyen kaslar
- a- Yüzlek kat
- M. trapezius

Pars cervicalis - scapula'yı öne çeker

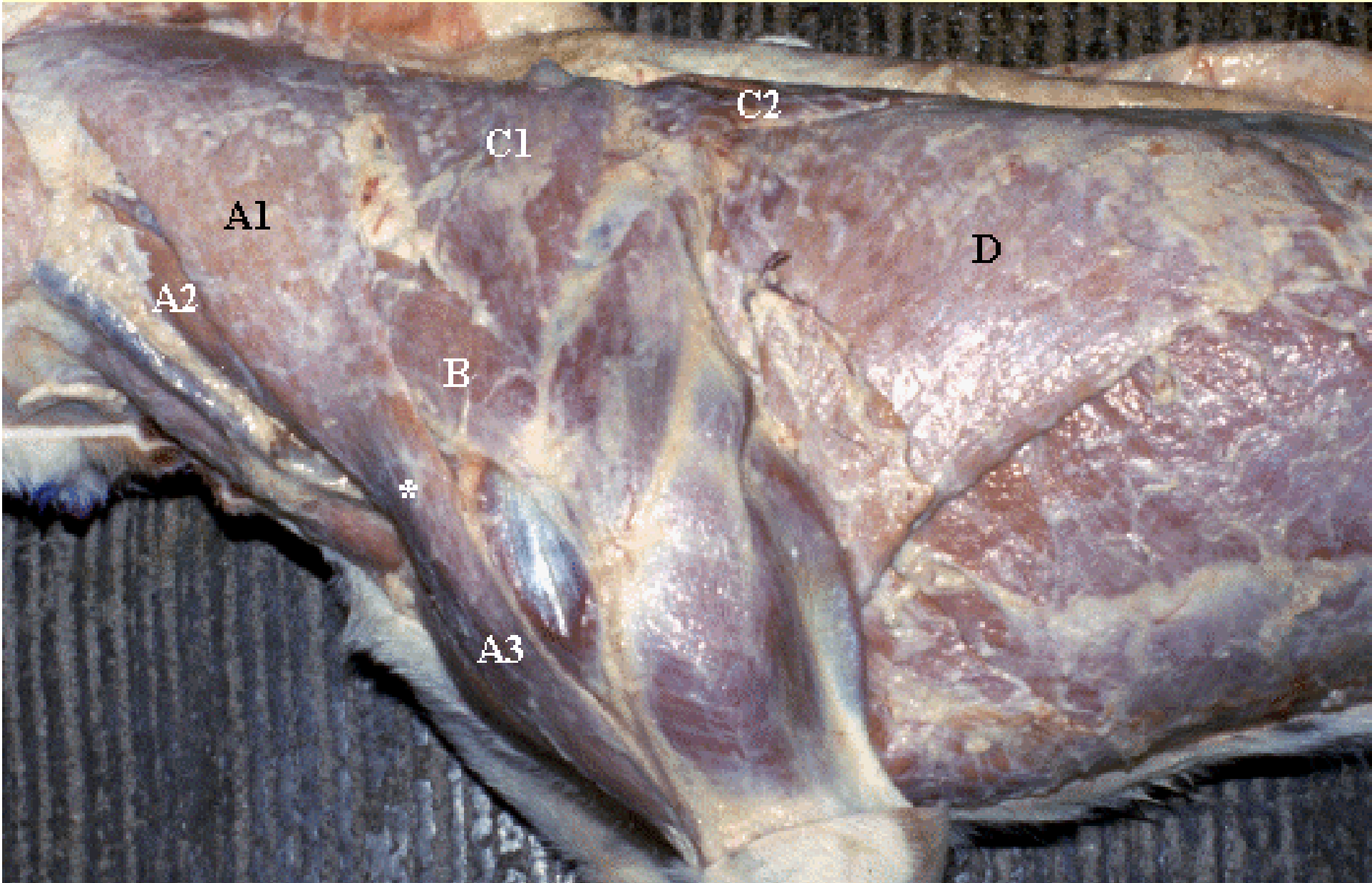
Pars thoracica - scapulayı vücuda yapıştırır ve bacağı yukarı ve dışa çeker



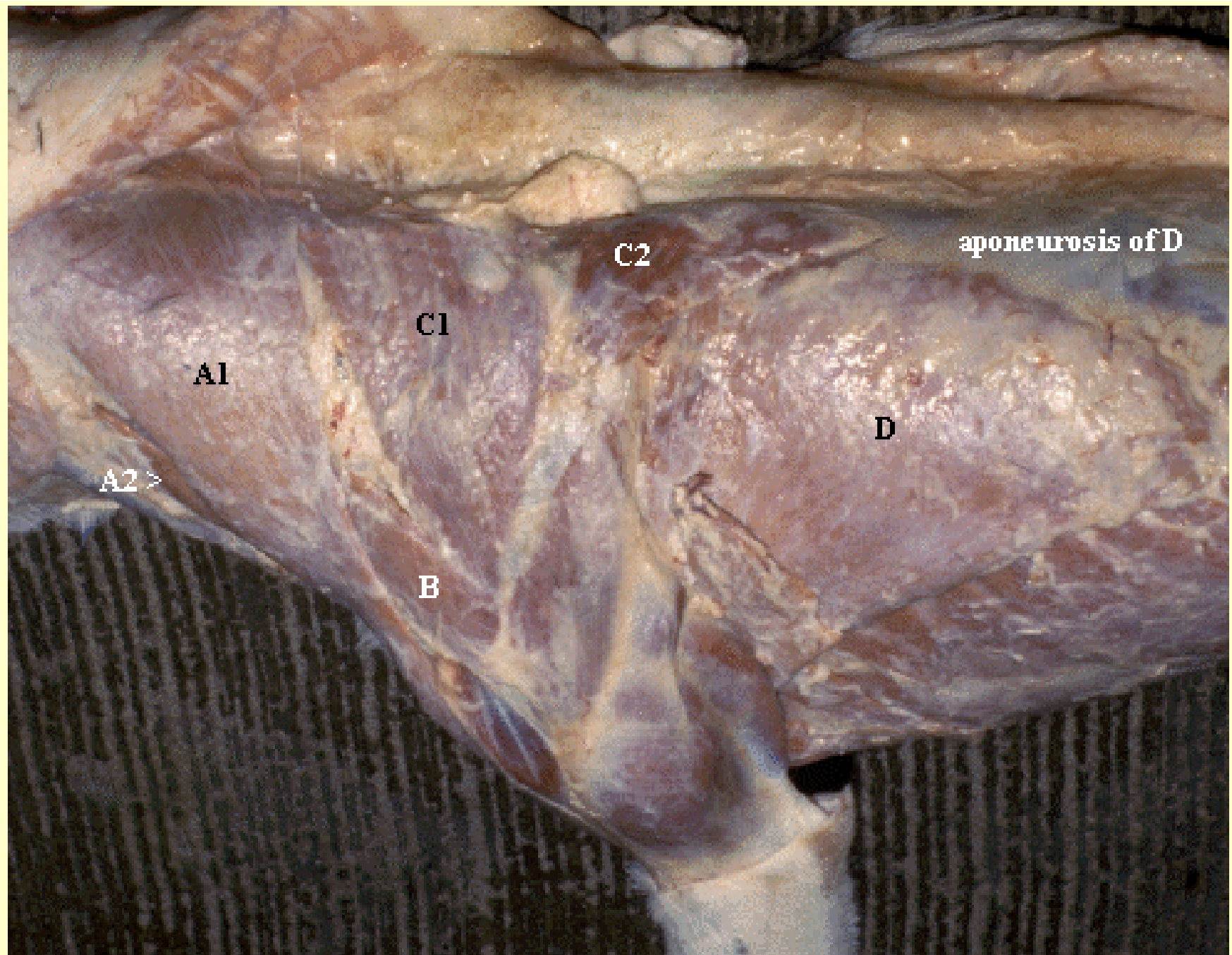
- **M. brachiocephalicus - Intersectio clavicularis**
M. cleidobrachialis (pars clavicularis m. deltoidei)
M. cleidocephalicus
Eq. m. cleidomasteideus
Rum. m. cleidooccipitalis
m. cleidomasteideus
Car. m. cleidocervicalis
m. cleidomastoideus



Baş ve boyun diğer kaslar tarafından tespit edildiğinde, omuzun yukarı kalkmasını, ileriye doğru çekilmesini sağlar. Omuzun temel gerici kasıdır.



M.E.GÜLTİKEN



M.E.GÜLTİKEN

- **M. sternocephalicus**

Eq. m. sternomandibularis

Rum. m. sternomastoideus

 m. sternomandibularis (ovis'de yok)

Car. m. sternomastoideus

 m. sternooccipitalis

 Baş ve boyunu bükerekler

- **M. omotransversarius**

 Ruminant'da altında lymphonodi cervicalis superficialis bulunur

- **M. latissimus dorsi**

 Omuz eklemini bükerek, ön bacağı geri çeker, m. brachiocephalicus'un antagonistidir.

- **Mm. pectoralis superficiales**

- **M. pectoralis descendens**

Manubrium sterni - crista tuberculi majoris

Ön bacak sabit ise thorax'ı öne ve dışa, değilse bacağı geriye çekmek

- **M. pectoralis transversus**

Eq., rum. ve sus'ta 1-6. cart.costales'den çıkar ve fascia antebrachii ve art. cubiti'nin medial'ine yapışır.

Car.'da 1-3. cart.costales'den çıkar, fascia antebrachii ve art. cubiti'nin medial'i ve crista tuberculi majoris'e yapışır.

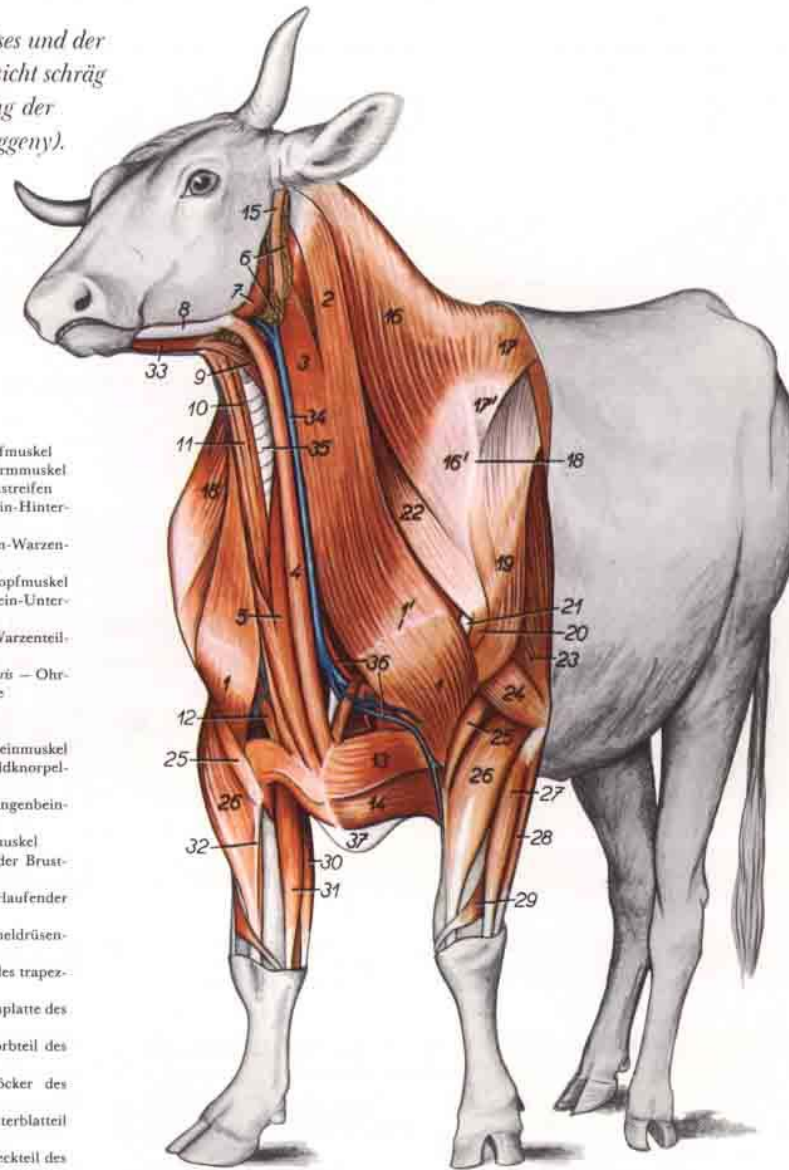
Ön bacak sabit ise thorax'ı bacağına, değilse bacağı thorax'a doğru çeker.



M.E.GÜLTİKEN

Rind. Muskulatur des Halses und der angrenzenden Partien, Ansicht schräg von vorne, nach Entfernung der Hautmuskeln (nach Tschaggeny).

Abbildung 40



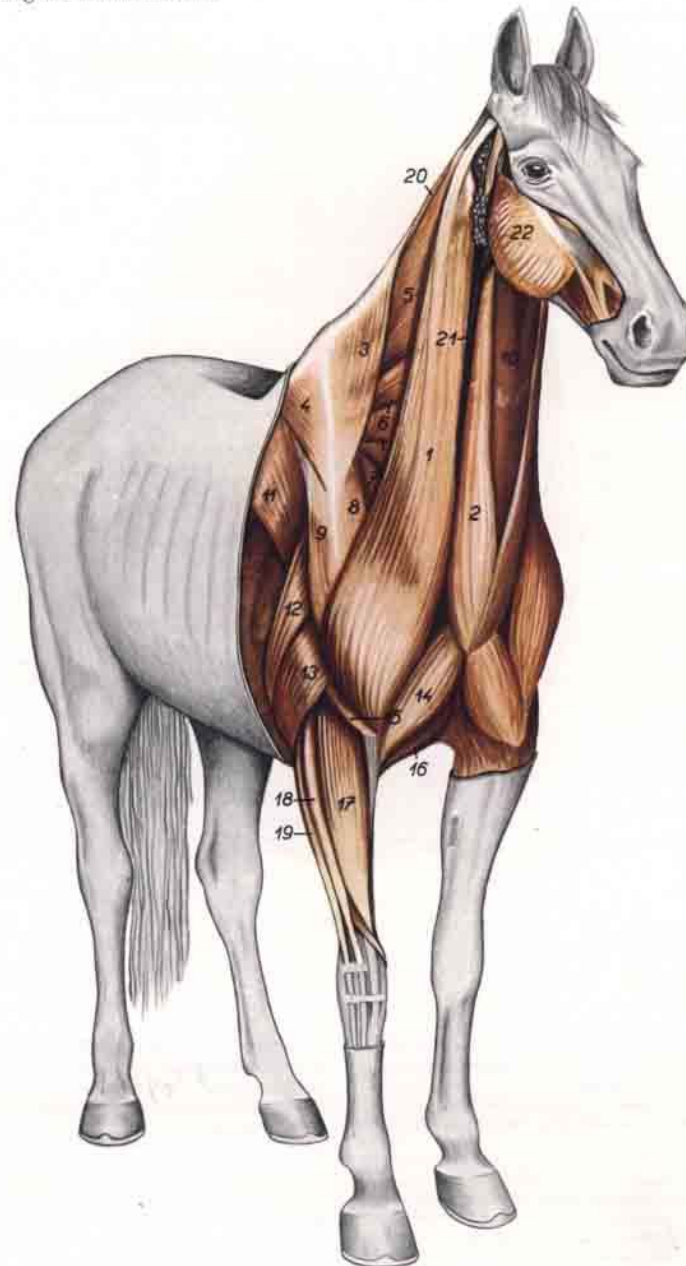
- 1., 2., 3. *M. brachiocephalicus* – Armkopfmuskel
1. *M. cleidobrachialis* – Schlüsselbein-Armmuskel
- 1' *Intersectio clavicularis* – Schlüsselbeinstreifen
2. *M. cleidooccipitalis* – Schlüsselbein-Hinterhauptbeinmuskel
3. *M. cleidomastoideus* – Schlüsselbein-Warzenteilmuskel
- 4., 5. *M. sternocephalicus* – Brustbein-Kopfmuskel
4. *M. sternomandibularis* – Brustbein-Unterkiefermuskel
5. *M. sternomastoideus* – Brustbein-Warzenteilmuskel
6. *Glandula parotis et Glandula mandibularis* – Ohrspeicheldrüse und Unterkieferdrüse
7. *M. masseter* – äußerer Kaumuskel
8. *Mandibula* – Unterkiefer
9. *M. omohyoideus* – Schulter-Zungenbeinmuskel
10. *M. sternothyroideus* – Brustbein-Schildknorpel-muskel
11. *M. sternohyoideus* – Brustbein-Zungenbein-muskel
12. *M. subclavius* – Unterschlüsselbeinmuskel
13. *M. pectoralis descendens* – absteigender Brust-muskel
14. *M. pectoralis transversus* – querverlaufender Brustmuskel
15. *M. parotidoauricularis* – Ohrspeicheldrüsen-Ohrmuschelmuskel
16. *Pars cervicalis mi. trapezii* – Halsteil des trapez-förmigen Muskels
- 16', 17'. *Aponeurosis mi. trapezii* – Sehnenplatte des trapezförmigen Muskels
17. *Pars thoracica mi. trapezii* – Brustkorbteil des trapezförmigen Muskels
18. *Tuber spinae scapulae* – Grätenhöcker des Schulterblattes
19. *Pars scapularis mi. deltoidei* – Schulterblattteil des deltaförmigen Muskels
20. *Pars acromialis mi. deltoidei* – Gräteneckteil des deltaförmigen Muskels
21. *Tendo mi. infraspinati* – Sehne des Untergrätenmuskels
22. *M. omotransversarius* – Schulterquerfortsatz-muskel
23. *Caput longum mi. tricipitis brachii* – langer Kopf des dreiköpfigen Muskels
24. *Caput laterale mi. tricipitis brachii* – lateraler Kopf des dreiköpfigen Muskels
25. *M. brachialis* – Armmuskel
26. *M. extensor carpi radialis* – radialer Strecker des Vorderfußwurzelgelenkes

27. *M. extensor digitorum communis* – gemeinsamer Zehenstrecker
28. *M. extensor digiti quarti proprius (M. extensor digiti lateralis)* – besonderer Strecker der 4. Zehe (lateral Zehenstrecker)
29. *M. abductor digiti I longus* – langer Abzieher der 1. Zehe
30. *M. flexor carpi ulnaris* – ulnarer Beuger des Vorderfußwurzelgelenkes

31. *M. flexor carpi radialis* – radialer Beuger des Vorderfußwurzelgelenkes
32. *Lacertus fibrosus* – Faserstrang
33. *M. mylohyoideus* – Kehlgangmuskel
34. *V. jugularis externa* – äußere Drosselvene
35. *Trachea* – Luftröhre
36. *A. carotis communis, V. cephalica* – gemeinsame Kopfarterie, Kopfvene des Oberarmes
37. *Corpus adiposum* – Fettkörper

Pferd. Muskulatur des Halses und der angrenzenden Partien, Ansicht schräg von vorne, nach Entfernung der Hautmuskeln und der Faszien.

Abbildung 164



1. *M. brachiocephalicus* – Arm-Kopfmuskel
2. *M. sternomandibularis* – Brustbein-Unterkiefermuskel
3. *Parti cervicalis* *mi. trapezii* – Halsteil des trapezförmigen Muskels
4. *Parti thoracica* *mi. trapezii* – Brustkorbteil des trapezförmigen Muskels
5. *M. splentus* – Riemenmuskel
6. *M. serratus ventralis cervicis* – Halsportion des ventralen gesägten Muskels
7. *M. subclavius* (*M. pectoralis clavicapularis*, *Parti prescapularis* *mi. pectoralis*) – Unterschlüsselbeinmuskel (Schlüsselbein-Schulterblattteil des Brustmuskels, vor dem Schulterblatt liegender Teil des tiefen Brustmuskels)
8. *M. supraspinatus* – Übergrätenmuskel
9. *M. deltoideus* – deltaförmiger Muskel
10. *M. sternohyoideus* *et M. sternothyroideus* – Brustbein-Zungenbeinmuskel und Brustbein-Schildknorpelmuskel
11. *M. latissimus dorsi* – breiter Rückenmuskel
12. *Caput longum* *mi. tricipitis brachii* – langer Kopf des dreiköpfigen Armmuskels
13. *Caput laterale* *mi. tricipitis brachii* – lateraler Kopf des dreiköpfigen Armmuskels
14. *M. pectoralis descendens* – absteigender Brustmuskel
15. *M. brachialis* – Armmuskel
16. *M. pectoralis transversus* – querverlaufender Brustmuskel
17. *M. extensor carpi radialis* – radialer Strecker des Vorderfußwurzelgelenkes
18. *M. extensor digitalis communis* – gemeinsamer Zehenstrecker
19. *M. extensor digitalis lateralis* – lateraler Zehenstrecker
20. *M. rhomboideus cervicis* – Halsportion des raufenförmigen Muskels
21. *V. jugularis* – Drosselvene
22. *M. masseter* – äußerer Kaumuskel

- b - Derin kat

- M. pectoralis profundus (M. pectoralis ascendens)

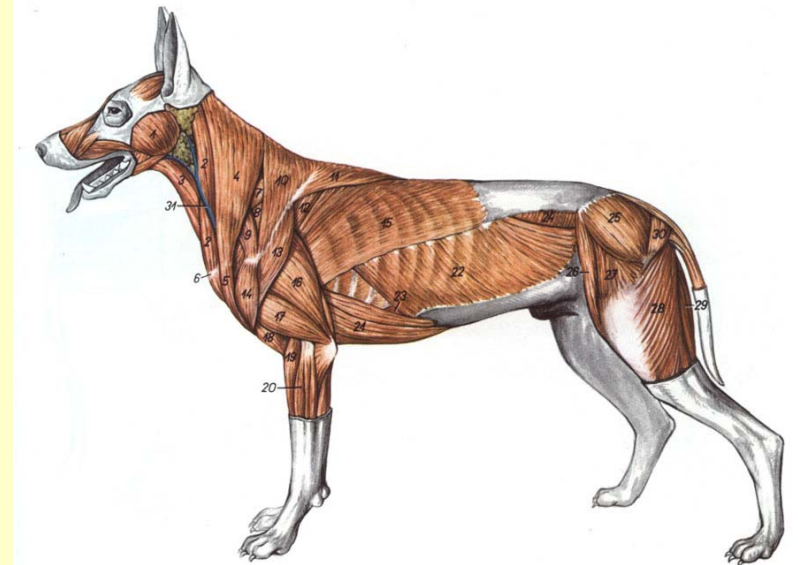
Vücutun ağırlığını taşır. Bacağı geriye doğru çeker(m. latissimus dorsi ile synergist çalışır) omuz ekleminin içeri çekicisi, gericisi ve tespit edicisidir. Bacak sabit kaldığında vücudu öne çeker.

- M. subclavius (M. pectoralis cleidoscapularis)

Carnivor'da bulunmaz.

Ruminat'larda belli belirsizdir.

Bacağı gövdeye bağlar.



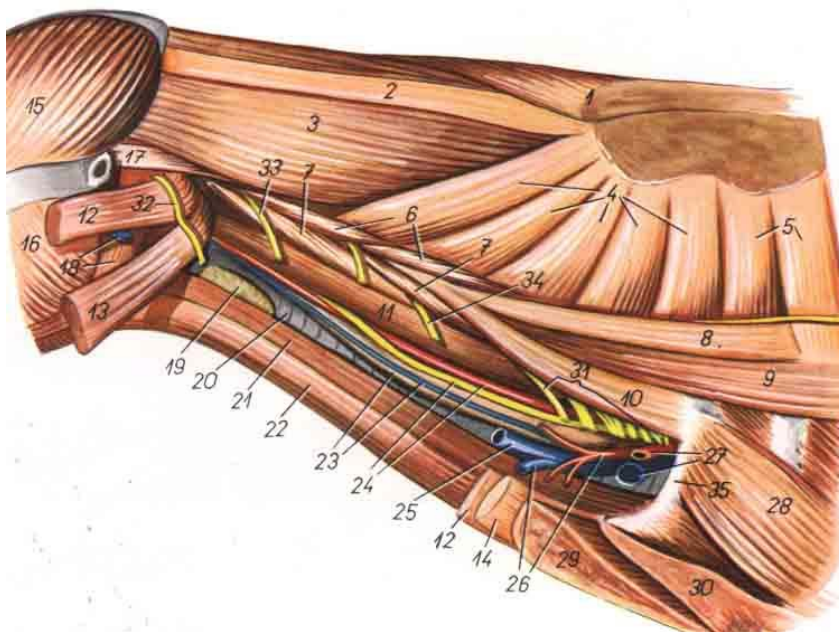
- M. rhomboideus thoracis

- M. rhomboideus cervicis

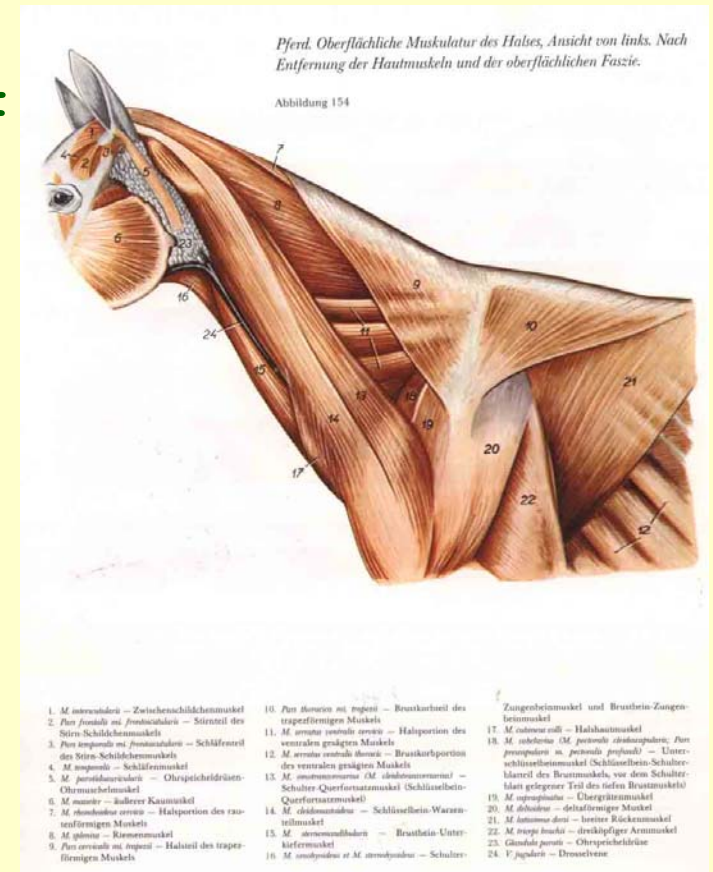
Omuzu tespit eder, scapula'yı öne ve yukarı çekerek omuz eklemine gerer

- M. rhomboideus capitis

Carnivor ve sus'ta bulunan zayıf bir kastır.



M.E.GÜLTİKEN

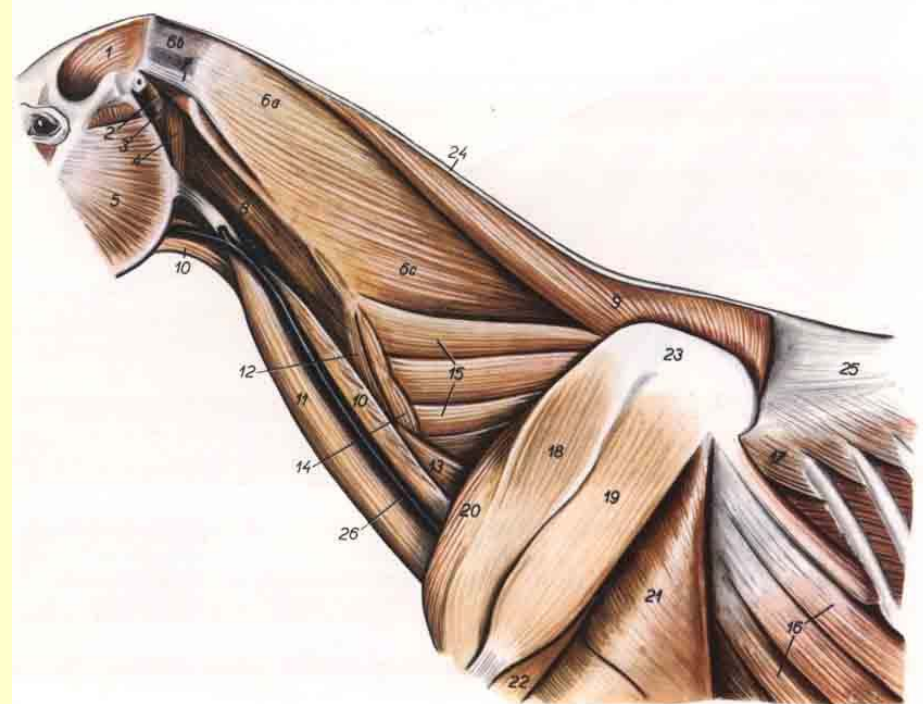


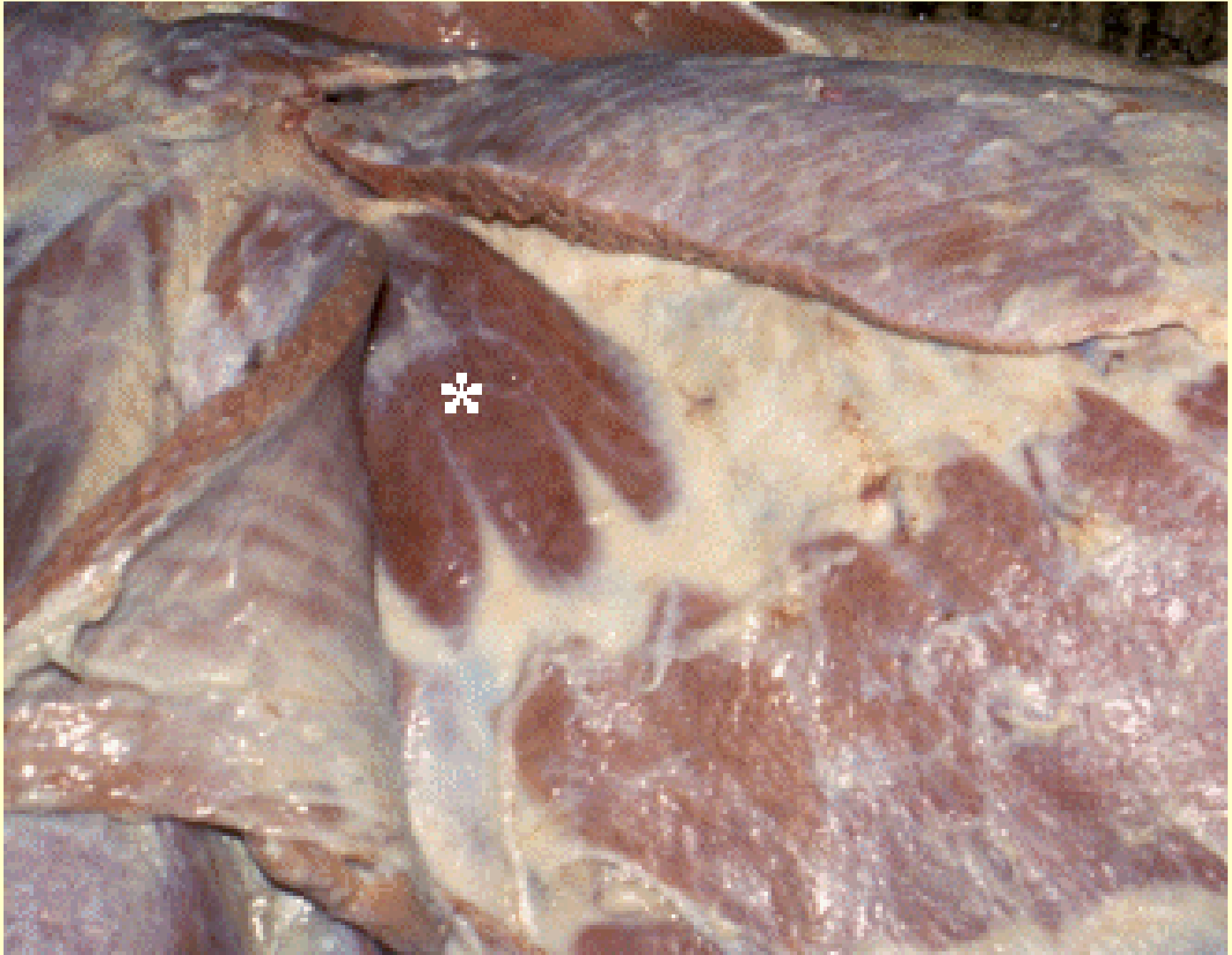
- **M. serratus ventralis**

- M. serratus ventralis cervicis**

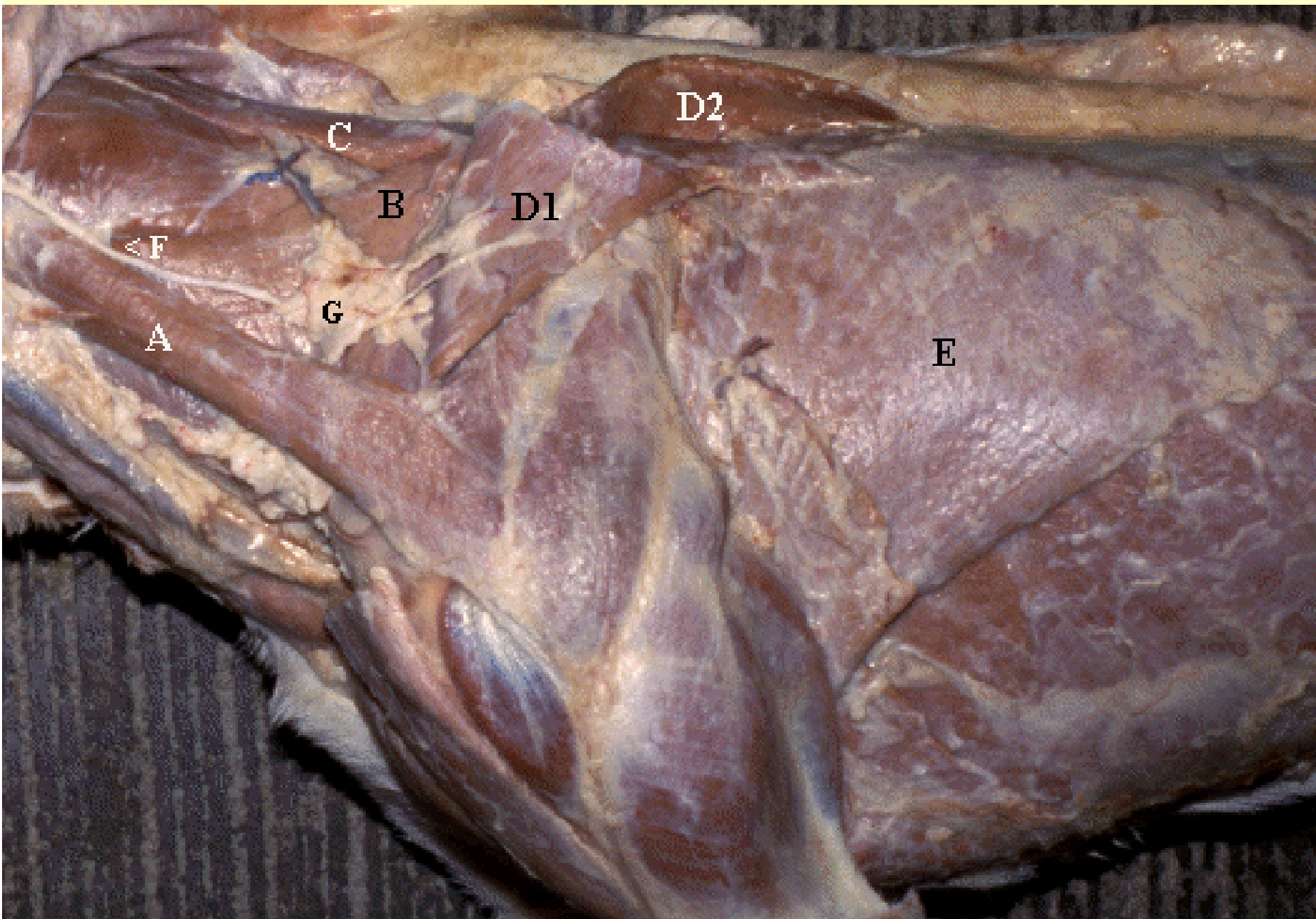
- M. serratus ventralis thoracis**

Thorax'ı scapula'ya bağlar, Sağ ve sol tarafın kası bir arada çalıştığında göğsü yukarı kaldırır. İnsprasyona yardımcı olur.





M.E.GÜLTİKEN



M.E.GÜLTİKEN

B – Ön bacak kasları

1- Omuz eklemi kasları

a- Lateral omuz kasları

- **M. deltoideus**

Spina scapula ve scapula'nın arka kenarının üst tarafı ile humerus'un tuberositas deltoidea'sı arasında uzanır.

Art. humeri'nin bükücüsüdür

- **M. supraspinatus**

Fossa supraspinata'yı doldurur ve tuberculum majus ve minus'a tutunur.

Art. humeri'yi gerer ve tespit eder

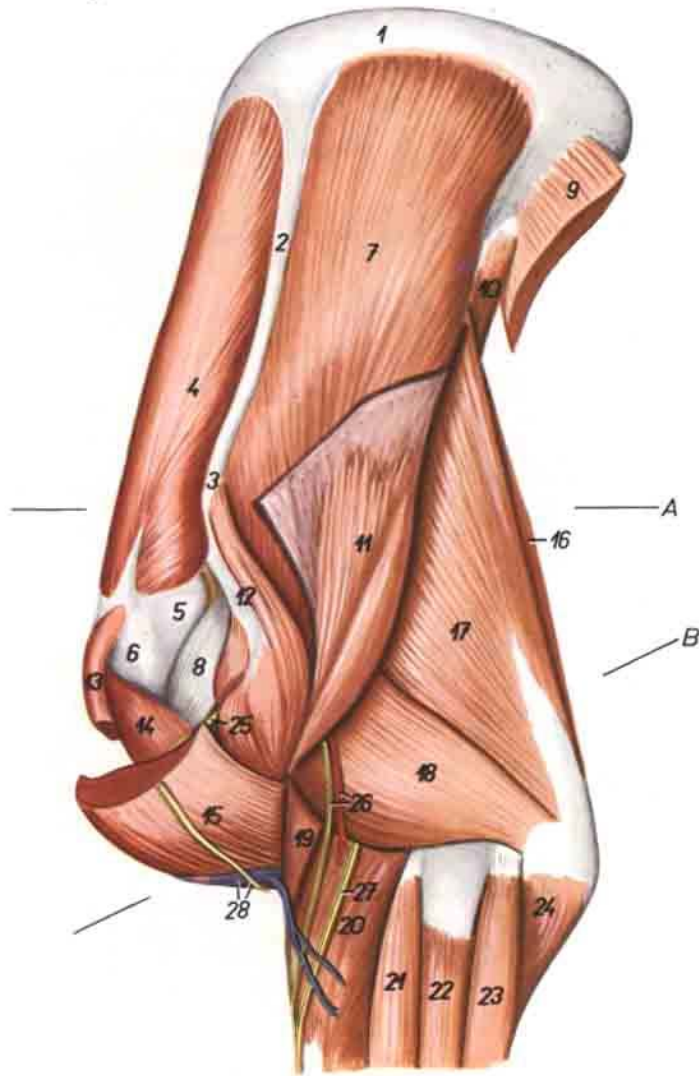
- **M. infraspinatus**

Fossa infraspinata ile humerus'un fascies m. infraspinati arasındadır

Omuz ekleminin fleksoru ve abduktörüdür

Rind. Präparation der Schulter und des Oberarmes, Ansicht von later der Hautmuskeln und der Schultergürtelmuskeln.

Abbildung 7

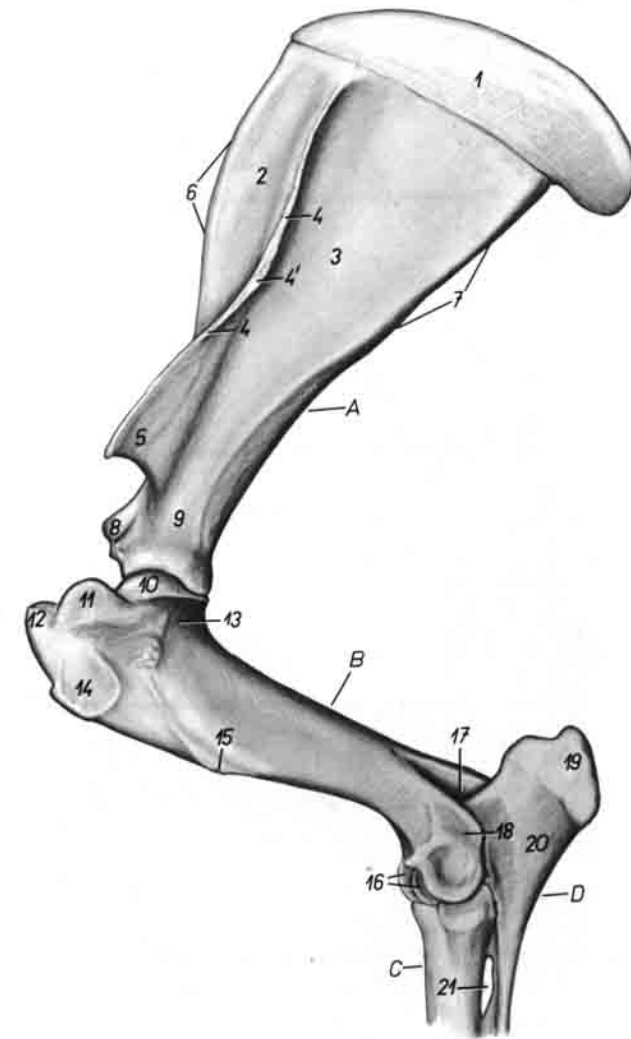


1. *Cartilago scapulae* – Schulterblattknorpel
2. *Spina scapulae* – Schulterblattgräte
3. *Acromion* – Gräteneck
4. *M. supraspinatus* – Übergrätenmuskel
5. *Pars caudalis tuberculi majoris* – kaudaler Teil des großen Oberarmbeinhöckers
6. *Pars cranialis tuberculi majoris* – kranialer Teil des großen Oberarmbeinhöckers

7. *M. infraspinatus* – Untergrätenmuskel
8. *Tendo m. infraspinati* – Sehne des Untergrätenmuskels
9. *M. latissimus dorsi (Partio scapularis)* – breiter Rückenmuskel (Schulterblattportion)
10. *M. teres major* – großer Rundmuskel
11. *Pars scapularis m. deltoidei* – Schulterblatt des deltäoformigen Muskels

Rind. Skelett des proximalen Abschnitts der Schultergliedmaße, Ansicht von lateral.

Abbildung 4



1. *Cartilago scapulae* – Schulterblattknorpel
2. *Fossa supraspinata* – Übergrätengrube
3. *Fossa infraspinata* – Untergrätengrube
4. *Spina scapulae* – Schulterblattgräte
- 4'. *Tuber spinosae scapulae* – Grätenbeule
5. *Acromion* – Gräteneck
6. *Margo cranialis* – kranialer Rand
7. *Margo caudalis* – kaudaler Rand
8. *Tuberculum supraglenoidale* – Schulterblattbeule
9. *Collum scapulae* – Schulterblattthals
10. *Caput humeri* – Oberarmbeinkopf
11. *Pars caudalis tuberculi majoris* – kaudaler Teil des großen Oberarmbeinhöckers
12. *Pars cranialis tuberculi majoris* – kranialer Teil des großen Oberarmbeinhöckers

13. *Collum humeri* – Oberarmbeinhals
14. *Facies m. infraspinati* – Ansatzfläche des Untergrätenmuskels
15. *Tuberositas deltoidea* – Armbeinhöcker
16. *Trochlea humeri* – Gelenkrolle des Oberarmbeines
17. *Fossa olecrani* – Ellbogengrube
18. *Epicondylus lateralis* – Streckknorren
19. *Tuber olecrani* – Ellbogenhöcker

20. *Olecranon* – Ellbogen
21. *Spacium interosseum antebrachii proximale* – proximaler Zwischenknochenraum des Unterarmes

- A. *Scapula* – Schulterblatt
 B. *Humerus* – Oberarmbein
 C. *Radius* – Speiche
 D. *Ulna* – Elle

- b- Medial omuz kasları

- M. teres major

Scapula'nın arka üst köşesinden çıkarak humerus'un tuberositas teres major'unda sonlanır.

Omuz eklemini büker ve bacağın içe doğru çekilmesine yardımcı olur.

- M. teres minor

Scapula'nın arka alt yarımından, carnivor'da tuberositas supraglanoidale'den çıkar ve tuberositas teres minor'a yapışır.

Omuz eklemini büker ve bacağın içe doğru çekilmesine yardımcı olur.

- M. subscapularis

Fossa subscapularis ile tuberculum minus humeri arasındadır.

Humerus'un içeriye doğru çekilmesini sağlar, omuz eklemini gerer.

- M. coracobrachialis

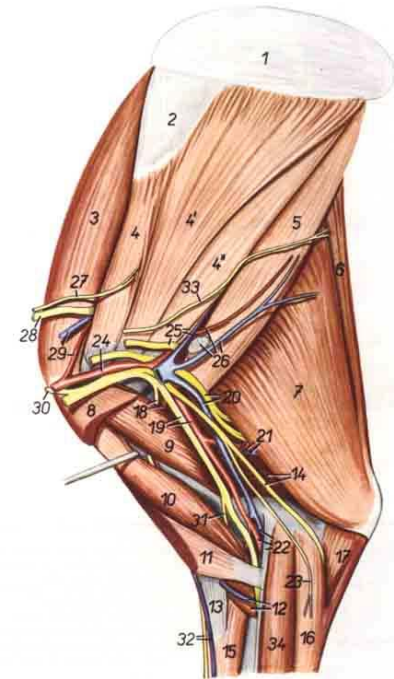
Scapula'nın alt ucu ile humerus'un diaphysis'inin medial'i arasında uzanır.

Omuz eklemini içeri ve ileri doğru çeker.

M.E.GÜLTİKEN

Schaf. Präparation der Schulter und des Oberarmes, Ansicht von medial. 2. Schicht.

Abbildung 70



1. Cartilago scapulae – Schulterblattknorpel
2. Facies serrata scapulae – Ansatzfläche des ventralen gesägten Muskels am Schulterblatt
3. M. supraspinatus – Übergängenmuskel
- 4, 4'. M. subscapularis – Unterschulterblattmuskel
5. M. teres major – großer Rundmuskel
6. M. brevis faciae antebrachii – Spanner der Unterarmfaszie
7. Caput longum m. tricipitis brachii – langer Kopf des dreiköpfigen Armmuskels
8. M. pectoralis profundus (axillaris) – tiefer (aufsteigender) Brustmuskel
9. M. coracobrachialis – Rabenschwanz-Armmuskel
10. M. biceps brachii – zweiköpfiger Armmuskel
11. Crus radiale m. pectoralis descendens – radialer Schenkel des absteigenden Brustmuskels
12. V. profunda, M. brachialis – Kopfvene des Unterarmes, Armmuskel
13. Lacerta fibrosa – schinger Faserstrang
14. Caput mediale m. tricipitis brachii, N. ulnaris – medialer Kopf des dreiköpfigen Armmuskels, Ellenerv
15. M. extensor carpi radialis – radialer Strecker des Vorderfußwurzelgelenkes
16. M. flexor carpi ulnaris – ulnarer Beuger des Vorderfußwurzelgelenkes
17. Caput ulnare m. flexoris digitorum profundus – Ellenkopf des tiefen Zehenbeugers
18. Ramus muscularis proximalis n. musculocutanei, A. circumflexa humeri cranialis – proximaler Muskelast des Muskel-Hautnerven, kraniale Oberarmkranzarterie
19. A. brachialis, N. medianus et N. musculocutaneus – Armarterie, Mittelnerv und Muskel-Hautnerv
20. V. brachialis, N. radialis – Armvene, Speichen-

21. A. et V. profunda brachii – tiefe Armarterie und -vene
22. A. et V. mediae, M. pronator teres – Mittelarterie und -vene, runder Einwärtsdreher
23. N. cutaneus antebrachii caudalis – kaudaler Unterarmhautnerv
24. A. axillaris – Achselarterie
25. N. axillaris, A. et V. subscapularis – Achselnerv, Unterschulterblattarterie und -vene
26. A. et V. thoracoaxillaris, Lx. axillaris – Brustkorb-Rückenarterie und -vene, Achsellymphknoten
27. N. subscapularis – Unterschulterblattnerv

28. N. suprascapularis – Oberschulterblattnerv
29. Ramus suprascapularis, V. suprascapularis – Oberschulterblattast, Oberschulterblattvene
30. N. musculocutaneus – Muskel-Hautnerv
31. Ramus muscularis distalis n. musculocutanei – distaler Muskelast des Muskel-Hautnerven
32. V. profunda axillaris, N. cutaneus antebrachii cranialis – zusätzliche Kopfvene des Unterarmes, kranialer Unterarmhautnerv
33. N. thoracoaxillaris – Brustkorb-Rückenerv
34. M. flexor carpi radialis – radialer Beuger des Vorderfußwurzelgelenkes

2- Dirsek eklemi kasları

- **M. brachialis**

Collum humeri'nin caudal'i ile tuberositas radii ve ulna arasında
Art. cubiti'nin fleksorudur

- **M. biceps brachii**

Lacertus fibrosus (eq. m. ext. carpi radialis)

Tuberositas supraglanoidale ile tuberositas radii ile ulna arasında bulunur.

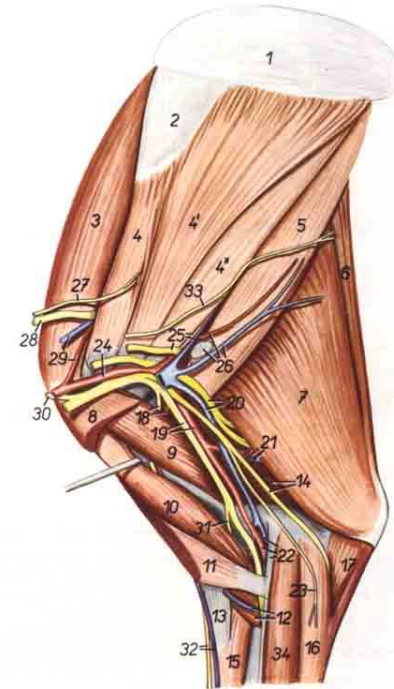
Art. humeri'yi sabit tutar, kuvvetlendirir, kısmen ekstensorudur.

Art cubiti'nin fleksoru olarak çalışır ayrıca supination hareketini sağlar.

- **M. triceps brachii**
caput longum - caput mediale -
caput laterale
Linea anconeae (margo tricipitalis)
Dirsek eklemini gerer, caput longum
çalıştığında omuz eklemini bükür
- **M. tensor fascia antebrachii**
Scapula'nın caudal kenarından fascia
antebrachii'ye uzanır.
Fascia antebrachii ve dirsek
eklemini gerer.

Schaf. Präparation der Schulter und des Oberarmes, Ansicht von medial. 2. Schicht.

Abbildung 70

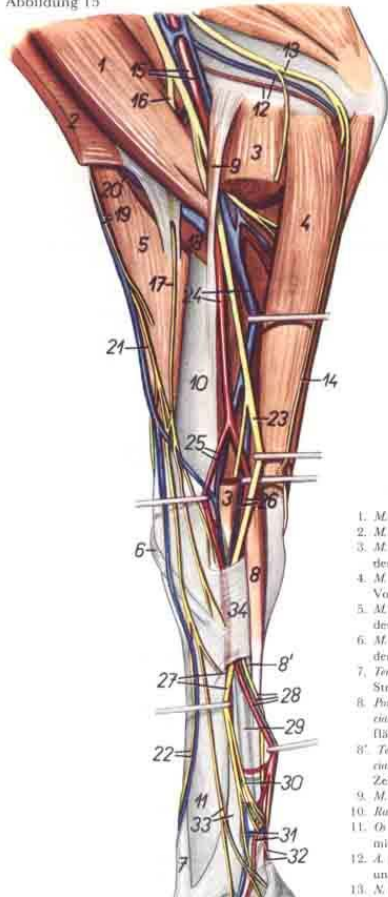


1. *Cartilago scapulae* – Schulterblattknorpel
2. *Facies serrata scapulae* – Ansatzfläche des ventralen gesägten Muskels am Schulterblatt
3. *M. supraspinatus* – Übergrätenmuskel
- 4, 4', 4'' *M. subscapularis* – Unterschulterblattmuskel
5. *M. teres major* – großer Rundmuskel
6. *M. tensor fasciae antebrachii* – Spanner der Unterarmfascie
7. *Caput longum m. tricipitis brachii* – langer Kopf des dreiköpfigen Armmuskels
8. *M. pectoralis profunda (ascendens)* – tiefer (aufsteigender) Brustmuskel
9. *M. ramoscolombialis* – Rabenschwabel-Armmuskel
10. *M. biceps brachii* – zweiköpfiger Armmuskel
11. *Crus radiale m. pectoralis descendens* – radialer Schenkel des absteigenden Brustmuskels
12. *V. cephalica, M. brachialis* – Kopfvene des Unterarmes, Armmuskel
13. *Loosertia fibrosa* – schnurger Faserstrang
14. *Caput mediale m. tricipitis brachii, N. ulnaris* – medialer Kopf des dreiköpfigen Armmuskels, Ellenerv
15. *M. extensor carpi radialis* – radialer Strecker des Vorderfußwurzelgelenkes
16. *M. flexor carpi ulnaris* – ulnarer Beuger des Vorderfußwurzelgelenkes
17. *Caput ulnare m. flexoris digitorum profundus* – Ellenkopf des tiefen Zehenbeugers
18. *Banua muscularis proximalis et muscularis, A. circumflexa humeri cranialis* – proximale Muskelast des Muskel-Hautnerven, kraniale Oberarmkranzarterie
19. *A. brachialis, N. medianus et N. musculocutaneus* – Armarterie, Mittelnerv und Muskel-Hautnerv
20. *V. brachialis, N. radialis* – Armvene, Speichenerv
21. *A. et V. profunda brachii* – tiefe Armarterie und -vene
22. *A. et V. mediana, M. pronator teres* – Mittelarterie und -vene, runder Einwärtsdreher
23. *N. cutaneus antebrachii caudalis* – kaudaler Unterarmhautnerv
24. *A. axillaris* – Achselarterie
25. *N. axillaris, A. et V. subscapularis* – Achselnerv, Unterschulterblattarterie und -vene
26. *A. et V. thoracoaxillaris, Ln. axillaris* – Brustkorb-Rückenarterie und -vene, Achsellymphknoten
27. *N. subscapularis* – Unterschulterblattnerv
28. *N. suprascapularis* – Oberschulterblattnerv
29. *Banua suprascapularis, V. suprascapularis* – Oberschulterblattast, Oberschulterblattvene
30. *N. musculocutaneus* – Muskel-Hautnerv
31. *Banua muscularis distalis et musculocutanei* – distaler Muskelast des Muskel-Hautnerven
32. *V. cephalica accessoria, N. cutaneus antebrachii cranialis* – zusätzliche Kopfvene des Unterarmes, kranialer Unterarmhautnerv
33. *N. thoracoaxillaris* – Brustkorb-Rückennerv
34. *M. flexor carpi radialis* – radialer Beuger des Vorderfußwurzelgelenkes

3- Ön ayak bilek eklemleri kasları

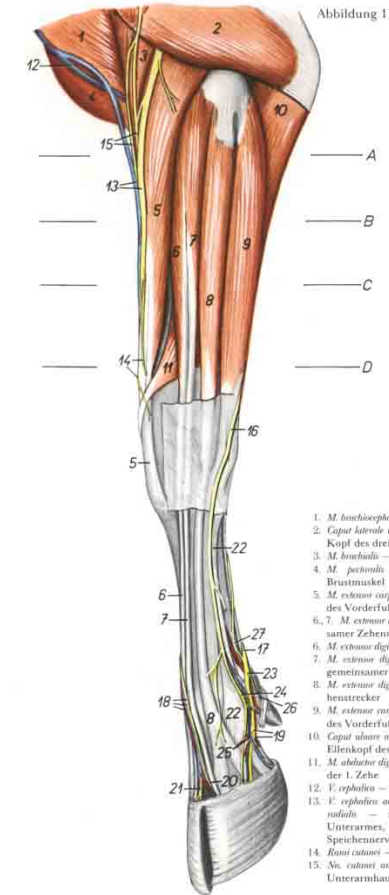
- **M. extensor carpi radialis**
- **M. extensor carpi ulnaris**

Abbildung 15



1. *M. biceps brachii* – zweiköpfiger Armmuskel
2. *M. brachiocephalicus* – Arm-Kopfmuskel
3. *M. flexor carpi radialis* – radialer Beuger des Vorderfußwurzelgelenkes
4. *M. flexor carpi ulnaris* – ulnärer Beuger des Vorderfußwurzelgelenkes
5. *M. extensor carpi radialis* – radialer Strecker des Vorderfußwurzelgelenkes
6. *M. abductor digiti I longus* – langer Abzieher der 1. Zehe
7. *Tendo m. extensor digiti III* – Sehne des Streckers der 3. Zehe
8. *Portio superficialis m. flexoris digitorum superficialis* – oberflächliche Portion des oberflächlichen Zehenbeugers
- 8'. *Tendo profundus m. flexoris digitorum superficialis* – tiefe Sehne des oberflächlichen Zehenbeugers
9. *M. pronator teres* – runder Einwärtsdrehler
10. Radius – Speiche
11. *Os metacarpale III et IV* – 3. und 4. Vordermittelfußknochen
12. *A. et V. collateralis ulnaris* – Seitenarterie und -vene der Elle
13. *N. ulnaris* – Ellenerv
20. *V. cephalica* – Kopfvene des Oberarmes
21. *Ramus superficialis n. radialis* – oberflächlicher Ast des Speichennerven
22. *V. digitalis dorsalis communis III, N. digitalis dorsalis communis III* – 3. dorsale gemeinsame Zehennervenarterie und -vene
23. *N. medianus* – Mittelernerv
24. *A. et V. mediana* – Mittelarterie und -vene
25. *A. et V. radialis* – Speichenarterie und -vene
26. *A. et V. mediana* – Mittelarterie und -vene
27. *N. palmaris medialis, A. radialis* – medialer Palmarnerv; Speichenarterie
28. *N. palmaris lateralis, A. et V. mediana* – lateraler Palmarnerv, Mittelarterie und -vene
29. *M. flexor digitorum profundus (Tendo)* – tiefer Zehenstrecker (Sehne)
30. *N. digitalis palmaris proprius III lateralis* – 3. lateraler besonderer Palmarnerv
31. *N. digitalis palmaris proprius III medialis, A. digitalis palmaris communis II* – 3. medialer besonderer Palmarnerv, 2. gemeinsame palmarare Zehennervenarterie
32. *N. digitalis palmaris proprius II, A. digitalis pal-*

Rind. Präparation des Unterarmes und des distalen Abschnitts der Schultergliedmaße, Ansicht von lateral. 1. Schicht, nach Entfernung der oberflächlichen Faszie der Gliedmaße.



1. *M. brachiocephalicus* – Arm-Kopfmuskel
2. *Caput laterale m. tricipitis brachii* – laterales Kopf des dreiköpfigen Armmuskels
3. *M. brachialis* – Armmuskel
4. *M. pectoralis descendens* – absteigender Brustmuskel
5. *M. extensor carpi radialis* – radialer Strecker des Vorderfußwurzelgelenkes
- 6, 7. *M. extensor digitorum communis* – gemeinsamer Zehenstrecker
6. *M. extensor digiti III* – Strecker der 3. Zehe
7. *M. extensor digitorum communis (proprius)* – gemeinsamer (besonderer) Zehenstrecker
8. *M. extensor digiti lateralis* – lateraler Zehenstrecker
9. *M. extensor carpi ulnaris* – ulnärer Strecker des Vorderfußwurzelgelenkes
10. *Caput ulnare m. flexoris digitorum profundus* – Ellenkopfbesondere Zehenbeugers
11. *M. abductor digiti I longus* – langer Abzieher der 1. Zehe
12. *V. cephalica* – Kopfvene des Oberarmes
13. *V. cephalica accessoria, Ramus superficialis n. radialis* – zusätzliche Kopfvene des Unterarmes, oberflächlicher Ast des Speichennerven
14. *Rami cutanei* – Hautäste
15. *N. cutanei antebraehii craniales* – kraniale Unterarmhautnerven
16. *Ramus dorsalis n. ulnaris* – dorsaler Ast des Ellenervens
17. *N. digitalis palmaris communis IV* – 4. palmarer gemeinsamer Zehennerv
18. *N. digitalis dorsalis communis III, A. et V. digitalis dorsalis communis III* – 3. dorsale gemeinsame Zehennervenarterie und -vene
19. *N. digitalis palmaris proprius IV lateralis, A. digitalis palmaris proprius IV lateralis* – 4. lateraler palmarer besonderer Zehennerv, 4. laterale palmarare besondere Zehennervenarterie
20. *N. digitalis dorsalis proprius IV medialis* – 4. medialer dorsaler besonderer Zehennerv
21. *N. digitalis dorsalis proprius III lateralis* – 3. lateraler dorsaler besonderer Zehennerv
22. *M. interossea* – Zwischenknochenmuskel
23. *N. digitalis palmaris communis IV* – 4. palmarer gemeinsamer Zehennerv
24. *N. digitalis dorsalis communis IV* – 4. dorsaler gemeinsamer Zehennerv
25. *V. digitalis palmaris proprius IV lateralis* – 4. laterale palmarare besondere Zehennervenarterie
26. *N. digitalis palmaris proprius V* – 5. palmarer besonderer Zehennerv
27. *Ramus superficialis n. palmaris ulnaris* – oberflächlicher Ast des palmararen Astes des Ellenervens

- **M. flexor carpi radialis**
- **M. flexor carpi ulnaris**

4- Ön ayak parmak kasları

a- Parmakları geren uzun kaslar

- M. extensor digitorum communis
- M. extensor digitorum lateralis

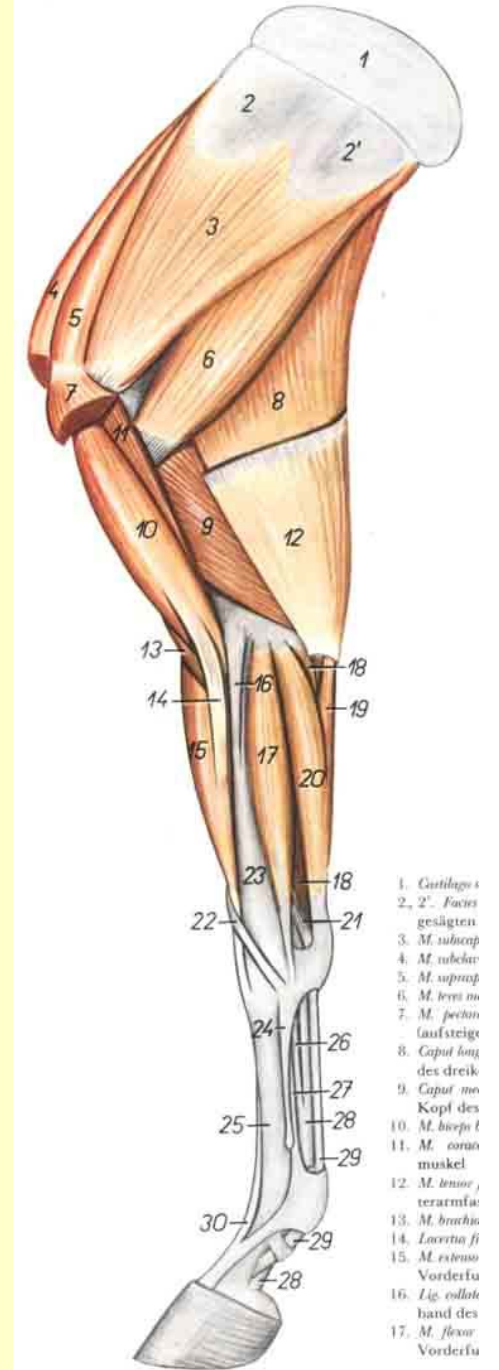
b- Parmakları büken uzun kaslar

- M. flexor digitorum superficialis
- M. flexor digitorum profundus

Caput humerale - caput radiale - caput ulnare

c- Parmakların müşterek kısa kasları

- Mm. interossei - m. interosseus medius

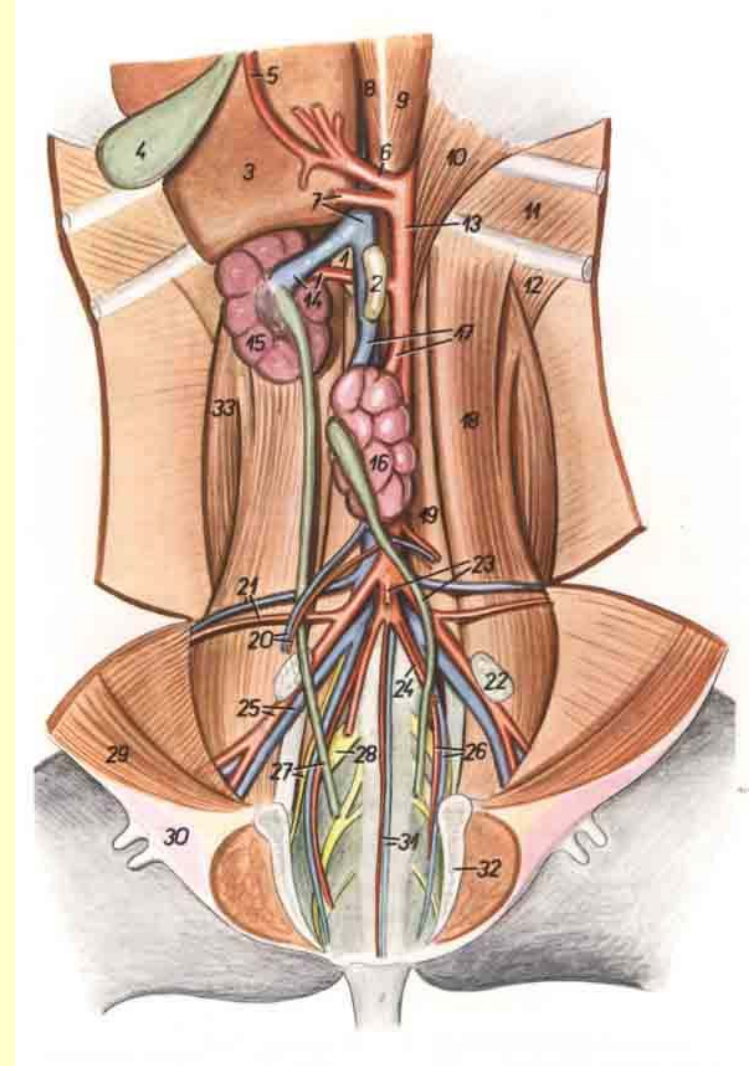


Musculi membri pelvini

1- Pelvis kasları

- M. psoas minor
- M. iliopsoas
Carnivor'da kaynaşmış diğer türlerde ayrı iki kastan ibarettir.
 - M. psoas major
 - M. iliacus
- M. quadratus lumborum

Pelvis'in dikleşmesini ve öne gelmesini sağlamak (çiftleşme, doğum, urinasyon ve defekasyon)





2- Arka bacak kasları

a- Dış kalça ve sağrı kasları

- M. gluteus superficialis

M. gluteobiceps (bos ve kısmen ovis'te)

Carnivor dışında tüm türlerde kalça eklemine büker ve bacağı öne ve dışa doğru çeker. Carnivor'da kalça eklemine gerer ve bacağı geriye çeker.

- M. gluteus medius

Art. coxae'yı gerer bacağı dışa ve geriye çeker

- M. gluteus profundus

Bacığın abduktörüdür

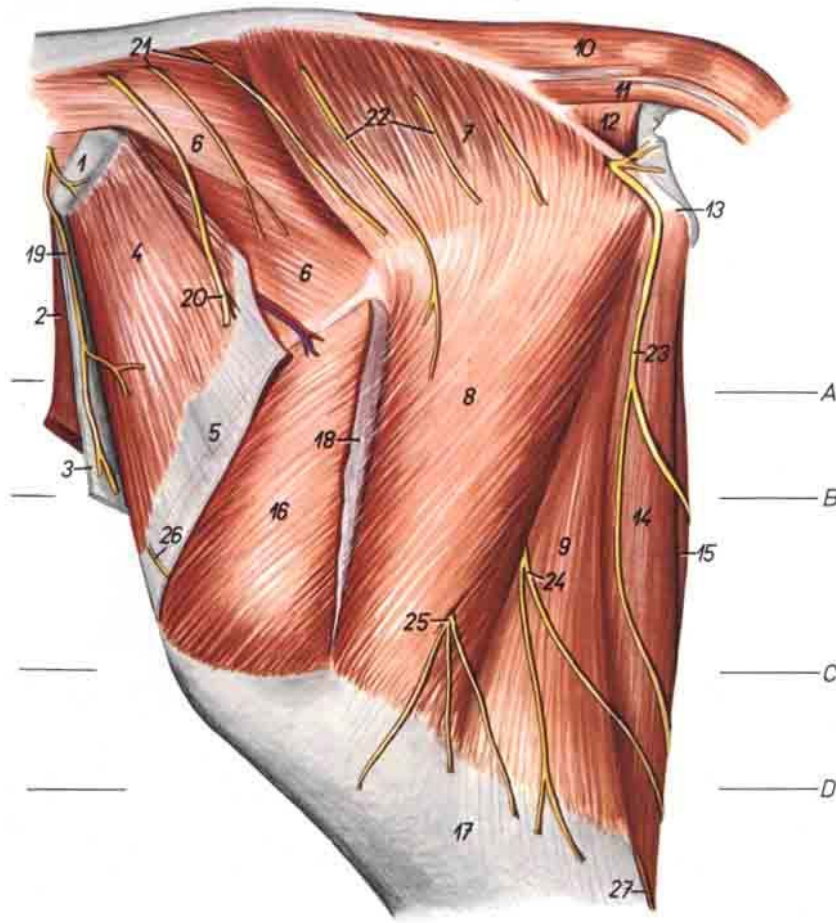
**** i.m. enjeksiyon**

- M. tensor fascia latae

Art. coxae'nın fleksoru, art genu'nun extensorudur. Tüm bacağı öne doğru çeker.

Rind. Präparation der Kruppe und des Oberschenkels, Ansicht von lateral. Oberflächliche Sch.

Abbildung 32



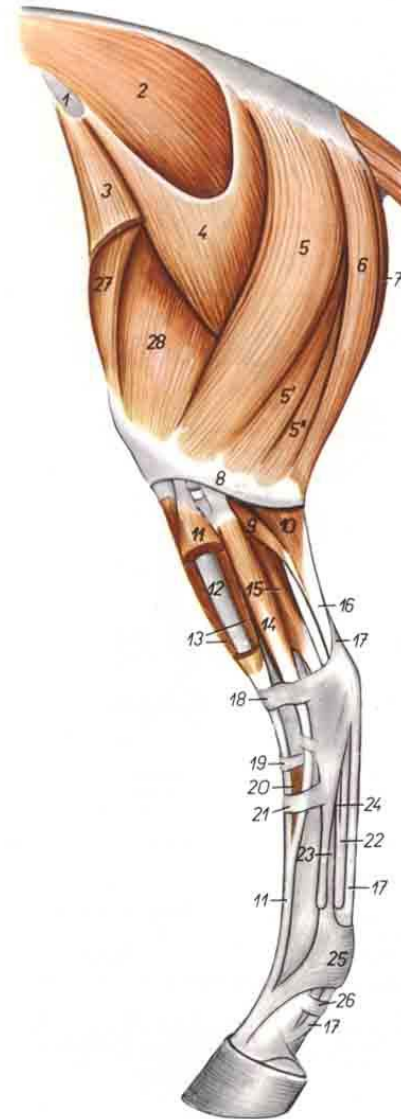
1. *Tuber coxae* – Hüftböcker
2. *M. obliquus internus abdominis* – innerer schiefer Bauchmuskel
3. *Aponeurosis m. obliqui externi abdominis* – Sehnenplatte des äußeren schiefen Bauchmuskels
4. *M. tensor fasciae latae* – Spanner der Schenkelfaszie
5. *Fascia lata femoris* – Schenkelfaszie
6. *M. gluteus medius* – mittlerer Kruppenmuskel
- 7., 8., 9. *M. gluteobiceps* – zweiköpfiger Kruppenmuskel
7. *M. gluteus superficialis* – oberflächlicher Kruppenmuskel
8. *Portio cranialis m. bicipitis femoris* – kraniale Portion des zweiköpfigen Oberschenkelmuskels

9. *Portio caudalis m. bicipitis femoris* – kaudale Portion des zweiköpfigen Oberschenkelmuskels
10. *M. sacrocaudalis dorsalis lateralis* – langer Heber des Schwanzes
11. *M. sacrocaudalis ventralis lateralis* – langer Niederzieher des Schwanzes
12. *M. coccygeus* – langer Seitwärtszieher des Schwanzes
13. *Tuber ischiadicum* – Sitzbeinhöcker
14. *M. semitendinosus* – halbschniger Muskel
15. *M. semimembranosus* – halbhäutiger Muskel
16. *M. vastus lateralis* – lateraler Oberschenkelmuskel
17. *Fascia cruris* – Unterschenkelfaszie

18. *Insertio fasciae latae* – ?
19. *Ramus n. ilioinguinalis* – Leistenerv
- 20., 21., 22. *Nn. clunium medii* – mittlere Hinterbackennerven
23. *Ramus cutaneus proximalis n. pudendi* – proximaler Hautast des Schammern
- 24., 25. *Rami cutanei femorales caudales (n. ischiadici)* – kaudale Oberschenkelhautäste (des Sitzbeinnerven)
26. *N. cutaneus femoris lateralis* – lateraler Oberschenkelhautnerv
27. *N. cutaneus surae caudalis* – kaudaler Wadenhautnerv

Pferd. Muskeln des Beckens und der Beckengliedmaßen, Ansicht von lateral.

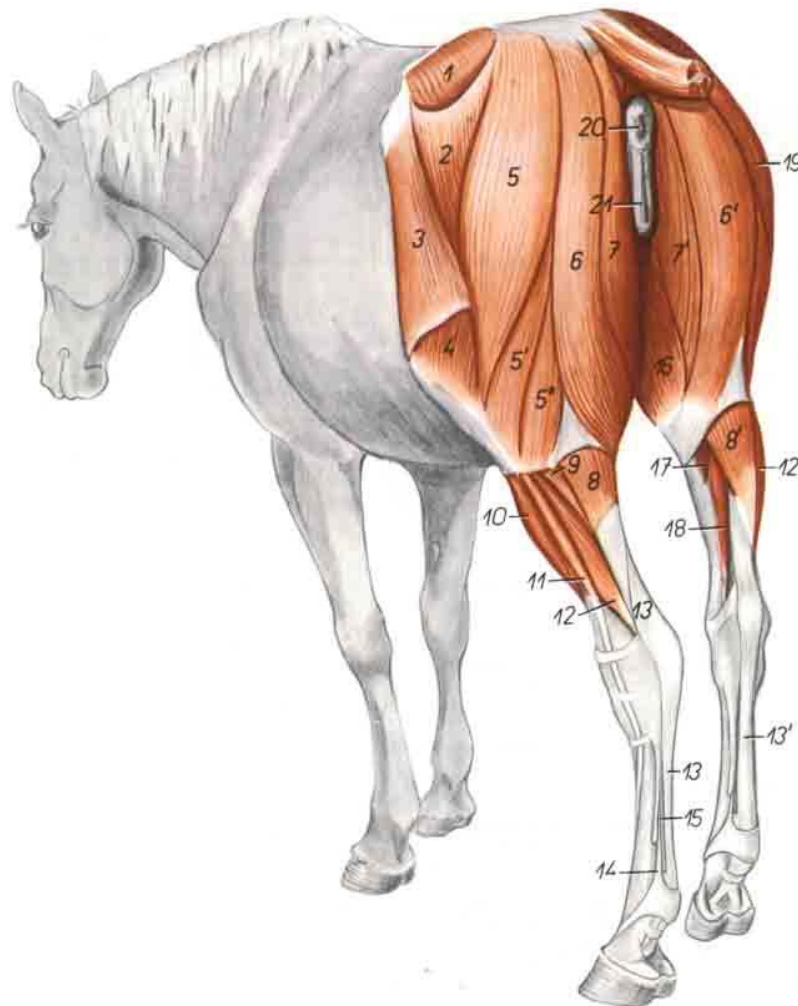
Abbildung 143



1. *Tuber coxae* – Hüftböcker
2. *M. gluteus medius* – mittlerer Kruppenmuskel
3. *M. tensor fasciae latae* – Spanner der Oberschenkelfaszie
4. *M. gluteus superficialis* – oberflächlicher Kruppenmuskel
- 5., 5', 5''. *M. biceps femoris* – zweiköpfiger Oberschenkelmuskel
6. *M. semitendinosus* – halbschniger Muskel
7. *M. semimembranosus* – halbhäutiger Muskel
8. *Fascia cruris* – Unterschenkelfaszie
9. *M. oleae* – Schollenmuskel
10. *Caput laterale m. gastrocnemii* – lateraler Kopf des Wadenmuskels
11. *M. extensor digitorum longus* – langer Zehenstrecker
12. *M. peroneus tertius* – 3. Wadenbeinmuskel
13. *M. tibialis cranialis* – kranialer Schienbeinmuskel
14. *M. extensor digitorum lateralis* – lateraler Zehenstrecker
15. *M. flexor digiti I longus* – langer Beuger der 1. Zehe
16. *Tendo m. tricipitis surae* – Sehne des dreiköpfigen Wadenmuskels

17. *Tendo m. flexoris digitorum superficialis* – Sehne des oberflächlichen Zehenbeugers
18. *Retinaculum extensorum proximale* – proximales Halteband der Strecker
19. *Retinaculum extensorum intermedium* – mittleres Halteband der Strecker
20. *M. extensor digitorum brevis* – kurzer Zehenstrecker
21. *Retinaculum extensorum distale* – distales Halteband der Strecker
22. *Tendo m. flexoris digitorum profundus* – Sehne des tiefen Zehenbeugers
23. *M. interosseus* – Zwischenknochenmuskel
24. *Lig. sacrotarsium m. flexoris digitorum profundus* – zusätzliches Band des tiefen Zehenbeugers
25. *Lig. metatarsale transversum superficiale* – oberflächliches querverlaufendes Hintermittelfußband
26. *Pars anularis vaginae fibrosae digiti* – Ringteil der faserigen Zehenscheide
27. *M. rectus femoris* – gerader Oberschenkelmuskel
28. *M. vastus lateralis* – lateraler Oberschenkelmuskel

Abbildung 146



1. *M. gluteus medius* – mittlerer Kruppenmuskel
 2. *M. gluteus superficialis* – oberflächlicher Kruppenmuskel
 3. *M. tensor fasciae latae* – Spanner der Oberschenkelfaszie
 4. *M. vastus lateralis* – lateraler Oberschenkelmuskel
 5., 5', 5'' *M. biceps femoris* – zweiköpfiger Oberschenkelmuskel
 6., 6' *M. semitendinosus* – halbsehniger Muskel

7.-7' *M. semimembranosus* – halbhäutiger Muskel
 8., 8' *M. gastrocnemius* – Wadenmuskel
 9. *M. soleus* – Schollenmuskel
 10. *M. extensor digitorum longus* – langer Zehenstrecker
 11. *M. extensor digitorum lateralis* – lateraler Zehenstrecker
 12., 12' *M. flexor digiti I longus* – langer Beuger der 1. Zehe
 13., 13' *Tendo m. flexoris digitorum superficialis* – Sehne des oberflächlichen Zehenbeugers

14. *M. interossea* – Zwischenknochenmuskel
 15. *Tendo m. flexoris digitorum profundus* – Sehne des tiefen Zehenbeugers
 16. *M. gracilis* – schlanker Schenkelmuskel
 17. *M. poplitea* – Kniekehlmuskel
 18. *M. flexor digitorum longus* – langer Zehenbeuger
 19. *M. biceps femoris (dexter)* – zweiköpfiger (rechter) Oberschenkelmuskel
 20. *Anus* – After
 21. *Labium preputiale (Vulvae)* – Schamlippe (Scham)

b- But arkası kasları

- *M. biceps femoris*
- *M. semitendinosus*
- *M. semimembranosus*

** i.m. enjeksiyon

c- Femur'un iç kasları

- **M. sartorius**

Kalça eklemi büker, bacağı öne ve içe çeker. Diz eklemi de gerer.

- **M. gracilis**

Bacığın adductor'u, diz eklemi fleksorudur.

- **M. pectineus**

M. gracilis ile birlikte canalis femoralis'in arka sınırını oluşturur.

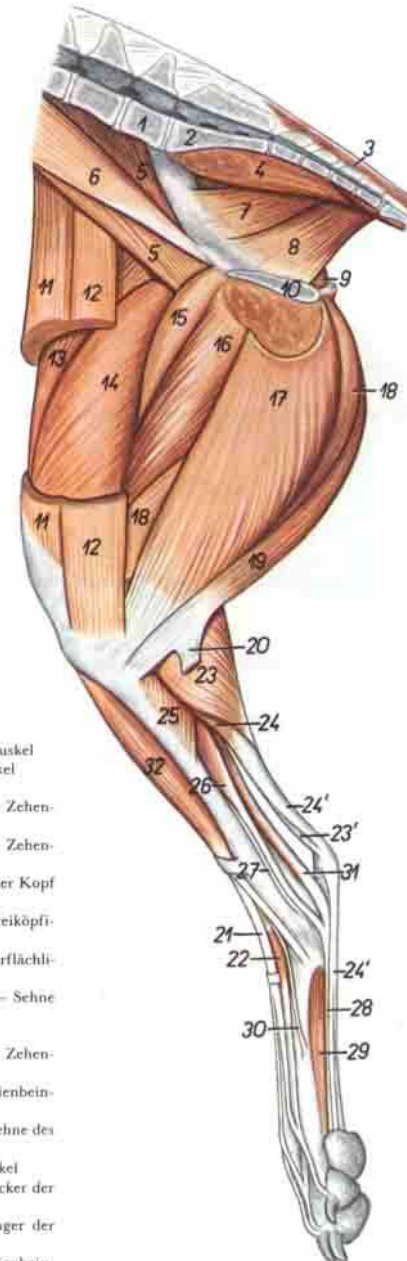
Art. coxae'nin fleksoru, bacağın adductor ve supinator'u olarak çalışır.

- **M. adductor**

Mezbahada sus ve bos gövdelerinde cinsiyet saptanmasında kullanılır. Kasın kesit yüzü üçgen şekline benzer ise gövde erkek, yuvarlak ya da fasulye şeklinde ise dişi hayvana aittir

Hund. Muskeln der Beckengliedmaße, Ansicht von medial.

Abbildung 177



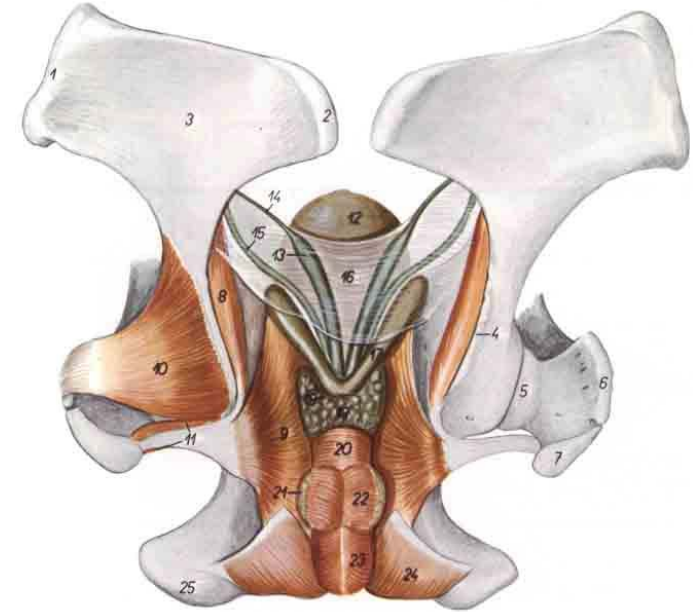
- | | |
|--|--|
| 1. <i>Vertebrae lumbales VII</i> – 7. Lendenwirbel | 18. <i>M. semimembranosus</i> – halbhäutiger Muskel |
| 2. <i>Os sacrum</i> – Kreuzbein | 19. <i>M. semitendinosus</i> – halbschnuriger Muskel |
| 3. <i>M. sacrocaudalis dorsalis medialis</i> – kurzer Heber des Schwanzes | 20. <i>Tendo accessorius</i> – Fersenbeinsehne |
| 4. <i>M. sacrocaudalis ventralis lateralis</i> – langer Niederzieher des Schwanzes | 21. <i>M. extensor digitorum longus</i> – langer Zehenstrecker |
| 5. <i>M. iliopsoas</i> – Darmbein-Lendenmuskel | 22. <i>M. extensor digitorum brevis</i> – kurzer Zehenstrecker |
| 6. <i>M. psoas minor</i> – kleiner Lendenmuskel | 23. <i>Caput mediale m. gastrocnemii</i> – medialer Kopf des Wadenmuskels |
| 7, 8. <i>M. levator ani (M. coccygeus medialis)</i> – Afterheber | 23'. <i>Tendo m. tricipitis surae</i> – Sehne des dreiköpfigen Wadenmuskels |
| 7. <i>M. iliococcygeus</i> – Darmbeinportion des Afterhebers | 24. <i>M. flexor digitorum superficialis</i> – oberflächlicher Zehenbeuger |
| 8. <i>M. ischio-pubococcygeus</i> – Sitzbein-Schambeinportion des Afterhebers | 24'. <i>Tendo m. flexoris digitorum superficialis</i> – Sehne des oberflächlichen Zehenmuskels |
| 9. <i>M. obturatorius internus</i> – innerer Verstopfermuskel | 25. <i>M. popliteus</i> – Kniekehlmuskel |
| 10. <i>Facies symphysealis ossis coxae</i> – Beckenfugenfläche des Hüftbeines | 26. <i>M. flexor digitorum longus</i> – langer Zehenbeuger |
| 11. <i>Venter cranialis m. sartorii</i> – kranialer Bauch des Schneidermuskels | 27. <i>M. tibialis caudalis</i> – kaudaler Schienbeinmuskel |
| 12. <i>Venter caudalis m. sartorii</i> – kaudaler Bauch des Schneidermuskels | 28. <i>Tendo m. flexoris digitorum profundus</i> – Sehne des tiefen Zehenbeugers |
| 13. <i>M. rectus femoris</i> – gerader Oberschenkelmuskel | 29. <i>M. interosseus</i> – Zwischenknochenmuskel |
| 14. <i>M. vastus medialis</i> – medialer Oberschenkelmuskel | 30. <i>M. extensor digiti I longus</i> – langer Strecker der 1. Zehe |
| 15. <i>M. pectineus</i> – Kammuskel | 31. <i>M. flexor digiti I longus</i> – langer Beuger der 1. Zehe |
| 16. <i>M. adductor</i> – Einwärtszieher | 32. <i>M. tibialis cranialis</i> – kranialer Schienbeinmuskel |
| 17. <i>M. gracilis</i> – schlanker Schenkelmuskel | |

d- Kalça ekleminin derin kasları

- M. obturatorius internus
 - M. obturatorius externus
 - Mm. gemelli
 - M. quadratus femoris
- Zayıf kaslardan oluşmuşlardır, kalça ekleminin çevresinde bulunurlar

Pferd. Hengst. Beckenorgane, Ansicht von dorsal.

Abbildung 150



1. *Tubercosae* – Hüftböcker
2. *Tuber sacrale* – Kreuzbeinhöcker
3. *Ala ossis ilium* – Darmbeinflügel
4. *Spina ischiatica* – Sitzbeingräte
5. *Caput ossis femoris* – Oberschenkelhakenkopf
6. *Part cranialis trochanteris majoris* – kranialer Teil des großen Umdrehers
7. *Part caudalis trochanteris majoris* – kaudaler Teil des großen Umdrehers
8. *Part interna m. obturatorii interni* – Darmbeinteil des inneren Verstopfermuskels
9. *Part ischiopubica m. obturatorii interni* – Sitzbein-Schambeinteil des inneren Verstopfermuskels

10. *M. gluteus profundus* – tiefer Kruppenmuskel
11. *Mm. gemelli* – Zwillingsmuskeln
12. *Vesica urinaria* – Harnblase
13. *Ampulla ductus deferentis* – Samenleiterampulle
14. *Ductus deferens* – Samenleiter
15. *Ureter* – Harnleiter
16. *Plica urogenitalis* – gemeinsame Falte der Harn- und Genitalorgane
17. *Vesicula seminalis* – Samenblasendrüse
18. *Lobus sinister prostates* – linker Lappen der Vorsteherdrüse

19. *Isthmus prostates* – Verengung der Vorsteherdrüse
20. *M. urethralis* – Harnröhrenmuskel
21. *Glandula bulbourethralis* – Harnröhrenzweibeldrüse
22. *M. bulboglansularis* – Zwiebel-Drüsenmuskel
23. *M. bulbospongiosus* – Zwiebel-Schwellkörpermuskel
24. *M. ischioanocavernosus* – Sitzbein-Schwellkörpermuskel
25. *Tuber ischioadicum* – Sitzbeinhöcker

2 - Diz eklemi kasları

- M. quadriceps femoris

M. rectus femoris

M. vastus medialis

M. vastus lateralis

M. vastus intermedius

Diz ekleminin en kuvvetli extensorudur

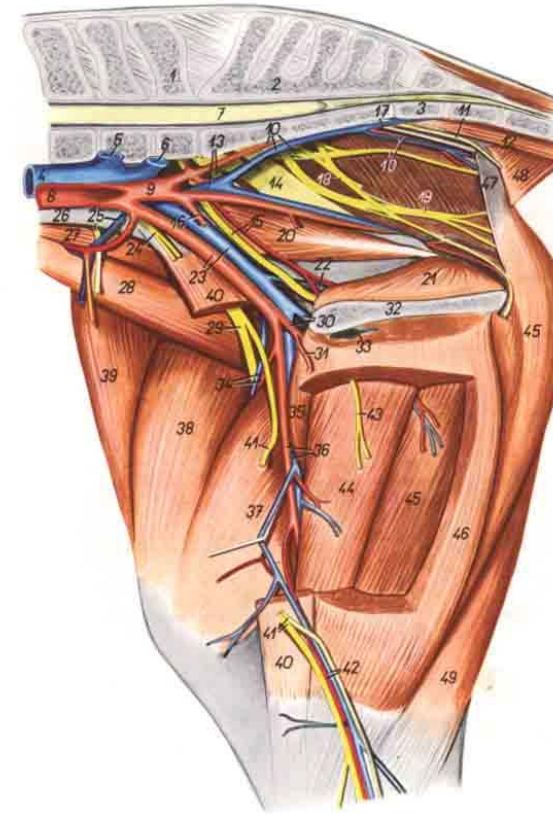
- M. popliteus

Diz eklemini bükür

- Canalis femoralis -
spatium femorale
anulus femoralis

Pferd. Präparation des Beckens und des Oberschenkels, Ansicht von medial.

Abbildung 157



1. Vertebra lumbalis IV - 6, Lendenwirbel
2. Os sacrum - Kreuzbein
3. Vertebra caudalis I - 1, Schwanzwirbel
4. V. cava caudalis - kaudale Hohlvene
5. V. ilio externa sinistra - linke äußere Darmbeinvene
6. V. ilio interna sinistra - linke innere Darmbeinvene
7. Medulla spinalis - Rückenmark
8. Aorta - große Körperschlagader

9. A. ilioa interna (dextra) - innere (rechte) Darmbeinarterie
10. A. V. et N. gluteus caudalis - kaudale Kruppenarterie, -vene und -nerv
11. N. rectus caudalis - kaudaler Mastdarmnerv
12. M. sacrocaudalis ventralis medialis - kurzer Niederzieher des Schwanzes
13. V. ilioa interna (dextra), N. gluteus cranialis - innere (rechte) Darmbeinvene, kranialer Kruppennerv

14. N. ischiadicus - Sitzbeinnerv
15. N. et A. obturatorius - Verstopfernerve und -arterie
16. A. umbilicalis - Nabelarterie
17. A. et V. caudalis ventrolateralis - ventrolaterale Schwanzarterie und -vene
18. N. pudendus - Schännernerv
19. N. cutaneus femoris caudalis - kaudaler Oberschenkelhautnerv
20. M. obturatorius internus - Pars ilioa - innerer Verstopfermuskel - Darmbeinteil
21. M. obturatorius internus - Pars ischiopubica - innerer Verstopfermuskel - Sitzbein-Schambeinteil
22. V. obturatoria - Verstopfervene
23. A. et V. ilioa externa - äußere Darmbeinarterie und -vene
24. N. genitofemoralis, A. circumflexa ilium profunda - Genital-Oberschenkelnerv, tiefe Darmbeinkranzarterie
25. N. cutaneus femoris lateralis, V. circumflexa ilium profunda - lateraler Oberschenkelhautnerv, tiefe Darmbeinkranzvene
26. M. psoas minor (Tendo) - kleiner Lendenmuskel (Schne) (Schne)
27. M. psoas major - großer Lendenmuskel
28. Pars lateralis m. iliaci - laterale Portion des Darmbeinmuskels
29. N. femoralis - Oberschenkelnerv
30. A. et V. profunda femoris - tiefe Oberschenkelarterie und -vene
31. Truncus pubeoepigastriacus - Stamm der Scham-Bauchdeckenarterie
32. Facies symphysealis ossis coxae - Beckenfugenfläche des Hüftbeines
33. V. pudenda externa - äußere Schamvene
34. A. et V. circumflexa femoris lateralis - laterale Oberschenkelkranzarterie und -vene
35. M. pectineus - Kammmuskel
36. A. et V. femoralis - Oberschenkelarterie und -vene
37. M. vastus medialis - medialer Oberschenkelmuskel
38. M. rectus femoris - gerader Oberschenkelmuskel
39. M. tensor fasciae latae - Spanner der Oberschenkelkapsel
40. M. sartorius - Schneidermuskel
41. N. saphenus - verborgener Nerv
42. A. saphena, V. saphena medialis - verborgene Arterie, mediale verborgene Vene
43. Ramus ni. obturatorius - Ast des Verstopfernerven
44. M. adductor - Einwärtszieher
45. M. semimembranosus - halbhäutiger Muskel
46. M. gracilis - schlanker Schenkelmuskel
47. Lig. sacrotuberale latum - breites Beckenband
48. M. coccygeus - langer Seitwärtszieher des Schwanzes
49. M. semitendinosus - halbhäutiger Muskel

Carnivorlarda nabız sayımı buradan yapılır

3 - Topuk eklemi kasları

A - Bileği büken kaslar

Crus'un dorsolateral'inde yer alan kas grubudur.

- **M. tibialis cranialis**

Carnivor dışındaki türlerde m. fibularis tertius ve m. extensor digitalis longus kasları ile üzeri örtülmüştür. Bilek eklemine bükme ve ayağın supination'undan sorumludur.

- **M. peroneus (fibularis) tertius**

Carnivor'da bulunmaz. Bileğin fleksiyonundan sorumludur.

- **M. peroneus (fibularis) longus**

Equide'de bulunmaz. Bilek eklemine bükme ve ayağın pronation'unu sağlar.

Rind. Präparation des Unterschenkels und des distalen Abschnitts der Beckengliedmaße, Ansicht von lateral. 1. Schicht.

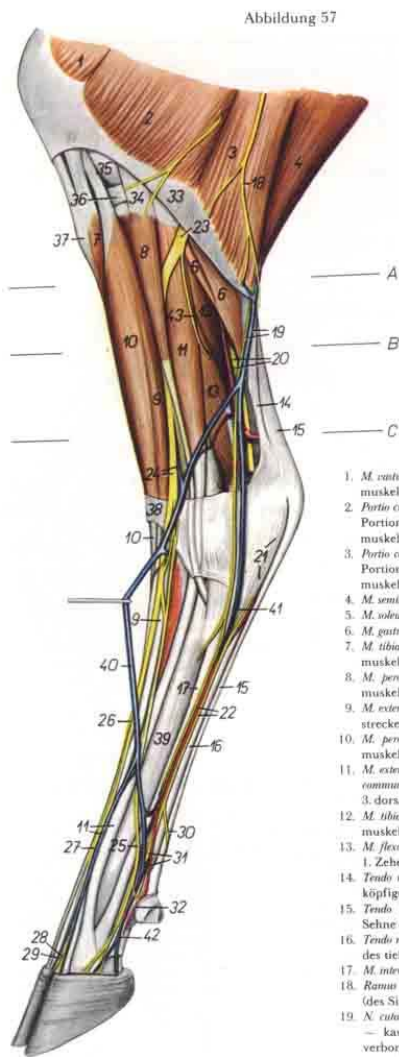


Abbildung 57

1. *M. vastus lateralis* – lateraler Oberschenkelmuskel
2. *Portio cranialis m. bicipitis femoris* – kraniale Portion des zweiköpfigen Oberschenkelmuskels
3. *Portio caudalis m. bicipitis femoris* – kaudale Portion des zweiköpfigen Oberschenkelmuskels
4. *M. semitendinosus* – halbsehniiger Muskel
5. *M. soleus* – Schollenmuskel
6. *M. gastrocnemius* – Wadenmuskel
7. *M. tibialis cranialis* – kranialer Schienbeinmuskel
8. *M. peroneus longus* – langer Wadenbeinmuskel
9. *M. extensor digitorum longus* – langer Zehenstrecker
10. *M. peroneus tertius* – dritter Wadenbeinmuskel
11. *M. extensor digitalis lateralis, V. digitalis dorsalis communis III* – lateraler Zehenstrecker, 3. dorsale gemeinsame Zehenvene
12. *M. tibialis caudalis* – kaudaler Schienbeinmuskel
13. *M. flexor digiti I longus* – langer Beuger der 1. Zehe
14. *Tendo m. tricipitis surae* – Sehne des dreiköpfigen Wadenmuskels
15. *Tendo m. flexoris digitorum superficialis* – Sehne des oberflächlichen Zehenbeugers
16. *Tendo m. flexoris digitorum profundus* – Sehne des tiefen Zehenbeugers
17. *M. interosus* – Zwischenknochenmuskel
18. *Ramus cutaneus (n. tibialis)* – Hautast (des Sitzbeinnerven)
19. *N. cutaneus surae caudalis, V. saphena lateralis* – kaudaler Wadenhautmuskel, laterale verborgene Vene

20. *N. tibialis, A. saphena, V. saphena medialis* – Schienbeinnerv, verborgene Arterie, mediale verborgene Vene
21. *Lig. plantare longum* – langes plantares Hinterfußwurzelband
22. *N. plantaris lateralis, A. plantaris lateralis* – lateraler Plantarnerv, laterale Plantararterie
23. *N. peroneus communis* – gemeinsamer Wadenbeinnerv
24. *N. peroneus superficialis, V. tibialis cranialis* – oberflächlicher Wadenbeinnerv, kraniale Schienbeinvene
25. *N. digitalis dorsalis communis IV* – 4. dorsaler gemeinsamer Zehennerv
26. *N. digitalis dorsalis communis II* – 2. dorsaler gemeinsamer Zehennerv
27. *N. digitalis dorsalis communis III* – 3. dorsaler gemeinsamer Zehennerv
28. *N. digitalis dorsalis proprius IV medialis* – 4. medialer dorsaler besonderer Zehennerv
29. *N. digitalis dorsalis proprius III lateralis* – 3. lateraler dorsaler besonderer Zehennerv
30. *Ramus cutaneus* – Hautast
31. *N. et A. digitalis plantaris communis IV* – 4. plantarer gemeinsamer Zehennerv und -arterie
32. *N. digitalis plantaris proprius V lateralis* – 5. lateraler plantarer besonderer Zehennerv
33. *Fascia cruris* – Unterschenkelfaszie
34. *Lig. collaterale laterale genu* – laterales Seitenband des Kniegelenkes
35. *Condylus lateralis ossis femoris* – lateraler Gelenkknorren des Oberschenkelbeines
36. *Meniscus lateralis* – lateraler Fasernorpel des Kniegelenkes
37. *Tuberositas tibiae* – Schienbeinbeule
38. *Retinaculum extensorum proximale* – proximales Halteband der Streckter
39. *Os metatarsale III et IV* – 3. und 4. Hintermittelfußknochen
40. *Ramus cranialis v. saphenae lateralis* – kranialer Ast der lateralen verborgenen Vene
41. *V. plantaris lateralis* – laterale Plantarvene
42. *V. digitalis plantaris propria IV lateralis* – 4. laterale plantare besondere Zehenvene
43. *N. cutaneus surae lateralis* – lateraler Wadenhautnerv

Pferd. Präparation des Unterschenkels und des distalen Endes der Beckengliedmaße, Ansicht von lateral. Tiefe Schicht.



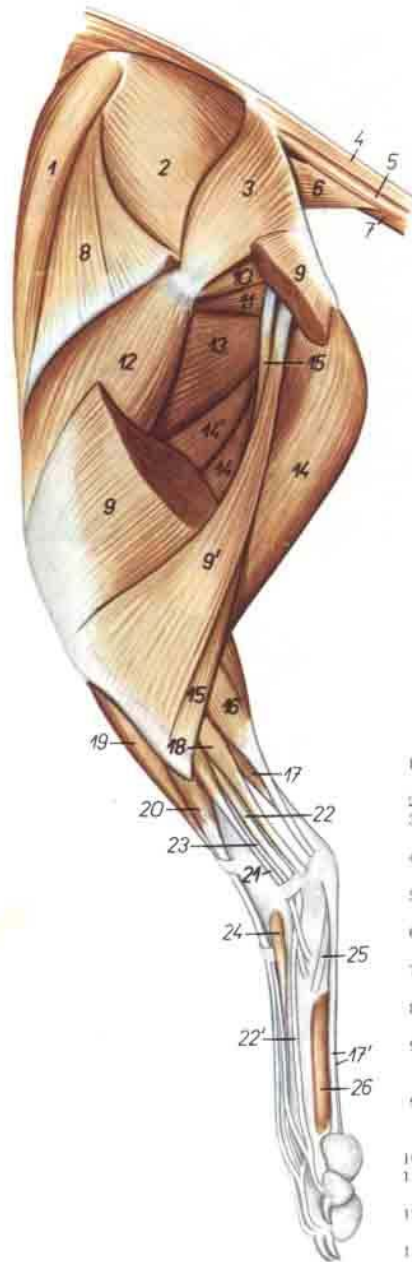
Abbildung 161

1. *M. vastus lateralis* – lateraler Oberschenkelmuskel
2. *M. biceps femoris* – zweiköpfiger Oberschenkelmuskel
3. *Caput laterale m. gastrocnemii* – lateraler Kopf des Wadenmuskels
4. *M. soleus* – Schollenmuskel
5. *Tendo m. tricipitis surae* – Sehne des dreiköpfigen Wadenmuskels
6. *N. peroneus communis* – gemeinsamer Wadenbeinnerv
7. *N. peroneus profundus* – tiefer Wadenbeinnerv
8. *N. peroneus superficialis* – oberflächlicher Wadenbeinnerv
9. *M. semitendinosus* – halbsehniiger Muskel
10. *N. cutaneus surae caudalis, V. saphena lateralis* – kaudaler Wadenhautnerv, laterale verborgene Vene
11. *Ramus muscularis m. peronei (ad m. bicipitem), Ln. poplitea* – Muskelast des Wadenbeinnerven (zum zweiköpfigen Muskel), Kniekehlymphknoten
12. *Caput mediale m. gastrocnemii* – medialer Kopf des Wadenmuskels
13. *M. flexor digitalis superficialis* – oberflächlicher Zehenbeuger
- 13' *Tendo m. flexoris digitalis superficialis* – Sehne des oberflächlichen Zehenbeugers
14. *A. et V. poplitea* – Kniekehlarterie und -vene
15. *N. tibialis* – Schienbeinnerv
16. *Ramus caudalis n. saphenae, V. tibialis recurrens* – kaudaler Ast der verborgenen Arterie, zurücklaufende Schienbeinvene
17. *M. flexor digiti I longus* – langer Beuger der 1. Zehe
18. *M. extensor digitalis lateralis* – lateraler Zehenstrecker
19. *19'* *M. extensor digitalis longus* – langer Zehenstrecker
20. *M. tibialis cranialis* – kranialer Schienbeinmuskel

21. *M. peroneus tertius* – dritter Wadenbeinmuskel
22. *Crus laterale m. peronei tertii, A. tarsus peroneus* – lateraler Schenkel des 3. Wadenbeinmuskels, durchbohrende Arterie der Hinterfußwurzel
23. *Crus intermedium m. peronei tertii, N. metatarsus dorsalis II* – mittlerer Schenkel des dritten Wadenbeinmuskels, 2. dorsaler Hintermittelfußnerv
24. *A. et V. tibialis cranialis* – kraniale Schienbeinarterie und -vene
25. *M. extensor digitalis brevis, Os metatarsale IV* – kurzer Zehenstrecker, 4. Hintermittelfußknochen
26. *A. metatarsae dorsalis III, N. metatarsus dorsalis III* – 3. dorsale Hintermittelfußarterie, 3. dorsaler Hintermittelfußnerv
27. *Os metatarsale III* – 3. Hintermittelfußknochen
28. *N. plantaris medialis* – medialer Plantarnerv
29. *N. plantaris lateralis* – lateraler Plantarnerv
30. *A. plantaris lateralis* – laterale Plantararterie
31. *Tendo m. flexoris digitalis profundus* – Sehne des tiefen Zehenbeugers
32. *M. interosus* – Zwischenknochenmuskel
33. *A. et V. digitalis lateralis* – laterale Zehenarterie und -vene
34. *Condylus lateralis ossis femoris* – lateraler Gelenkknorren des Oberschenkelbeines
35. *Lig. collaterale laterale* – laterales Seitenband
36. *Meniscus lateralis* – lateraler Fasernorpel des Kniegelenkes
37. *Lig. patellae laterale* – laterales Knie-scheibenband
38. *Rami musculares m. peronei* – Muskeläste des Wadenbeinnerven
39. *Rami musculares m. tibialis* – Muskeläste des Schienbeinnerven

Hund. Muskeln des Beckens und der Beckengliedmaße, Ansicht von lateral.

Abbildung 178



1. *Venter cranialis* *mi. sartorii* – kranialer Bauch des Schneidermuskels
2. *M. gluteus medius* – medialer Kruppenmuskel
3. *M. gluteus superficialis* – oberflächlicher Kruppenmuskel
4. *M. sacrocaudalis dorsalis lateralis* – langer Heber des Schwanzes
5. *M. intertransversarius caudalis* – Schwanzportion des Zwischenquerfortsatzmuskels
6. *M. coccygeus* – langer Seitwärtszieher des Schwanzes
7. *M. sacrocaudalis ventralis lateralis* – langer Niederrzieher des Schwanzes
8. *M. tensor fasciae latae* – Spanner der Oberschenkelfaszie
9. *Caput superficiale* (*s. vertebrale*) *mi. bicipitis femoris* – oberflächlicher Kopf (o. Wirbelkopf) des zweiköpfigen Oberschenkelmuskels
- 9'. *Caput profundum* (*s. pelvinaum*) *mi. bicipitis femoris* – tiefer Kopf (o. Beckenkopf) des zweiköpfigen Oberschenkelmuskels
10. *Mm. gemelli* – Zwillingmuskeln
11. *M. quadratus femoris* – viereckiger Oberschenkelmuskel
12. *M. vastus lateralis* – lateraler Oberschenkelmuskel
13. *M. adductor* – Einwärtszieher

14. *Venter caudalis* *mi. semimembranosus* – kaudaler Bauch des halbhäutigen Muskels
- 14'. *Venter cranialis* *mi. semimembranosus* – kranialer Bauch des halbhäutigen Muskels
15. *M. abductor cruris caudalis* – kaudaler Auswärtsführer des Unterschenkels
16. *M. gastrocnemius* – Wadenmuskel
17. *M. flexor digitorum superficialis* – oberflächlicher Zehenmuskel
- 17'. *Tendines* *mi. flexoris digitorum superficialis* – Sehnen des oberflächlichen Zehenmuskels
18. *M. flexor digiti I longus* – langer Beuger der 1. Zehe
19. *M. tibialis cranialis* – kranialer Schienbeinmuskel
20. *M. extensor digitorum longus* – langer Zehenstrecker
21. *M. peroneus longus* – langer Wadenbeinmuskel
22. *M. extensor digitorum lateralis* – lateraler Zehenstrecker
- 22'. *Tendo* *mi. extensoris digitorum lateralis* – Sehne des lateralen Zehenstreckers
23. *M. peroneus brevis* – kurzer Wadenbeinmuskel
24. *M. extensor digitorum brevis* – kurzer Zehenstrecker
25. *M. abductor digiti V* – Abzieher der 5. Zehe
26. *M. interosseus* – Zwischenknochenmuskel

B- Bileği geren kaslar

- M. triceps surae
 1. M. gastrocnemius
 - Caput laterale
 - Caput mediale
 2. M. soleus
 - Canis'te bulunmaz

Tendo gastrocnemius (aşil tendosu)

Tendo calcaneus communis

(Tendo gastrocnemius + m. flexor dig. spf. + m. biceps femoris + m. semitendinosus)

4- Arka ayak parmak kasları

a- Parmağı geren uzun kaslar

- M. extensor digitorum pedis longus
- M. extensor digitorum pedis lateralis

b- Parmağı büken uzun kaslar

- M. flexor digitorum pedis superficialis

Hayvan türlerindeki parmak sayısına göre değişik sayıda krişlerle phalanx media'ya yapışır

- M. fleksor digitorum profundus

Üç ayrı kastan oluşur ve ortak bir tendo ile facies flexoria'ya yapışır.

1. M. flexor digiti I (hallucis) longus

2. M. tibialis caudalis

3. M. flexor digitorum pedis medialis

Kanatlılarda Kas Sistemi



- Hareket sisteminin aktif bölümüdür.
- Kanatlılarda kırmızı ve beyaz kas liflerinden oluşan iki tür istemli kas mevcuttur. Kırmızı kas liflerinde myoglobin miktarı fazla olduğundan kas lifleri kırmızı renk alır. Ayrıca mitochondria sayısı, lipid tanecikleri ve kan damarları da fazladır.

- Kanatlılarda dudak, yanak, burun ve dış kulak kasları bulunmaz. N. facialis'in innerve ettiği kaslarda reduction şekillenmiştir.
- Boyun kasları çok iyi gelişmiş, sırt kasları ise reductiona uğramıştır.
- Pectoral kaslar hacim ve görev açısından en önemli kasları oluşturur.
- Intramuskuler enjeksiyon pectoral kaslardan uygulanır



Intramuskuler enjeksiyon pectoral kaslardan uygulanır