

1

TEMEL KAVRAMLAR

Makro ekonomi, ekonominin bir bütün olarak işleyişi ile ilgilidir. Mal ve hizmet üretimi, ekonomik kalkınma, enflasyon, istihdam, ödemeler dengesi, faiz oranları ve döviz kurları makro ekonominin konuları arasındadır. Tüketim ve yatırım kararlarının alınması, ücret ve fiyat değişimleri, para ve maliye politikaları, iç ve dış borçlanma ile ilgili olarak alınacak kararlar makro ekonominin ilgi sahasına girer.

Makro ekonomi, ekonomideki kısa dönem dalgalanmaların sebeplerini ve uzun dönemde ekonomik kalkınmanın yollarını araştırır. Ekonominin gelişme yönündeki uzun dönem trendi, nüfus artışı ve teknolojik gelişme gibi yavaş büyüyen faktörlere bağlıdır. Bunun yanında gerileme dönemlerinde, bir başka ifade ile toplam üretimin azaldığı dönemlerde, ekonomi normal büyüme trendinin altına düşer. Makro ekonomi, bu olayların sebeplerini, ekonomik analiz prensiplerinden hareketle çözmeye çalışır; dalgalanmaları azaltacak ve büyümeyi hızlandıracak politikalar üzerinde ağırlıklı durur. Mikro ekonominin uğraşı alanı ise neyin, nasıl üretileceği ve üretimin paylaşımıdır (7, s.3).

Bu bölümde makro ve mikro ekonomi arasındaki farklar açıklanacaktır. Ekonominin kısa ve uzun dönem gelişimini farklı açılardan yorumlayan başlıca düşünce okulları özetlendikten sonra, temel makro ekonomik göstergeler tanıtılacaktır.

Bu kitapta yer verilen makro analizler, büyük ölçüde serbest piyasa mekanizması için geçerlidir. Serbest piyasa mekanizmasının temel esasları; kişilerin iktisadi karar ve davranışlarında serbest olmaları, üretim ve tüketim malları üzerinde kişisel mülkiyet hakkının bulunması şeklinde özetlenebilir.

1.1 Mikro Ekonomi ve Makro Ekonomi

Mikro ekonomi hane halkları, firmalar ve kaynak sahipleri gibi ekonomik birimlerin davranışları ile ilgilidir. Mikro ekonominin öğretisi alanlarına bazı örnekler verecek olursak; ürün fiyatlarının belirlenmesini, kiraların kontrol altına alınmasının binalaşmaya etkisini, tarım ürünleri ithalatının çiftçi gelirleri üzerine etkilerini, çocukların çalıştırılmasına getirilen yasakların işçi ücretleri üzerine etkilerini, fabrika atıklarının çevreye verdikleri zararların ölçülmesini sayabiliriz. Makro ekonomi ise parça ile değil, bütün bir ekonomi ile ilgilenir. Milli gelir, ekonomik kalkınma, hükümet borçlanmaları, enflasyon, istihdam ve bunlar gibi ekonominin bütününe etkileyen konular makro ekonominin ilgi sahasını oluşturur.

Makro ekonomi belirli piyasalardaki fiyat oluşumları ile ilgilenmez. Makro ekonomide farklı mallarla ilgili piyasalar; örneğin tarım ürünleri piyasaları, otomobil piyasası, sağlık hizmetleri piyasası bir bütün olarak ele alınır ve incelenir. Makro ekonomi açısından iş gücü piyasasına bakış da aynıdır. İş gücünün ayırımına inilmez; nitelikli ve nitelsiz iş gücü ayırımı bile söz konusu değildir. Makro ekonomide bu iki piyasa gibi, varlık piyasası da bir bütün olarak ele alınmaktadır. Arçelik ile Ülker, TOFAŞ ile Toros Gübre, Pınar Süt ile Aygaz makro ekonomide bir aradadırlar. İşte bu anlayış sayesinde mal, hizmet ve varlık piyasaları arasındaki ilişkiler daha rahat bir şekilde incelenebilir. Ancak ayrıntılara yer verilmemesinin, bazen varılan sonuçları etkileyebileceği de dikkatten uzak tutulmamalıdır (9, s. 3).

Mikro ekonomide inceleme dışı bırakılan (veri kabul edilen) unsurlar, makro ekonomide değişken konumundadır. Diğer taraftan mikro ekonominin incelediği değişkenler de makro ekonomide veridirler. Örneğin, mikro ekonomide; toplam üretim, genel fiyat seviyesi, istihdam veri kabul edilerek inceleme dışı bırakılırken, aynı unsurlar makro ekonominin incelediği, araştırdığı, belli başlı değişkenlerdir. Diğer taraftan mikro ekonominin incelemeye aldığı değişkenler; ürün fiyatları, işletmelerin üretim seviyeleri, tüketici tercihleri makro ekonomide veri durumundadır (32, s. 5).

Bu açıklamalardan da anlaşılacağı gibi bu iki bilim dalı birbirinden tamamen bağımsız olmayıp iç içedirler. Biri (makro), diğerinin (mikro) toplamıdır. Böyle bir ayırımı gidilmesinin iki sebebi vardır. Her şeyden önce bu ayırım sayesinde iktisadi hayattaki değişimleri daha rahat bir şekilde yorumlamak mümkün olmaktadır. İkinci

olarak bir kişi veya firma için geçerli olan bir amacın, o kişinin veya firmanın içinde yer aldığı toplum açısından geçerli olmaması pekâlâ mümkündür (38, s. 15).

1.2 Makro Ekonominin Gündemindeki Konular

Makro ekonominin gündemindeki konulardan biri enflasyondur. Enflasyon, genel fiyat seviyesindeki sürekli artış olarak tanımlanabilir (1, s. 188). Enflasyon oranı ise, fiyatlar genel seviyesinde, bir önceki yıla göre artış oranıdır. Enflasyon oranının hesaplanmasında çeşitli ölçülerden yararlanılmaktadır, bunlar ikinci bölümde açıklanacaktır. Bununla birlikte bir fikir vermek gerekirse aşağıdaki eşitlikten yararlanılabilir. Eşitlikte $TÜFE_t$, enflasyonu hesaplanacak yılın tüketici fiyatları endeksini, $TÜFE_{t-1}$ ise bir önceki yılın tüketici fiyatları endeksini göstermektedir (13, s. 133).

$$\text{Enflasyon oranı} = \frac{TÜFE_t - TÜFE_{t-1}}{TÜFE_{t-1}} \times 100$$

Türkiye’de enflasyon 60’lı yıllarda tek haneli rakamlardan 70’li yıllarda yüzde 30’lara, 80’li yıllarda yüzde 40’lara ve 90’lı yıllarda yüzde 70’lere yükselmiş, 2005-2006 yıllarında tekrar tek haneli rakamlara gerilemiştir. Gelişmiş ülkelere yüzde 10’luk enflasyonun bile çok yüksek sayıldığı dikkate alınır, Türkiye’nin problemi daha iyi anlaşılır. Bununla beraber bazı dönemlerde enflasyonun üç, hatta dört rakamlı seviyelere çıktığı ülkelere de sıkça rastlanmaktadır. Bu durum hiper enflasyon olarak ifade edilmektedir. Yakın tarihlerde (1980’li yıllar) benzeri bir durum bazı Latin Amerika ülkelerinde (Arjantin, Bolivya, Brezilya, Nikaragua, Peru) ve Rusya’da yaşanmıştır. Rusya’da enflasyon 1992 yılında yüzde 1000 seviyesini aşmıştır (30, s. 170). Enflasyonu düşük tutmanın yolları nelerdir? Enflasyon yüksekse, üretimin düşmesine yol açmadan nasıl düşürülür? Bu soruların cevaplarının, merkez bankasının yürüteceği para politikalarına bağlı olduğunu savunanlar olduğu gibi, sorunun çözümünün çok daha kapsamlı olduğunu ileri sürenler de vardır.

Makro ekonominin gündemindeki konulardan biri de işsizliktir. İşsizliğin normal seviyeyi aşmasının sebep ve sonuçları nelerdir? İşsizliği azaltmanın yolları nelerdir? Bazıları devletin bu konuda aktif bir maliye politikası izlemesi gerektiğini, örneğin

kamu harcamalarını artırma yoluyla talep oluřturmasını, yeni iř sahaları amasını, vergileri azaltmasını savunurken, diđerleri bu mdahaleleri pek de yararlı bulmamaktadırlar. İkinci grř savunulara gre devlet, belki iřsizlik tazminatını belirlemekle yetinmeli, bunun dıřında iřsizliđi azaltma ynnde aktif bir rol almaktan kaınmalıdır. Enflasyon ve iřsizlik konuları sekizinci ve dokuzuncu blmlerde ayrıntılı olarak iřlenecektir.

Bir diđer konu ekonomik bymedir. Ekonomik byme, retime ayrılan kaynakları artırarak veya mevcut kaynakları daha verimli kullanarak retim imknlarının geliřtirilmesidir (21, s. 52). Neden Trkiye’de ortalama byme yılda yzde 4-5 dolaylarında iken, Amerika Birleřik Devletlerinde bunun yarısı kadardır? Eksi bymenin (gerilemenin) sebepleri nelerdir? Bazılarına gre hızlı byme, alt yapı ve teknoloji alanlarında devletin takip edeceđi aktif politikalara bađlıdır. Diđerleri ise bymenin ancak asgari dzeyde devlet mdahalesi ile sađlanabileceđini ileri srmektedirler. Ekonomik byme ve kalkınma, uzun dnem meseleler olup kalkınma ekonomisi dersleri kapsamında iřlenmektedir.

Tartıřma konuları burada anlatılanlarla sınırlı deđildir. rneđin dviz kurlarını hkmetlerin tespit etmelerinin dođru olup olmadıđı ayrı bir tartıřma konusudur. Bazılarına gre hkmetin belirleyeceđi sabit kurlar, enflasyonun kontrol aısından gereklidir. Aksi grř savunular ise, zmn serbest piyasaya kořullarında aranmasının en iyi olacađını ileri srmektedirler (25, s. 555-557).

1.3 Dřnce Okulları

Makro ekonomiyle iliřkin zm nerileri ok eřitli bařlıklar altında toplanabilir; klsik grř, Keynes’ci grř, monetaristler, aktivistler, ařırı monetaristler, arz yanlıları, yapısalcı grř, rasyonel bekleyiřler, ardıřık kuřak yanlıları, reel konjonktr teorileri bunlar arasındadır (27, s. 8-13). İhtiya hasıl olduka bu teorilere yenilerinin ekleneceđi muhakkaktır. Bu gne kadar ortaya atılan teoriler iki genel bařlık altında toplanabilir; (1) ekonomiye iliřkin sorunların zmnde piyasa mekanizmasına ađırlık veren grř, (2) devlet mdahalesini n grenlerin grřleri. Birinci grup Klsik Okul, ikincisi ise Keynes’ci Okuldur (6, s. 23)*.

* Makro ekonomi alanındaki dřnce sistemleri hakkında z bir bilgi iin bakınız: David Colander, *Macroeconomics*, Scott Foreman and Co., Glenview, Illinois, 1986 (s. 24).

“Klâsik ekonomistler” ifadesini ilk kullanan Marx’dır. Marx bu terimle David Ricardo (*Principals of Political Economy, 1817*), James Mill ve onu takip edenlerin ekonomik görüşlerini özetlemiştir (32, s. 8). Keynes bu ifadeye 18. yüzyıl sonlarında, 19. yüzyılda ve 20. yüzyılın başlarında yaşayan İngiliz bilim adamları, Adam Smith (*Wealth of Nations, 1776*), Alfred Marshall (*Principles of Economics, 1890*) ve A.C.Pigou’yu (*The Theory of Unemployment, 1933*) ilave etmiştir (13, s. 158). Temelde bu okulun görüşlerini benimsemekle birlikte, 1970-1980’li yıllarda ortaya çıkan ve klâsik iktisatçıların görüşlerini günümüz şartlarına uyarlayan birçok ekonomist vardır. Chicago Üniversitesinden Robert Lucas, Stanford’tan Robert Hall, Thomas Sargent, John Taylor, Harvard’tan Robert Barro, Martin Feldstein ile Minnesota Üniversitesinden Edward Prescott ve Neil Wallace bunlar arasında sayılabilir. Bu kuşak “Yeni Klâsik Okul” olarak bilinmektedir (9, s. 6).

Klasik ekonomik görüş yanlıları, ekonomik sorunlara devlet müdahale ederse işlerin daha da kötüye gideceğini savunmuşlardır. Klâsik iktisatçılar, eğer müdahale edilmezse sorunların zaman içinde çözüme kavuşacağına inanmaktadırlar. Böyle bir beklentinin sebepleri 3 noktada toplanabilir (9, s. 6).

- Her şeyden önce ekonomideki aktörlerin (hane halkları ve işletmeler), mevcut şartlar altında yapılması gerekeni yapmak isteyeceklerine, kendileri için en iyi çözümleri arayacaklarına inanılmaktadır.
- İkinci olarak, her kesimin beklentilerinin akılcı olduğu dikkate alınmaktadır. Bununla her kesimin, mevcut şartlar çerçevesinde, en uygun verileri kullanarak geleceğe ait en iyi tahminleri yapabilecekleri anlatılmaktadır. Netice olarak insanları uzun süre, hatta belki de hiçbir zaman aldatmak mümkün değildir.
- Üçüncü varsayım piyasaların işleyişi ile ilgilidir. Bu görüşün savunucularına göre piyasalar eninde sonunda dengeyi sağlayacaktır, yeter ki müdahale edilmesin. Firmalar ve işçilerin, daha iyi bir duruma gelebilmeleri için ücret ve fiyatları ayarlamaları mümkündür. Sonunda arz ve talep birbirine eşit olacak ve piyasalar dengeye kavuşacaktır.

Bu varsayımların tabii bir sonucu olarak istek dışı işsizlik söz konusu olamaz. İş bulmak isteyen ücretini düşürür, malını satmak isteyen fiyatını indirir, piyasalar dengeye gelir. Herkesin bildiği gibi içinde yaşadığımız dünyada sorunlar bu kadar basit çözüm bulmamaktadır. Klâsik iktisatçılar da olayların bu şekilde gelişmediğini görmüşler ve bunun sebeplerini ortaya koymaya çalışmışlardır.

Modern ekonominin öncülerinden Keynes'in ortaya çıkışı 1930'lardaki büyük ekonomik bunalımla olmuştur (14, s. 37). Dünyayı 1929-1933 yılları arasında saran buhran sonucunda toplam üretim %30'a varan oranda azalmıştır. Benzeri bir durum 1945'de İkinci Dünya Savaşı esnasında yaşanmıştır (31, s. 102). Keynes, iktisadi buhranı takip eden yıllarda kısaca "Genel Teori" diye bilinen eserini yayınlamıştır*. Bu eserinde Keynes, bireyler kendi çıkarlarını gözetmeler de piyasaların neden her zaman dengede olmayacağını açıklamıştır. Bir örnek verilecek olursa işletmeler maliyetleri düşürmek amacıyla iş gücü ücretlerini azaltmaya giderlerse daha çok niteliksiz iş gücünü kullanmak zorunda kalabilirler, bu ise üretimde azalmalara yol açabilir. Bu açıdan ücret kısıntısına gitmek her zaman tavsiye edilmez, sonunda üretim ve istihdamda dalgalanmalar olabilir. Keynes'i takip edenler arasında; Chicago'dan Milton Friedman, MIT'den Franco Modigliani, ve Robert Solow, Yale'den James Tobin'i sayabiliriz. Bunlar arasında yer alan Friedman'ın görüşleri günümüzde de etkisini sürdürmektedir. Friedman**, Keynes'in ekonomik buhranları çok iyi açıkladığını ancak aynı açıklığı, enflasyon konusunda ortaya koyamadığını ileri sürenler arasında başta gelmektedir (12, s. 120).

Keynes'in görüşlerini günümüze uyarlayan ve "Yeni Keynes'ci Görüş" adı altında toplanan bilim adamlarına örnek olarak *California (Berkeley)* Üniversitesinden George Akerlof ve Janet Yellen'i, *Harvard*'dan Greg Mankiw ve Larry Summers'i, *Princeton*'dan Ben Bernanke'i ve *MIT*'den (*Massachusetts Institute of Technology*) Olivier Blanchard'ı gösterebiliriz (9, s. 7).

1.4 Anahtar Kavramlar

Ekonomistler, on dokuzuncu yüzyılda ekonomik faaliyetler üzerinde çalışırken toplam üretimi gösteren düzenli rakamlar yoktu. Amerika Birleşik Devletlerinde ilk düzenli milli gelir istatistiklerinin başlangıç tarihi 1947 dir (3, s. 20). Bu alana katkıları Harvard'tan Simon Kuznets (1971), Oxford'tan Richard Stone'a (1984) Nobel ödülü kazandırmıştır. Türkiye'de milli gelir istatistiklerinin hazırlanmasına 1935 yılında başlanmış ancak sürekli bir dizi elde edilememiştir. Her yıl devamlı olarak milli gelir istatistiklerinin yayınlanmasına 1954 yılında başlanmıştır (38, s. 62). Önceleri yıllık

* John Maynard Keynes, *General Theory of Employment, Interest, and Money*, Macmillan and Co., London, 1936.

** Milton Friedman, *The Role of Monetary Policy*, American Economic Review 58-1,1-17, March 1968.

olarak hazırlanan bu istatistikler 1980 yılından itibaren üçer aylık verilere göre yılda 4 defa hazırlanmaya başlamıştır. Türkiye’de milli gelir istatistikleri, Türkiye İstatistik Kurumu (eski adı ile Devlet İstatistik Enstitüsü) tarafından hazırlanmaktadır.

1.4.1 Gayri safi yurt içi hasıla

Bir ülkede ekonomik faaliyetin temel ölçüsü *gayri safi yurt içi hasıladır (GSYİH)*. Bir ekonomide, belirli bir dönemde (üç ay, ya da bir yıl) üretilen nihaî mal ve hizmetlerin toplam değerine gayri safi yurt içi hasıla denir (22, s. 15). Burada üç önemli ayırım yapılması gerekir. Bunlar nominal GSYİH, reel GSYİH ve kişi başına GSYİH dir. Nominal GSYİH, ekonomideki toplam çıktının değerini, çıktının üretildiği dönemdeki fiyatlarla ölçer. Herhangi bir dönemde üretilen toplam çıktı, temel bir yılın fiyatlarıyla ölçülürse reel GSYİH rakamı elde edilir.

Tablo 1.1’de gayri safi yurt içi hasılanın üç ayırımı görülmektedir. Bunlar nominal (cari de denilmektedir), reel ve fert başına gayri safi yurt içi hasıladır. Tablo’da reel gayri safi yurt içi hasılanın hesaplanmasında, 1987 yılı fiyatları esas alınmıştır. Nominal GSYİH, 1987 yılında 75 milyon TL iken, 2009 yılında 953 milyar TL’dir. Bu dönem esnasında nominal GSYİH’deki yıllık artış oranı ortalama %54’dür. Aynı dönem esnasında reel GSYİH’deki artış oranı yılda ortalama %3,6’dır*. Aradaki fark enflasyondan kaynaklanmaktadır. Tablonun son sütununda fert başına GSYİH görülmektedir. Bu değerler, her yılın nominal GSYİH’sının aynı yıldaki yıl ortası nüfusa, daha sonra da o yılın ortasındaki Dolar kuruna bölünerek elde edilmiştir.

Tabloda nominal GSYİH’nın, reel GSYİH’ya oranla çok daha hızlı arttığı görülmektedir. Nominal ve reel GSYİH büyüme oranları arasındaki bu fark, fiyatlardaki artıştan kaynaklanmaktadır. Herhangi bir t yılında, reel GSYİH’nın artış oranı (ΔY), ekonominin büyüme oranını gösterir ve aşağıdaki gibi hesaplanır:

$$\Delta Y = (Y_t - Y_{t-1}) / Y_{t-1}$$

Ekonomik büyüme denildiğinde, reel GSYİH’deki yıllık artış oranı anlaşılır ($\Delta Y > 0$). Gelişmiş ülkelerde bu oran genelde %4’den azdır. Gelişmekte olan ülkelerde

* GSYİH artış oranları $Y_t = Y_0 (1 + r)^n$ eşitliği ile tahmin edilmiştir. Eşitlikte Y_t herhangi bir t yılının GSYİH değeri, Y_0 başlangıç yılının GSYİH değeri, r yıllık GSYİH artış hızı, n başlangıç yılı ile t yılı arasındaki yıl sayısıdır.

Tablo 1.1 Türkiye’de Nominal, Reel (1987 Fiyatları ile) ve Fert Başına Gayri Safi Yurt İçi Hasıla, 1987-2010

Yıllar	Nominal GSYİH (milyon YTL)	Reel GSYİH (milyon YTL)	Fert başına GSYİH (Dolar)
1987	74.7	74.7	1636
1988	129	76.3	1684
1989	227	76.5	1959
1990	393	83.6	2682
1991	630	84.4	2621
1992	1 093	89.4	2708
1993	1 982	96.6	3004
1994	3 868	91.3	2184
1995	7 762	97.9	2759
1996	14 772	104.7	2928
1997	28 836	112.6	3079
1998	52 225	116.1	3255
1999	77 375	110.6	2879
2000	124 583	118.8	2965
2001	178 412	109.9	2123
2002	277 574	118.6	2598
2003	359 763	125.5	3383
2004	430 511	136.7	4172
2005	487 202	146.8	5008
2006	576 322	155.7	5216
2007	856 387	162.7	5477
2008	950 534	163.8	6141
2009	952 635	161.8	8559
2010	1 105 101	169.8	10 079

Kaynak: TÜİK

ise yıldan yıla büyük farklılıklar gösterir. Ekonomik gerileme durumunda, $\Delta Y < 0$ dır. Türkiye’de bu oran 1976, 1987, 1990 ve 2004 yıllarında %9-10 artarken, 1994, 1999 ve 2001 yıllarında %5-%8 azalmıştır.

Reel GSYİH’nın zaman içinde değişmesinin sebeplerinden biri, ekonomideki kaynak miktarlarının değişmesidir. Kaynakları, emek ve sermaye olarak iki başlık altında toplamak mümkündür. Çalışanlarla henüz iş bulamayan, iş arayan kişilerin oluşturduğu iş gücü zamanla artabilir, bu da neticede üretimin artmasına sebep olur (27, s. 4). Bina ve makinelerden oluşan sermaye grubundaki artış da, üretimdeki artışın bir diğer kaynağını oluşturur.

Üretim faktörleri miktarı aynı kalsa bile, bu faktörlerin kullanımındaki fizikî etkinliğin artırılması neticesinde üretimde artış sağlanabilir. Fizikî etkinlikten kasıt, aynı

miktar üretim faktörünün kullanılması ile daha büyük miktarlarda çıktı elde edilmesidir. Kaynak kullanımında fizikî etkinliğin artması, yaparak öğrenme dahil, bilgi düzeyindeki artışların bir sonucudur.

1.4.2 İstihdam ve işsizlik

Reel GSYİH'daki değişimin üçüncü kaynağı, mevcut üretim faktörlerinin kullanılan miktarlarındaki değişimdir. İş gücü ve sermayenin tamamının kullanılması her zaman mümkün olmaz. Kullanılmayan kaynak atıl kalır. İstihdam edilmeyerek atıl kalan iş gücü miktarının, yani işsiz sayılan nüfusun (U) toplam iş gücüne (L) oranı, işsizlik oranını (u) verir.

$$u = \frac{U}{L}$$

Belirli bir dönemdeki mevcut iş gücü miktarı (L), çalışan nüfusla (N), işsizlerin (U) toplamıdır (L = N + U).

Evvelce işsiz sayılarının tespiti, İş ve İşçi Bulma Kurumu'na yapılan baş vurular esas alınarak hesaplanırken, elde edilen verilerin yeterli olmaması sebebi ile bu yöntem terk edilmiştir. Günümüzde iş gücü istatistikleri, bu amaçla hazırlanan anketler (Hane Halkı İş Gücü Anketleri) yardımıyla TÜİK tarafından yılda iki defa, nisan ve ekim aylarında yapılmaktadır. Son sayımda (2010 Mayıs- Temmuz), kent kesiminde yaklaşık 30 bin, kırsalda 12 bin olmak üzere tesadüfen seçilmiş 42 bin hane halkının 15+ yaşlarında olan 95 bin ferdi ile görüşülmüştür. Anketin yapıldığı tarihte, gelir elde etmek kaydıyla bir işte istihdam edilenler veya işle ilişkisi devam edenler çalışan nüfusa dahil edilmektedir. Çalışabilecek durumda olduğu halde son hafta çalışmayan veya bir işle ilişkisi devam etmeyen ve iş arayan nüfus, **işsiz** kabul edilmektedir. Cari ücret düzeyinde çalışmaya razı olduğu halde iş bulamayanlar, işsizlik oranı hesaplanırken işsiz kabul edilmekte ve dikkate alınmaktadırlar. Ancak iş imkânı olduğu halde verilen ücreti beğenmediği için işi kabul etmeyenler **iradî işsiz** sınıfına alınmakta ve işsiz kapsamında değerlendirilmemektedirler (28, s. 27). Burada dikkat edilmesi gereken önemli bir husus, sadece iş arayanların işsiz sayılmasıdır. İşsiz olanlar, ancak iş

aramayanlar veya iş bulduğu halde beğenmediğinden veya ücretini az bulduğundan kabul etmeyenler işsiz sınıfına dahil edilmemektedirler.*

Türkiye’de işsizlik oranları 1981-1990 yıllarında ortalama %9 olmuştur. Daha sonraki yıllarda %7 seviyesine inen oran, GSMH’nın düştüğü 1994 ve 1999 yıllarında %8’e, yaklaşmış, iki binli yılların ortalarında ise %10’u geçmiştir. Bunun anlamı, çalışmak için müracaatta bulunan her 100 kişiden yaklaşık onunun iş bulamamasıdır.

1.4.3 Enflasyon, büyüme ve işsizlik

Makro ekonomik performans konusunda 3 genel ölçü vardır: büyüme oranı, işsizlik oranı ve enflasyon oranı.

Ekonominin uzun dönem performansının ölçülmesinde kullanılan bütün makro ekonomik göstergeler arasında en önemlisi, kişi başına reel GSYİH büyüme oranıdır. Bu oranın %3 oranında artış göstermesi, kişi başına GSYİH’nın 23 yılda ikiye katlanması demektir. Oran %5 artarsa, kişi başına GSYİH 14 yılda iki katına çıkar. Büyüme oranlarındaki küçük farklar bile, yaşam standartlarında büyük oranda iyileşme meydana getirmektedir.

Yüksek oranda işsizlik, toplum huzurunu bozar. İşsizlik oranı çift rakamlara yükseldiğinde, bir numaralı toplumsal sorun haline gelebilir. İşsizlik oranının bunun altında artması bile önemli bir sorun olabilir.

Enflasyon döneminde mal ve hizmet fiyatları sürekli artar. Kişilerin gelirlerinin artmasına rağmen enflasyonun istenmemesinin birinci sebebi budur. Enflasyonun toplum hayatını olumsuz yönde etkileyen başka yönleri de vardır. Büyüme oranının artması ise mal ve hizmet üretiminin artması demektir. Büyüme oranının artması, işsizlik oranının da azalmasına yol açar.

Tablo 1.2’de, Türkiye’nin ekonomik performansında yarım asra yakın süredeki gelişmeler gözlenmektedir. İki binli yıllarda büyüme oranı %7, işsizlik oranı %10’u aşmıştır. Enflasyon oranı doksanlı yıllarda %70’lerden, yıllar sonra 2007’de tek haneli rakamlara gerilemiştir (%8). Bu tablo içinde önemli meselenin yüksek işsizlik oranları olduğu görülmektedir. Türkiye planlı dönemlerin başlangıcındaki düşük enflasyon ve

* İş gücü istatistikleri ile ilgili problemler için bakınız: François Bourguignon and Luiz A. Pereira da Silva, *The Impact of Economic Policies on Poverty and Income Distribution*, Evaluation Techniques and Tools, Oxford University Press, New York, 2003 (s. 145-147)

Tablo 1.2 Türkiye’de Dönemler İtibariyle Büyüme, İşsizlik ve Enflasyon

Dönemler	Yıllık büyüme ^a (%)	İşsizlik oranı (%)	Enflasyon oranı ^b (%)
1961 – 1970	6.0	*	6
1971 – 1980	3.6	8.1	35
1981 – 1990	5.3	9.0	44
1991 - 2000	3.8	7.4	72
2001 - 2006	7.2	10.3	22
2007	4.7	10.3	9
2008	0.7	11.0	10
2009	-4.7	14.0	6
2010			

* Yeterli istatistikler yok

Notlar:

- a) Reel GSYİH’deki yıllık değişme olarak hesaplanmıştır.
b) TÜFE deki yüzde değişme olarak hesaplanmıştır.

Kaynak: TÜİK

hızlı büyüme oranlarını yakalamayı başarabilecek midir? Düşük enflasyon ve işsizlik oranı, yüksek oranlı büyüme hedeflerinin hepsini bir arada gerçekleştirmeyi sağlayacak politikalar var mıdır, varsa nelerdir? Makro ekonominin üzerinde yoğunlaştığı sorular bunlardır.

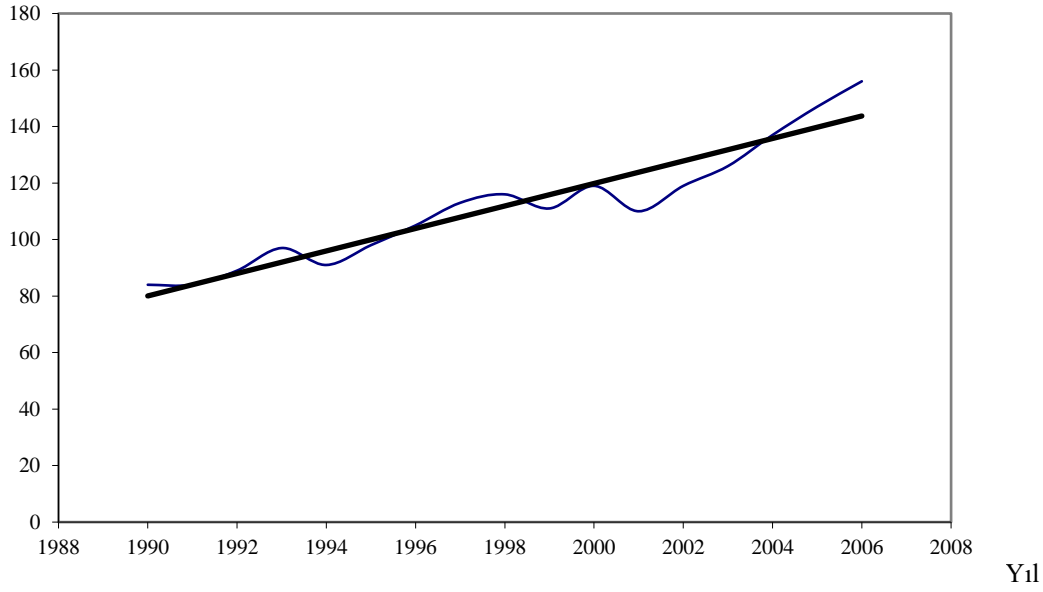
1.4.4 İktisadi konjonktür ve potansiyel çıktı seviyesi

Enflasyon, büyüme ve işsizlik iktisadi konjonktür ile ilişkilidir. Toplam üretim miktarı her yıl aynı hızla artmayacağı gibi bazı yıllar azalması da mümkündür. Türkiye’de, doksanlı yıllarda bu iki kez ve daha sonra 2001 ve 2009 yıllarında yaşanmıştır. Toplam üretim seviyesindeki dalgalı hareketlerin tümüne, konjonktür (*business cycles*) denir (10, s. 85).

Şekil 1.1’de Türkiye’de, 1990-2006 yıllarında reel GSYİH’deki gelişmeler görülmektedir. Şekildeki doğru, bu dönemde reel GSYİH’nın izlediği yolu göstermektedir*. Daha önce belirtildiği gibi GSYİH zaman içinde üretim faktörlerinin miktarlarının artması veya daha verimli kullanılmaları neticesinde artar. Ancak ekonomideki kaynaklar (iş gücü ve sermaye) her zaman tam olarak değerlendirilemez.

* Potansiyel GSYİH, üretim faktörlerinin tam çalıştırılması durumunda elde edilebilecek GSYİH’yı gösterir. Şekildeki doğru bu değildir. Buradaki doğru, belirtilen yıllarda GSYİH için hesaplanmış regresyon doğrusudur. Bu yıllarda üretim faktörleri tam olarak çalıştırılmış olsaydı, regresyon doğrusu daha üst bir konumda olacaktı.

Reel GSYİH (Milyon Y TL)



Şekil 1.1 Sabit Fiyatlarla (1987 yılı) GSYİH fiyatları

Altmışlı yıllarda %4-4.5’lik işsizlik tam istihdam olarak kabul edilmekteydi. Doksanlı yıllarda iş gücüne dahil olan nüfusun kompozisyonunun değişmesi, sık olarak iş değiştiren gençlerin ve çalışan kadınların sayısının artması sonucunda %5.5’lik işsizlik, tam istihdam kabul edilmiştir (9, s. 16). Aynı şekilde mevcut sermayenin de %100 değerlendirilmesi mümkün olmaz. İş gücü ve sermayenin kullanılan miktarlarının yıldan yıla farklılık göstermesi, potansiyel GSYİH’den sapmalara yol açar. Genişleme döneminde iş gücü ve sermaye fazla kullanıldığından (vardiya usulü ile çalışmada olduğu gibi) potansiyelin de üzerine çıkmak mümkün olur. Gerileme döneminde ise bunun tersi olacak, üretim faktörleri tam olarak değerlendirilmediğinden potansiyel seviyenin altına inilecektir. Çıktı miktarının, potansiyel seviyesinden sapmalarına “**çıkıtı boşluğu**” (*output gap*) denir.* Çıktı boşluğu yüzde olarak gösterilir, artı ve eksi olabilir. Çıktı boşluğunun pozitif olması ekonominin aşırı hızlı büyüdüğünü (enflasyonist gelişmeler), negatif olması ise durgunluk işaretidir (1, s. 287).

$$\text{Çıktı boşluğu} = \text{fiili çıktı} - \text{potansiyel çıktı}$$

* OECD ülkeleri arasında en yüksek negatif çıktı boşluğu Portekiz’e aittir (%4.2). Portekiz’i Hollanda (%2.5) ve Avusturya (%2) takip etmektedir. İsveç ise %1.0 ile en yüksek pozitif çıktı boşluğuna sahiptir. İsveç’i % 0.75 ile Danimarka, Japonya ve ABD takip etmektedir (*The Economist*, Sep. 23, 2006).

1.4.5 Faiz oranları ve para arzı

Konjunktürle birlikte hareket eden bir diğer değişken de faiz oranıdır. Faiz oranı, borç para veren banka veya kredi kuruluşlarının, verdikleri paranın kullanım karşılığı olarak talep ettikleri yıllık yüzde miktardır (1, s. 195). Dar anlamda faiz, satın alma gücünün kiralanmasının bir karşılığıdır (28, s. 150). Faizi, kişilere bugünkü tüketimlerini geleceğe ertelemek için verilmesi gereken ödül olarak tanımlayanlar da vardır (38, s. 283). Faiz oranı, borç para verenlerin kaybını önlemek için enflasyon dönemlerinde artar.

Enflasyon oranı (e), reel faiz oranı (f_r) ve nominal (cari) faiz oranı (f_n) arasındaki ilişki aşağıdaki gibidir:

$$(1+e)(1+f_r) = (1+f_n)$$

Bu eşitliğe *Fisher eşitliği* denir (12, s. 287-289). Eşitlik yardımı ile reel faiz oranı aşağıdaki gibi hesaplanabilir:

$$f_r = \frac{f_n - e}{1 + e}$$

Faiz oranı konjunktürü takip eder; konjunktürün yükselmesine paralel olarak artar ve gerilemesine bağlı olarak azalır. Faiz oranı, makro ekonomik değişkenler arasında çok sık değişen ve tahmini çok zor olan bir değişkendir (15, s. 10).

Faiz oranı ile ilişkili olan bir değişken de para arzıdır. İnsanların ceplerinde, bankalarda veya benzer finans kuruluşlarında tuttıkları para miktarı, para arzını belirler. Belirli bir dönemde, piyasalarda bulunan para miktarı merkez bankası tarafından kontrol edilir. Piyasalarda bulunan para miktarındaki değişmelerin ekonomik dalgalanmalara yol açtığına inanılmaktadır. Normal şartlarda piyasadaki faiz oranının azalması, talep edilen para miktarını artırır. GSYİH ve fiyat seviyesinin yüksek olması da para talebini artıran faktörlerdendir (21, s. 404).

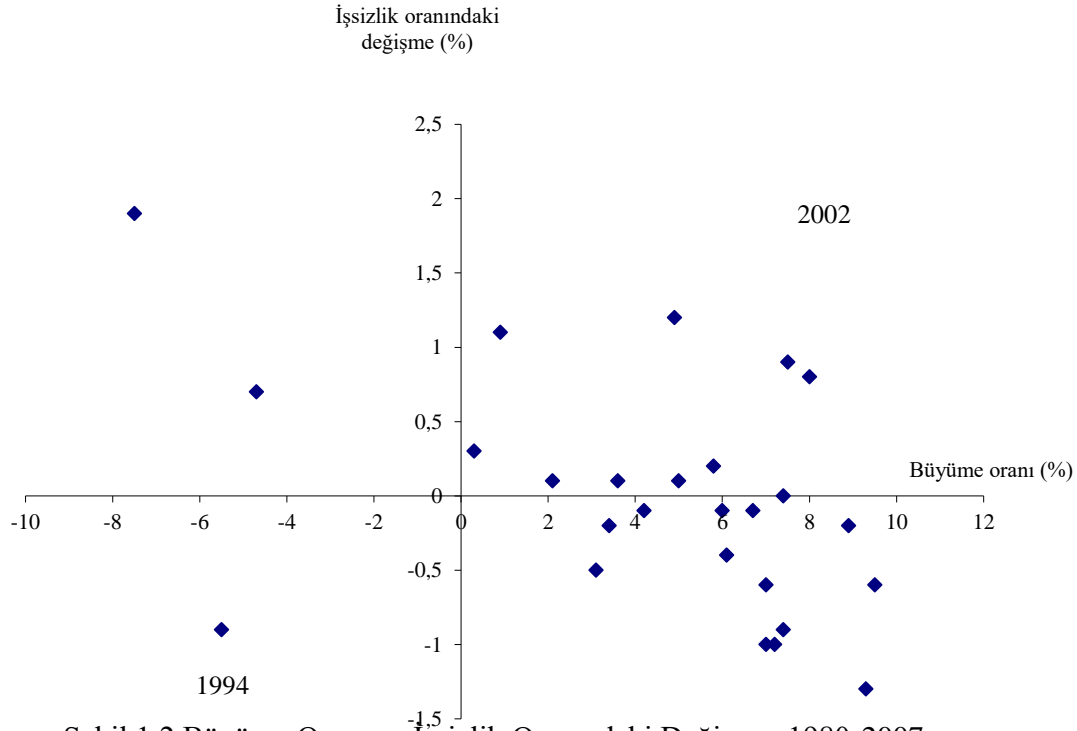
1.5 Makro Ekonomik Değişkenler Arasındaki İlişkiler

Büyüme, işsizlik, enflasyon gibi makro ekonomik değişkenler arasında belirgin ilişkiler var mıdır? Bu değişkenler arasındaki teorik ilişkileri, Türkiye ile ilgili rakamlara da bakmak suretiyle inceleyelim.

1.5.1 Büyüme ve işsizlik

GSYİH'da yüksek oranda büyüme ile işsizlik oranındaki azalma birlikte gözlenebilir. Büyüme ve işsizlik arasında, normal şartlarda rastlanan ilişki de bu yöndedir. Ancak bunun tersi de mümkündür. Yani bir taraftan ekonomik büyüme yavaşlar veya gerilerken, diğer taraftan işsizliğin arttığı durumlara da rastlanır.

Şekil 1.2'de Türkiye'de 1980-2007 yıllarında işsizlik ve ekonomik büyüme ilişkisi gösterilmiştir. Dik ekseninde işsizlik oranlarındaki değişimler, yatay ekseninde ise aynı yıllarda reel fiyatlarla GSYİH'daki yıllık büyüme oranları yer almaktadır. Teoriye göre işsizlik ve büyüme arasındaki negatif ilişkiye rağmen gerçekte bunun aksi yılların da yaşandığı dikkati çekmektedir. Şeklin sol alt köşesinde işsizlik ve çıktı artışının birlikte düştüğü yılları (1994 krizi), sağ üst köşesinde ise işsizlik ve çıktı artışının birlikte arttığı yıl (2001 krizi) görülmektedir.



Şekil 1.2 Büyüme Oranı ve İşsizlik Oranındaki Değişme, 1980-2007

Okun Kanunu * olarak bilinen reel büyüme ile işsizlik arasındaki matematik ilişki aşağıda gösterilmiştir:

$$u_t - u_{t-1} = -\beta (g_{yt} - \bar{g}_y)$$

Eşitliğin sol yanı, işsizlik oranındaki yıllık değişimleri göstermektedir. Eşitlikte parantez içindeki ikinci terim (\bar{g}_y) ekonominin GSYİH'sındaki normal büyümeyi göstermektedir. Parantez önündeki parametre (β), normal büyüme oranı üzerindeki büyümenin, işsizlik oranında meydana getireceği azalmayı işaret etmektedir. Örneğin $\beta=0.5$ ise, normal büyüme oranı üzerindeki her %1'lik artış, işsizlik oranında yüzde yarım azalış sağlayacak demektir. Eşitlikteki katsayılar, ülkeden ülkeye ve aynı ülkede değişik zamanlarda farklılık gösterir. Her zaman için ve her ülke için geçerli tek bir eşitlik yoktur. Eşitlikteki sabitlerin, değişen koşullara göre yeniden araştırılması lazımdır.

1.5.2 Büyüme ve enflasyon

Talebi artırmak yoluyla ekonomide canlılık yaratma hedefi ve bu yönde geliştirilecek politikalar, eğer işsizlik fazla değilse enflasyonu artırma eğilimi gösterir. Ters bir durum, yani talebin sürekli azalması, enflasyonun gerilemesine yol açar. Makro ekonomi teorisinde genel kabul bu olmakla birlikte, bir taraftan üretim düşerken diğer yandan enflasyonun arttığı durumlarda olabilir. (Bu durum 1994 ve 2002 yıllarında Türkiye'de yaşanmıştır.)

1.5.3 Enflasyon ve işsizlik

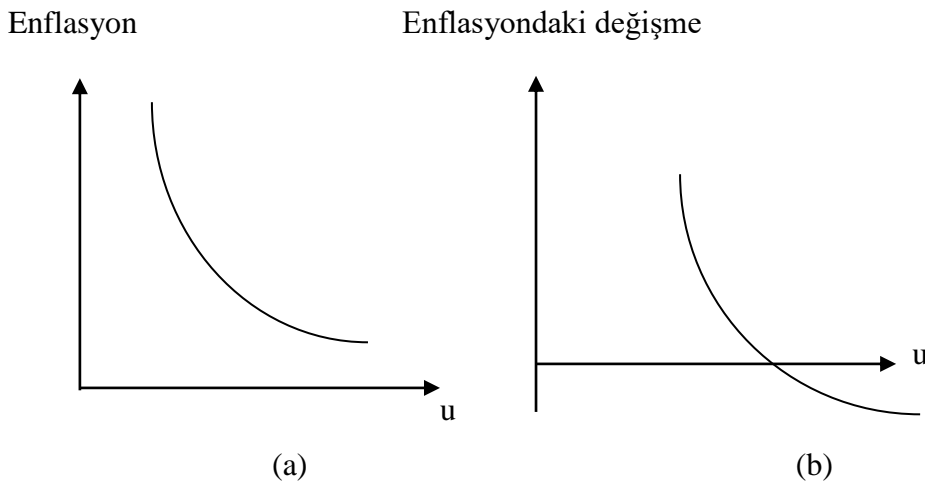
Enflasyon da işsizlik gibi başlıca ekonomik kaygılardan biridir. Bununla beraber enflasyonun maliyeti işsizlik kadar açık değildir. İşsizlik, direkt olarak potansiyel üretimin azalmasına yol açarken, enflasyonda açık bir üretim kaybından söz edilemez. Enflasyonun istenmemesinin sebepleri; tüketicilerin reel gelirlerini azaltması, piyasalarda fiyat ilişkilerini bozması, fiyat sisteminin etkinliğini azaltması, gelir

* Arthur Okun, yirminci yüzyılda yaşamış (1929-1980), uygulamalı makro ekonomi dalında çalışmaları olan ekonomistlerden biridir. ABD'de 1963-1968 döneminde, Başkan Johnson'un Ekonomik Danışmanlar Konseyi'nin başkanlığını yürütmüştür (9, s. 265).

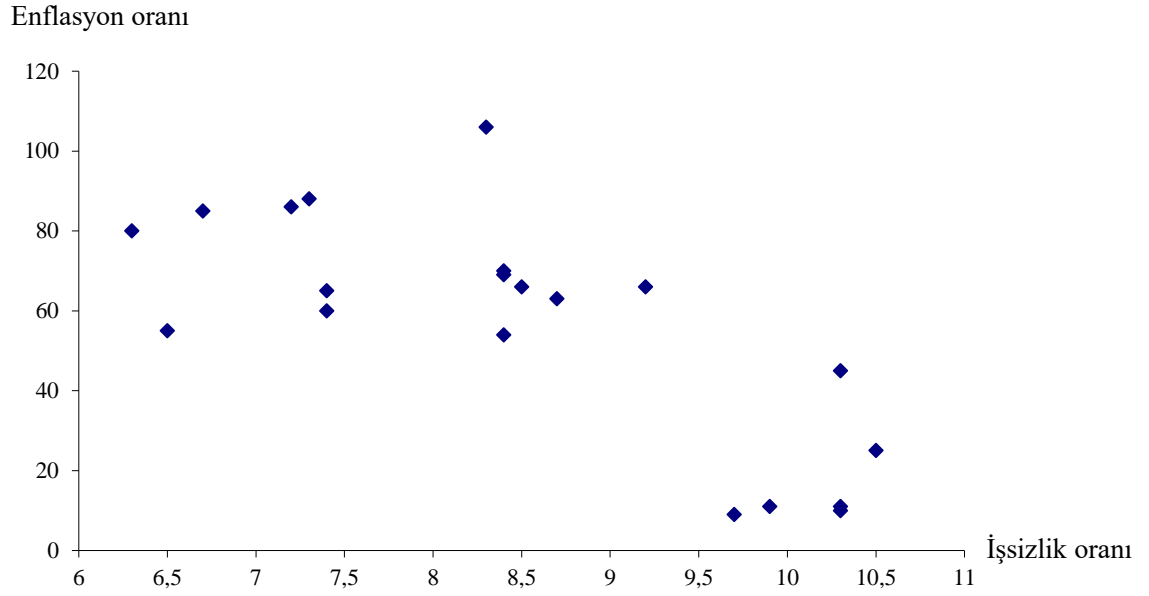
dağılımındaki dengeyi bozmasıdır. Enflasyon ortamında bütün ücretler aynı oranda artmamakta, bu ise emekliler gibi sabit gelirlilerin yaşama şartlarını çok kötüleştirmektedir. Enflasyon, fiyatını devletin belirlediği bazı ürünleri etkilemeyince, piyasadaki fiyat ilişkileri bozulmaktadır. Gelir dilimleri enflasyona göre ayarlanamadığı durumlarda da reel gelirleri artmayan tüketiciler daha çok vergi ödemek durumunda kalabilirler (3, s. 30). Enflasyonun bu olumsuz etkilerinden dolayı bazı kesimler işsizliği, enflasyona tercih edebilmektedirler.

Enflasyon ve işsizlik arasındaki ilişki teorik olarak *Phillips eğrisi* ile açıklanmaktadır. Eğri, onu geliştiren İngiliz ekonomist A.W.H.Phillips'in (1914-1975) adını taşımaktadır (21, s. 497). Phillips eğrisi, enflasyon ile işsizlik arasındaki ters orantıyı işaret etmektedir. Dik ekseninde enflasyon, yatay ekseninde işsizlik oranı yer aldığı takdirde Phillips eğrisi Şekil 1.3a'da gösterildiği gibidir. Enflasyon yerine enflasyondaki değişme oranı (veya ücretlerdeki değişme oranı) dikkate alındığı takdirde (Şekil 1.3b) Phillips eğrisi yatay ekseni kesecek tarzda uzayabilir (2, s. 710). Eğrinin her iki şekli de yüksek seviyede bir işsizlik göz önüne alınarak enflasyonun düşürülebileceğini işaret etmektedir. Diğer taraftan işsizliğin azaltılması çabaları, enflasyonu artırma eğilimi gösterebilir.

Phillips eğrisi ile açıklanan enflasyon, işsizlik ilişkisi daha ziyade kısa dönem için geçerlidir, uzun dönemde böyle bir ilişki söz konusu değildir (9, s. 19). Türkiye şartlarında da bu bulgu geçerlidir. Şekil 1.4'de 1988-2007 yılları arasında Türkiye'de dönemlik enflasyon ve işsizlik rakamları gösterilmiştir.



Şekil 1.3 Phillips Eğrileri



Şekil 1.4 Türkiye'de Enflasyon ve İşsizlik Oranları (1988-2007)

Yüksek enflasyon ve işsizlik bir arada da görülebilir. Enflasyon ve işsizliğin birlikte yaşandığı bu duruma **stagflasyon** denir (24, s. 64).

1.6 Toplam Talep ve Toplam Arz

Makro ekonomi teorisinin özü, ekonominin temel piyasa değişkenleri karşısında nasıl etkilendiğini göstermektir. Bu konuda fikir yürütmek için öncelikle yeterli bir model geliştirmek gerekir. Model geliştirmek demek, ekonomik olayları şekil ve eşitliklerle açıklamak demektir. Bu modeller yardımıyla, piyasa mekanizması içinde tüketicilerin ve işletmelerin üretim, tüketim tercihlerinin ve diğer değişkenlerin hangi yönde gelişebileceği açıklanmış olacaktır.

Mikro ekonomi derslerinden bir malın denge tüketim seviyesinin, o malın arzını talebine eşitleyen miktar olduğunu biliyoruz. Talep ve arzın her ikisi de miktar ve fiyat ilişkisini göstermektedir. Talepte fiyat ve miktar ters orantılı, arzda ise doğru orantılıdır (diğer şartlar sabit). Makro ekonomide söz konusu olan bir malın fiyatı ve arzı değildir. Makro ekonomide mal denince ekonomideki bütün mallar, fiyat denince ekonomideki bütün malların fiyatları anlaşılmalıdır. Mallar gayri safi üretim miktarı ile, fiyatlar ise endekslerle ifade edilmektedir.

Toplam talep, toplam harcamalar ile mal ve hizmetlerin fiyatları arasındaki ilişkiyi gösterir. İşsizlik önemli bir boyutta ise, toplam talepteki artış, fiyatlara önemli

bir etki yapmadan üretim ve istihdamı artırabilir. Bu şartlar altında toplam talebi artırıcı, üretimi genişletici politikalar uygulanabilir. Ancak ekonomi tam istihdama yakınsa, toplam talepteki artış, fiyatların ve neticede enflasyonun yükselmesine yol açabilir. Bu durumda arzla ilgili politikalar ilgi odağı oluşturur.

Makro ekonomide, altmışlı yılların sonuna kadar, büyük ölçüde talep yönü ağır basan politikalar hâkimdi. Takip edilen politikalar talebi canlandırmaya yönelikti. Altmışlı yıllardan sonra arz yanlısı politikalar ağırlık taşımaya başladı. Sanayileşmiş ülkelerde, yetmişli yıllarda görülmeye başlanan yavaş büyüme ve yüksek enflasyon, bu değişikliğin başlıca sebebi olmuştur.

Ekonominin toplam arz eğrisi, firmaların ürettikleri çıktı miktarı ile genel fiyat seviyesi arasındaki ilişkiyi yansıtır. Arzdaki ani değişimler (1970 yılında dünya petrol fiyatlarındaki artışlarda olduğu gibi), üretimin azalmasına ve fiyatların artmasına yol açabilir. Diğer taraftan verimlilik artışı sağlayan politikalar sayesinde, belirli bir fiyat seviyesinde daha çok üretim yapılabilir, bu ise enflasyonu azaltacaktır.

Yukarda yapılan açıklamaları, şekil yardımı ile göstermek mümkündür. Arz ve talep eğrileri, mikro ekonomi derslerindeki benzerler, aradaki fark makro ekonomide arz ve talebin, ekonomideki toplam mal arz ve talebini göstermesidir. İlerdeki bölümlerde verilecek bilgiler eşliğinde, bu eğrilerin ne anlama geldikleri daha iyi anlaşılacaktır.

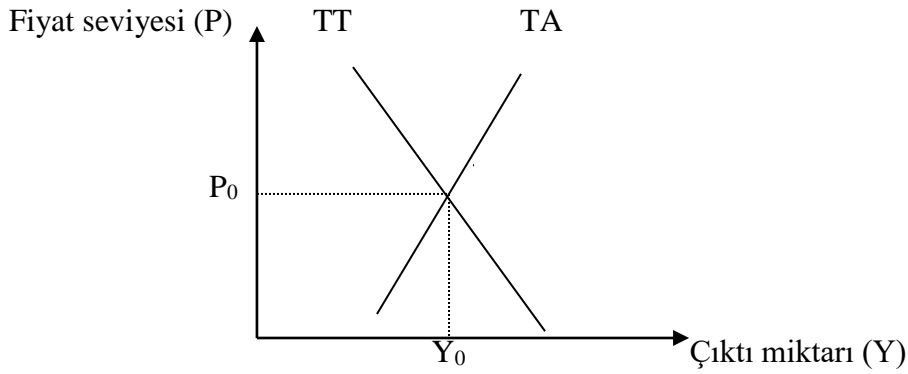
Şekil 1.5'te TT eğrisi, ekonomideki toplam mal ve hizmet talebini (veya kısaca mal talebini) göstermektedir. TT, genel fiyat seviyesine bağlıdır. Bu eğri, para ve maliye politikaları ile sağa (talebin artması durumu), sola (talebin azalması durumu) kaydırılabilir. TA eğrisi, her bir çıktı seviyesine karşılık gelen fiyatları işaret eder ve bir dereceye kadar maliye politikaları ile kaydırılabilir.

Toplam talep ve toplam arz, karşılıklı etkileşimleri sonucunda fiyat ve üretim (çıkıtı) seviyelerini belirler. Şekil 1.5'de P_0 denge durumunda fiyat seviyesini, Y_0 ise denge durumunda üretim seviyesini göstermektedir. Ekonomide mal ve hizmetlere olan toplam talep herhangi bir sebeple artarsa (TT eğrisi sağa kayarsa), hem fiyat seviyesi, hem de üretim miktarı artar (çizerek görünüz.) Fiyat ve üretim düzeylerindeki bu artışların, TA eğrisinin elastikiyetine bağlı olduğuna dikkat ediniz. Toplam arz eğrisinin elastikiyeti azsa (yani eğri dik ise), toplam talebin artması durumunda fiyatlardaki artış, üretimdeki artışa oranla çok daha fazla olacaktır. TA eğrisinin elastikiyeti fazla

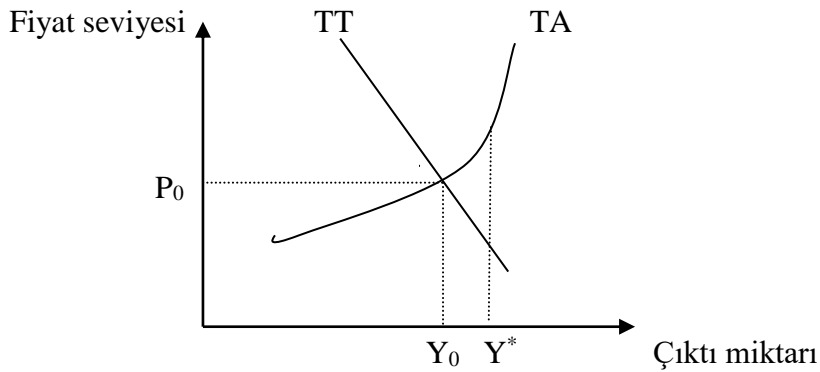
ise (eđri yataysa), toplam talebin artması durumunda üretim seviyesindeki artış, fiyat seviyesindeki artıştan daha fazla olacaktır. (bütün bunları çizerek görünüz!).

Makro ekonomi uygulamalarının can alıcı noktalarından biri, toplam arz (TA) eğrisinin Şekil 1.5’de gösterildiđi gibi doğru şeklinde olmamasıdır. Şekil 1.6’da bu durum gösterilmiştir. Potansiyel çıktı düzeyinden (Y^*) az çıktı düzeylerinde, TA eğrisi oldukça düzdür. Üretim, potansiyel seviyesinin altında iken, talep edilen miktarın artması durumunda fiyatlardaki yükselme fazla değildir. Üretim potansiyel düzeyin üzerinde ise, talep edilen miktarın artması fiyatları hızla artıracak ancak üretim seviyesindeki artış fazla olmayacaktır.

Bu açıklamalardan anlaşılabilceđi gibi talep edilen miktardaki artışın üretim miktarı ve fiyat seviyelerine etkileri, fiili üretim düzeyinin, potansiyel üretim düzeyinin neresinde olduđuna bađlıdır.



Şekil 1.5 Toplam Talep ve Toplam Arz Eğrileri



Şekil 1.6 Toplam Talep Eğrisi ve Doğrusal Olmayan Toplam Arz

Ekonominin, olabileceği seviyenin çok altında bulunması, bir başka ifade ile ekonomik faaliyetin potansiyel üretim seviyesinin altında cereyan etmesi, ülkenin sermaye varlığının ve iş gücünün yeterince değerlendirilemediğini, kaynakların önemli bir bölümünün atıl kaldığını gösterir. İşletmelerin üretimlerini artırmaları için, ürün fiyatlarının elverişli olması gerekir. Çünkü üretimin kârlı olması için maliyetinin üzerinde bir fiyatın elde edilmesi şarttır. Aksi takdirde işletmelerin kâr elde etmesi mümkün olmaz ve üretimin artması beklenmez. Ekonomi potansiyel üretim seviyesine yaklaştıkça, arz eğrisinin eğimi de artar, yani arz eğrisi daha dik bir konuma gelir. Bunun pratikte anlamı şudur: potansiyel üretim seviyesine yaklaşılmakta yani kapasite kullanımı artmaktadır. Tam kapasiteye yaklaştıkça belli işler için kalifiye eleman bulunması güçleşir, ilave kalifiye eleman çalıştırılması eskisi kadar kolay ve ucuz olmaz. Aynı şekilde tam kapasiteye yaklaştıkça sermaye de entansif biçimde kullanılmaktadır. Bir taraftan iş gücünün ve sermayenin marjinal verimliliği azalır, diğer yandan fiyatlarının yükselmesi, üretim masraflarının hızla artmasına sebep olur. Böyle bir ortamda üretimin daha da artırılması için ürün fiyatının, artan üretim masraflarını karşılayacak ve işletmeye kâr sağlayacak seviyede olması gerekir. Bu seviye, arz eğrisinin elastikiyetinin azaldığı, yani arz eğrisinin dikleştiği üretim seviyelerine karşılık gelen fiyat seviyeleridir. Arzın bu konumunda üretimdeki küçük artışlar bile, fiyatlardaki aşırı yükselmelerle mümkün olabilir (13, s. 236).

1.7 Dersin Planı

Makro ekonomi derslerinin üç ana kısım altında yürütülmesi yaygın bir uygulamadır. Bunlar sırasıyla kısa, orta ve uzun dönem analizlerdir. Birinci ve ikinci bölümlerde makro ekonomide kullanılan temel kavramlar açıklandıktan sonra kısa dönem analizlere yer verilmiştir. Üçüncü bölümde mal ve hizmet piyasasında denge ve çıktı seviyesine nasıl ulaşıldığı açıklanmıştır. Bölümde talep, üretim ve gelir ilişkisi üzerinde durulmuş, mali politikaların üretime etkisi incelenmiştir. Dördüncü bölümde finans piyasası ve faiz oranlarının nasıl oluştuğu ve mali politikaların faiz oranlarını nasıl etkilediği açıklanmıştır. Beşinci bölümde mal ve finans piyasaları bir araya getirilmiştir. Bölümde, kısa dönemde ekonomideki toplam üretim miktarı (çıkıtı seviyesi) ve faiz oranlarının nasıl oluştuğu, para ve mali politikaların etkileri IS-LM modeli çerçevesinde açıklanmıştır. Model, makro ekonominin temel yapı taşlarından

biridir. Altıncı bölümle birlikte orta dönem analizlere geçilmiştir. Altıncı bölümde iş gücü piyasasındaki denge üzerinde durulmuş, ekonominin orta dönemde ulaşmayı hedeflediği doğal işsizlik oranı açıklanmıştır. Doğal işsizliğin sonucunda ortaya çıkan doğal üretim seviyesi de incelenen konulardandır. Yedinci bölümde her üç piyasa (mal, finans ve iş gücü) bir arada iken denge durumu incelenmiştir. Bölümde kısa dönemde üretimin normal seviyesinden uzaklaşıp orta dönemde nasıl yeniden normal seviyesine döndüğü üzerinde durulmuştur. Bu modele AS-AD modeli denir. AS-AD modeli de IS-LM modeli gibi makro ekonominin temel yapı taşlarındandır. Sekizinci bölümde enflasyon ve işsizlik derinliğine ele alınmıştır. Phillips eğrisi ile enflasyon ve işsizlik arasındaki ilişki ortaya konmuştur. Dokuzuncu bölümde üretim seviyesi, enflasyon, işsizlik ve parasal genişlemenin üzerinde durulmuştur. Kısa dönemde parasal daralma beraberinde durgunluğu getirebilir. Orta dönemde ise bu etkiler birbirini yansıylaştıracaktır.

Ekonomide uzun dönem analizler başka bir dersin konusunu teşkil eder. Uzun dönemde önemli olan ekonomik kalkınmanın gerçekleştirilmesidir. Ekonomik kalkınma ve bu konudaki teoriler, kalkınma ekonomisi kitaplarında ele alınmaktadır (4, s. 215-339).

SORULAR

ABD’de GSYİH 2007 yılında yaklaşık olarak 14 trilyon Dolar, nüfus 302 milyondur. Türkiye’de ise aynı yıl GSYİH 593 milyar Dolar, nüfus 72 milyondur. Türkiye’nin GSYİH’sının 2006 yılından itibaren her yıl %5 oranında, ABD’nin ise %2.5 oranında arttığını varsayalım.

a) Bu şartlar devam ettiği takdirde Türkiye’nin GSYİH’sının ABD’ye eşit olması için kaç yıl gereklidir?

b) Nüfus artış hızının Türkiye’de %1.4, ABD’de %1.1 olacağı varsayılırsa, iki ülkede fert başına düşen gelirlerin birbirine eşit olması için kaç yıla ihtiyaç vardır?