

**HAVZA MESLEK
YÜKSEKOKULU**



FİZYOTERAPİ PROGRAMI

FTP114-İş Sağlığı ve Güvenliği

Öğr. Gör. Halil YAMAK

Acil Durum Eylem Planları, Kaçış Yolları, Tahliye ve Kurtarma

FTP114-İş Sağlığı ve Güvenliği

Hafta-14



ACİL DURUM PLANLARI



İŞYERLERİNDE ACİL DURUMLAR HAKKINDA YÖNETMELİK

Resmî Gazete Tarihi: 18.06.2013 Resmî Gazete Sayısı: 28681

BİRİNCİ BÖLÜM

Amaç, Kapsam, Dayanak ve Tanımlar

Amaç

MADDE 1 – (1) Bu Yönetmeliğin amacı, işyerlerinde acil durum planlarının hazırlanması, önleme, koruma, tahliye, yangınla mücadele, ilk yardım ve benzeri konularda yapılması gereken çalışmalar ile bu durumların güvenli olarak yönetilmesi ve bu konularda görevlendirilecek çalışanların belirlenmesi ile ilgili usul ve esasları düzenlemektir.

Kapsam

MADDE 2 – (1) Bu Yönetmelik, 20/6/2012 tarihli **ve 6331 sayılı İş Sağlığı ve Güvenliği Kanunu** kapsamında yer alan işyerlerini kapsar.

Dayanak

MADDE 3 – (1) Bu Yönetmelik, İş Sağlığı ve Güvenliği Kanununun 11 inci, 12 nci ve 30 uncu maddelerine dayanılarak hazırlanmıştır.



Tanımlar

MADDE 4 – (1) Bu Yönetmelikte geçen;

a) **Acil durum:** İşyerinin tamamında veya bir kısmında meydana gelebilecek yangın, patlama, tehlikeli kimyasal maddelerden kaynaklanan yayılım, doğal afet gibi acil müdahale, mücadele, ilkyardım veya tahliye gerektiren olayları,

b) **Acil durum planı:** İşyerlerinde meydana gelebilecek acil durumlarda yapılacak iş ve işlemler dahil bilgilerin ve uygulamaya yönelik eylemlerin yer aldığı planı,

c) **Güvenli yer:** Acil durumların olumsuz sonuçlarından çalışanların etkilenmeyeceği mesafede veya korunakta belirlenmiş yeri, ifade eder.



İKİNCİ BÖLÜM

İşveren ve Çalışanların Yükümlülüğü

İşverenin yükümlülükleri

MADDE 5 – (1) İşverenin acil durumlara ilişkin yükümlülükleri aşağıda belirtilmiştir:

a) Çalışma ortamı, kullanılan maddeler, iş ekipmanı ile çevre şartlarını dikkate alarak meydana gelebilecek ve çalışan ile çalışma çevresini etkileyecek acil durumları önceden değerlendirerek **muhtemel acil durumları belirler.**

b) Acil durumların olumsuz etkilerini önleyici ve sınırlandırıcı tedbirleri alır.

c) Acil durumların olumsuz etkilerinden korunmak üzere gerekli ölçüm ve değerlendirmeleri yapar.

ç) **Acil durum planlarını hazırlar ve tatbikatların yapılmasını sağlar.**



d) Acil durumlarla mücadele için işyerinin büyüklüğü ve taşıdığı özel tehlikeler, yapılan işin niteliği, çalışan sayısı ile işyerinde bulunan diğer kişileri dikkate alarak; önleme, koruma, tahliye, yangınla mücadele, ilk yardım ve benzeri konularda uygun donanıma sahip ve bu konularda **eğitilmiş yeterli sayıda çalışanı görevlendirir** ve her zaman hazır bulunmalarını sağlar.

e) Özellikle ilk yardım, acil tıbbi müdahale, kurtarma ve yangınla mücadele konularında, **işyeri dışındaki kuruluşlarla irtibatı sağlayacak gerekli düzenlemeleri yapar.**

f) Acil durumlarda enerji kaynaklarının ve tehlike yaratabilecek sistemlerin olumsuz durumlar yaratmayacak ve koruyucu sistemleri etkilemeyecek şekilde devre dışı bırakılması ile ilgili gerekli düzenlemeleri yapar.

g) Varsa alt işveren ve geçici iş ilişkisi kurulan işverenin çalışanları ile müşteri ve ziyaretçi gibi işyerinde bulunan diğer kişileri **acil durumlar konusunda bilgilendirir.**

(2) Acil durumlarla ilgili özel görevlendirilen çalışanların sorumlulukları işverenlerin konuya ilişkin yükümlülüğünü orta



Çalışanların yükümlölük ve sorumlulukları

MADDE 6 – (1) Çalışanların acil durumlarla ilgili yükümlölükleri aşağıda belirtilmiştir:

- a) Acil durum planında belirtilen hususlar dahilinde alınan önleyici ve sınırlandırıcı **tedbirlere uymak.**
- b) İşyerindeki makine, cihaz, araç, gereç, tesis ve binalarda kendileri ve diğer kişilerin sağlık ve güvenliğini tehlikeye düşürecek acil durum ile karşılaştıklarında; hemen en yakın amirine, acil durumla ilgili görevlendirilen sorumluya veya çalışan temsilcisine **haber vermek.**
- c) Acil durumun giderilmesi için, işveren ile işyeri dışındaki ilgili kuruluşlardan **olay yerine intikal eden ekiplerin talimatlarına uymak.**
- ç) Acil durumlar sırasında kendisinin ve çalışma arkadaşlarının **hayatını tehlikeye düşürmeyecek şekilde davranmak.**



(2) İşveren, çalışanların kendileri veya diğer kişilerin güvenliği için ciddi ve yakın bir tehlike ile karşılaştıkları ve amirine hemen haber veremedikleri durumlarda; istenmeyen sonuçların önlenmesi için, bilgileri ve mevcut teknik donanımları çerçevesinde müdahale edebilmelerine imkân sağlar. Böyle bir durumda çalışanlar, ihmal veya dikkatsiz davranışları olmadıkça yaptıkları müdahaleden dolayı sorumlu tutulamaz.

ÜÇÜNCÜ BÖLÜM

Acil Durum Planının Hazırlanması

Acil durum planı

MADDE 7 – (1) Acil durum planı, tüm işyerleri için tasarım veya kuruluş aşamasından başlamak üzere acil durumların belirlenmesi, bunların olumsuz etkilerini önleyici ve sınırlandırıcı tedbirlerin alınması, görevlendirilecek kişilerin belirlenmesi, acil durum müdahale ve tahliye yöntemlerinin oluşturulması, dokümantasyon, tatbikat ve acil durum planının yenilenmesi aşamaları izlenerek hazırlanır.



Acil durumların belirlenmesi

MADDE 8 – (1) İşyerinde meydana gelebilecek acil durumlar aşağıdaki hususlar dikkate alınarak belirlenir:

- a) Risk değerlendirmesi sonuçları.
- b) Yangın, tehlikeli kimyasal maddelerden kaynaklanan yayılım ve patlama ihtimali.
- c) İlk yardım ve tahliye gerektirecek olaylar.
- ç) Doğal afetlerin meydana gelme ihtimali.
- d) Sabotaj ihtimali.

Önleyici ve sınırlandırıcı tedbirler

MADDE 9 – (1) İşveren, belirlediği mümkün ve muhtemel acil durumların oluşturabileceği zararları önlemek ve daha büyük etkilerini sınırlandırmak üzere gerekli tedbirleri alır.

(2) Acil durumların olumsuz etkilerinden korunmak üzere tedbirler belirlenirken gerekli olduğu durumda ölçüm ve değerlendirmeler yapılır.

(3) Alınacak tedbirler, risklerden korunma ilkelerine uygun olur ve toplu korumayı esas alır.



Acil durum müdahale ve tahliye yöntemleri

MADDE 10 – (1) İşverence acil durumların meydana gelmesi halinde uyarı verme, arama, kurtarma, tahliye, haberleşme, ilk yardım ve yangınla mücadele gibi uygulanması gereken acil durum müdahale yöntemleri belirlenir ve yazılı hale getirilir.

(2) Tahliye sonrası, işyeri dâhilinde kalmış olabilecek çalışanların belirlenmesi için sayım da dâhil olmak üzere gerekli kontroller yapılır.

(3) İşveren, işyerinde acil durumların meydana gelmesi halinde çalışanların bu durumun olumsuz etkilerinden korunması için bulundukları yerden güvenli bir yere gidebilmeleri amacıyla izlenebilecek uygun tahliye düzenlemelerini acil durum planında belirtir ve çalışanlara önceden gerekli talimatları verir.



(4) İşyerlerinde yaşlı, engelli, gebe veya kreş var ise çocuklara tahliye esnasında refakat edilmesi için tedbirler alınır.

(5) Acil durum müdahale ve tahliye yöntemleri oluşturulurken 27/11/2007 tarihli ve 2007/12937 sayılı Bakanlar Kurulu Kararıyla yürürlüğe konulan **Binaların Yangından Korunması Hakkında Yönetmelik** hükümleri dikkate alınır.

(6) Acil durum müdahale ve tahliye yöntemleri oluşturulurken çalışanlar dışında müşteri, ziyaretçi gibi işyerinde bulunması muhtemel diğer kişiler de göz önünde bulundurulur.



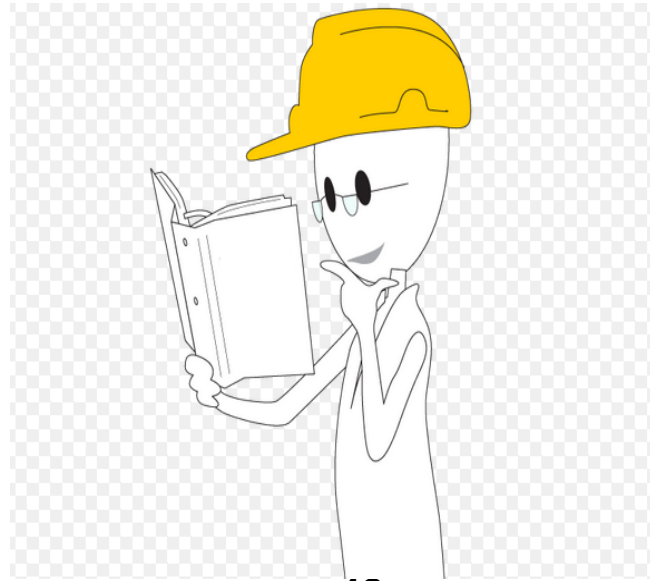
Görevlendirilecek çalışanların belirlenmesi

MADDE 11 – (1) İşveren; işyerlerinde tehlike sınıflarını tespit eden Tebliğde belirlenmiş olan **çok tehlikeli sınıfta yer alan işyerlerinde 30 çalışana**, tehlikeli sınıfta yer alan işyerlerinde **40 çalışana ve az tehlikeli sınıfta yer alan işyerlerinde 50 çalışana kadar;**

a) Arama, kurtarma ve tahliye,

b) Yangınla mücadele,

konularının her biri için uygun donanıma sahip ve özel eğitilmiş **en az birer çalışanı destek elemanı olarak görevlendirir.** İşyerinde bunları aşan sayılarda çalışanın bulunması halinde, tehlike sınıfına göre **her 30, 40 ve 50'ye kadar çalışan için birer destek elemanı daha görevlendirir.**



(2) İşveren, ilkyardım konusunda 22/5/2002 tarihli ve 24762 sayılı Resmî Gazete’de yayımlanan İlkyardım Yönetmeliği esaslarına göre destek elemanı görevlendirir.

(3) Her konu için birden fazla çalışanın görevlendirilmesi gereken işyerlerinde bu çalışanlar konularına göre ekipler halinde koordineli olarak görev yapar. Her ekipte bir ekip başı bulunur.

(4) İşveren tarafından acil durumlarda ekipler arası gerekli koordinasyonu sağlamak üzere çalışanları arasından bir sorumlu görevlendirilir.

(5) **10’den az çalışanı olan ve az tehlikeli sınıfta yer alan işyerlerinde birinci fıkrada belirtilen yükümlülüğü yerine getirmek üzere bir kişi görevlendirilmesi yeterlidir.**



Dokümantasyon

MADDE 12 – (1) Acil durum planı asgarî aşağıdaki hususları kapsayacak şekilde dokümante edilir:

- a) İşyerinin unvanı, adresi ve işverenin adı.
- b) Hazırlayanların adı, soyadı ve unvanı.
- c) Hazırlandığı tarih ve geçerlilik tarihi.
- ç) Belirlenen acil durumlar.
- d) **Alınan önleyici ve sınırlandırıcı tedbirler.**
- e) **Acil durum müdahale ve tahliye yöntemleri.**
- f) Aşağıdaki unsurları içeren işyerini veya **işyerinin bölümlerini gösteren kroki:**
 - 1) Yangın söndürme amaçlı kullanılacaklar da dâhil olmak üzere **acil durum**

ekipmanlarının bulunduğu yerler.

- 2) İlk yardım malzemelerinin bulunduğu yerler.
- 3) Kaçış yolları, toplanma yerleri ve bulunması halinde uyarı sistemlerinin de yer aldığı tahliye planı.
- 4) Görevlendirilen çalışanların ve varsa yedeklerinin adı, soyadı, unvanı, sorumluluk alanı ve iletişim bilgileri.



5) İlk yardım, acil tıbbi müdahale, kurtarma ve yangınla mücadele konularında işyeri dışındaki kuruluşların irtibat numaraları.

(2) Acil durum planının sayfaları numaralandırılarak; hazırlayan kişiler tarafından her sayfası paraflanıp, son sayfası imzalanır ve söz konusu plan, acil durumla mücadele edecek ekiplerin kolayca ulaşabileceği şekilde işyerinde saklanır.

(3) **Acil durum planı kapsamında hazırlanan kroki bina içinde kolayca görülebilecek yerlerde asılı olarak bulundurulur.**



Tatbikat

MADDE 13 – (1) Hazırlanan acil durum planının uygulama adımlarının düzenli olarak takip edilebilmesi ve uygulanabilirliğinden emin olmak için **işyerlerinde yılda en az bir defa olmak üzere tatbikat yapılır, denetlenir ve gözden geçirilerek gerekli düzeltici ve önleyici faaliyetler yapılır.** Gerçekleştirilen tatbikatın tarihi, görülen eksiklikler ve bu eksiklikler doğrultusunda yapılacak düzenlemeleri içeren tatbikat raporu hazırlanır.

(2) Gerçekleştirilen tatbikat neticesinde varsa aksayan yönler ve kazanılan deneyimlere göre acil durum planları gözden geçirilerek gerekli düzeltmeler yapılır.

(3) Birden fazla işyerinin bulunduğu iş merkezleri, iş hanlarındaki işyerlerinde tatbikatlar yönetimin koordinasyonu ile yürütülür.



Acil durum planının yenilenmesi

MADDE 14 – (1) İşyerinde, belirlenmiş olan acil durumları etkileyebilecek veya **yeni acil durumların ortaya çıkmasına neden olacak değişikliklerin meydana gelmesi halinde etkinin büyüklüğüne göre acil durum planı tamamen veya kısmen yenilenir.**

(2) Birinci fıkrada belirtilen durumlardan bağımsız olarak, hazırlanmış olan acil durum planları; tehlike sınıfına göre çok tehlikeli, tehlikeli ve az tehlikeli işyerlerinde **sırasıyla en geç iki, dört ve altı yılda bir yenilenir.**

Çalışanların bilgilendirilmesi ve eğitim

MADDE 15 – (1) Tüm çalışanlar acil durum planları ile arama, kurtarma ve tahliye, yangınla mücadele, ilkyardım konularında **görevlendirilen kişiler hakkında bilgilendirilir.**

(2) İşe yeni alınan çalışana, iş sağlığı ve güvenliği eğitimlerine ilave olarak acil durum planları ile ilgili bilgilendirme yapılır.

(3) Acil durum konularıyla ilgili **özel olarak görevlendirilenler**, yürütecekleri faaliyetler ile ilgili **özel olarak eğitilir.** 11 inci maddenin birinci fıkrası uyarınca görevlendirilen çalışanlara, eğitimlerin işyerinde iş güvenliği uzmanı veya işyeri hekimi tarafından verilmesi halinde, bu durum işveren ile eğitim verenlerce imzalanarak belgelendirilir.



DÖRDÜNCÜ BÖLÜM

Çeşitli ve Son Hükümler

Büyük endüstriyel tesislerde acil durum planı

MADDE 16 – (1) İş Sağlığı ve Güvenliği Kanununun 29 uncu maddesi gereğince güvenlik raporu hazırlanan işyerlerinde hazırlanacak dahili acil durum planları bu Yönetmelikte belirtilen acil durum planı hazırlığında dikkate alınarak kullanılır.

Birden fazla işveren olması durumunda acil durum planları

MADDE 17 – (1) Aynı çalışma alanını birden fazla işverenin paylaşması durumunda, yürütülen işler için diğer işverenlerin yürüttüğü işler de göz önünde bulundurularak acil durum planı işverenlerce **ortaklaşa hazırlanır.**

(2) Birden fazla işyerinin bulunduğu iş merkezleri, iş hanları, sanayi bölgeleri veya sitelerinin işyerlerince hazırlanan acil durum planlarının koordinasyonu **yönetim tarafından yürütülür.**

Asıl işveren ve alt işveren ilişkisinin bulunduğu işyerlerinde acil durum planları

MADDE 18 – (1) Bir işyerinde bir veya daha fazla alt işveren bulunması halinde acil durum planlarının hazırlanması konusunda **işyerinin bütünü için asıl işveren, kendi çalışma alanı ve yaptıkları işler ile sınırlı olmak üzere alt işverenler sorumludur.**

Bir aydan kısa süreli geçici işlerde acil durum planlaması

MADDE 19 – (1) Bir aydan kısa süreli işlerde, işyerinin veya yapılacak işin mahiyeti itibarıyla çalışanları doğrudan etkilemesi muhtemel acil durumlar için bu Yönetmelik kapsamında yapılan özel görevlendirmeler işverence yapılır ve çalışanlar özel görevi bulunanlar ve acil durumlar ile ilgili bilgilendirilir.

Acil durum planı rehberleri

MADDE 20 – (1) Kamu kurum ve kuruluşları, kamu kurumu niteliğindeki meslek kuruluşları, işçi-işveren ve memur sendikaları ile kamu yararına çalışan sivil toplum kuruluşlarının faaliyet gösterdikleri sektörde hazırladıkları rehber taslaklarından, Bakanlıkça bu Yönetmelik hükümlerine uygunluğu yönünden değerlendirilerek onaylanan taslaklar, Bakanlık tarafından sektör, meslek veya yapılan işlere özgü acil durum planı rehberleri olarak yayımlanır.

Mevcut acil durum planları ve tatbikatlar

GEÇİCİ MADDE 1 – (1) 6331 sayılı Kanun gereğince ve bu Yönetmeliğin yayım tarihi öncesinde;

- a) Hazırlanmış olan acil durum planları bir yıl içerisinde Yönetmeliğe göre gözden geçirilerek revize edilir.
- b) İşyerlerinde gerçekleştirilmiş olan tatbikatlar süresince geçerli sayılır.

Ekip eğitimlerinin tamamlanması

GEÇİCİ MADDE 2 – (1) Bu Yönetmelik kapsamında kurulacak olan ekiplerin eğitimleri, bu Yönetmeliğin yayımı tarihinden itibaren bir yıl içinde tamamlanır.

Yürürlük

MADDE 21 – (1) Bu Yönetmelik yayımı tarihinde yürürlüğe girer.

Yürütme

MADDE 22 – (1) Bu Yönetmelik hükümlerini Çalışma ve Sosyal Güvenlik Bakanı yürütür.



BİNALARIN YANGINDAN KORUNMASI HAKKINDA YÖNETMELİK

Tanımlar

(1) Bu Yönetmeliğin uygulanmasında;

- a) Acil durum: Afet olarak değerlendirilen olaylar ile dikkatsizlik, tedbirsizlik, ihmal, kasıt ve çeşitli sebeplerle meydana getirilen olayların yol açtığı hâlleri,
- b) Acil durum ekibi: Yangın, deprem ve benzeri afetlerde binada bulunanların tahliyesini sağlayan, olaya ilk müdahaleyi yapan, arama-kurtarma ve söndürme işlerine katılan ve gerektiğinde ilk yardım uygulayan ekibi,
- c) Acil durum planları: Acil durumlarda yapılacak müdahale, koruma, arama-kurtarma ve ilk yardım iş ve işlemlerinin nasıl ve kimler tarafından yapılacağını gösteren ve acil durum öncesinde hazırlanması gereken planları,



Ekiplerin Kuruluşu, Görevleri ve Çalışma Esasları

Ekiplerin kuruluşu

(1) Yapı yüksekliği 30.50 m.'den fazla olan konut binaları ile içinde 50 kişiden fazla insan bulunan konut dışı her türlü yapıda, binada, tesiste, işletmede ve içinde 200'den fazla kişinin barındığı sitelerde aşağıdaki acil durum ekipleri oluşturulur.

- a) Söndürme ekibi,
- b) Kurtarma ekibi,
- c) Koruma ekibi,
- ç) İlk yardım ekibi.

(2) Birinci fıkrada belirtilenler dışındaki yapı, bina, tesis ve işletmelerde ise; bina sahibinin, yöneticisinin veya amirinin uygun göreceği tedbirler alınır.

(3) Ekipler, 136 ncı madde uyarınca çıkarılan iç düzenlemeleri yürütmekle görevlendirilen amirin belirleyeceği ihtiyaca göre, en büyük amirin onayıyla kurulur. **Söndürme ve kurtarma ekipleri en az 3"er kişiden; koruma ve ilk yardım ekipleri ise, en az 2"şer kişiden oluşur.** Kurumda sivil savunma servisleri kurulmuş ise, söz konusu ekiplerin görevleri bu servislerce yürütülür.



- (4) Her ekipte bir ekip başı bulunur. Ekip başı, aynı zamanda iç düzenlemeleri uygulamakla görevli amirin yardımcısıdır.
- (5) Acil durum ekiplerinin görevleri ile isim ve adres listeleri bina içinde kolayca görülebilecek yerlerde asılı olarak bulundurulur.

Ekiplerin görevleri

- (1) Ekiplerin görevleri aşağıda belirtilmiştir.
- a) Söndürme ekibi; binada çıkacak yangına derhal müdahale ederek yangının genişlemesine mani olmak ve söndürmek,
 - b) Kurtarma ekibi; yangın ve diğer acil durumlarda can ve mal kurtarma işlerini yapmak,
 - c) Koruma ekibi; kurtarma ekibince kurtarılan eşya ve evrakı korumak, yangın nedeniyle ortaya çıkması muhtemel panik ve kargaşayı önlemek,
 - ç) İlk Yardım ekibi; yangın sebebiyle yaralanan veya hastalanan kişilere ilk yardım yapmak



Acil Durum Organizasyonu



ACİL DURUM PROSEDÜRÜ

Yangın, deprem, sel, terör gibi istenmeyen ve beklenmeyen durumlarda firmalar ve çalışanları için en uygun hareket planları, kurulların oluşturulması ve görev tanımlarının belirlenmesini içermektedir.



Bu plan;

İşletmede oluşabilecek insan sağlığını, çalışma şartlarını ve maddi varlıklarımızı olumsuz etkileyebilecek boyuttaki tehlikelerde nasıl hareket edileceğini alınacak tedbirleri, müdahale ekiplerini belirlemek amacı ile hazırlanır.



ACİL DURUM EKİPLERİ



ACİL DURUM
KOORDİNATÖR
Ü

GÜVENLİK
AMİRİ

Yangın Söndürme
Ekibi
Kurtarma Ekibi
İlkyardım Ekibi
Kimyasal Kirlenme
Ekibi
Korunma Ekibi

Haberleşme
Ekibi

Güvenlik Ekibi

Hasar Tespiti
ve Sigorta
Ekibi

Faaliyetlerin
Durdurulması
Ekibi

Yangın Söndürme Ekibi

Görevi

- . Yangın oluşmasına engel olmak
- . Söndürmek
- . Sirayete engel olmak

Malzemeleri

- . Yangın söndürme ekipmanı
- . Yangın çanı
-

Personel

- . Yangın eğitimi almış personel

Harekat Tarzı

- . Yangın bölgesine süratle intikal
- . Yangın ekipmanı ile acil müdahale

Kurtarma Ekibi

Görevi

- . Önce insan,
- . Sonra canlı
- . Sonra da malzemeleri

Öncelik sırasına göre kurtarmaya çalışır.

Malzemeleri

- . Balta
- . Balyoz
- . Işıldak
- . Torba
- . Kazma
- . El Feneri
- . Maske

Personel

- . Görevlendirilmiş personel
- Sivil savunmacılar

Harekat Tarzı

- . Kurtarma görevli olduğu canlıları kurtarır yoksa evrak ve dosyaları torbalara koyarak koruma ekibine teslim eder.

Koruma Ekibi

Görevi

- . Kurtarılan şeyleri korumak
- . Panik kargaşayı önlemek
- . Olay mahalline başkalarının intikaline engel olmak

Personel

- . Güvenlik görevlisi

Malzemeleri

- . El Feneri
- . İşıldak
- . Maske

Harekat Tarzı

- . Boşaltılan şeyleri korumaya çalışır.
- . Personele tahliye de yardımcı olur.
- . Dışarıdan yabancı/kötü niyetli insanlara engel olur.

İlk Yardım Ekibi

Görevi

- . Yaralanan
- . Hastalanan insanlara ilk yardımda bulunur.
- . Dışarıdan gelen sağlık ekiplerine yardımcı olur.

Personel

- . Ana giriş kontrol noktası bayan güvenlik görevlisi
- . Sağlık departmanı personeli

Malzemeleri

- . İlk yardım çantası
- . Battaniye . Sedye

Harekat Tarzı

- . Acil durum sebebiyle yaralanan, hastalananlara sağlık ekibi ile birlikte müdahale eder.
- . İlk müdahalede temel yaşam desteği sağlar.
- . Yaralı ve hastaların sevkine yardımcı olur.

Teknik Koruma Ekibi

Görevi

- . Bölgeye teknik destek sağlar.
- . Doğalgaz, LPG gibi özellik içeren malzemeleri kontrol altına alır.
- . Elektrik tesisatını kontrol altında tutar.

Personel

- . Teknik ekip

Malzemeleri

- . Tesisat ekipmanları
- . Elektrik ekipmanları

Harekat Tarzı

- . Acil durum anında ve sonrasında teknik destek sağlamak

Kimyasal Kirlenme Ekibi

Görevi

- . Herhangi bir acil durum sebebi ile veya iş kazası sonucu, kullanılan kimyasal malzemelerin dökülmesi durumunda bu malzemenin yayılmasını, kanalizasyona akmasını ve çevreye verebileceği muhtemel zararları kontrol altına almak için çalışmak.

Harekat Tarzı

- . Müdahale esnasında koruyucu malzeme giymek (çizme, elbise, maske, eldiven, gözlük)
- . Ekibin sevk ve idaresi ekip başı ve güvenlik amiri tarafından yapılır. Ekip başlarının olmaması durumunda ise ekipteki ilk kişi ekip başı görevini üstlenir.

Haberleşme Ekibi

Görevi

- . Acil durumlarda dış ve iç haberleşmeyi sağlamak

Harekat Tarzı

- . Haberleşme ekip elemanlarında ilgili yerlere ait acil durum telefonlarının listesi bulunur.
- . İlgili yerlerin aranması konusunda 'Acil Durum Genel Koordinatör' (Fabrika Müdürü) ve 'Güvenlik Amiri'nden talimat aldıktan sonra arama yaparlar.
- . Olay esnasındaki haberleşmede "Acil Durumda Haberleşme Şeması"na uygun olarak hareket edilir.

Ekiplerin Diğer İşleri

- Söndürme ekibi, söndürme ekipmanlarının yerleşim planına uygun olarak yerleşimini kontrol eder.
- Kullanılmaz durumda bulunan ekipmanların işlevselliği için haber verir. (Kullanılmış veya basıncı düşmüş yangın tüpleri, yangın dolaplarındaki hortum ve lens eksikliği, vb...)
- Yangın ekipmanlarının sürekli görünür vaziyette durmasını sağlamak. Önüne malzeme konularak görünmesine ve kullanımına engel olacak durumlarda ilgilileri uyarmak ve düzeltilmesini sağlamak.

Ekiplerin Diğer İşleri

- Yangın oluşmayan acil durumlarda kurtarma ekibine ve diğer ekiplere destek vermek.
- Koruma ekibi mümkün olduğu takdirde diğer ekiplere destek vermek.
- İlk yardım işlemi kesinlikle eğitilmiş personel tarafından yapılacaktır.
- Acil durumda telaş etmeden sağlıklı iletişim çok önemlidir. Bütün ekipler birbiri ile sağlıklı bir haberleşme içinde olmalıdır.

Kriz Merkezi


- Krize yakalanmamak örgütler açısından önemlidir. Ancak yakalandıktan sonra kaçış olanaklı değildir. Krizin yönetilmesi ve en az zararla atlatılması gerekmektedir.
- Krize hazırlıklı olunması ve bir kriz anında nasıl davranılması gerektiği bilinmelidir. Durumun tekrarlamaması için önlemler alınmalı ve erken uyarı sistemleri geliştirilmelidir.
- Krizi yönetmek için “kriz yönetim merkezleri” oluşturulmalıdır.

İLK YARDIM MERKEZİ

- Acil bir durumda olayın akışından dolayı veya sonradan yaralanan insanlara ilk müdahalenin yapılması için oluşturulan ve konuşlandırılan bölgedir.



TOPLANMA ALANLARI

- Olası bir acil durumda insanların hangi noktada toplanacaklarının belirlenmesi, insanların dağılmaması ve kişilerin sayımı vb. faaliyetlerin hızlı bir şekilde gerçekleştirilmesi için  enmelidir.



MALZEME NOKTALARI ve ANAHTARLAR

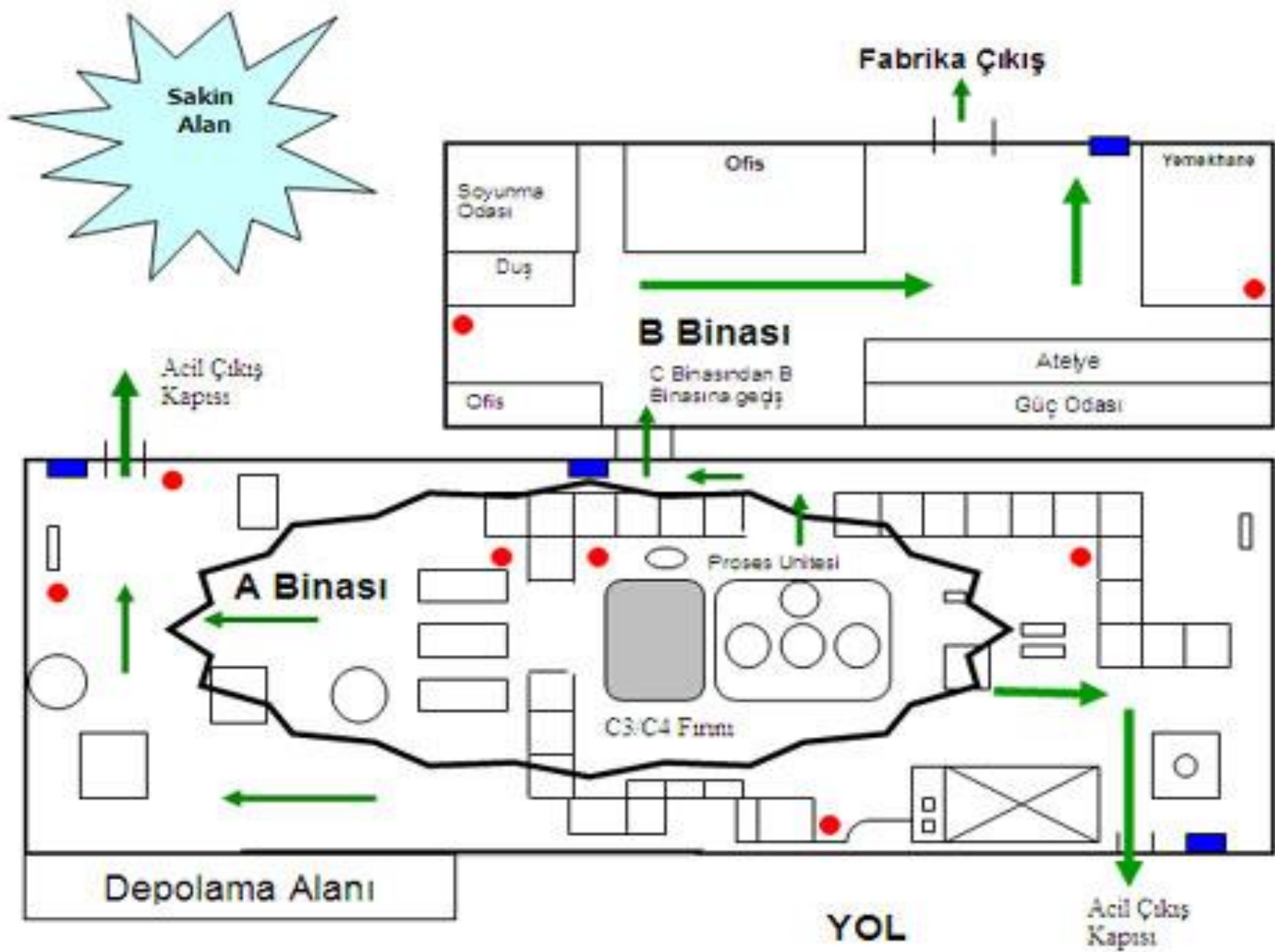
- Acil çıkış kapılarının anahtarları, önemli evrak veya malzemelerin saklı tutulduğu bölümler vb. alanlara giriş ve çıkış için kullanılan anahtarlar gerektiğinde çabuk ve kolay ulaşılabilir



TAHLİYE PLANLARI

- İnsanların abuk ve kolay bir ekilde tahliyesinin saėlanması amacıyla hangi noktalara doėru hareket edip, hangi noktalardan ıkacaklarını belirten tahliye planları iletmenin vaziyet haritası ile birlikte hazırlanır.





Örn. Yangın görüldüğünde

- En yakın alarm düğmesine bas
- «Yangın var» diye bağırarak toplanma alanına git.

- **Yangın söndürme ekibi** ;Acil Durum Koordinatörü'nün yönlendirmesi ile bölgeye intikal eder ve itfaiye gelene kadar söndürme çalışmalarına başlar
- Yangın söndürebileceğinizden büyük ise itfaiyenin gelmesini bekleyiniz.

- **Kurtarma ekibi** ; İçeride mahsur kalan insan, canlı, malzeme vb var ise Acil Durum Koordinatörü yönlendirmesi ile kurtarmaya çalışır.
- Kurtarma ekibi bina içersine ilkyardım ekibinden 2 kişi ile birlikte girmelidir.

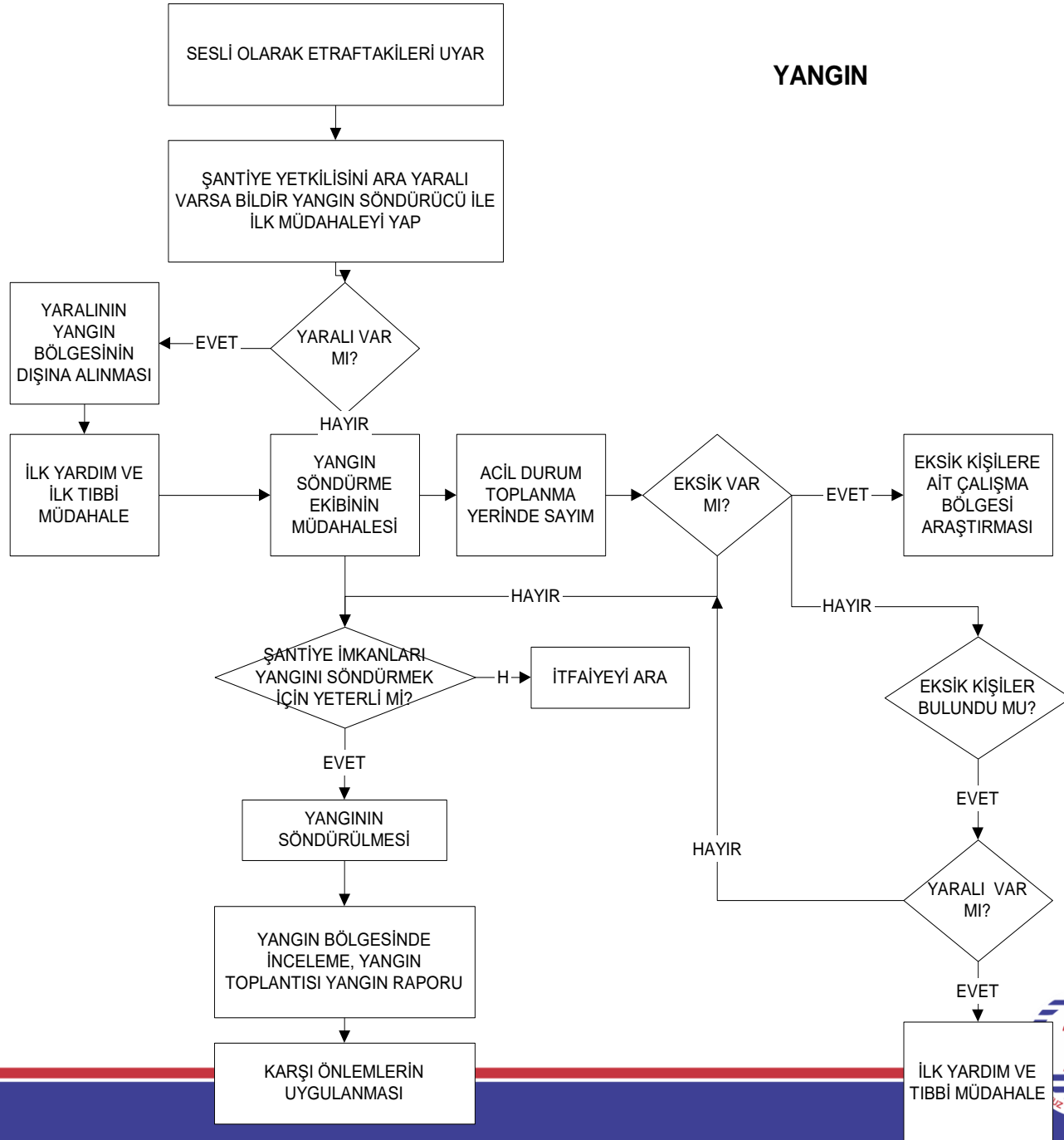
- **Koruma Ekibi** ; Dışarıya çıkarılan yaralıları, önemli evrak vb malzemeleri koru.
- Dışarıdan gelen yetkili olmayan kişileri içeri sokma(meraklılar, gazeteciler vb)
-

- **İlkyardım Ekibi** ; Etkilenen kişiler, bayılanlar, yaralananlar var ise ambulans gelinceye kadar İlkyardımında bulunur.

- Haberleşme Ekibi; Acil Durum Koordinatörü yönlendirmesi_ile ilgili yerlere haber verilir.

- **Teknik Koruma Ekibi;** Elektrik, doğalgaz, su vb tesisatları kapat.

YANGIN



SABOTAJ

- **Yangın söndürme ekibi** ;Acil Durum Koordinatörü'nün yönlendirmesi ile diğer ekiplere yardım eder. Yangın çıkması durumunda itfaiye gelene kadar söndürme çalışmalarına başlar

- **Kurtarma ekibi** ; İçeride mahsur kalan insan, canlı, malzeme vb var ise Acil Durum Koordinatörü yönlendirmesi ile kurtarmaya çalışır.

- **Koruma Ekibi** ; Şüpheli paket veya nesne için 30 m.lik emniyet hattı oluşturmaya çalış. Kimseyi yaklaştırma. Nesneye yaklaşma, dokunma, hareket ettirme, üzerini örtme! Nesne etrafında cep telefonu, telsiz kullanma, kullandırtma, elektrik açıp kapama.

- **İlkyardım Ekibi** ; Etkilenen kişiler, bayılanlar, yaralananlar var ise ambulans gelinceye kadar İlkyardımında bulunur.

- **Haberleşme Ekibi;** Acil Durum Koordinatörü yönlendirmesi_ile ilgili yerlere haber verilir.

- **Teknik Koruma Ekibi;** Elektrik, doğalgaz, su vb tesisatları kapat.

DEPREM

Çalışılan yerde güvenli ve tehlikeli bölgeleri bil!

- Güvenli yerler : Sağlam masa altları, koridorlar, odaların ve kemerlerin köşeleri
- Tehlikeli yerler : Bir şey düşebilecek, devrilebilecek yerler, asansörler, merdivenler

- Bina içindeysen içinde kal, dışarıya koşma!
- Güvenli bir yere ulaşıp kendinizi koruyun!
- İçme suyu olabilecek bir yere ulaşmaya çalışın.
- Koridorda iseniz duvar dibine sinin.
- Özellikle baş, boyun ve yüzünüzü koruyun.
- Asansörü kullanmayın.
- Sağlam bir yere ulaşamadıysanız, kapanarak kendinizi koruyun.

- Bina dışına çıkın.
- Yıkılmış veya yıkılmak üzere olan yapılardan uzak durun.
- Artçıların olabileceğini unutmayın.

- **Yangın söndürme ekibi** ;Acil Durum Koordinatörü'nün yönlendirmesi ile diğer ekiplere yardım eder. Yangın çıkması durumunda itfaiye gelene kadar söndürme çalışmalarına başlar

- **Kurtarma ekibi** ; İçeride mahsur kalan insan, canlı, malzeme vb var ise Acil Durum Koordinatörü yönlendirmesi ile kurtarmaya çalışır.

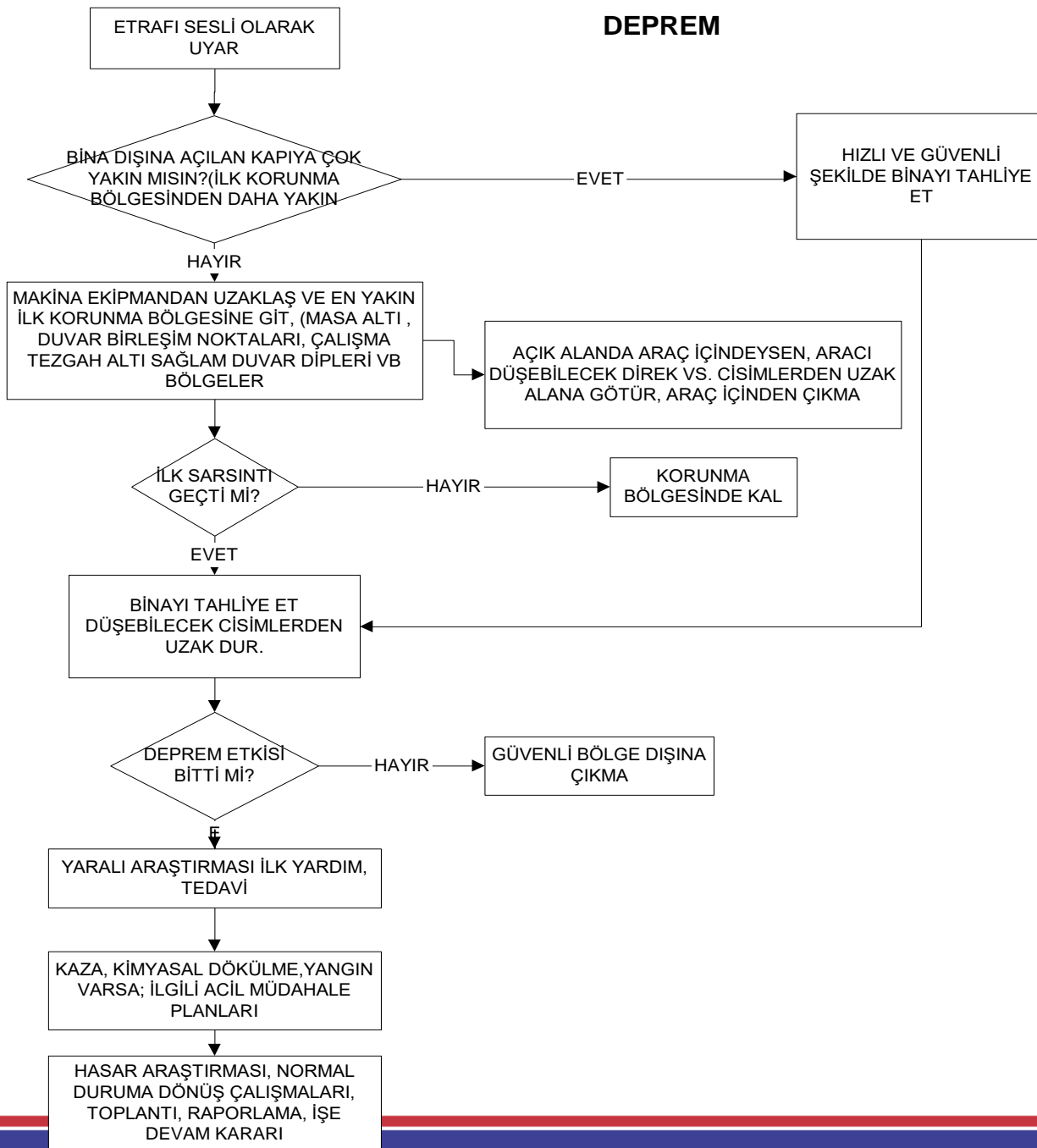
- **Koruma Ekibi** ; Dışarıya çıkarılan yaralıları, önemli evrak vb malzemeleri koru.
- Dışarıdan gelen yetkili olmayan kişileri içeri sokma(meraklılar, gazeteciler vb)

- **İlkyardım Ekibi** ; Etkilenen kişiler, bayılanlar, yaralananlar var ise ambulans gelinceye kadar İlkyardımında bulunur.

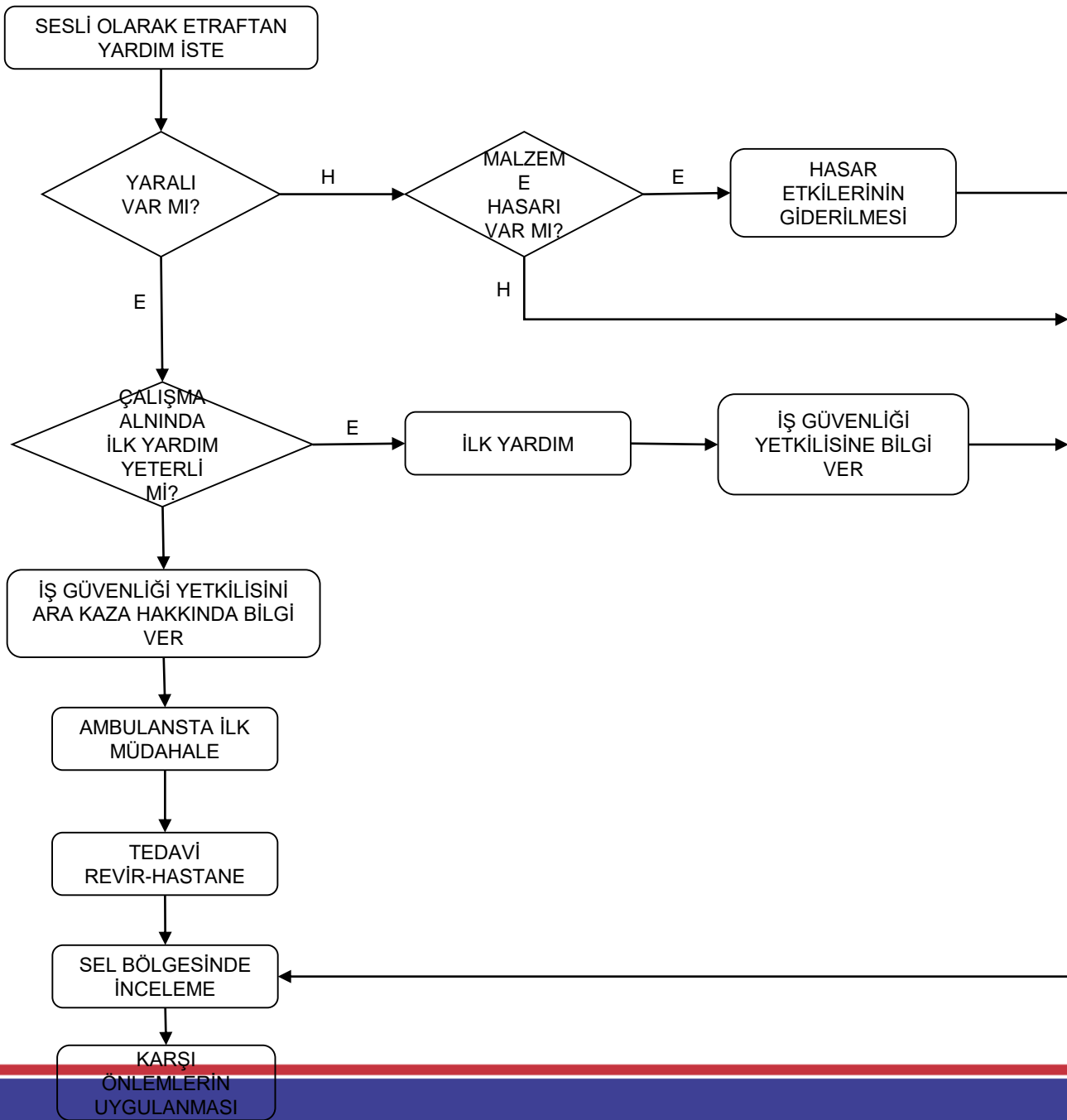
- **Haberleşme Ekibi;** Acil Durum Koordinatörü yönlendirmesi_ile ilgili yerlere haber verilir.

- **Teknik Koruma Ekibi;** Elektrik, doğalgaz, su vb tesisatları kapat.

DEPREM



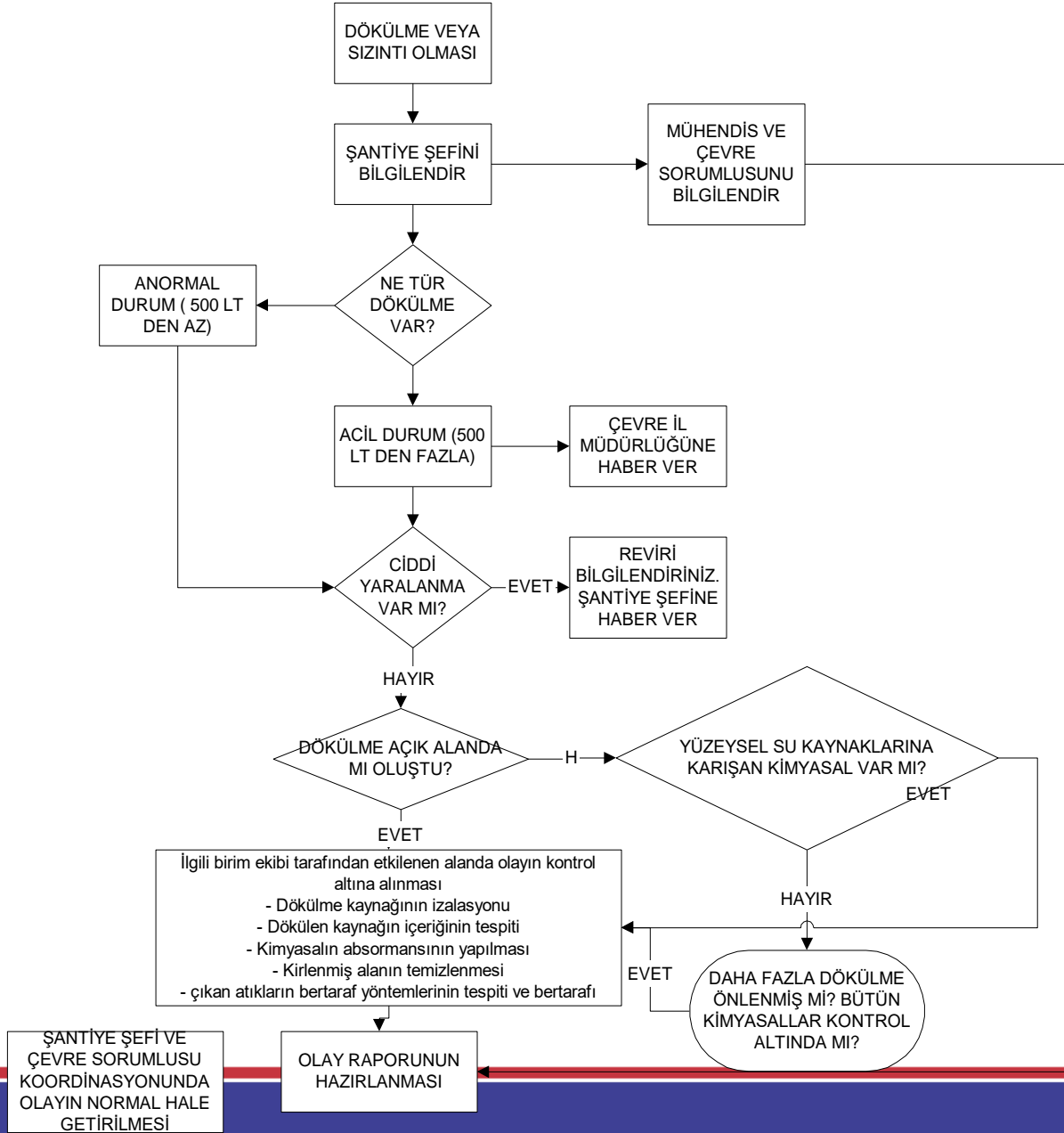
- Su baskını durumunda tüm personel toplanma alanında toplanır ve acil durum koordinatörlüğünde teknik koruma ekibi elektriği kestikten sonra kurtarma ekibi içeriye girerek önce insan, sonra canlı ve daha sonra evrak vb kurtarmaya girer. Koruma ekibi, ilkyardım ekibi, haberleşme ekibi, yukarıda anlatıldığı şekilde müdahalede bulunur. Söndürme ekibi acil durum koordinatörünün yönlendirmesiyle diğer ekiplere yardım edebilir.



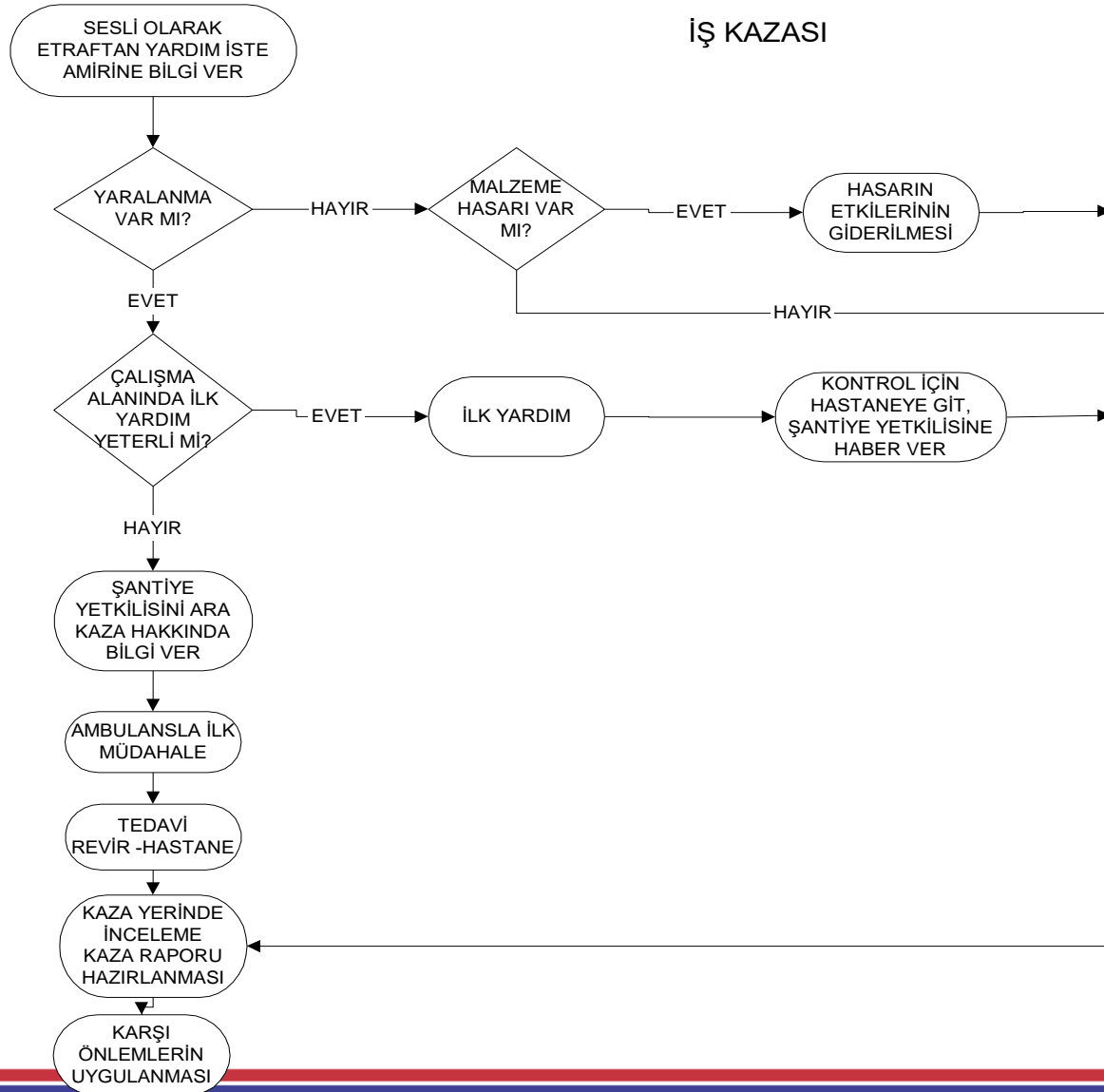
E: EVET
H: HAYIR



ACIL DURUM DÖKÜLME VEYA SIZINTI MÜDAHALE PLANI



İŞ KAZASI



KRİTİK GÖREVLİLER



KRİTİK GÖREVLİLER

- KRİZ YÖNETİM EKİBİ
- ENERJİ KAYNAKLARI MÜDAHALE EKİBİ
- GÜVENLİK EKİBİ
- ULAŞTIRMA EKİBİ
- GECE EKİBİ



Kriz Yönetim Ekibi

- Kriz durumlarında etkili bir yönetim, işletmenin kayıp ve kazançlarının büyüklüğüyle yakından ilgilidir. Yani işletmenin karşı karşıya kaldığı fırsat ve tehlikeler, yönetiminde belirleyici rol oynar.
- Krizde krizle başa çıkmak amacıyla özel bir ekip oluşturulur. Kriz yönetimine duyarlı her işletme böyle bir ekibe ihtiyaç doğmadan, kriz yönetim ekibini belirlemiş olmalıdır.



Enerji Kaynakları Müdahale Ekibi

- Acil durumlarda doğalgaz, elektrik ve jenaratör kaynaklarını keserler.



Güvenlik Ekibi

- Tüm güvenlik hizmeti acil durum sırasında görevli güvenlik personeli tarafından sağlanacaktır.
- Kapılarda görevli olan güvenlik ekibi, acil durmda tahliye kapılarından çıkışı kolaylaştırmak için kapı önü birikmelerini önler. Dışarı çıkanların tekrar içeri girmemelerini sağlar.



Ulařtırma Ekibi

- Yaralıların hastanelere ulařtırılması, acil durum anında görevli řoförler tarafından sağlanmalıdır.



Gece Ekibi

- Gece oluşması muhtemel herhangi bir acil durumda, gerekli müdahalenin tam zamanında yapılabilmesi ve herkesin güvenliğinin sağlanması amacıyla oluşturulup, organizasyonu sağlanan ekiptir.



OPERASYONUN KAPSAMI VE YÖNETİMİ

- En üst kademedен, en alt kademeye kadar, örgüt içindeki bütün birimlerin ve bireylerin görev, yetki ve sorumlulukları belirlenmelidir.
- Bu tarz bir yaklaşım acil durumlarda işletme içinde herkesin nasıl davranması gerektiğini ortaya koyar.



- KAYNAKLAR VE LOJİSTİK

– ARAMA KURTARMA MALZEMELERİ

– İLK YARDIM MALZEMELERİ



Arama-Kurtarma Malzemeleri

- İş eldiveni
- Balta/tokmak
- Kürek (yassı başlı ve sivri uçlu)
- Süpürge
- Çekiç ve çivi
- Tornavida
- Kriko
- Plastik kaplama rulosu
- İp bobini
- Tel bobin
- Çadır (aile)
- Katranlı muşamba, bez (PVC veya çadır bezi, en ,az 2 mt. Olacak)
- Uyku tulumu, battaniye
- Tülbent bezi (sudaki pislikleri süzmek için)
- Bir miktar para
- Kurutulmuş yiyecek
- Su
- Giysi
- Yürüyüş ayakkabısı ve çorap, bölgenin yol haritası
- Yangın söndürme aleti
- Düdük
- Pusula
- Su geçirmeyen bir kaptan, el feneri ve piller veya kimyasal ışık çubuğu, kibrit, küçük radyo (taşınabilir pilli)



İlkyardım Malzemeleri

- Yara bandı
- Kauçuktan yapılmış ameliyat eldiveni
- Ameliyat maskesi
- Tekli sargı
- Kelebek sargı
- Gazlı bez
- İlaç sürmeye veya yara temizlemeye yarayan pamuk parçaları
- Yapışkan bant
- Sterilize sargı bezi
- Kırıklar için malzeme
- Eşyaları dezenfekte etmek için %10 çamaşır suyu içeren şişe (püskürtmeli)
- Termometre
- İlkyardım el kitabı



Barınma ve Gıda

- Kurutulmuş besinler, Konserve et/balık, Konserve sebzeler, Meyve suları, Hazır çorbalar, Şeker, Tatlı-tuzlu bisküviler, Kuru üzüm-incir, Kuruyemişler saklamak için uygundur.
- Pişirilmesine gerek olmayan hazır besinler tercih edilmelidir.
- Depolanan besinler her an kullanılma hazır, taze olmalıdır.
- Depolanan besinler sağlam bir kutuda evdeki gaz, gibi zehirli olabilecek maddelerden uzak, farelerin veya böceklerin erişemeyecekleri yerlerde saklanmalıdır.



ACİL DURUM TELEFONLARI

- “112” Ambulans
- “154” Trafik
- “110” İtfaiye
- “155” Polis
- “156” Jandar

