

# MİMARLIĞA GİRİŞ

# Mimarlık Tanımları

1924- Sanayi-i Nefise Mektebi'nin ilk binası. Günümüzde İstanbul Arkeoloji Müzeleri'ne bağlı olan Eski Şark Eserleri Müzesi. Eminönü (Gülhane), İstanbul.



- Osmanlıca bir kelime olan Mimar -ma'mur edici - anlamındadır.
- Osmanlı kaynaklarına göre; mimar olmak için dört temel şart tanımlıdır;
  - 'ilm-i hendese de maharet sahibi olmak,
  - san'at-ı mi'mariyede kamil ve ilm-i hendesede mahir',
  - 'hendese ve mesaha ilminde mahir' olmak,
  - 'ilm-i hendeseden haberdar ve emr-i bina ve mesaha'yı bilmek' olarak nitelikleri tanımlanmıştır.

Sâi Mustafa Çelebi

# Yapılar Kitabı

Tezkiretü'l-Bünyan ve Tezkiretü'l-Ebniye  
(Mimar Sinan'ın anıları)



KOÇBANK

Osmanlı da kaleme alınan Mimarlık üzerine eserler;



“Tezkiretü'l-Ebniye”

“Risâletü'l Mimâriye”,

“Usul-i Mimârî-i Osmanî”

“Menâkıb-ı Sultan Süleyman”,

“Tezkiretü'l- Bünyan”

“Tezkiretü'l-Ebniye”

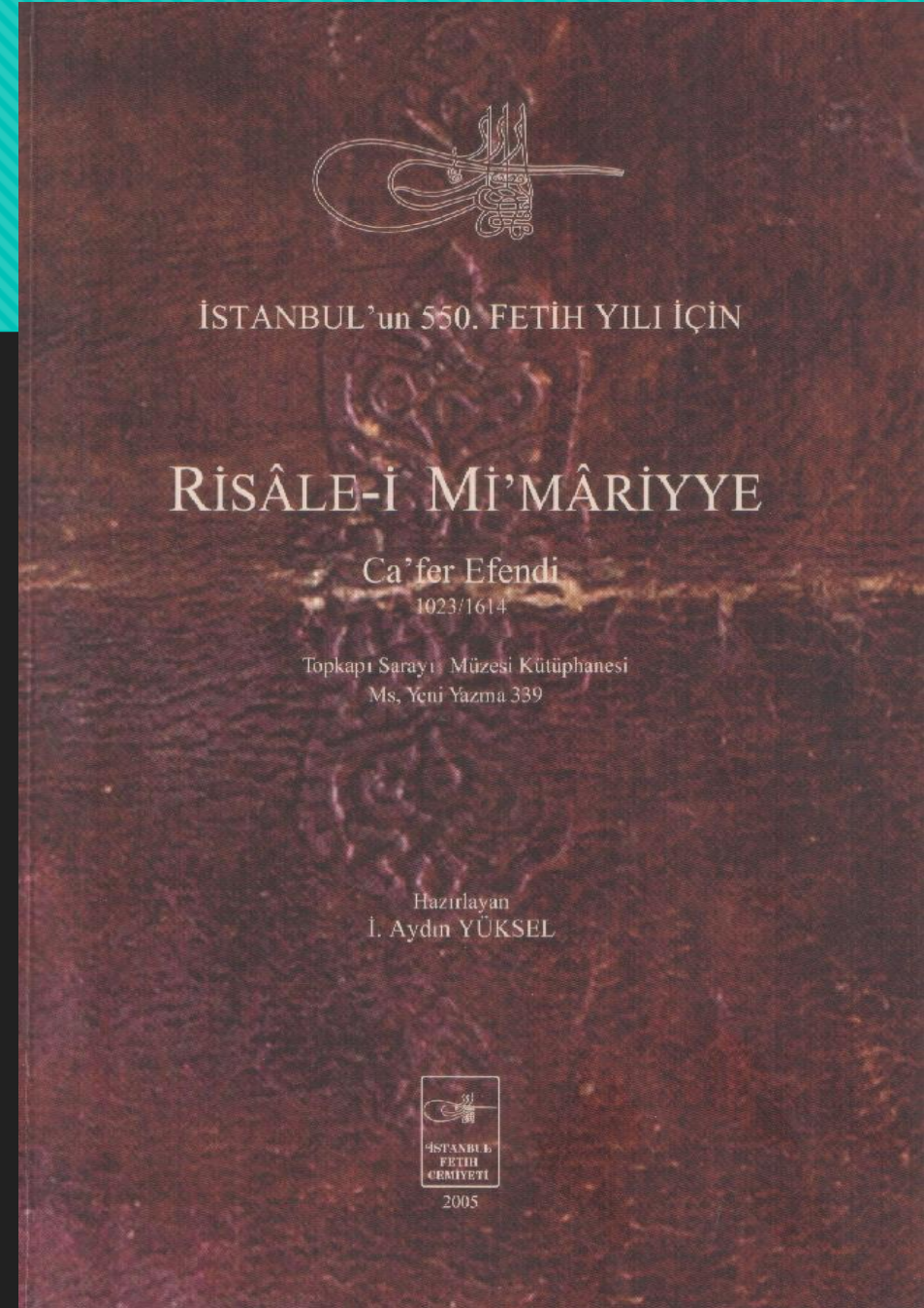
“Adsız Risâle”,

“Tuhfetü'l - Mimârîn”,

Sai Mustafa Çelebi

“Tezkiretü'l- Bünyan”

- Osmanlı vezirlerinden Cafer Efendi'nin, Sultan Ahmed Camii mimarı Mehmet Ağa için yazdığı ve sufi sembolizmine bağlı bir evren tasviri içinde mimarlığı müzik ile ilişkilendirdiği 'Risale-i Mi'mariye' (1614) adlı eseri, dönemin mimarlık kavrayışının anlaşılması için önemli bir kaynaktır.
- Cafer Efendi, eserinde, hendese (uygulamalı geometri) ve mesaha (geometrik şekillerin uzunluk, yüzey ve hacimlerini ölçme) biliminin mimarlık için önemli olduğunu belirtir.
- Risalede; Mimar, «ma'mur edici»,  
Mühendis ise «arşunla ölçücü» olarak tanımlanmıştır.
- Hendese'nin ism-i faili «mühendis»tir.



1801 de Hassa Mimarlarının mühendishanedeki eğitime katılması istenmiş ve Mühendishane hocasının onayı ile mimarbaşların atanması önerilmiştir.

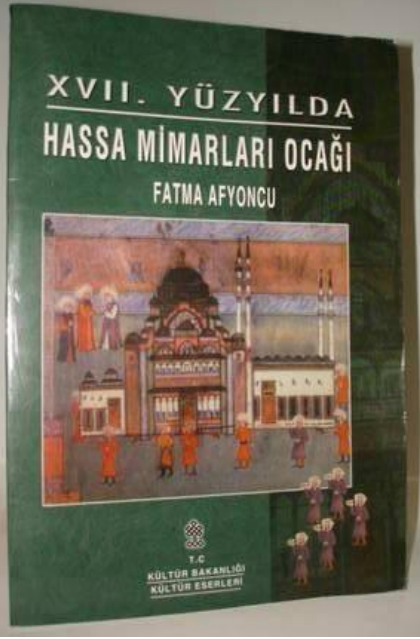
1830 da ise Hassa Mimarlar Ocağı dağıtılmıştır.

**Tablo 1- Hassa Mimarlar Teşkilatı**

Osmanlı'da Saray Örgütü → Şehreminliği

Hassa Mimarlar Teşkilatı

Merkezî Örgütlenme			Tayra Örgütlenmesi		
Mimarlar	Teknik Elemanlar	Yardımcı ve İdari Elemanlar	Mimarlar	Teknik Elemanlar	Yardımcı ve İdari Elemanlar
Mimarbaşı (Ser Mimar-ı Hassa)	Ustalar	Bina Nazırları	Vilayet (Eyalet) Mimarları	Ustalar	Bina Nazırları
Mimar-ı Sanı	Su Yolcuları ve Nazırları	Bina Emamları	Şehir Mimarları	Su Yolcuları ve Nazırları	Bina Emamları
Hassa Mimarları	Bezemeciler	Mübavirler	Vakıf Mimarları	Bezemeciler	Mübavirler
Sefer Mimarları		Şehreminler	Serbest Mimarlar		Şehreminler
Su Mimarları		Kadılar	Diğer Mimarlar		Kadılar
Terrane-i Amire Mimarları		Defterdarlar			Defterdarlar
Köprü Mimarları		Bostancıbağlar			Bostancıbağlar
Kale Mimarları		Katıplar			Katıplar
Diğer Mimarlar		Mutemetler			Mutemetler
		Mimar Kethüdaları			Mimar Kethüdaları



Mimarlık; hem pratik hem de estetik taleplere cevap verebilmek için, binaları, kentsel mekânları olarak iç ve dış alanların tasarlanması ve inşa edilmesi sanatı - tekniği olarak tanımlanır.

- ‘Mimarlık’ kelimesinin kökü, Arapça “umr” eyleminden türetilmiştir.
- Umr eylemi, Arap dilinde bina yapma yolu ile geliştirmek, zenginleştirmek, **mamur** hale getirmektir (Alsaç,1997).
- Mimarlık, **ÜMRAN** haline getirme yani bayındır olma, uygar ve ileri kılma eylemidir.
- Türkçede, ‘evlenmek’ ifadesi, yeni bir düzenin kurulması anlamında, (yeni düzenin mekânsal bir tasviri içermesi de manidardır)

Kelimenin Farsça’daki karşılıkları ‘mehrâzi’ ve ‘vâlâdgari’dir. Mehrâz, meh + râz’ın birleşiminden, yani ilki ‘büyük, muhteşem’ ve ikincisi, ‘yapıcı, kurucu’ anlamına gelir.

# Mimarlık nasıl tanımlanmıştır?

**Marcus Vitruvius Pollio** (d. MÖ 80-70, ö. MÖ 15 sonra),  
Romalı yazar, mimar ve mühendis.

*'Mimarlık Hakkında On Kitap'* (*De architectura libri decem*) ile bilinir.

MÖ 1. yüzyılda yaşamış olan Romalı mimar  
Vitruvius "De Architectura" adlı mektuplarında,  
başarılı bir mimarlık için üç temel niteliğin  
gerekliliğini vurgulamıştır.

**"UTİLİTAS, FİRMİTAS, VENUSTAS"**

Kullanışlılık, Sağlamlık, Güzellik



## Vitruvius Pollio (M.Ö. 80-15)

Mimar çok deęişik konularda bilgili olmalıdır.

Dięer sanatların gördüęü işlevlerin deęerlendirilmesi onun yargısı ile olur.

Mimarın bilgisi kuram ve uygulamanın çocuęudur.

Yeterli kuramsal bilgiye sahip olmadan uygulama yapmaya kalkışan mimar, yetkin bir eser üretmez.

Sadece kuram bilgisi ile uğraşan mimar ise, mimarlığın kendisiyle deęil gölgesi ile avunur.





# Mimarlık nasıl tanımlandı?

Leon Batista Alberti (1404-1472), Roma'da Papa V. Nicolaus'un mimarlık danışmanı olduđu dönemde '*Mimarlık Üzerine*' adlı eserini yazdı.

Vitruvius'un tanımını Rönesans çağında Alberti yeniden gündeme getirmiştir.

Alberti, Mimarlığın temel prensiplerini "COMODITA, PERPETUITA, BELLEZZA" (kullanışlılık, süreklilik- kalıcılık, güzellik) olarak üç başlıkta gruplamıştır.



Leone Battista Alberti 1404-1472

<https://archive.org/details/opvscolimoralidi00alb>



İngiltere de amatör bir eleştirimen olan söz Henri Wotton "The Elements of Architecture" (1624) adlı kitabında, mimarlığın «**kullanım, sağlamlık ve güzellik**» olarak üç temel niteliğe sahip olması gerektiğini belirtmiştir.

# Mimarlık nasıl tanımlanmıştır?

- 18.yüzyıl sonu Romantik dönemde mimarlık, “doğa içinden seçilip alınmış bir parçanın sınırlandırılması, bir örtü altına alınarak ayrılması, doğal mekanı veya onun bir parçasını yapım aracılığı ile farklı bir mekana dönüştürme eylemi.” olarak tanımlandı.

Marc-Antonine Laugier (1713-1769)





**Marc-Antoine Laugier (1713-1769) 1713-1769 yılları arasında yaşamış Fransız mimar ve din adamı 1753 yılında yayınladığı «Mimarlık Üzerine» adlı makalesi ile mimarlığın temelini özetle aşağıdaki şekilde yorumladı.**

- “doğal insan, dinlenmek istemiş ve bir derenin yakınlarında bir çayıra uzanmıştır; ancak güneşten rahatsız olan insancık ormana gitmiş ve ağaçların gölgelerinden faydalanmak istemiştir. ormanda da yağmura yakalanan insan, kuru bir mağaraya sığınmıştır fakat; mağaranın karanlığından korkunca tekrar dışarı çıkmak zorunda kalmıştır. Bütün bunların üzerine düşünen insan derenin, çayırın, ormanın, ve mağaranın avantajlarını bir arada toparlayacak bir sığınağa ihtiyacı olduğunu düşünür. bunun sonucunda dört yüksek sağlam ağaç kütüğünü toprağa dikip bunları yukarıdan bağlayıp boşlukları yapraklarla doldurmak yoluyla ilk kulübeyi inşa etmiştir.
- Düşey yükselen ağaçlar bize kolon, onları çevreleyen yatay elemanlar ise bize kiriş (entablature) ve nihayet çatıyı oluşturan meyilli parçalar da bize üçgen alın (pediment) kavramını verirler.
- Gerçekten de bu dikdörtgen prizmadan oluşan “kutu” şeklindeki biçimlerin, mimarlık alanında en önemli çıkış noktalarından biri olduğu ifade edilebilir. İnsan aklının, soyut geometrinin bir ürünü olan bu yalın, rasyonel biçimler
- geçmişte olduğu gibi dünümüzde de değerlerini sürdürmektedirler. Ünlü düşünür Platon (M.Ö.427-347) bu evrensel rasyonel geometrik birincil biçimlerin güzel biçimler olduğunu ileri sürmüştür.

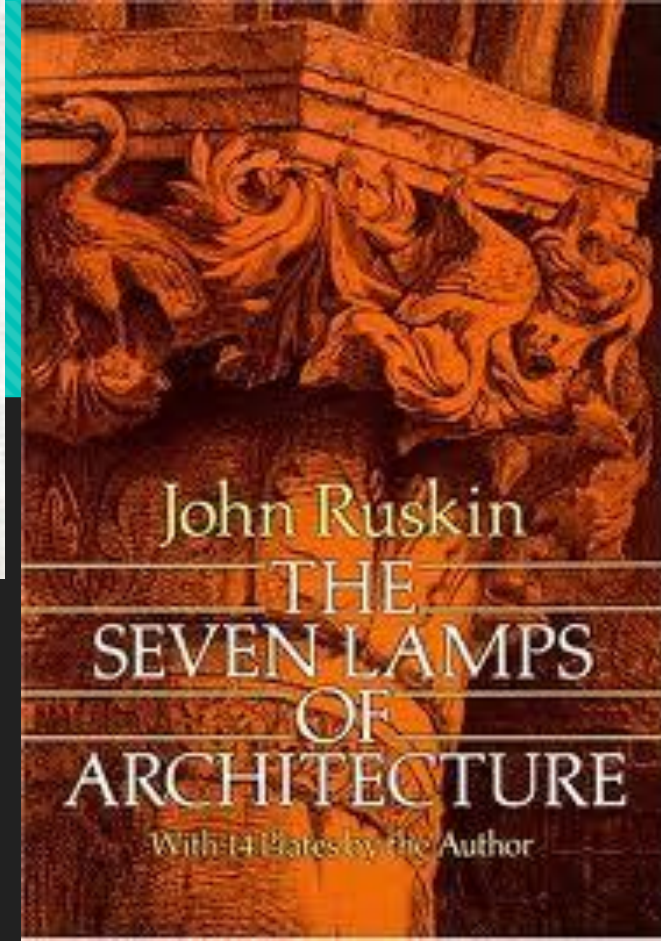
## John Ruskin (1819-1900)



19.yy'da İngiliz eleştirmen John Ruskin mimarlığın "yapılara uygulanan süslemeden başka bir şey olmadığı"nı ileri sürüyordu.

Sanat ve zanaat ürünlerinin, içinde üretildiği topluma özgü nitelikleri olduğunu, bunun topluma yabancılaştırılmaması gerekliliğini, içsel/özel bir değeri ve anlamı olduğu ve bu değerın yaşatılması için geleneksel sanat ve zanaatların yaşatılması gerektiğini düşüncesini savunmuştur.

Bu yaklaşımla J.Ruskin mimarlığın toplumsal nitelikte aydınlatıcı bir işlev gördüren temel prensiplerini 'yedi ışık' olarak tanımladı;



**Fedakarlık (adanmışlık),  
Hakikat, Güç,  
Güzelik, Yaşam,  
Anılar ve  
İtaat**

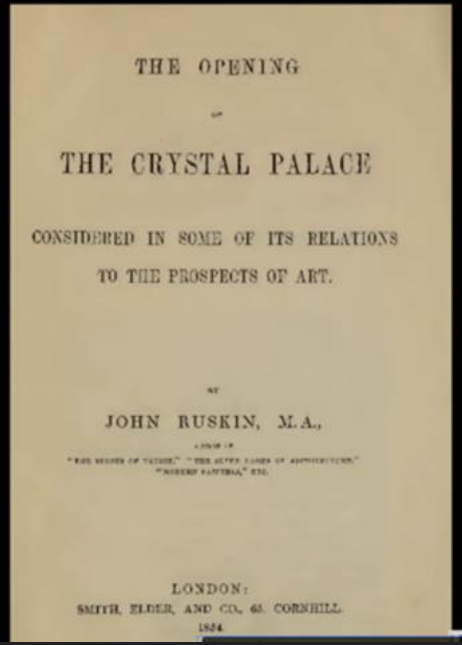
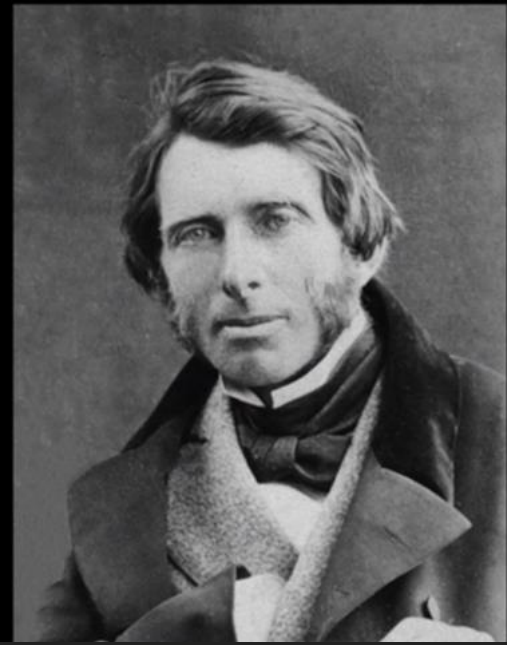


John Ruskin 1819-1900

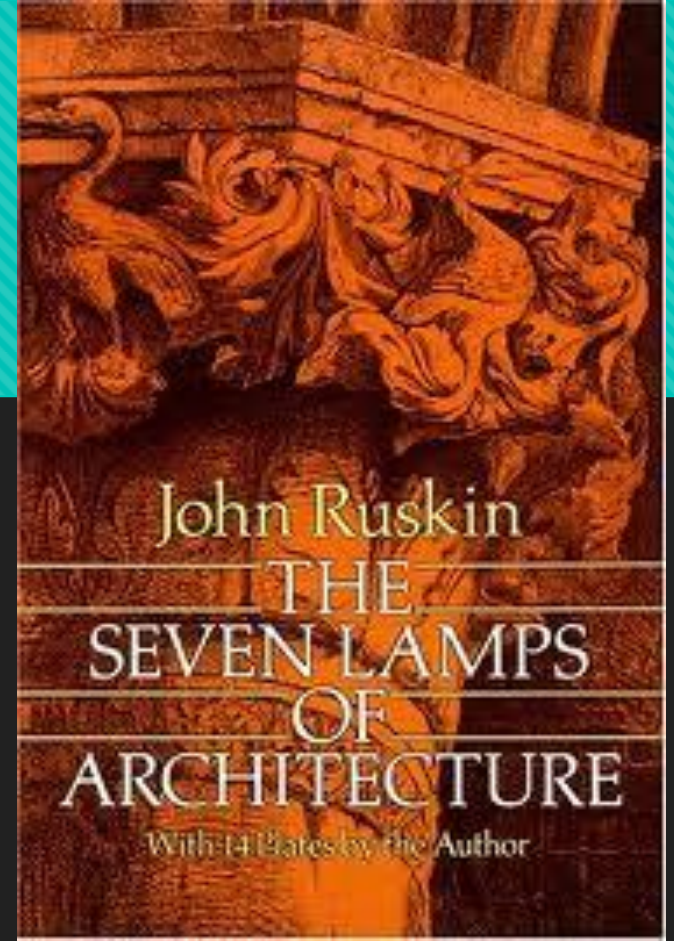
Doğrudan taş üzerinde çalışmak yaratıcı bir sanatçının işini kolaylaştırır. Kullanılan araçla bütünleşmeye, duygunun malzemedeki doğmasına imkan verir; sanatçı, sanatını kendisi icra etmedikçe böyle bir birlik kurulamaz. İcra etme çabasının kendisi, dikkatlice incelemeyi gerektirir.

A.Kingsley Porter





19.yy'da İngiliz eleştirmen **John Ruskin**, mimarlığın "yapılara uygulanan süslemeden başka bir şey olmadığı" nı ileri sürüyordu.



Sanat ve zanaat ürünlerinin, içinde üretildiği topluma özgü nitelikleri olduğunu, bunun topluma yabancılaştırılmaması gerekliliğini, içsel/özel bir değeri ve anlamı olduğu ve bu değerın yaşatılması için geleneksel sanat ve zanaatların yaşatılması gerektiği düşüncesini savunurlar.

Bu yaklaşımla J.Ruskin mimarlığın toplumsal nitelikte aydınlatıcı işlevi olan temel prensiplerini 'yedi ışık' olarak tanımladı;

**Fedakarlık (adanmışlık),  
Hakikat, Güç,  
Güzelik, Yaşam,  
Anılar ve  
İtaat**



**Gotfried Semper**, 1851 yılında İngilteredeki Dünya Fuarını ziyaretinde Cristal Palace binasındaki Karaib adaları standında 1:1 ölçekte sergilenen İlkel Kulübeyi görür

Bu ilk barınak örneğinin, son teknolojik yapı içerisindeki varlığı Semperi etkiledi. Bu ilkel modelden, içinde bulunduğu teknik yapıya evrilen, dönüşen süreç nasıl gerçekleşti. Antropolojik ve materyalist olarak bu süreç nasıl yaşandı.

Semper, bu bağlamda Mimarlığı 4 temel yapı taşına indirgemıştır. 4 Tipolojik unsur

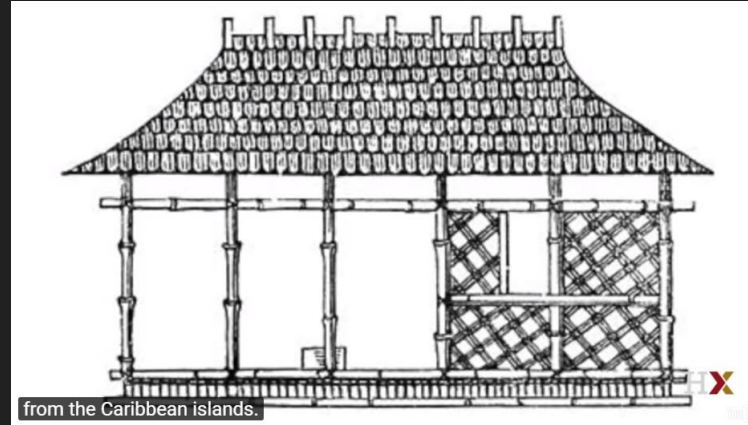
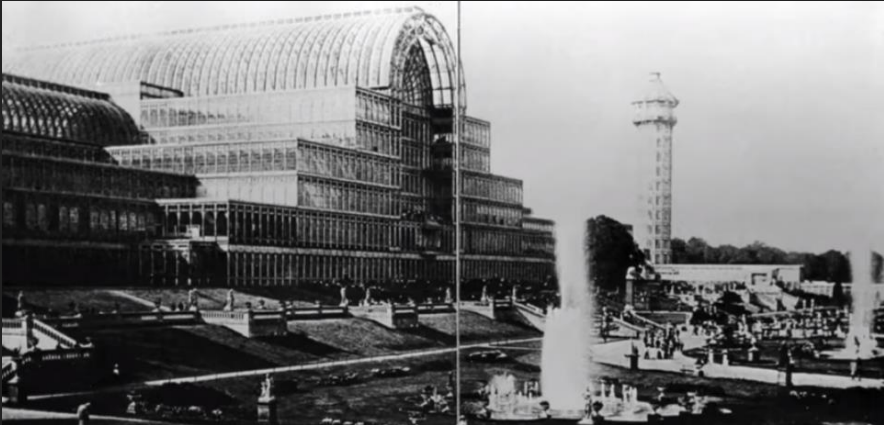
Bunlara ilişkin malzeme ve teknik birbirini etkileyen biçimlendiren unsurlar olarak değerlendirdi. Bunlardan

ilki ; **Ateş**, topluluğun başlangıcı. Etrafında toplanılan ve grubu biçimlendiren unsur.

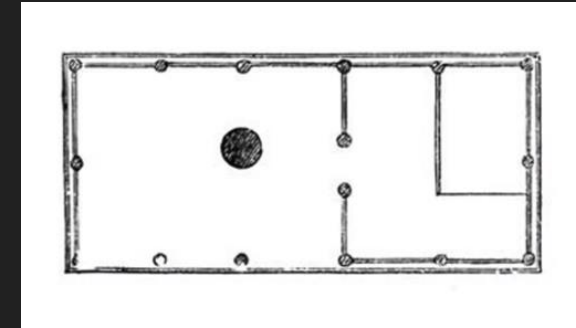
Bu unsurdan faydalanarak Seramik ve Metalürjinin gelişebilmesi için ateşin kullanılabilir kılınması gerekir

Böylelikle ikinci unsur olarak : **Duvar Ustalığı**nın geliştiğini ifade etmiştir. Uzmanlaşma ve gelişim sonucu **Stereotomy (Taş ustalığı)** gelişmiştir.

Gotfried Semper,  
1803-1879



from the Caribbean islands.





G.Semper, gördüklerinden etkilenererek, Mimarlığın 4 temel yapı taşı olduğu fikrini geliştirdi.

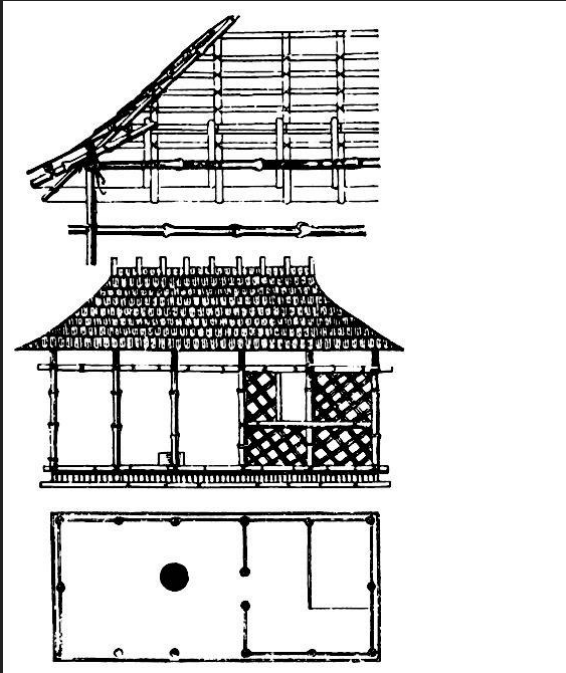
Ateş sanatı olarak **Seramik**, Taş yontma sanatı olarak (**Stereotomy**) **Duvar Ustalıđı**, Kabuk (tektonik) sistemi olarak **Marangozluk**, Kaplama sistemi olarak **Dokumacılık** sanatı.



Gottfried Semper, 1803-1879

Üçüncüsü ; Tektonik Örgü duvar üzerinde yükseltlen bir temel, duvarlar, döşeme ve çatı ile bir tektonik sisteme sahiptir.

Bu alanda uzmanlaşılması ile **Marangozluk** gelişmiştir.



Gottfried Semper'in 4 Tipolojik unsuru;

- Ateş ; Keramik
- Duvar Ustalıđı ; Stereotomy
- Tektonik (Kabuk) ; Marangozluk
- Dokuma ; Çit, Örgü, kapama sistemleri

Gottfried Semper'in Antropolojik Materyalist 4 Tipolojik unsuru;

- Fire (Ceramics)
- Base (Masonry)
- Techtonics (Carpentry)
- Enclosure (Weaving)



Semper'in teorisindeki, mimarlığın başlangıcı olan ateş Behrens de Makinedir.

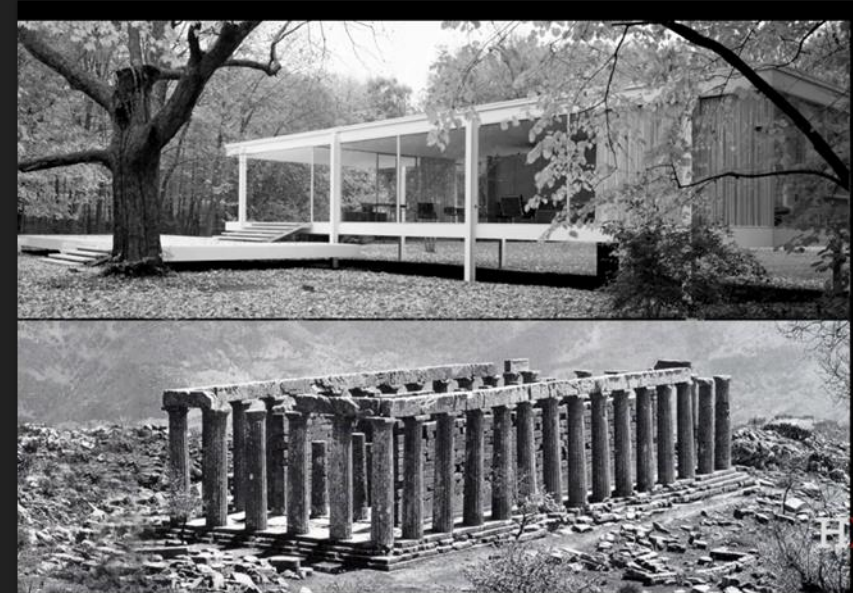
Tribün makinelerinden benzeşim kurarak çelik, cam ve beton ile tasarımını şekillendirmiştir.

Peter Behrens 1868-1940

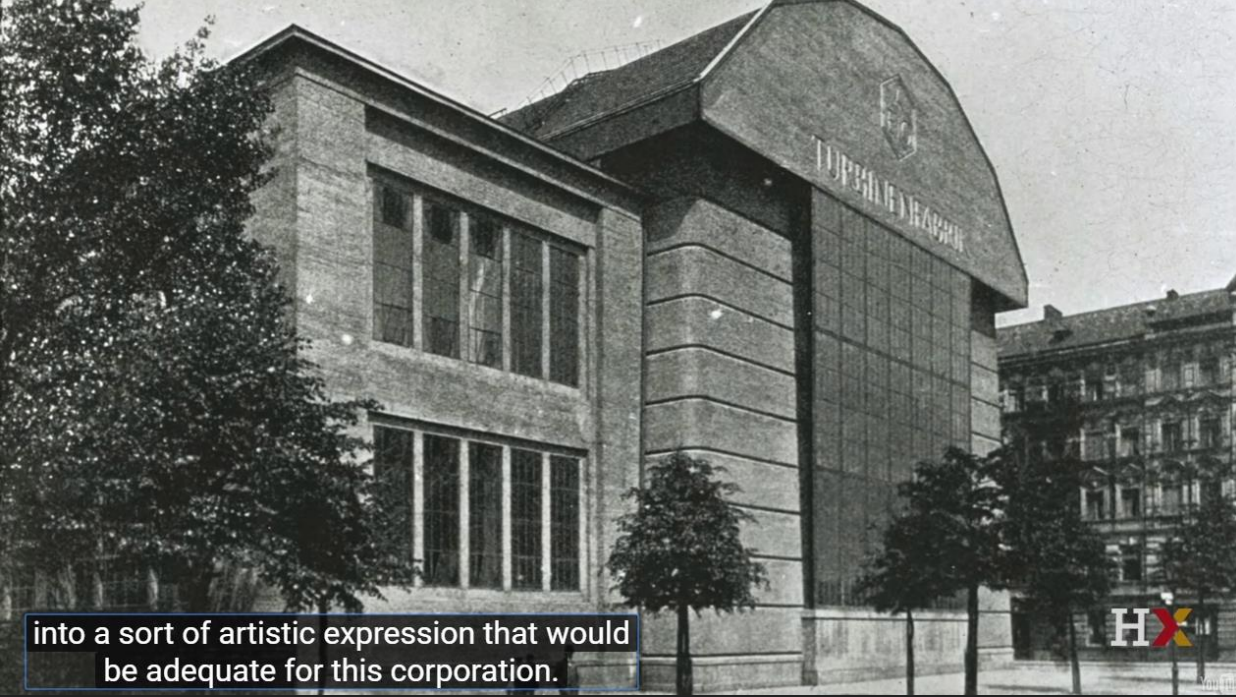
Behrens, Sanayi fabrikası binasını bir mimari eser olarak, ve hatta Yunan tapınağının bir yorumu olarak görebiliriz.



It's like a temple front.



## Behrens'in Kuramı



into a sort of artistic expression that would be adequate for this corporation.

19. Yüzyıl ortalarından başlayarak, sanatsal ürünler endüstriyel tesislerde üretilmesine yönelik bir akım başladı. Bunda malzemenin teknoloji ile gelişmesi yanında, kentlerde fabrikaların varlığının ortaya çıkması ve imalatçıların fabrikalaşması önemlidir.

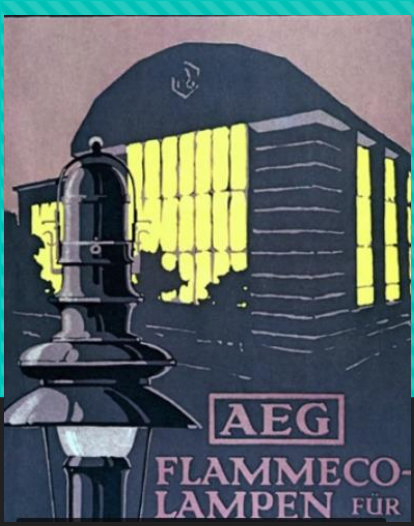
Böylelikle Mimarlık, 19.yüzyıldan başlayarak ticari amaçlara hizmet etmeye başladı.

Bunun tohumunu atan örnek olarak Peter Behrens'in 1907 yılında tasarladığı Almanya General Electric (AEG) firması merkez binası genel kabul görür.

Cam ve çelik kullanılarak tasarlanan yapı, kurum kimliğini yansıtmaya becerisi göstermiş. Kurum kimliğini yansıtmıştır.

Behrens, Endüstriyel , işlevsel binaların bir mimari tasarım nesnesi olarak, fabrika mimarisinin önemli bir mimari tasarım sorunu olarak ele alınmasına öncülük etmiştir.

P.Behrens, Fabrika mimarisini Endüstriyel Klasizm olarak nitelemekteydi. Yani detayları azaltılmış, soyut bir klasizm olarak Alman mimarlığı.



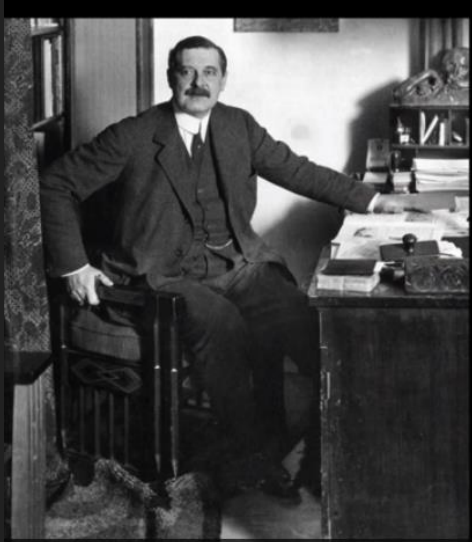
P.Behrens, Hegel'ci yaklaşımla, (mimarlığın ilerlemeci olarak gelişimi, sosyal ve kültürel öz ile ilişkili olması )

Mimarlığın, tarihte bir kültürel temsil misyonu ile varlık bulur, bu misyon da zamanla kültür değiştikçe değişir



P.Behrens, kendi dönemi için bu kültürel özün, çağını yansıtan değişimin Endüstriyel kapitalizm olduğunu gözlemler. Bu 'Endüstriyel Kapitalizmi' (çağın ruhu olan bu değeri) barındırdığı kültürel ve ekonomik gücü yeni Alman kimliğinde yorumlamak gerekir.

AEG binasında bunu oldukça başarılı bir şekilde mimari olarak ortaya koyan bir tasarım gerçekleştirmiştir.



Peter Behrens  
1868-1940

- P.Behrens'in ilgilendiği bir diğer önemli kişilik, mimar ve aynı zamanda tarihçi olan G. Semper'dir.
- Bina tasarımları yanında mimarlığın kökeninin ne olduğunu sorgulayarak, bu sorgulamalarla, strüktürün yapıyı nasıl biçimlendirmesi gerektiği ve günümüzde mimarlığın bu bağlamda nasıl anlaşılması gerektiği sorularını irdelemiştir.

“Rehber edindiğimiz ilke, tasarımın ne düşünsel ne de maddi bir mesele değildir. Tasarım, uygar bir toplumdaki herkes için gerekli olan hayatın ayrılmaz bir parçasıdır.”

W.Gropius, Behrens ile beraber AEG fabrikası tasarım ve inşasında çalıştı.



W.Gropius, teknik rasyonalizm, sanayileşmiş inşaat süreçleri, yapı bileşenlerinin seri üretimi gibi konularla zamanla daha yoğun şekilde ilgilenmeye başladı.

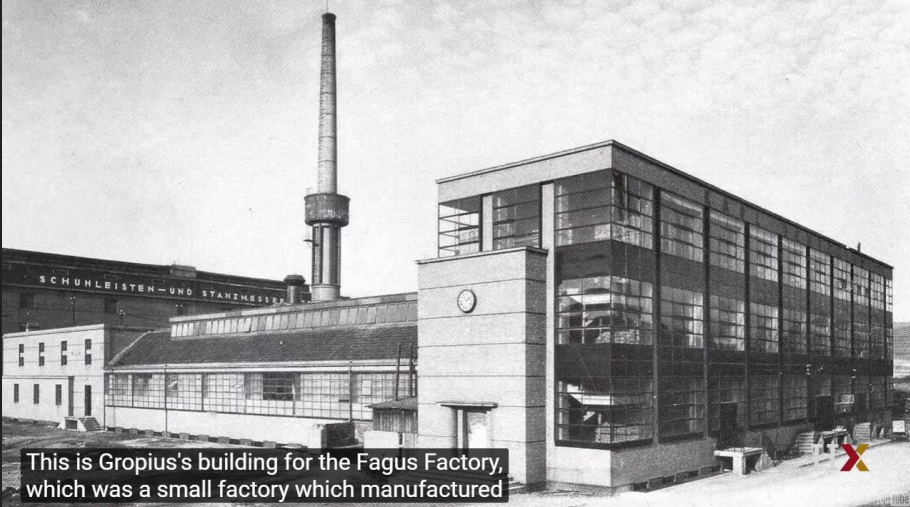
Fagus Fabrikası bu bağlamda önemli yapılarındandır

Behrens gibi Gropius da teknoloji Ruh tarafından dönüştürülmeli fikrindeydi.

Bu bakımdan mimarlık yalnızca bir inşa faaliyetinden ibaret görülmeyerek, sanat seviyesine icra edilmesi gerek bir pratiktir.

Mimarın modernlikteki entelektüel görevi, makine çağının yeni formlarını icat etmektir.

Bu, mimarlığın yalnızca toplumsal bütünlüğü temsil eden bir meslek olması değil, aynı zamanda mimarlığın sanatsal pratiğin bir devamı olarak da görülmesi demektir.



This is Gropius's building for the Fagus Factory, which was a small factory which manufactured





Hangi malzemeyi nasıl kullanacağınıza karar vermediğiniz sürece hiçbir tasarımınızın inşası mümkün değildir. Mies Van Der Rohe 1886-1969

Mies van der Rohe, W.Gropius gibi P.Behrens in bürosunda, AEG fabrikası tasarım ve inşasında çalıştı.

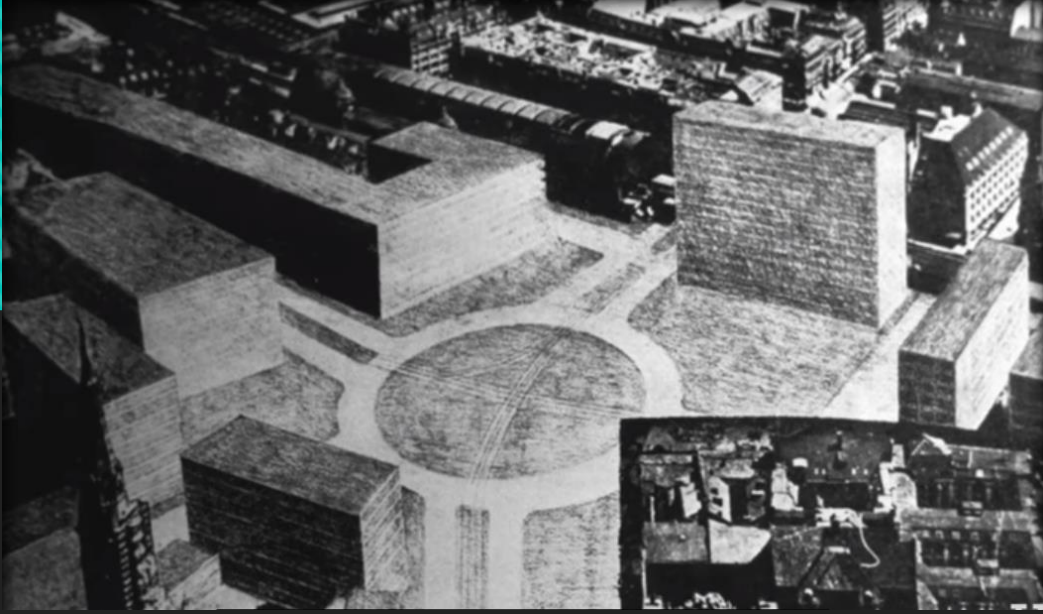
Mies'in, P.Behrens'in ofisinde çekilen fotoğraflarında, cam gökdelen modellerine ofisin penceresi önünde camın yansıma ve kırılmalarına bakarken görülür.

M Van der Rohe'nin Berlin de tasarladığı yapılardan biri Friedrichstrasse'de, diğeri Alexanderplatz'da.



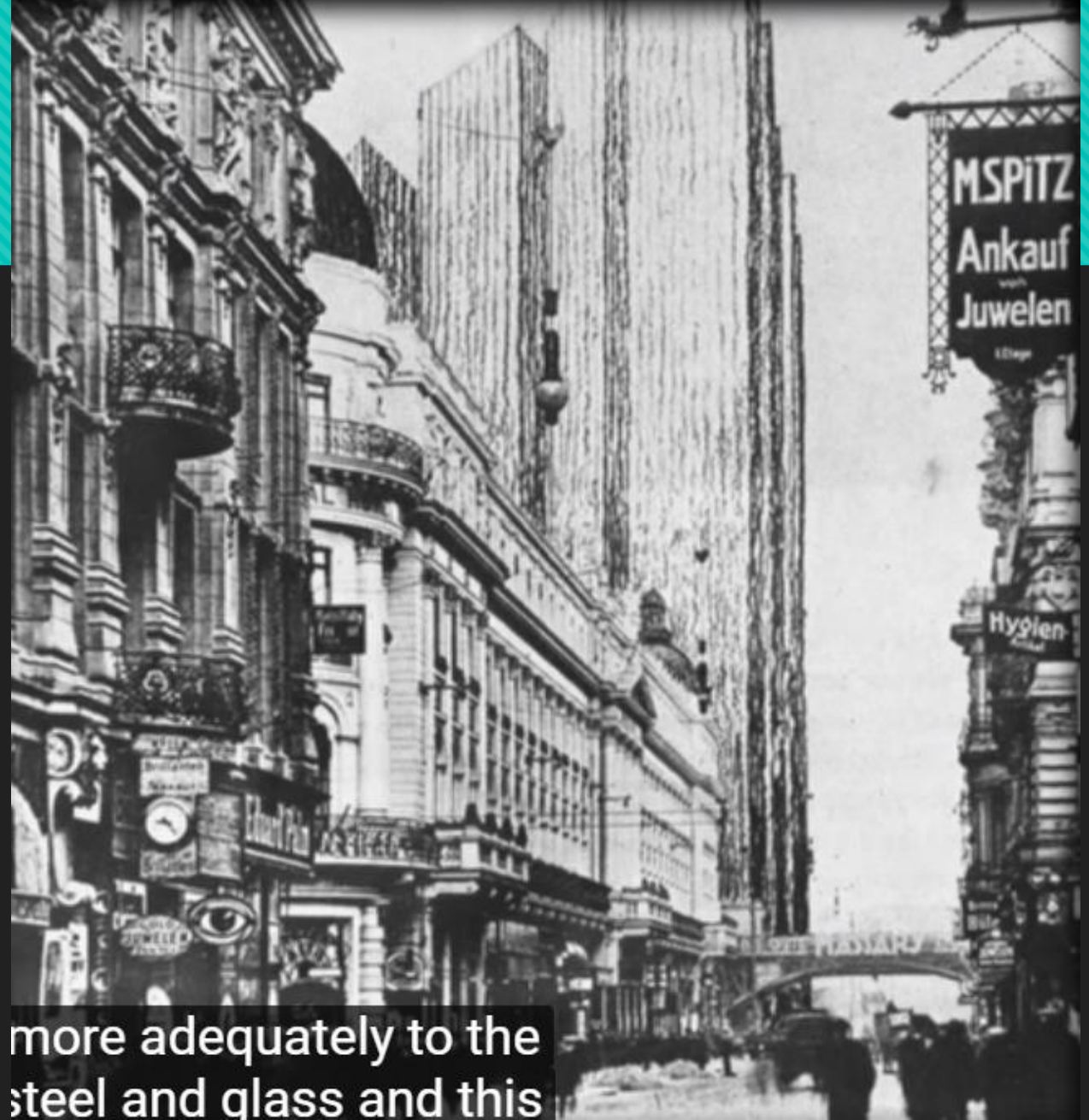
Friedrichstrasse and the other on Alexanderplatz.





Her iki projede de Mies, bu cam yapıların nasıl görüneceğini ve üretileceğine odaklanmıştı.

Cam ve çeliğe ilişkin gelişen teknoloji ve görsel potansiyellerini mimari bir tasarımda en uygun şekilde nasıl gerçekleştirebileceğine ilişkin çalışıyordu.



more adequately to the steel and glass and this



Seagram Binası, Mies van der Rohe'nin NewYork da 1954 de Seagram için tasarladığı Cam ve Çelik bina, Almanyada çokça taslak hazırlamış olduğu yeni yapı dilini gerçekleştirdiği ilk binası oldu.  
Seagram Binası, Kanada kömür suyosunun yönetim merkezi olarak tasarlandı.

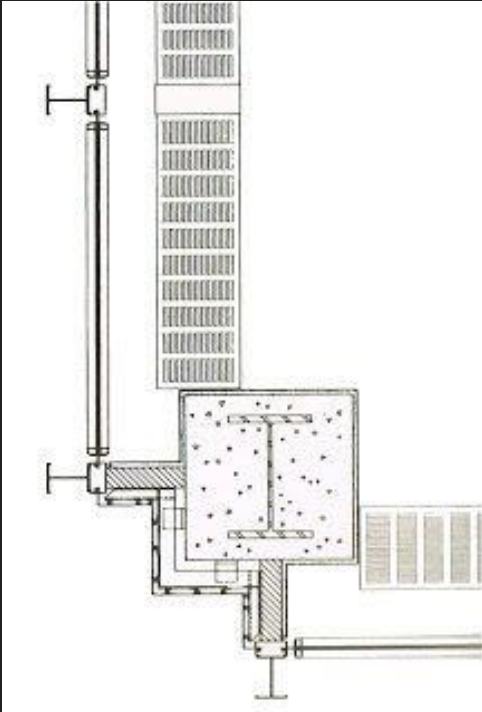
Tasarımında, binasını kente ekleme, kente yüzleştirmek istedi. Yapının mimari temsil gücünü kente göstermek istedi.

Cam çelik yapının önemli bir niteliği de strüktürüdür. Çünkü hava ile temas eden çelikteki genişleme binada oynamalara neden olur.

Buna karşı Mies'in çözümü varolan strüktür I profil eklemek oldu. Bu taşıyıcı işlevi olmayan fakat '-miş gibi' yaparak, Binayı yenilikçi malzeme kullanımı ile yalınlaştırmak ve etkileyici görünüm kazandırmak amaçlanmıştır.

Bu yaklaşım, G.Semper'in Mimarlığın gelişimine ilişkin aşamalandırmasını düşündürür

G.Semper'de, insanlık kültürünün gelişim aşamalarına ilişkin 4. evre Dokumacılıktır. Dokuma; inşai, yapısal becerinin aynı zamanda temsil işlevi de içermesini ifade eder.



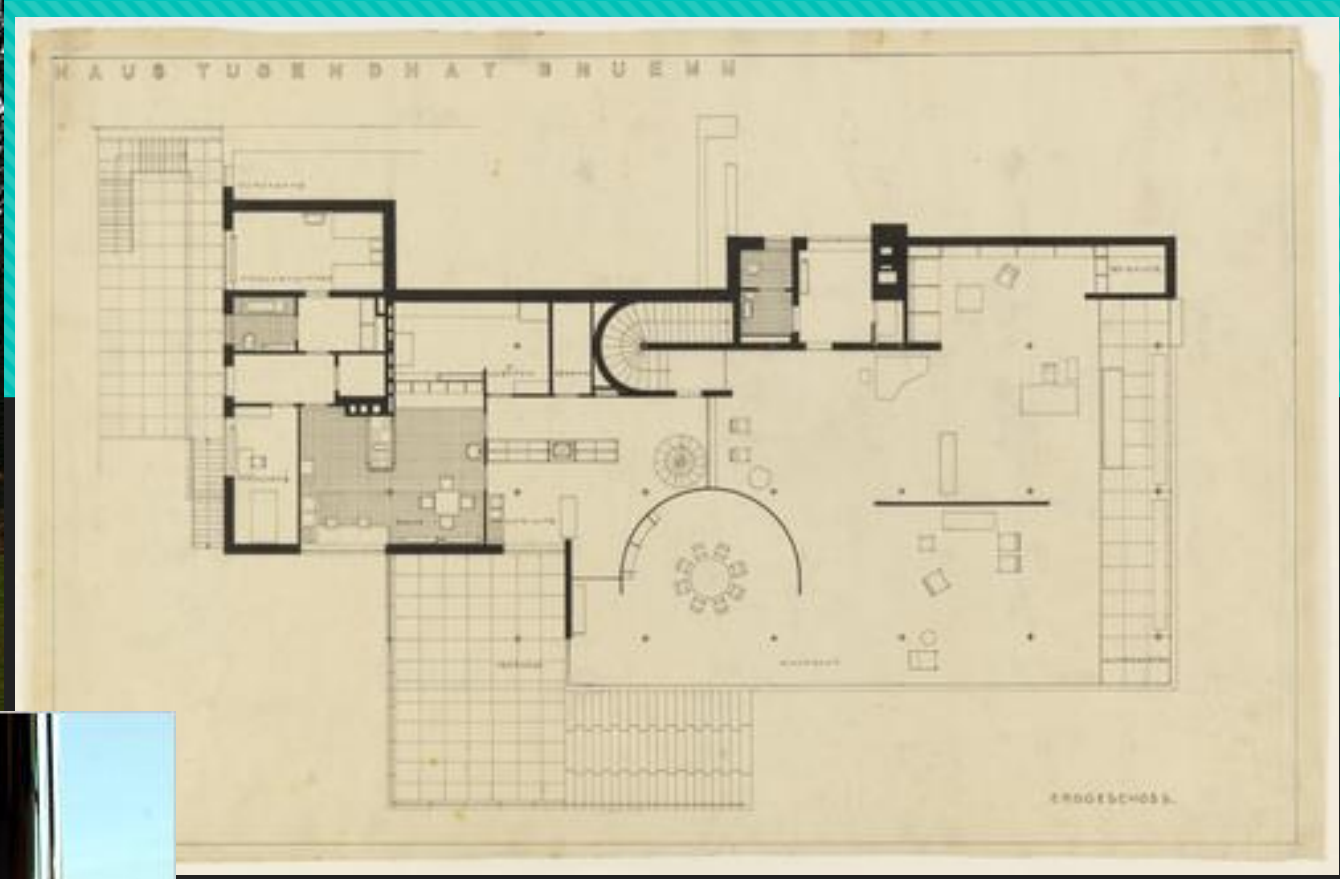




- 20 yüzyıl önemli mimarlarından **Mies van der Rohe**, (1886-1969) mimarlığı, içinde bulunulan zaman diliminin beklentilerinin “mekansal” olarak ortaya çıkışı olarak tanımlar.
- Mies, mimarlığın niteliklerini “yaşayan”, “değişen” ve “yeni” olarak tanımlamıştır.

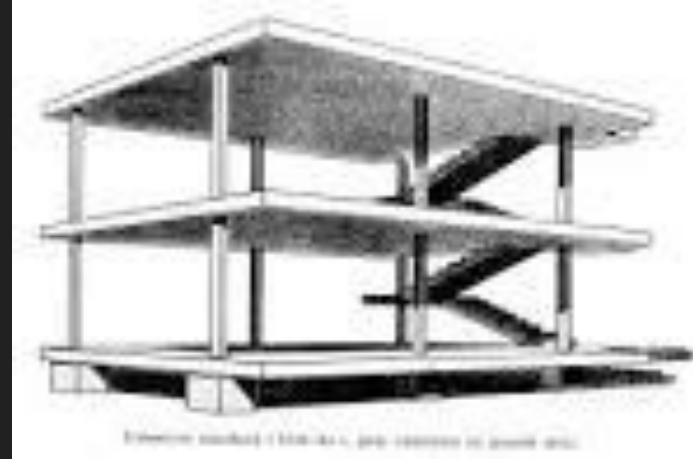
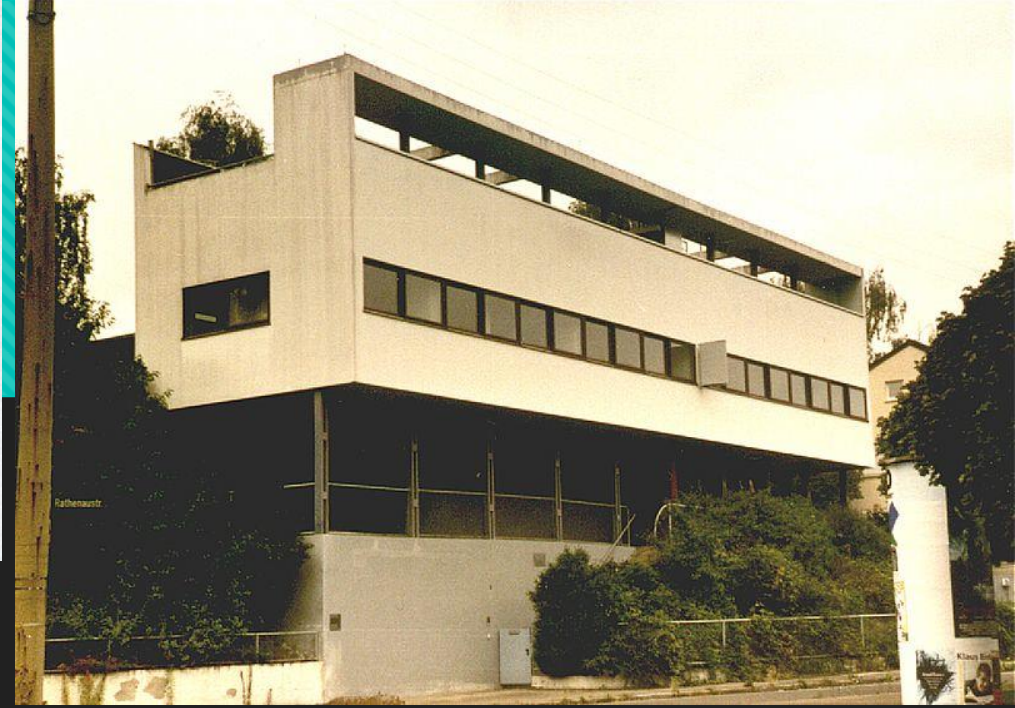
Bu tanım, mimarlığın içinde bulunduğu zamanla etkileşim içinde olduğunu, zamanla değişimin kaçınılmaz olduğunu koymaktadır. Mies’in tanımında yer verdiği “yeni” kavramı, mimarlığın ne ölçüde geçmişten etkilenmesi, ne ölçüde deneysel ve yeni olması tartışması için önemlidir.





## Tugendhat Evi

Mies'e göre, mimarın görevi soyut bileşenlerinin tanımlanması yoluyla idealize edilmiş bir mekânın yaratılmasıdır. Mimar, bir fizikçi gibi ilk önce maddenin ve mekânın kendine özgü öğelerini kavramalıdır. Ondan sonra bir binayı biçimlendirmek için mekânın bir parçasını ayırmaya muktedirdir.

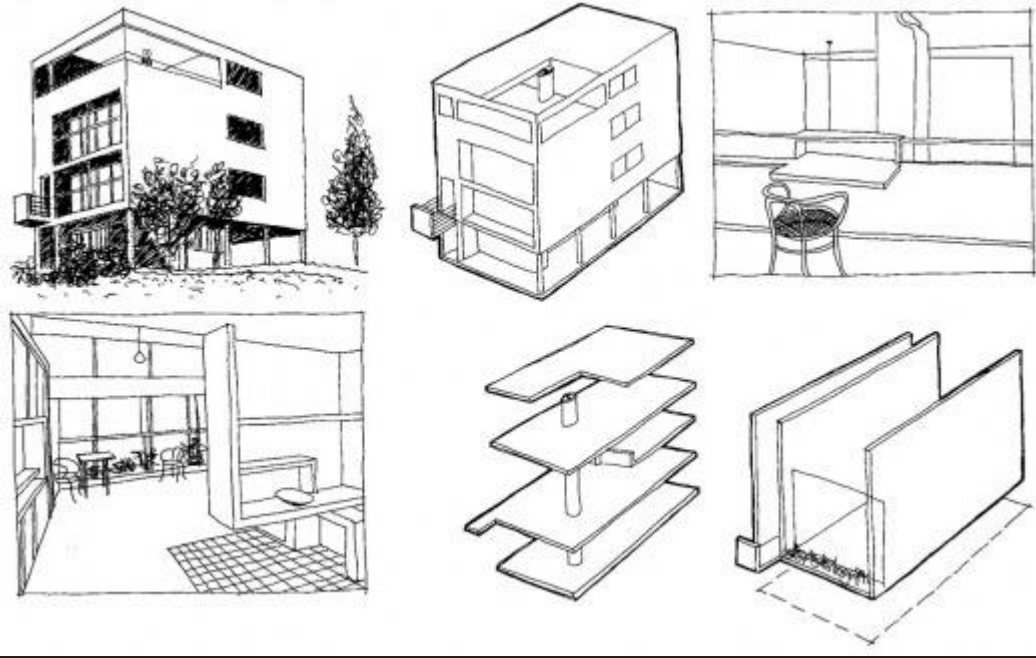


20. yüzyıl mimarlığını önemli derecede etkilemiş olan Le Corbusier, “Yeni Bir Mimarlığa Doğru” isimli kitabında mimarlığı; ‘kütlelerin ışık altında doğru, ustaca ve harikulade oyunu’ olarak tanımlamıştır.

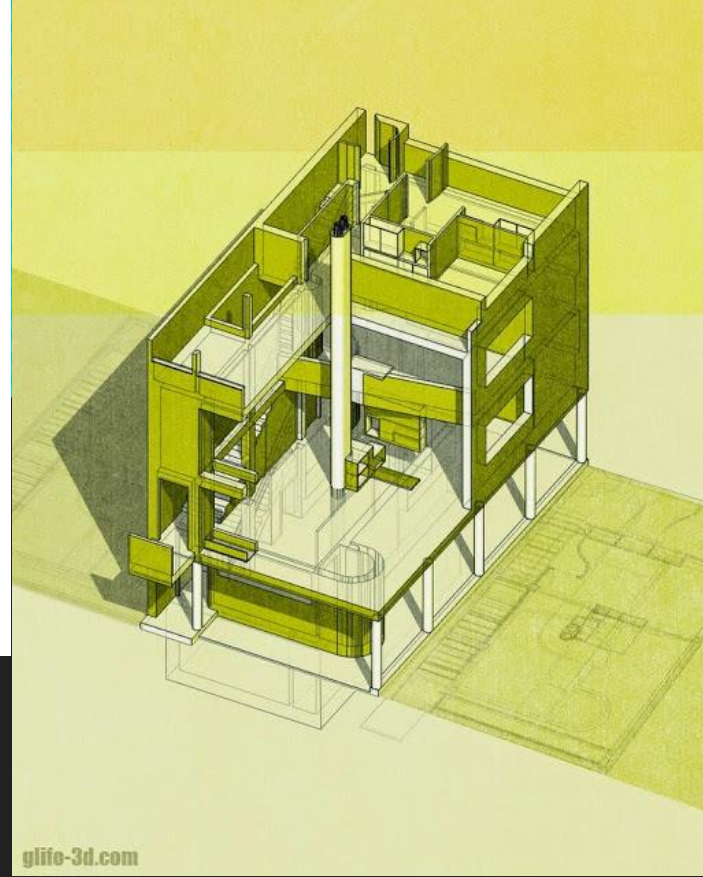
Le Corbusier bu tanımla, mimarlık ürününün plastik özelliğini dile getirirken, aynı zamanda mekan ve kütle ile ışığın güçlü birlikteliğine değinmektedir.



Ronchamp Kilisesi / Le Corbusier



Maison Citrohan, 1922



İyi mimarlık her zaman paradoksları içinde barındırır.

Le Corbusier için bu ikilem, **OYUN** ve **DÜZENİN** bir aradalığıdır.

Makine çağından öğreneceklerimiz olduğuna inanan Le Corbusier, “Ev, içinde yaşanan bir makinedir” demiştir.

Mimarlığın pratik yaparak öğrenileceğini, hatta mükemmelleşeceğini düşünen mimar bu mükemmelliğin tıpkı otomobillerde olduğu gibi beraberinde bir standartlaşma getireceğini söylemekteydi.

Le Corbusier Maison Citrohan’da arabaya referans verirken bir yandan da mekanlarını doğa ile ilişkilendirme çabasındadır.

## Farklı Dönemlerdeki MİMARLIK DEĞERLENDİRME ÖLÇÜTLERİ:

<b>Vitruvius</b>	<b>Firmitas</b> (sağlamlık)	<b>Utilitas</b> (faydalılık)	<b>Venustas</b> (hoşluk/çekicilik)
<b>Palladio /Alberti</b>	<b>Perpetuita</b> (kalıcılık)	<b>Comodita</b> (kullanışlılık)	<b>Belleza</b> (güzellik)
Le Corbusier	Rasyonel- bilimsel- teknolojik	İşlevsellik - amaca uygunluk	Makina estetiği

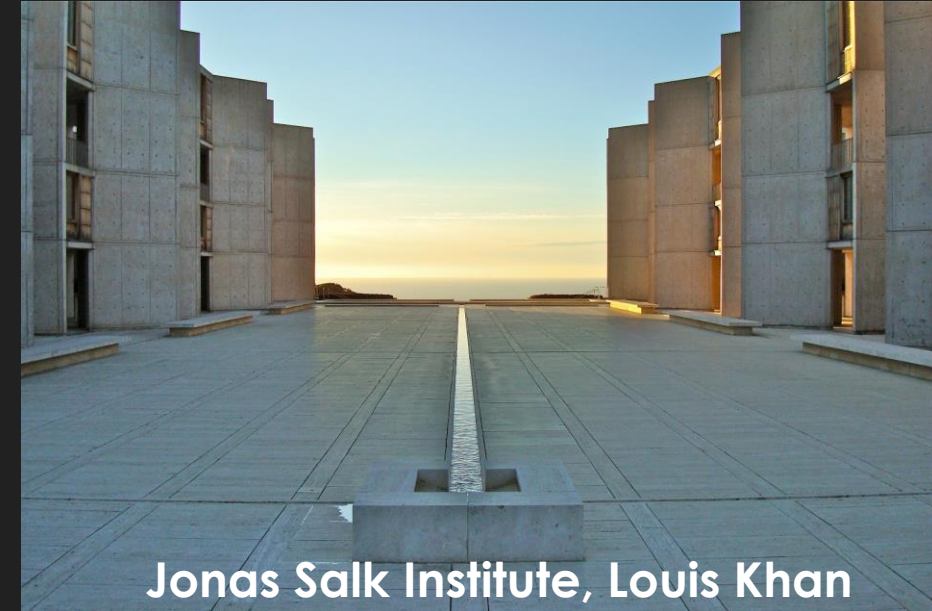


1901 - 1974

Mimarlık,  
'kütlelerin ışık altında doğru,  
ustaca ve harikulade oyunu'dur.  
L.Khan

Kahn'a göre **DÜZEN** kendisini sanatta ortaya çıkarır.  
Tasarım, DÜZEN içinde biçim üretmektir.  
Tasarımın doğasında Ruh ve Var-olma istenci vardır.

Doğa : Nedeni belirler  
Düzen : Ne olacağını belirler  
Tasarım : Nasıl olacağını belirler  
Kompozisyonlarını, önceden kazanılmış yapısal gerçekliği tanıyıp  
bilerek onunla bütünleşerek gerçekleştirir.



Jonas Salk Institute, Louis Khan

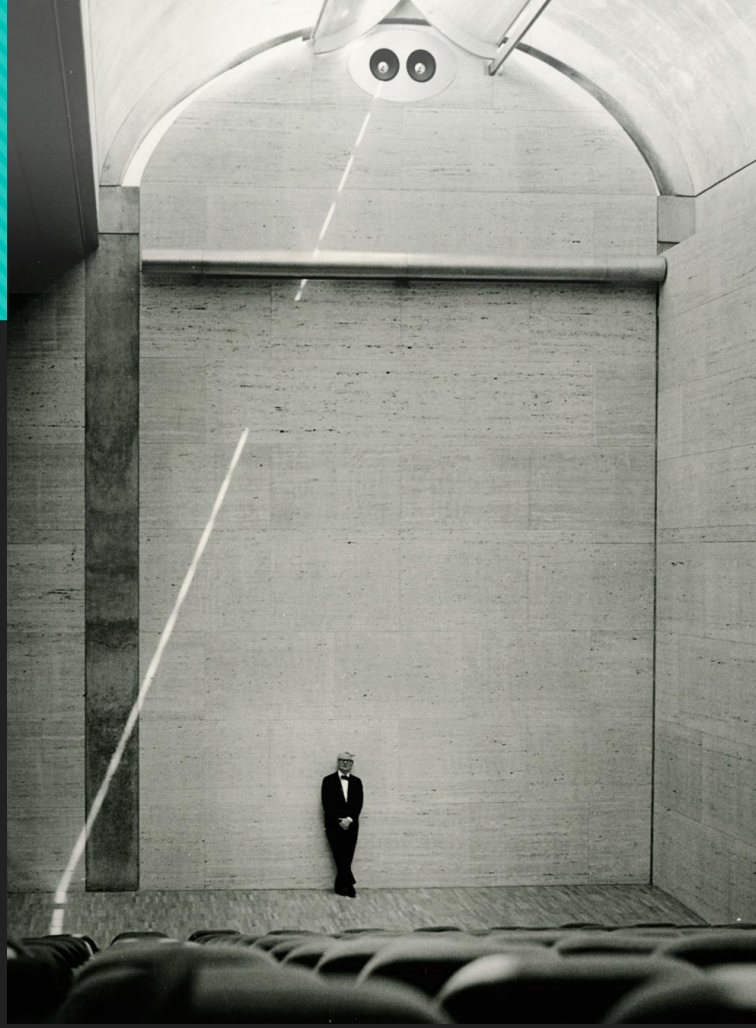
Fort Wayne Sahne Sanatları Merkezi  
Fort Wayne, Indiana, ABD  
/ 1959-1973

Kahn öğrencilerine, malzemeye ne önereceğini sormalarını öğretmiştir:

“Tuğlayla konuşursunuz, ‘Ne istiyorsun tuğla?’ Ve tuğla size der ki ‘Kemer seviyorum.’  
Ve siz tuğlaya dersiniz ki,  
‘Bak ben de bir tane istiyorum fakat kemerler pahalı ve beton bir lento (üst eşik) kullanabilirim.’  
Ve sonra dersiniz ki: ‘Bu konuda ne düşünüyorsun tuğla? Tuğla der ki: ‘Ben kemer seviyorum.’ Kısaca tuğla kendi yolunda devam eder.”







Louis Kahn' a göre,  
Bir yapıdaki en karanlık alan  
bile karanlığın nasıl bir şey  
olduğunu bize göstermek için  
ışığa ihtiyaç duyar ve bir  
yapıdaki her kısım bize kendini  
doğal ışıpta göstermelidir, bir  
kimliğe sahip olmalıdır.

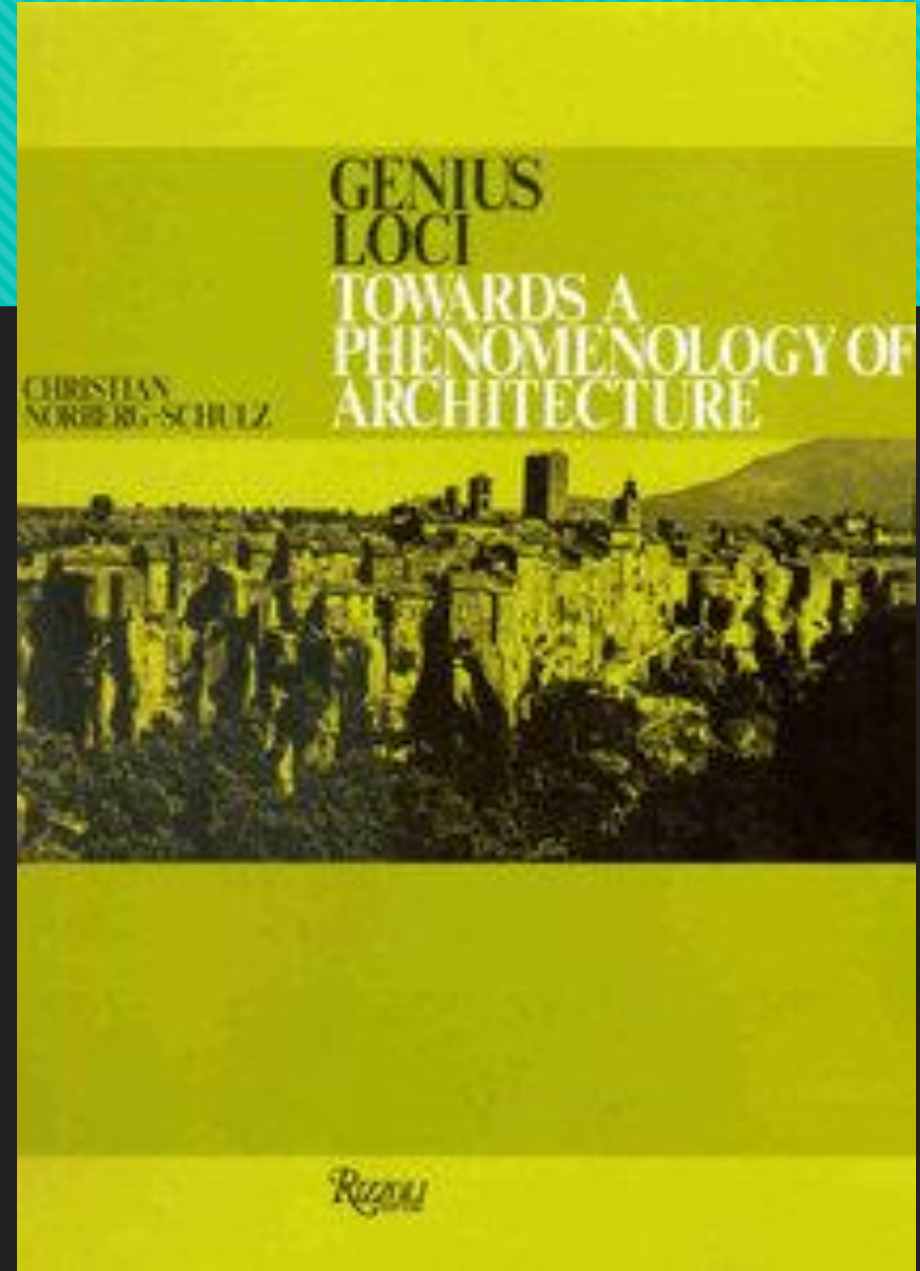
**Kimbell Sanat Müzesi, L.Khan**



Christian Norberg Schulz (1926-2000)

Mimarlığın **peyzaj, yerleşmeler ve binalar ilişkisinden oluşan somut bir gerçeklik** olduğunu ifade eder. Mimarlık, bütün bir yapılı çevredir.

- Mimarlığın canlı bir organizmaya benzetilen dinamik yönünü öne çıkarmaktadır.





1931 - 1997, Milano

- Mimarlık; dünyadaki varoluşumuza, varolma biçimimize ilişkin temel önermeler içerir. İnsan düşüncesi ve hafızamızın mecrasıdır.
- Rossi'ye göre mimarlık,  
Anlamın bloke olması ile yani Hegel'in anlamın eskimiş olanda aranması gerektiği düşüncesi ile mücadele etmelidir. Mimarlığın kökenini geçmişte değil, sürekli olarak yeniden keşfetme halinde olarak, yeniden düşünerek ve icat etmek olarak tanımlar.

A.Rossi mimariyi, Ruh'un maddede gerçekleşmesi olarak görür.  
Anıtın tarih ile olan ilişkisini ortaya çıkaran coğrafyadır.

A.Rossi'ye göre mimarlık, tarihte ortaya çıkar, fakat tarihin ötesinde, daha evrensel şeyler gösterir.

Ve ardında sanat adında heykeller bırakır ve bunlar toprağa karışır ve bu coğrafya olur.

A.Rossi'ye göre, Sanat doğal olanın ötesinde, daha özgün bir şeydir.

Mimarlık, insanlığın kalıntılarıdır.

Mimarlık, tarihin çekirdeğini kendi merkezine aldı.

Mimarlığın sona geldiği düşüncesi;

Mimarlığın tarihsel süreçte var-olan, var-olagelen bir olgu olması bağlamında geçerli değildir.

Mimarlık, zamanla kabuğundan, içinde bulunduğu zarftan çıkar.



1931 - 1997, Milano

A. Rossi'nin varsayımına göre Mimarlık, tarihin değişik dönemlerinde çeşitli örneklerde tekrar eden kalıplar ve tekrar eden biçimlerle ilişkili olarak gelişmiştir. Kente ilişkin olarak da; kenti, Mimari unsurların oluşturduğu görüşündedir. Kent, unsurları oluş içerisinde bir-araya getiren belirleyici örüntü ya da dokumadır. Kentsel Type (tür) devamlılık arz-ettiğini görüşündedir. Zaman içinde çeşitli farklı kullanım şekillerine rağmen kentin türünün (type)"kalıcı" olduğunu gözlemlemiştir.

A.Rossi kariyeri boyunca bir disiplin olarak mimarlık ve mimarının bireysel unsurları arasındaki ilişkileri düşündü ve bu bağlamda uygulamalar yaptı.

Meslek yaşamını, mimari uygulamalar ve gündelik yapı faaliyeti arasındaki ilişki ile mimarlığı kuramsal entelektüel bir proje olarak incelemeye adanmıştı.

Vardığı sonuç; Mimari türü (type) olarak adlandırdığı şeyin, Mimarının başlangıcı ve sonucu olduğudur.

Mimari türün (type) hiçbir zaman ne mimari pratikle ne de mimarlık teorisi ile tükenemeyeceği/çürütülemeyeceğini belirtmiştir.

Type (Tür), kullanılmayan fakat tüm mimari tüm çevremizde varolan yapıları çevrenin referans aldığı bir şekilde gerçek nesnelere atıftır.



1931 - 1997, Milano



GC Prosthesis Museum  
Research Center



Kiro-San Golem Observation Deck

- Nesne-karşıtı (anti-object) mimarlık
- Mimarlık yalıtılmış bir nesne, yalıtılmış bir heykel değildir; bütünleşme halidir. Bu nedenle mimarlık bütünleşmenin bir parçası, salt bütünleşme olmalıdır.
- Bu, geleneksel Japon mimarlığının temelidir.
- Modern mimarlığın temelindeki düşünce ise, yalıtılmış bir nesne tasarlamaktır.

Kengo Kuma, "Mimaride karmaşıklık kısır bir döngüdür" diyor. "Bu yüzden hep önümde bir model var. Herkes onun etrafında toplanır ve tartışır. Bunun karmaşıklığa teslim olmamak için anahtar olduğunu düşünüyorum. Mimari herkesi ilgilendirir. Belli bir sadeliği korumayı başarırız, birçok farklı insana katılma fırsatı açar. "

# DERS ARASI

# TMMOB Mimarlar Odası, Mesleđi řu řekilde tanımlamıřtır;

## MİMARLIK

İnsanların yařamasını kolaylařtırmak ve barınma, dinlenme, alıřma, eđlenme gibi eylemlerini gerekleřtirebilmelerini sađlamak üzere gerekli mekânları, işlevsel gereksinimleri ekonomik ve teknik olanaklarla bađdařtırarak estetik duyarlılıkla inşa etme pratiđidir.

Bařka bir tanımla, yapıları ve fiziksel evreyi uygun ölçülerde tasarlama ve inşa etme “sanat ve bilimi”dir.

○ Mimarlık, toplumun yapısına, gereksinimlerine, ekonomik verileri ve teknolojik geliřmelerine bađlı olarak, insanların yařamasını kolaylařtırmak amacıyla barınma, dinlenme, alıřma ve eđlenme gibi bireysel ve toplu eylemlerini gerekleřtirilmesi için ihtiyaç duyulan mekanı kurgulama sanatıdır.



Ülkemizde ve tüm dünyada, Mesleğin nasıl gerçekleştirilmesine ilişkin, hukuki düzenlemeler geliştirilmiştir.

Bu kapsamda başta Anayasa olmak üzere, mimarlık alanında mesleki ahlak, etik ve disipline ilişkin hükümler içeren mevzuatlar oluşturulmuştur ...

- Anayasanın  
123., 124., 135.  
maddeleri  
başta olmak üzere,

- 3458 sayılı Mühendislik Mimarlık Hakkında Kanun
- TMMOB Kanunu, TMMOB Tüzüğü ve TMMOB Disiplin Yönetmeliği
- Mimarlar Odası Yönetmeliği
- Mimarlık Mesleğini Uygulama, Mimarlık Şeref ve Haysiyetini Koruma Yönetmeliği
- Serbest Mimarlık Hizmetleri Uygulama ve Mesleki Denetim Yönetmeliği
- ÇED Yönetmeliği
- 3194 sayılı İmar Kanunu
- 4708 sayılı Yapı Denetimi Hakkında Kanun
- Türk Ceza Kanunu
- 2863-3386 sayılı Kültür ve Sanat Varlıklarını Koruma Kanunu
- 5846 sayılı Fikir ve Sanat Eserleri Kanunu

Bunlar;

- Genel hak ve yükümlülükler
- Topluma ilişkin hak ve yükümlülükler
- İşverene ilişkin hak ve yükümlülükler
- Mesleğe ilişkin hak ve yükümlülükler
- Meslektaşlara ilişkin hak ve yükümlülükler olarak gruplandırılmıştır.

Bunlara ek olarak, **Mimarlar Odası, Kanunlardan doğan yetkisine dayanarak,**

Mimarlık Hizmetlerinin gerçekleştirilmesinde Görev, Yetki ve Sorumluluklarına ilişkin çeşitli ilke ve yönetmelikler oluşturmuştur. Bu kapsamda;

- Mimarın Meslek odası ve Meslektaşlarına karşı Görev ve Sorumlulukları
- Mimarın, Mimarlık hizmetlerini gerçekleştirmesine ilişkin Görev, Yetki ve Sorumlulukları,
- Mimarın İş sahibine/ Hizmet talep edenlere karşı Görev ve Sorumlulukları
- İş sahibi/ Hizmet talep edenlerin Mimara karşı Görev, Hak, Yetki ve Sorumlulukları
- Mesleki Davranış İlkeleri ve Meslek Etiği Komisyonu

başlıklarında gruplanan temel çerçevelerde ilke ve yönetmelikler ile, oluşturulan komisyonlarca meslek pratiğinin yürütülmesi ve denetlenmesi sağlamaktadır.

# Mimarın Meslek Pratiğini Gerçekleştirirken Temel Görev ve Sorumlulukları;

- Tasarım ve denetim sorumluluğunu üstlendiği yapının, kusursuz olarak sahip ve kullanıcılarına teslim edilmesi
- İş sahibine; kanun, yönetmelik, imar planı, tüzükler ve şartnamelerde belirlenenden başka özel hak ve imtiyaz vaat etmeme
- Yasa, toplum yararı ve meslek kuralları çerçevesinde iş sahibinin yararını gözetme.
- İş sahibinin ihtiyaçlarını belirleme, değerlendirme, ona öneriler sunar ve danışmanlık yapar.
- Yapının tasarımına katılacak mühendisler ile uzmanları tayin edebilir, çalışmalarını koordine eder ve bu çalışmaların mimari proje ile uyumunu sağlar.
- İş sahibi, anlaşmış olduğu Mimarın oluru olmadan, mimarlık hizmetlerini başkasına devredemez.

- Avrupa Mimarlar Konseyi (ACE),
- 2004 yılında yayınlanan “Mimarlık ve Yaşam Kalitesi” politika metni öncesinde,
- 1995 yılında, “Beyaz Kitap” olarak adlandırılan, “Avrupa, Mimarlık ve Yarın” başlıklı bir çerçeve metni yayınladı.
- Bu metni ortaya çıkaran süreç her ne kadar Avrupa Birliği içerisinde ortak yaklaşım oluşturma ve ülke mevzuatlarını konsolide etmek olsa da, ilk olarak ‘Mimarlık Politikası’ metni oluşturma fikri ve girişimleri, 1990 yılında Kanada’da düzenlenen ve TMMOB Mimarlar Odası temsilcilerinin de katıldığı
- 17. Dünya Mimarlar Birliği çalışmalarında ‘UIA Montreal Bildirisi: Mimarlık için Ulusal Politikalara’ adlı bildiri ile gündeme geldi.

# UIA Montreal kongresi

- Montreal kongresi sonuç bildirisinin, Birleşmiş Milletlerce yürütülmekte olan 'Kültürel Kalkınmanın Dünya On yılı' eylem planı kapsamına alınması hedeflenerek , Birleşmiş Milletler'den bu konuda destek sağlanması ve bu bağlamda hayata geçirileceği öngörüsü ile, bir dizi tanım ve bu tanımlara dayalı kararlar üzerinden belirlenen hedeflerin, her örgütün kendi ülkesinde gerçekleştirmesi kararlaştırıldı.
- Bu bildiri de bir dizi tanım, karar ve hedefin gerçekleştirilmesi kararlaştırılmıştır.
- Tanımlar;
  - 1- Mimarlık toplumsal/kültürel fenomendir.
  - 2- Kalkınma, toplumun çıkarları gözetilerek yapılmalıdır. Böylelikle, doğal çevrenin korunması ve koruma uygulamaları desteklenmiş olur. Koruma, tüm mimarların görevidir.

# UIA Montreal kongresi

## Kararlar;

- 1-Her ülke örgütü, kendi hükümeti tarafından uygulanacak bir ulusal mimarlık politikası oluştururken; - yapılaşmış ve doğal çevrenin niteliğinin korunup zenginleştirilmesine yönelik hedefler oluşturacak;
- a- Mimarlığa toplumun temel öğelerinden biri olarak değer verilmesini sağlayacak,
- b- Mimari üretim için gerekli kararların eşgüdüm içinde alınıp yönlendirilmesini sağlayacak
- 2- Öncelikli ulusal sorunlarda (aşırı nüfus ya da nüfus kaybı, ortak mirasın korunması ve evsizlere barınak sağlanması gibi) mimarın toplumsal olarak sorumludur. Bu nedenle, yapılacak çalışmaların içerisinde olması gerekir.

# UIA Montreal kongresi

## Hedefler;

- "...Bu politika, ... ařağıdaki özgül hedefleri gerçekleřtirmelidir.
- 1-Kamu ve özel sektörde mimari iř dağıtımının niteliğinin yükseltilmesi,
- 2- Mimari yetkinliğın korunması ve geliştirilmesi
- 3- Temel eğitim yoluyla mimarlık konusundaki duyarlılığı artırmak.
- 4- Mimari uygulamanın oluşumu ve çeşitliliğini ortaya koymak.
- 5- Mimari araştırma ve eğitimin temellerini atmak ve güçlendirmek.



## Mimarlık

**MADDE 9 - (1) Mimarlık eğitime kabul edilebilmek için asgari lise mezunu olmak gerekir.**

**(2) Mimarlık eğitimi, üniversitede tam gün üzerinden verilen asgari dört yıllık bir eğitimi kapsar.**

**(3) Mimarlık eğitimi sonunda mezun olan mimarların;**

**a) Hem estetik, hem de teknik koşulları sağlayacak mimari tasarımlar yaratabilme becerisine sahip olmaları,**

**b) Mimarlık tarihi ve teorileri, mimarlıkla ilgili sanat, teknolojiler ve beşeri bilimler hakkında yeterli düzeyde bilgiye sahip olmaları,**

**c) Mimari tasarımın kalitesini etkilemesi açısından güzel sanatlar bilgisine sahip olmaları,**

**ç) Kentsel planlama ve tasarım hakkında yeterli bilgi ve planlama süreci ile ilgili becerilere sahip olmaları,**

**d) İnsanlar ve binalar ile binalar ve çevre arasındaki ilişkiyi; binalar, binalar arasındaki alanların ve ölçeklerin insanların ihtiyaçları ile ilişkilendirilmesi gerektiğini anlayabilmeleri,**

- e) Mimarlık mesleğini, mimarın toplum içerisindeki rolünü anlayabilmeleri ve toplumsal faktörleri dikkate alan özet bilgiler hazırlayabilmeleri,
- f) Bir proje tasarısı için özet bilgi hazırlayabilmeleri ve araştırma metotlarını anlayabilmeleri,
- g) Bina tasarımı ile ilgili yapısal tasarım, inşaatla ilgili ve mühendislik ile ilgili problemleri anlayabilmeleri,
- h) Binaların içlerini iklim koşullarına göre koruyabilme ve konforunu sağlayabilmek üzere binaların fiziksel sorunları, teknolojiler ve işlevleri konusunda yeterli bilgiye sahip olmaları,
- ı) Masraf kalemleri ve bina mevzuatı kısıtlamaları içerisinde binayı kullananların ihtiyaçlarını karşılayacak yeterli düzeyde tasarım becerisine sahip olmaları,
- i) Planlama kavramlarını binaya ve çizimleri tüm planlamaya dönüştürebilmek için gerekli endüstri, organizasyon, tüzük ve usullere hakim olmaları,
- gerekmektedir.

- Mimarlık en yalın haliyle bir 'GERÇEK' üretimi olarak tanımlanabilir.
- Mimarlık bir eylem olarak, dünya gerçekliklerine yeni bir gerçeklik eklemektir.
- Mimari gerçekliklerin üretilme süreci ve üretilmiş gerçeklikler mimarlığın kendi içkin tanımıdır.
- Mimari gerçeklikler, dünya gerçekliklerine yeni bir gerçeklik eklenmesi olarak, yapım, kullanım ve algılama süreçleri içinde;
  - yapımcılar ve mimar,
  - algılayan ve algılanan nesne,
  - tasarım ve kullanıcı ile oluşturulan iletişim ile şekillenir.

Bu nedenle **MİMARLIK SÜRECİN KENDİSİDİR.**

## GERÇEKLIK,

insan tarafından kurgulanan, akıl tarafından kavranabilen, bilim tarafından tanımlanan, bireyler tarafından algılanan ve sahip olduğu özde benzer gruplar ile sınıflandırılabilen, **KAVRAMSAL BİR NİTELEMEDİR.**

- Her gerçeklik gibi Mimarlık da katmanlı ve karmaşıktır.
- Mimari bir gerçekliğin dört ana katmanı vardır. Her mimari;
- 1- Deneyüstü, sadece akıl tarafından kavranabilen, ideal, görünmeyen (duyumsanan) bir gerçektir
- 2- Duyularla görünmeyen, nesnel alt-katmanları vardır
- 3- Duyu nesnesi ve algılayan arasında belli bir zaman dilimi içinde oluşturulan (uzamsal) ve belli bir zaman dilimi için geçerli olan, dinamik bir varoluşa sahiptir
- 4- Özsel bir gerçekliği vardır.

Bu sınıflama tek bir gerçekliğin katmanlarıdır.

Bu katmanlardan bir veya birkaçı, bütünün içinde baskın olarak var-olabilir.

- Mimarlık bir süreç olarak tanımlandığında,
- üretim, algılama ve kullanım süreçleri içinde oluşan, ötekilerle kurulan, dinamik ve bir açık uçlu iletişim biçimidir.

O halde mimarlığın tanımlanması, sürecin yani zamanın nasıl kavrandığı, mimarlık ve zamanın kavranması arasındaki bağı tanımlanmasıdır.

- Zamanın kavranışı, mimarlığın çoğulcu görünümünün çözümlenmesinde anahtar kavramdır.
- Zaman, insanlara değişimi kavratan tek şeydir.
- Zamanın kavranması değişimin kavranması ile aynı anlamdadır.

O halde, kendisi bir süreç olan mimarlık, zamanın kendisi olmayı talep eden bir eylemdir.

- Temel olarak zaman üç türlü kavranır.
- 1- Zamanın eşzamanlı kavranışı: Zamanın deęişim düşüncesi karşısında döngüsel bir çevrim olarak kavranmasıdır.
- 2- Zamanın sürekli kavranışı: Zamanın deęişim düşüncesi karşısında evrimsel bir deęişim içinde kavranmasıdır.
- 3- Sıçramalı sürekli zaman kavranışı: Zamanın deęişim düşüncesi karşısında sıçramalı bir akış olarak kavranmasıdır.
- Zamanı kavrama biçimi, toplumlar, bireyler tarafından deęişim, deęişimin yönünün nasıl olduğunun göstergeleridir.
- Zamanı kavrama, Mimarlığın çoğulcu görünümünün en temel deęişkendir.

- Mimarlık tanımlarının ortak yönü,
- Fikrin/ tanımın/ kavramlar, mimarlık alanından başka bilgi/disiplin alanlarından devşirilmiş olmasıdır.
- Böylelikle, esasen farklı (ya da popüler demek daha doğru) disiplinlerin mimarlığı kurma ve bilmede hep müdahil olduğu görülür.
- Bu durum, 'asimetrik diyalog' olarak tanımlanır.
- Asimetrik diyalog, ortak kural dizilerini paylaşmayan "farklı olan" ile kurulan bir diyalog biçimidir. Asimetrik diyalog, belirli bir epistemolojik (bilgi bilim) alanın "farklı olan"ın "yöntemli kuşku"su yoluyla "eleştirel farkındalık" sağlanmayı sağlayan bir diyalog yöntemidir.
- Böylelikle, diğer (farklı/popüler olan disiplinin) yöntemli kuşkusu ile mimarlık yeniden tanımlanmış, farklı bir açıdan yeni kavramsal yaklaşımlarla değerlendirilmiş olur.

# DERS ARASI