

**MIM 205**

**ANADOLU SELCUKLU MIMARLIGI**

- Anadolu Selçuklularının Orta Asya başta olma üzere Uzak Doęu ve Anadolu'dan etkiler içeren özgün mimari eserler ürettiler.
- Camiler
- Kervansaraylar
- Mescitler
- Kaleler
- Saraylar





- XII. yüzyıl sonunda, Sultan II. Kılıçarslan'la Konya merkez olmak üzere başlayan hızlı yapılaşma, Sultan I. Alaeddin Keykubad'ın hükümdarlık yıllarında doruğa ulaştı. Selçuklu sanatı, İslam sanatında özgün bir yeri vardır. Kuzeyde Sinop, güneyde Antalya ve Alanya limanlarıyla denize açılan Selçuklular, batıda Kütahya ve Denizli'ye kadar uzanarak Yunan, Roma, Bizans ve Akdeniz kültür merkezleriyle tanıştılar. Selçuklu sultanları, vezirleri bütün İslam aleminin, Doğu Türk devletlerinin, Ermenistan ve Bizans'ın sanatçılarını Anadolu'ya çeken sanat koruyucuları oldu.
- Bu zengin sanat ortamında Konya, Akşehir, Beyşehir, Sivas, Tokat, Amasya, Kayseri, Malatya, Antalya, Alanya, Sinop, Erzurum, Diyarbakır gibi iller cami, medrese, şifahane, türbe, hamam, külliyelerle donatıldı. Külliyelerde cami ve medrese ana yapılar olmak üzere, bazılarında türbe ve hamam da yer alır. Kimisinde de medresenin yerini, aynı plan özelliğine sahip olan şifahane alır.
- Selçuklular, ticareti ellerinde tutmak için kervansaray hanlar, köprüler inşa ettiler. kaleler, burçlar yaptılar.
- XIII. yüzyılda Konya, Sinop, Antalya, Kayseri, Divriği, Alanya, Samsun Selçuklu sultanlarının güçlerini kanıtlamak istercesine anıtsal taş kalelerle ve surlarla çevrelendi. Diyarbakır ve Konya Kalelerinde en yoğun şekilde görüldüğü gibi, Selçuklular kalelerinde arma olarak çift başlı kartal, güç simgesi olarak arslan heykelleri ve kabartmalarına yer verdiler. Diyarbakır Kalesi burçlarında kanatlı arslanlar, sfenksler, Konya Kalesi'nde çeşitli devşirme Bizans ve
- Kabartma ve resimlerde insan heykelleri ve Selçuklu figür dünyasından Orta Asya tarzı bağdaş kurarak oturan kaftanlı sultan, melek, siren, ejder, kartal, balık, fil, gergedan gibi figürlerin işlendiği görülür.

- 1243 yılında Sivas'ın doğusunda Köseadağ'da Moğol ordusuna yenilen Selçuklular, Moğol kıyımı ve yağmalamasından sonra da sanatsal varlıklarını 1308 yılında tarih sahnesinden silininceye kadar, idari ve mali çöküntüye rağmen, güçlerini kanıtlamak istercesine sürdürdüler.
- Selçuklu Çağı Anadolu'su, çağının düşününce, edebiyat ve sanatlarının en önemli isimlerini toplamıştır. Doğudan gelen Ahmet Yesevi, İspanya'dan gelen Muhyiddin ibn el Arabi gibi sufiiler, Horasan'dan gelen Hacı Bektaş Veli', Konya'yı mekan tutan Bahaeddin Veled (şultan veled), Mevlana Celaleddin gibi tasavvuf büyüklerinin etkisi olmuştur.
- Sultan Alaeddin Keykubad Dönemi'nde Konya, Beyşehir, Kayseri, Antalya, Alanya'da yapılan yazlık ve kışlık saraylar, av köşkleri Anadolu Selçuklu sanatına, saray yaşamına, kültürünün zenginliğini görmek bakımından önemli eserlerdir.

## Moğol İstilası

1230-1330 yılları arasında Moğol İmparatorluğu Anadolu'yu ele geçirerek hüküm sürdü.

1279 yılında en geniş sınırlarına eriştikten sonra,

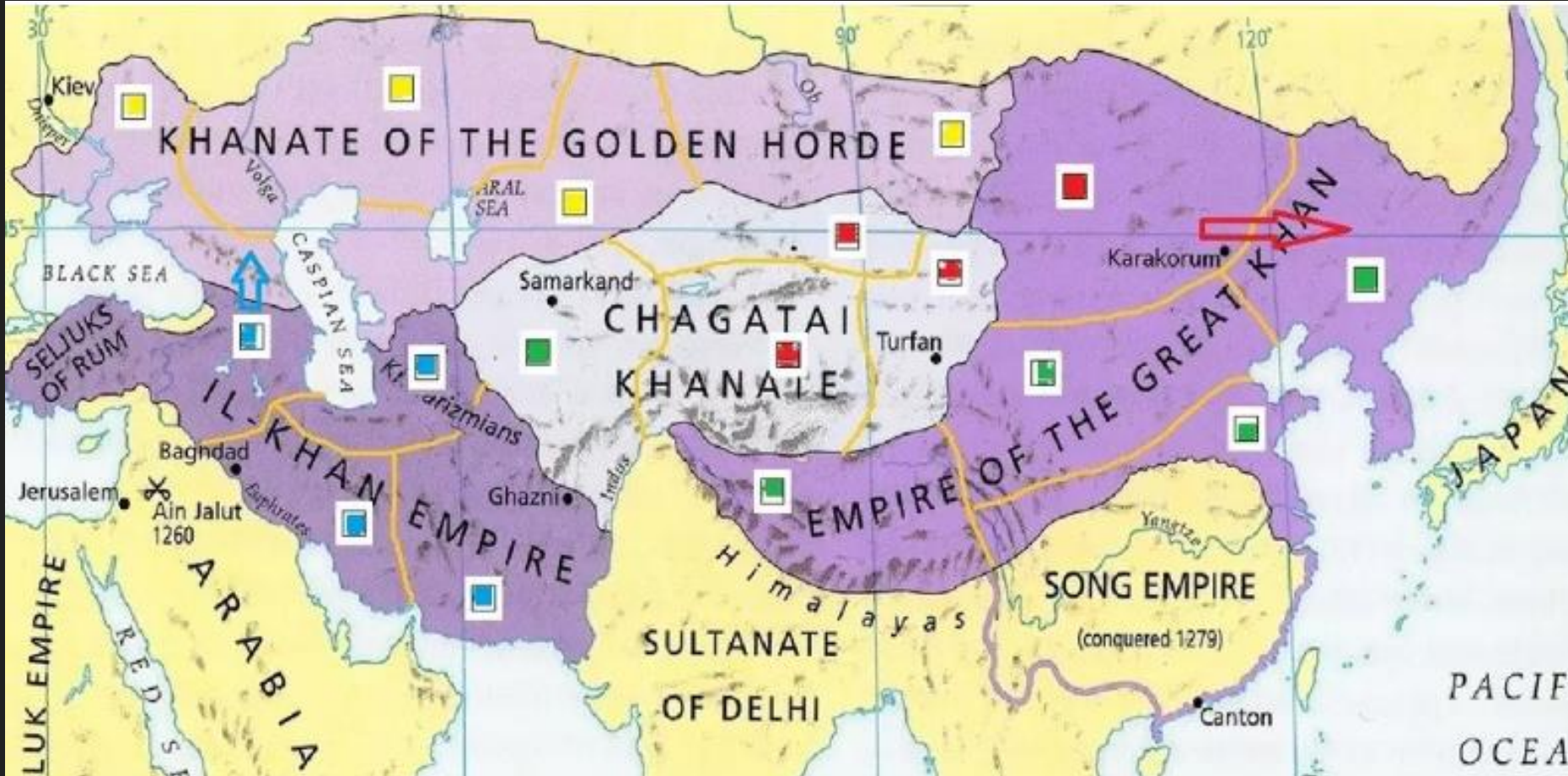
1294 yılından sonra Moğol İmparatorluğu bölündü ve Batı kolu **İlhanlı devleti** adıyla hüküm sürmeye devam etti.



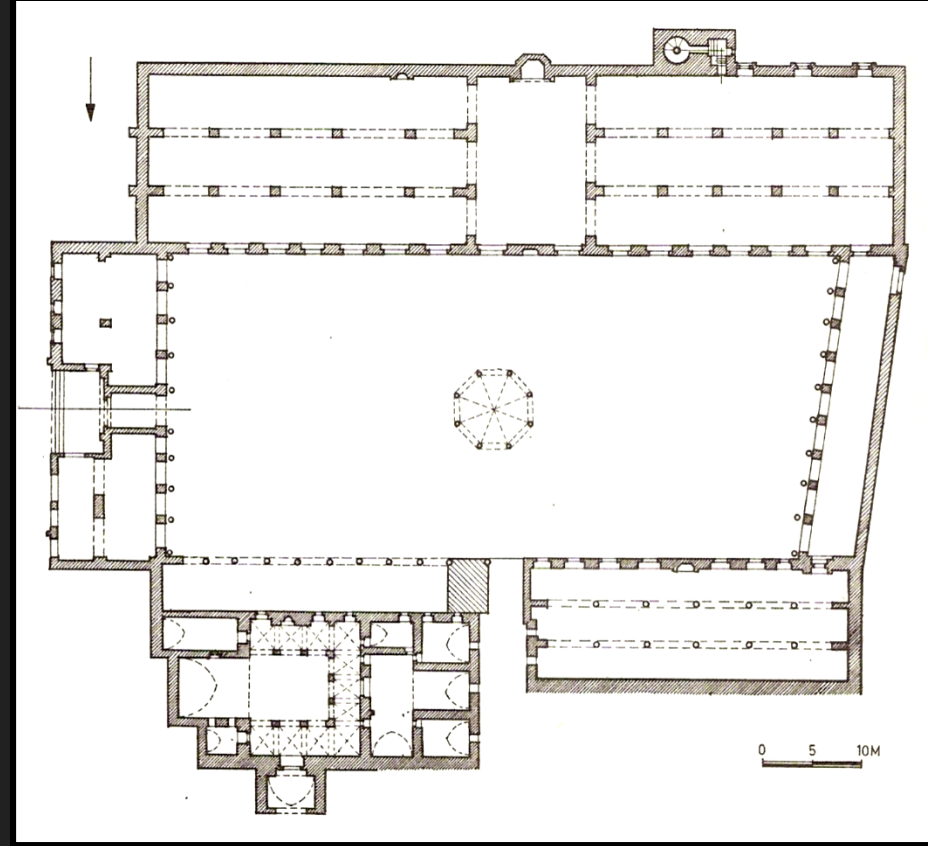
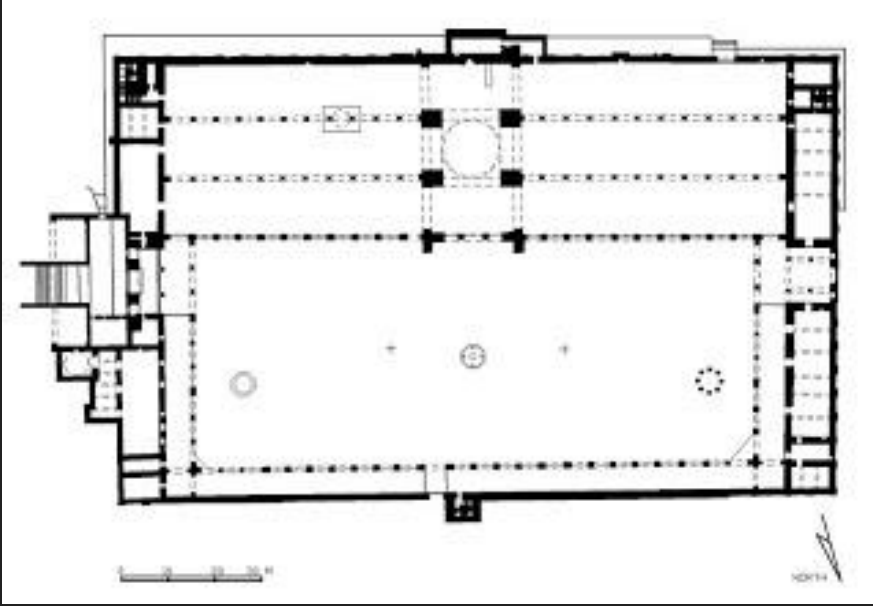
# MOĞOL İMPARATORLUĞU

Tarihdeki en büyük imparatorlarından biri olan Cengiz İmparatorluğu kuruluşları olan 1206 ile 1294 yılındaki bölünmelerine kadar dünyanın sınırları en geniş olan imparatorluğudur.

1294 yılında Kubilay Han'la beraber imparatorluk merkezdeki Çin-Moğol İmparatorluğu, Çağatay Hanlığı, Altınordu Hanlığı ve İlhanlı devleti olmak üzere dört kola ayrılmıştır.



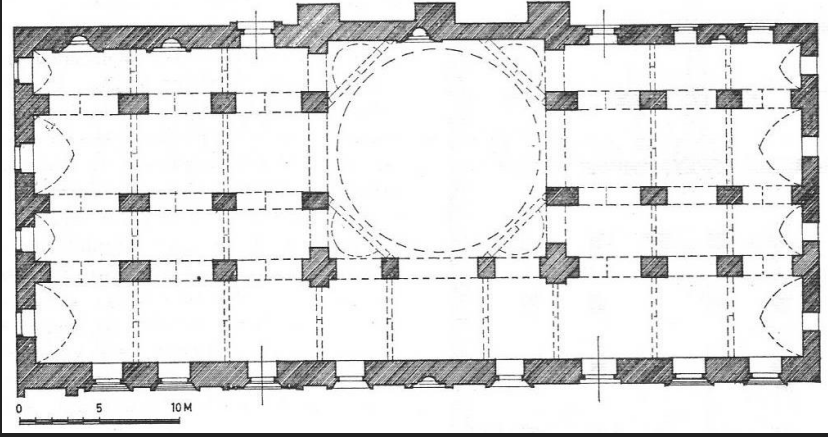
## Anadolu'da Büyük Selçuklu Dönemi Yapıları



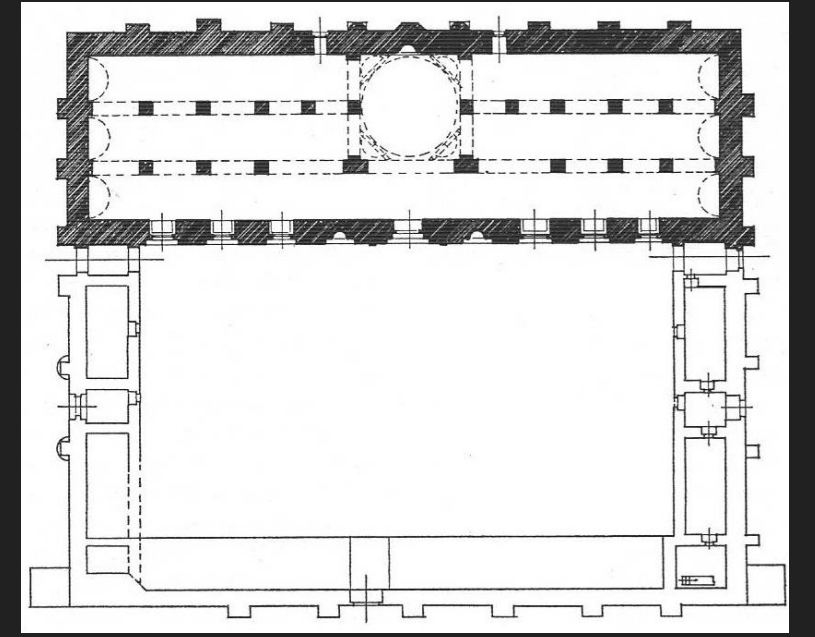
**Diyarbakır Ulu cami**



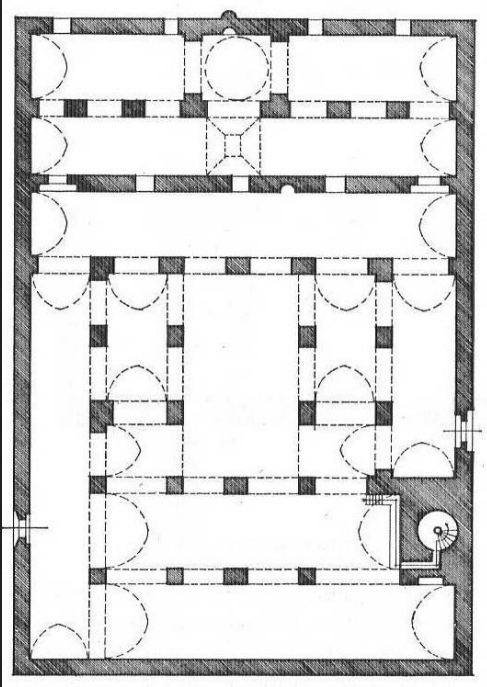
## Artuklu Yapıları



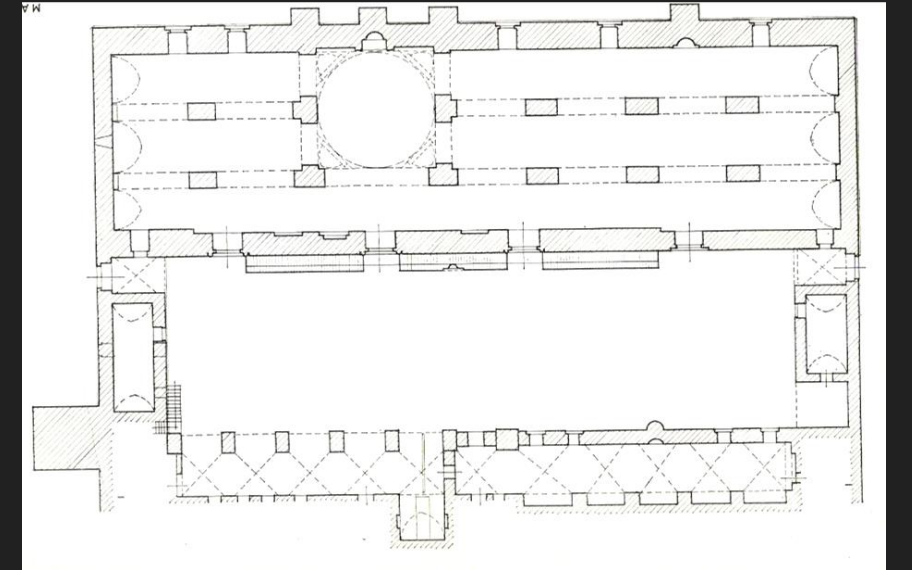
**Silvan Ulu Cami**



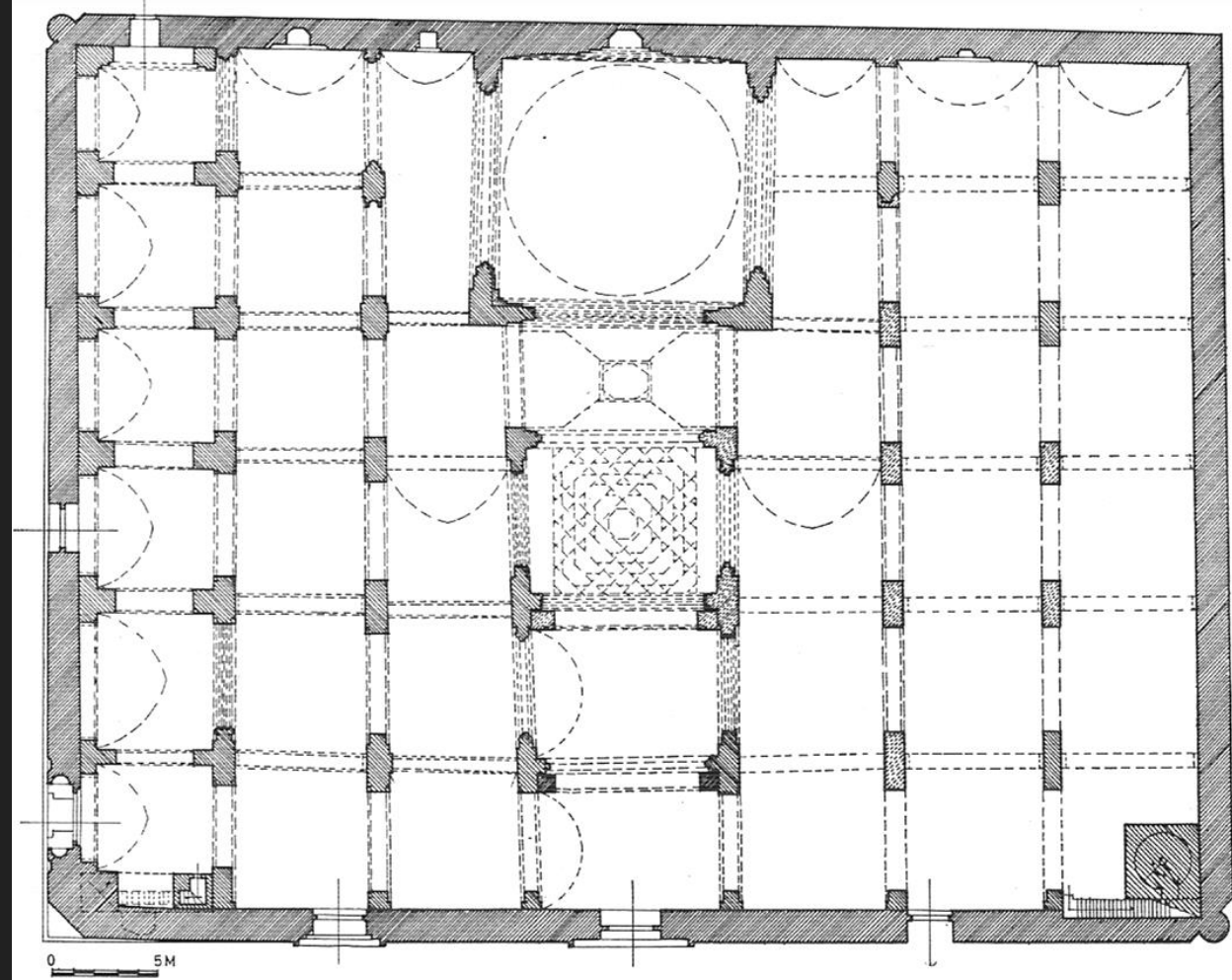
**Kızıltepe Ulu Cami**



**Harput Ulu Cami**

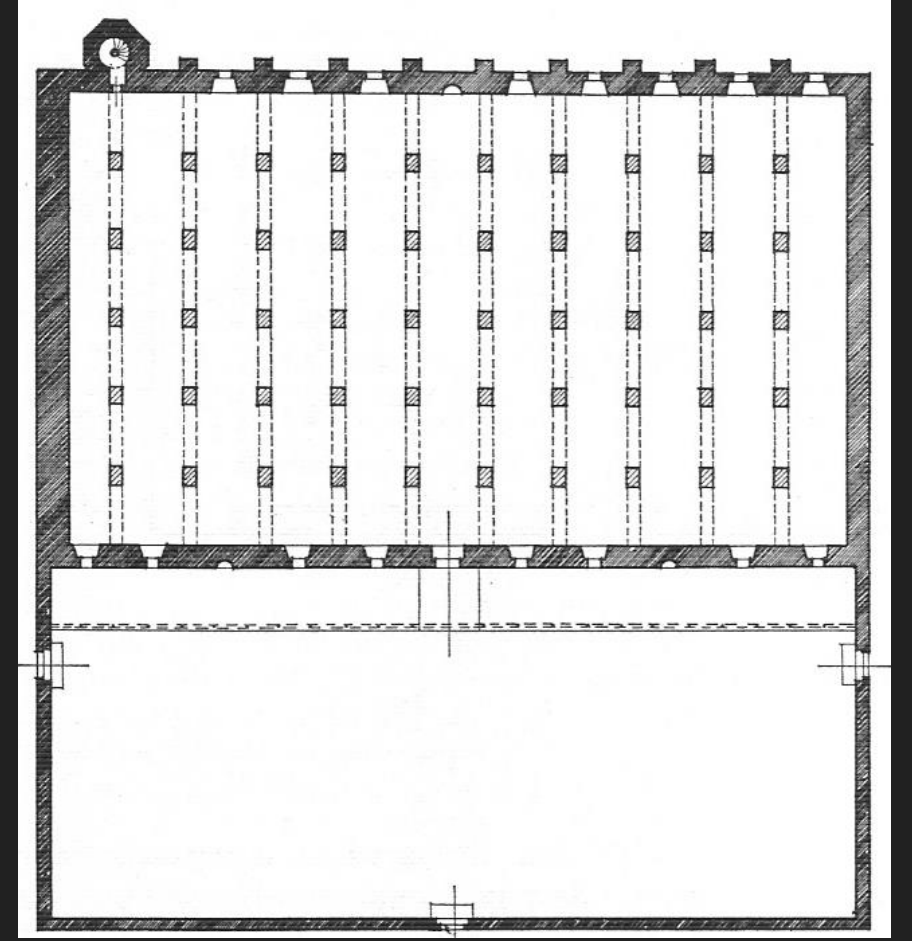
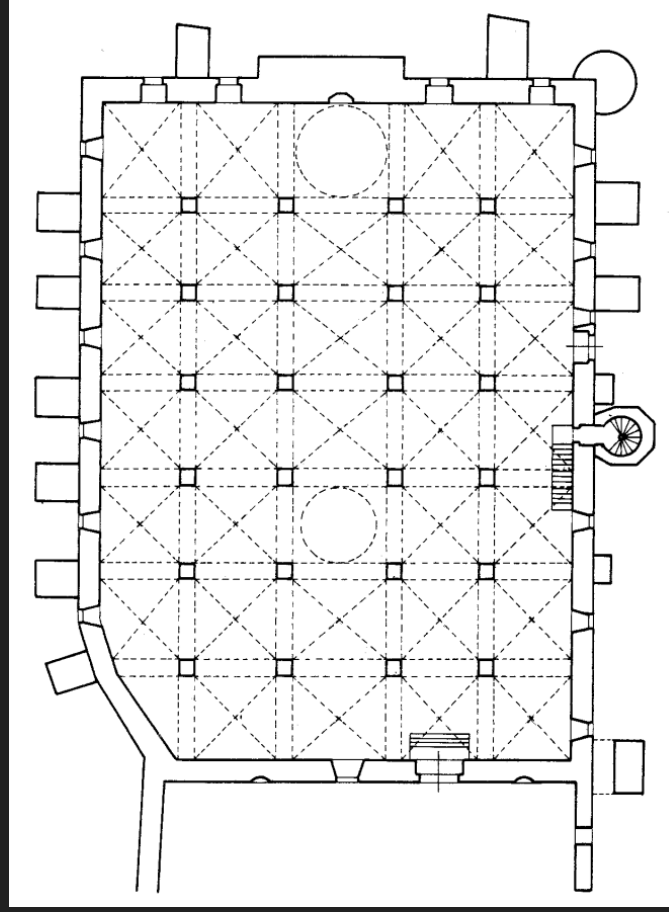
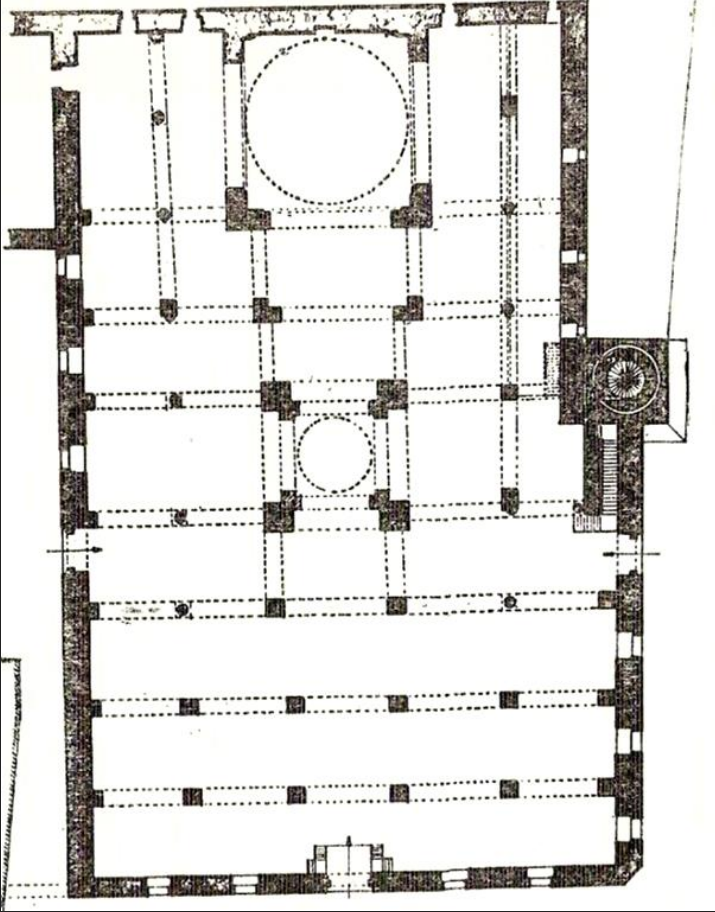


# Saltuklu Yapıları



Erzurum Ulu cami

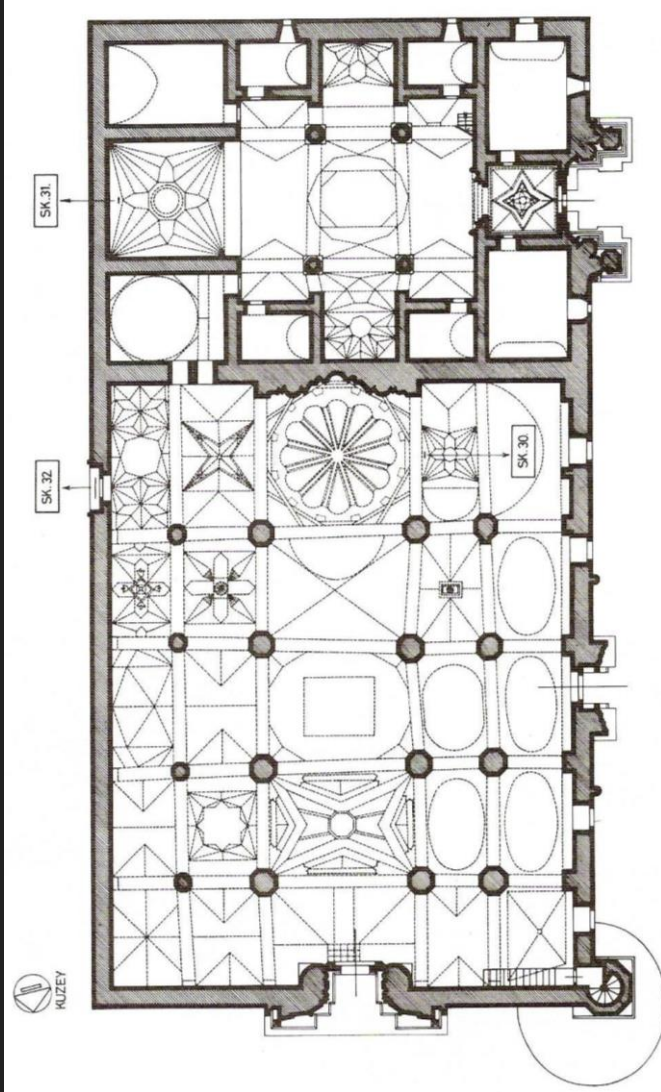
## Danışmendli Yapıları



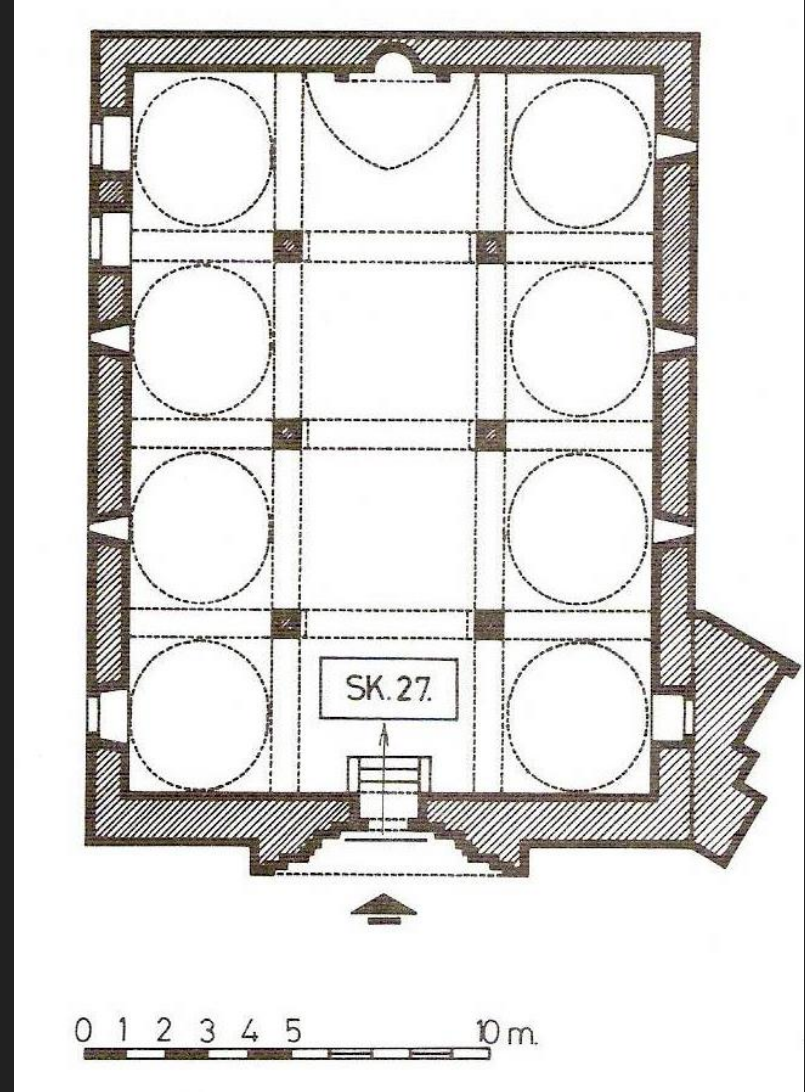
Niksar Ulucami 1076

Sivas Ulucami

## Mengücekli Yapıları



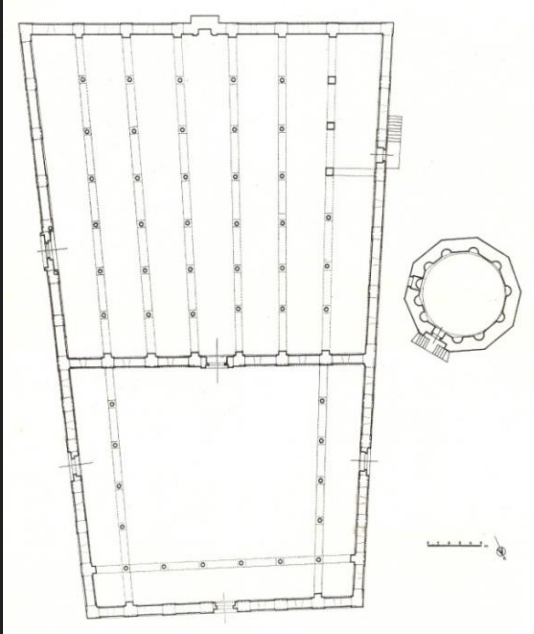
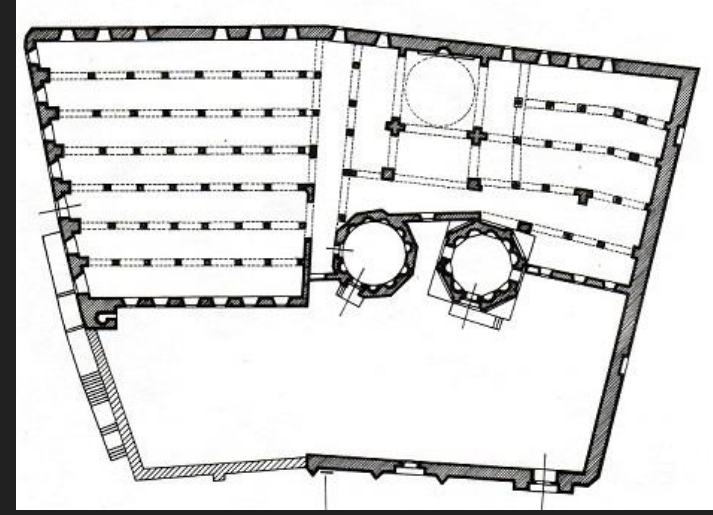
Divriği Ulucami ve Şifhanesi



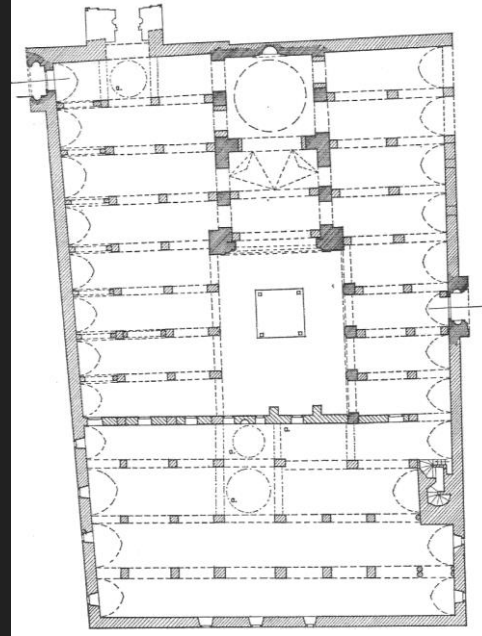
Divriği Kale Cami 1180-81

# Selçuklu Yapıları

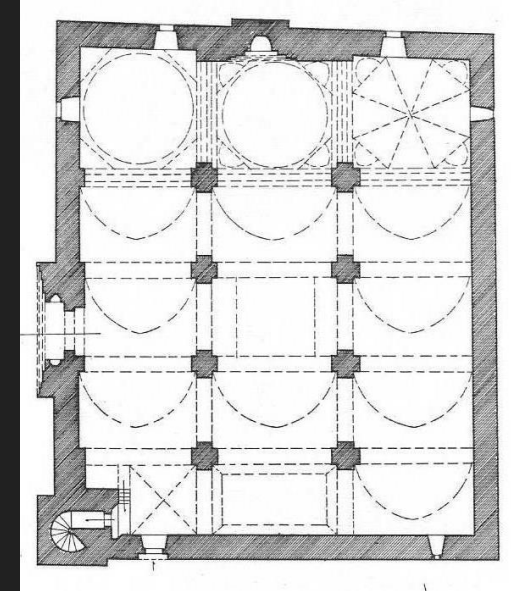
Konya Alaaddin Ulucami – 1155 /1220



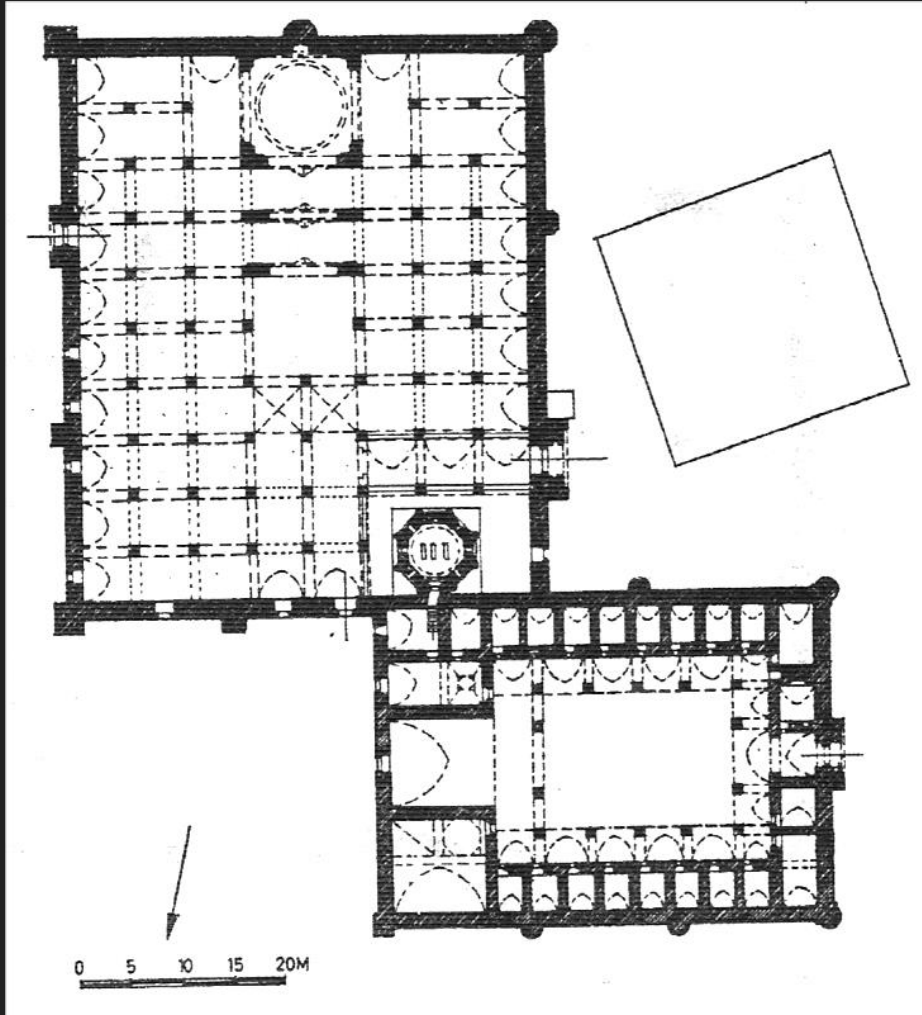
..... Ulucami



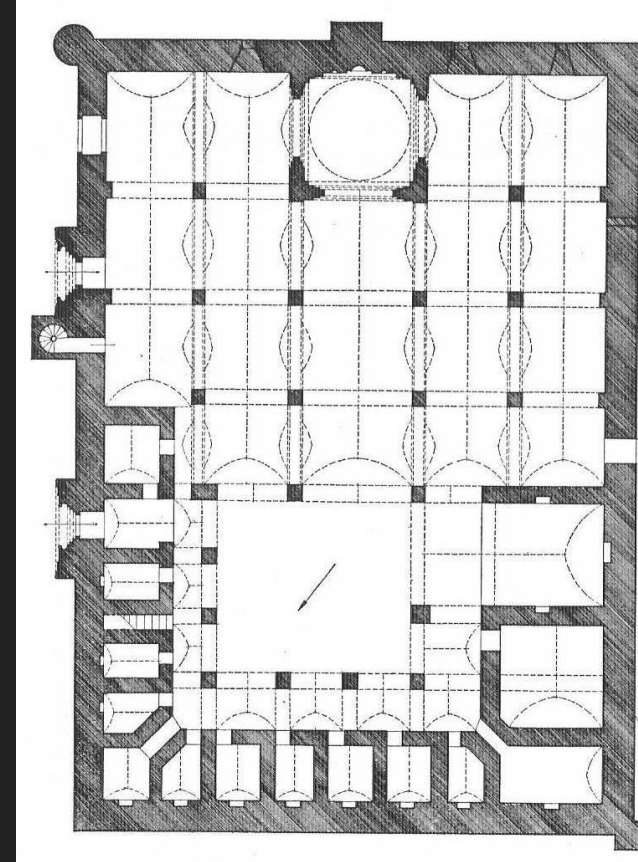
Malatya Ulucami - 1224



Niğde Alaaddin Camii



**Kayseri Huand Külliyesi, 1238  
Cami ve Medresesi**



**Kayseri Hacıkılıç  
Medreseli Camisi 1249**

# Camiler

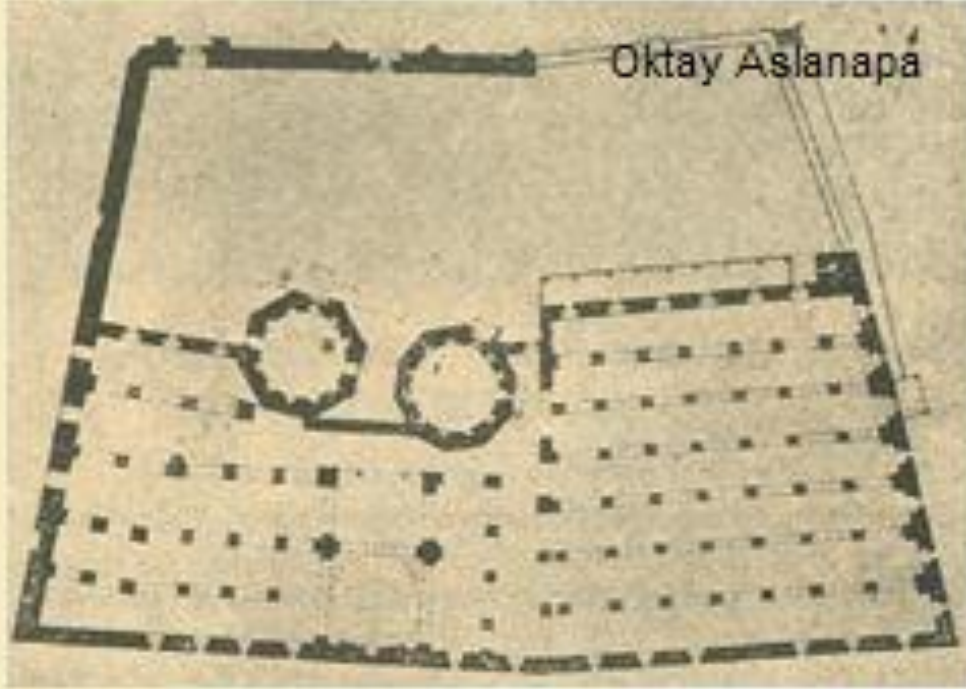
Camiler Plan biçimlerine göre, 4 grupta incelenir

- 1- "Mihrap duvarına paralel kemer/direklerle genişleyen mihrap önü kubbeli camiler",
- 2- "Mihrap duvarına dik kemer/direklerle genişleyen mihrap önü kubbeli camiler",
- 3- "Mihrap duvarına dik veya paralel kemer/direklerle genişleyen mihrap önü kubbeli, orta avlulu/ışıklıklı camiler",
- 4- "Bazilikal planlı camiler"



## “Mihraba Paralel Büyüyen MİHRAP ÖNÜ KUBELİ CAMİLER”

Anadolu Selçuklu mimarisi zaman ve kavram olarak Danişmentli, Saltuklu, Artuklu ve Mengüçlü gibi Erken Türk Beylikleri sonrası, Moğol istilası döneminde **1200-1308** yılları arasında Anadolu’da Türk mimarisine önemli eserler kazandırmıştır.



Konya Alaeddin Camii, 1220



Okuma Atlası

“Bazilikal planlı cami”



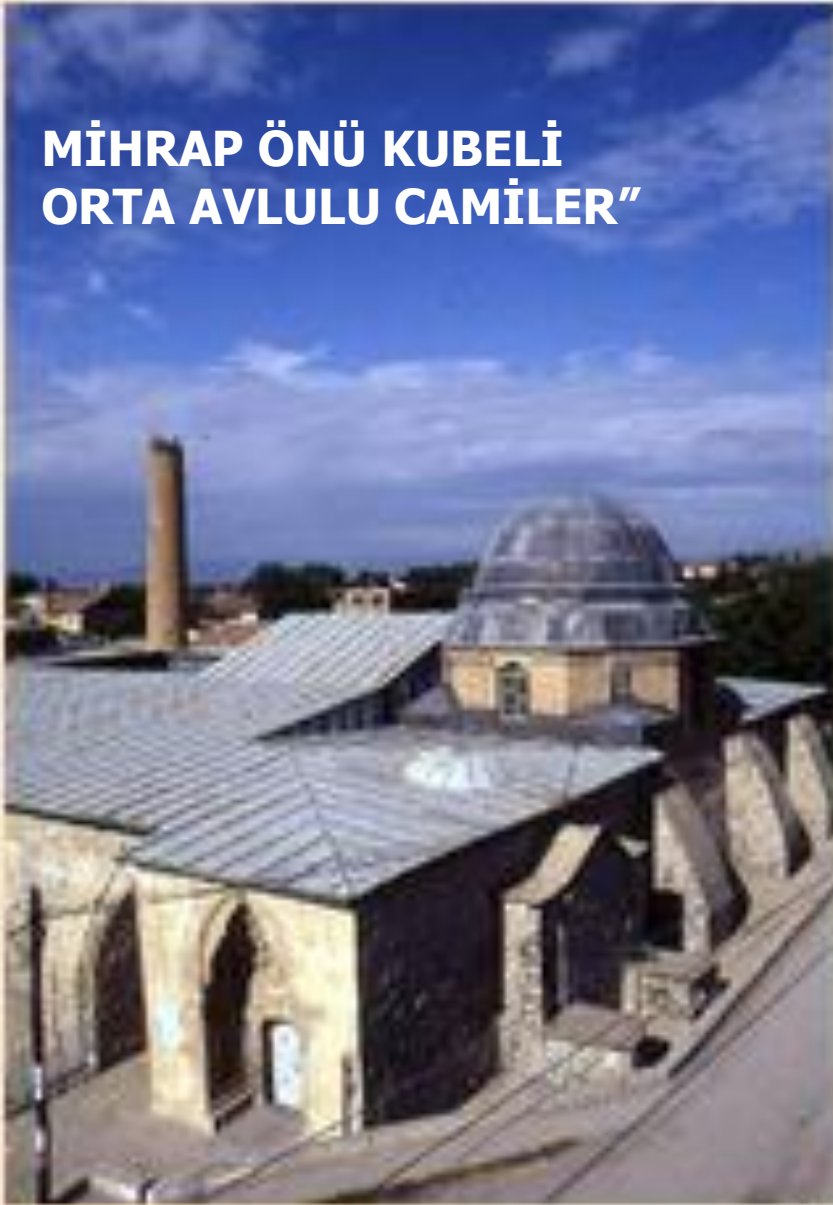
Oktay Aslanapa



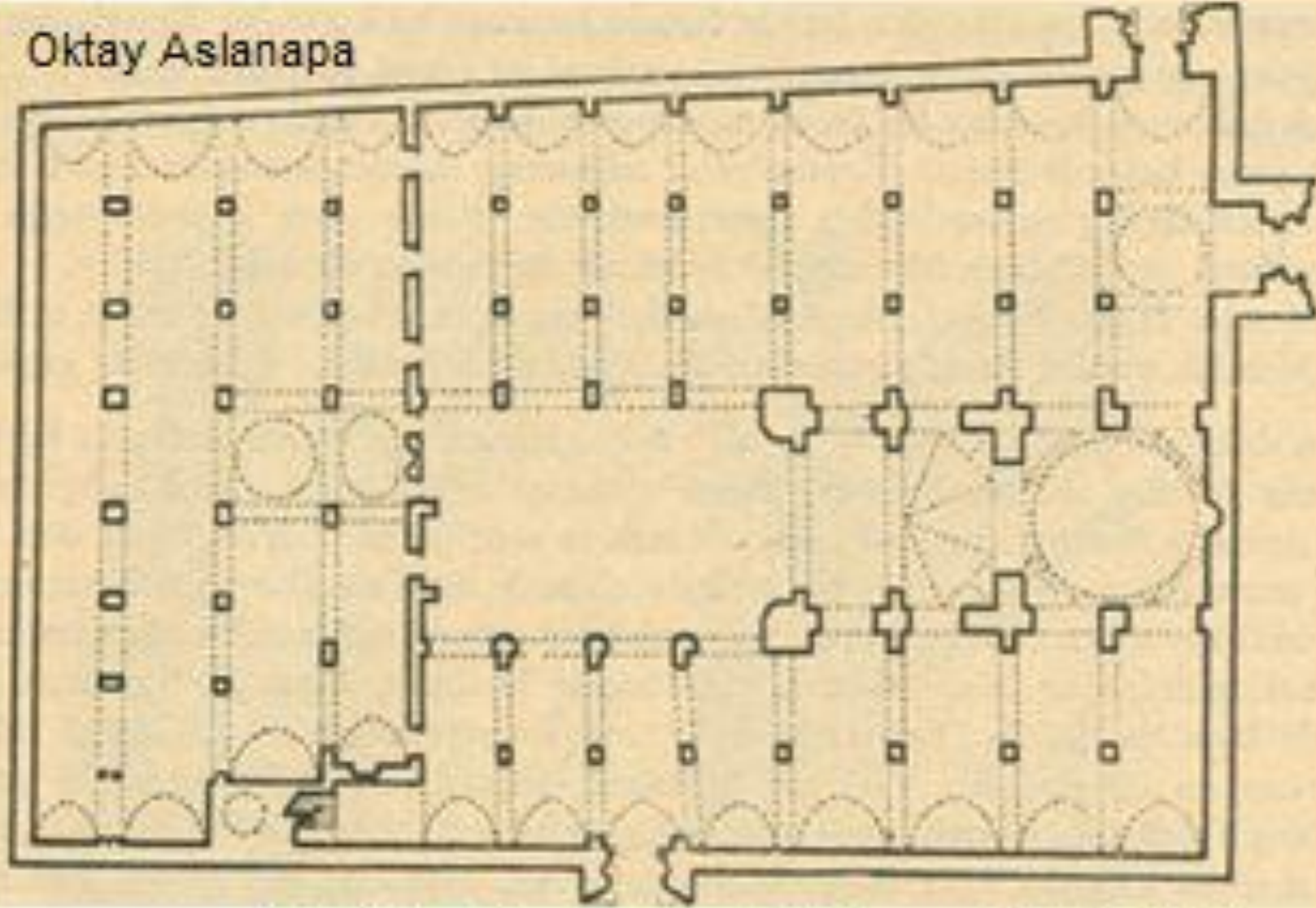
Niğde Alaeddin Camii,

Okuma Atlası

**MİHRAP ÖNÜ KUBELİ  
ORTA AVLULU CAMİLER”**

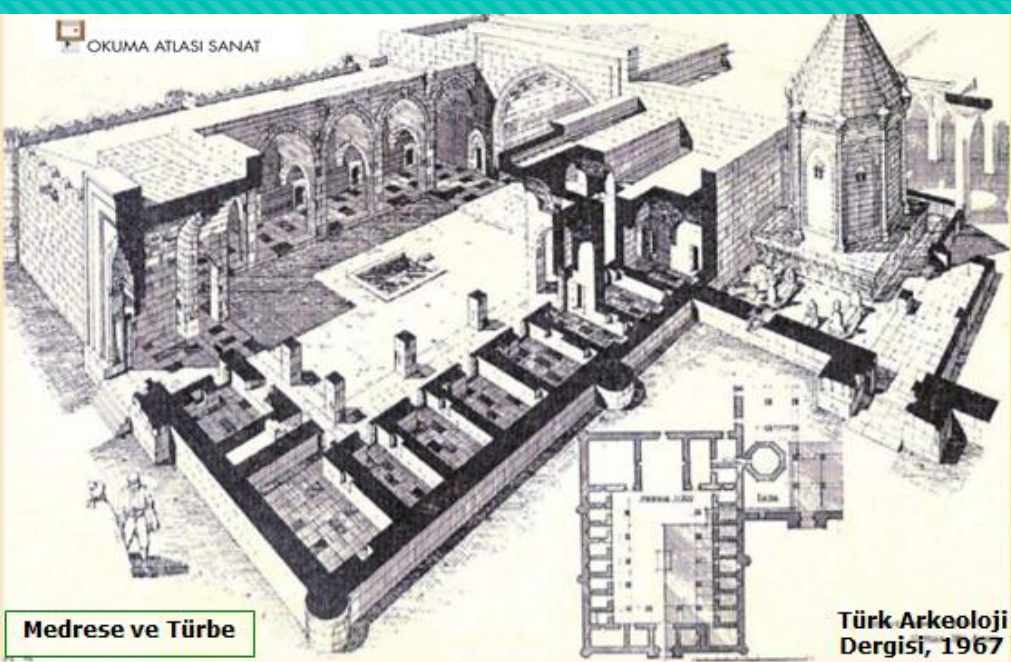


Oktay Aslanapa



**Malatya Ulu Camii, 1224**

Okuma Atlası

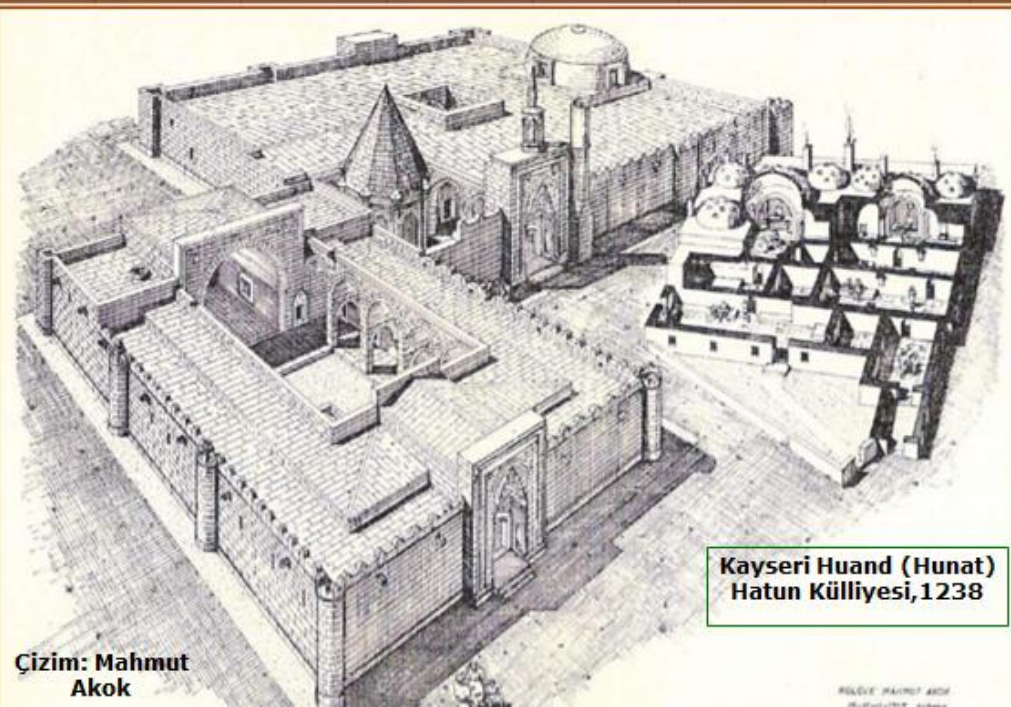
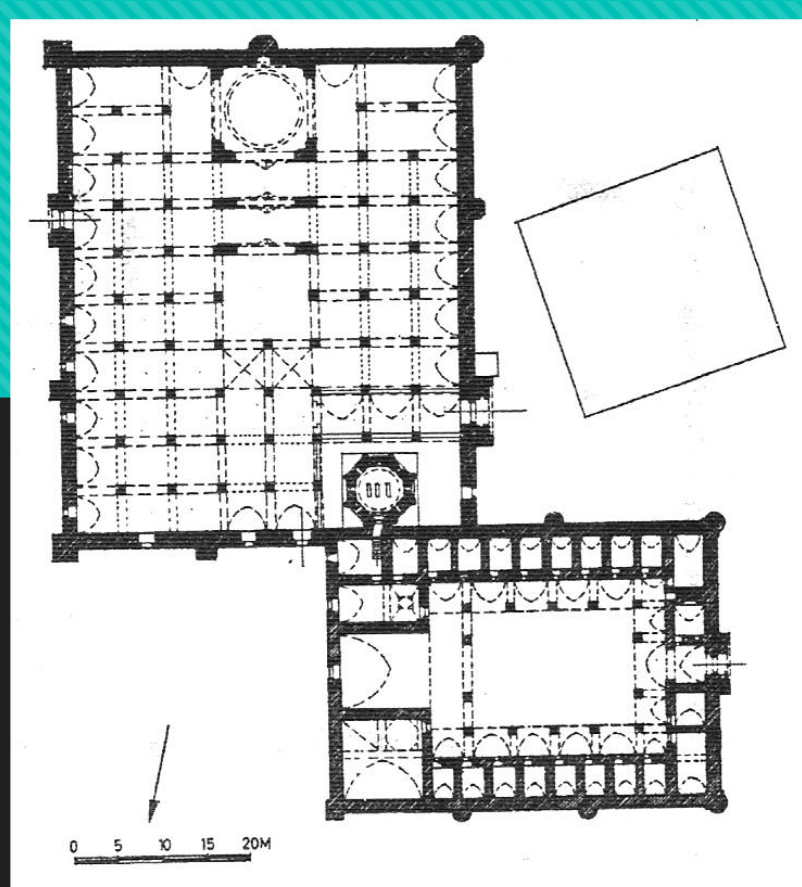


Medrese ve Türbe

Türk Arkeoloji  
Dergisi, 1967

## Kayseri Huand Külliyesi 1238

### ilk Anadolu Selçuklu külliyesi

Kayseri Huand (Hunat)  
Hatun Külliyesi, 1238Çizim: Mahmut  
Akok

- Sultan Alaeddin Keykubad'ın eşi Mahperi Huand Hatun'un 1238 yılında yaptırdığı, cami, medrese, kümbet ve hamamıyla ilk Anadolu Selçuklu külliyesi olarak kabul edilmektedir. Cami, mihrap önü kubbesi, eyvanı, küçük açıklıklı orta nefi gibi belirgin özellikleriyle Malatya Ulu Camisi'ne benzemektedir. Külliye de bulunan çiniler Türk çini sanatının önemli bir aşamasına işaret eder.



**Cami, medrese, kümbet ve hamamıyla ilk Anadolu Selçuklu külliyesi olarak kabul edilmektedir.**

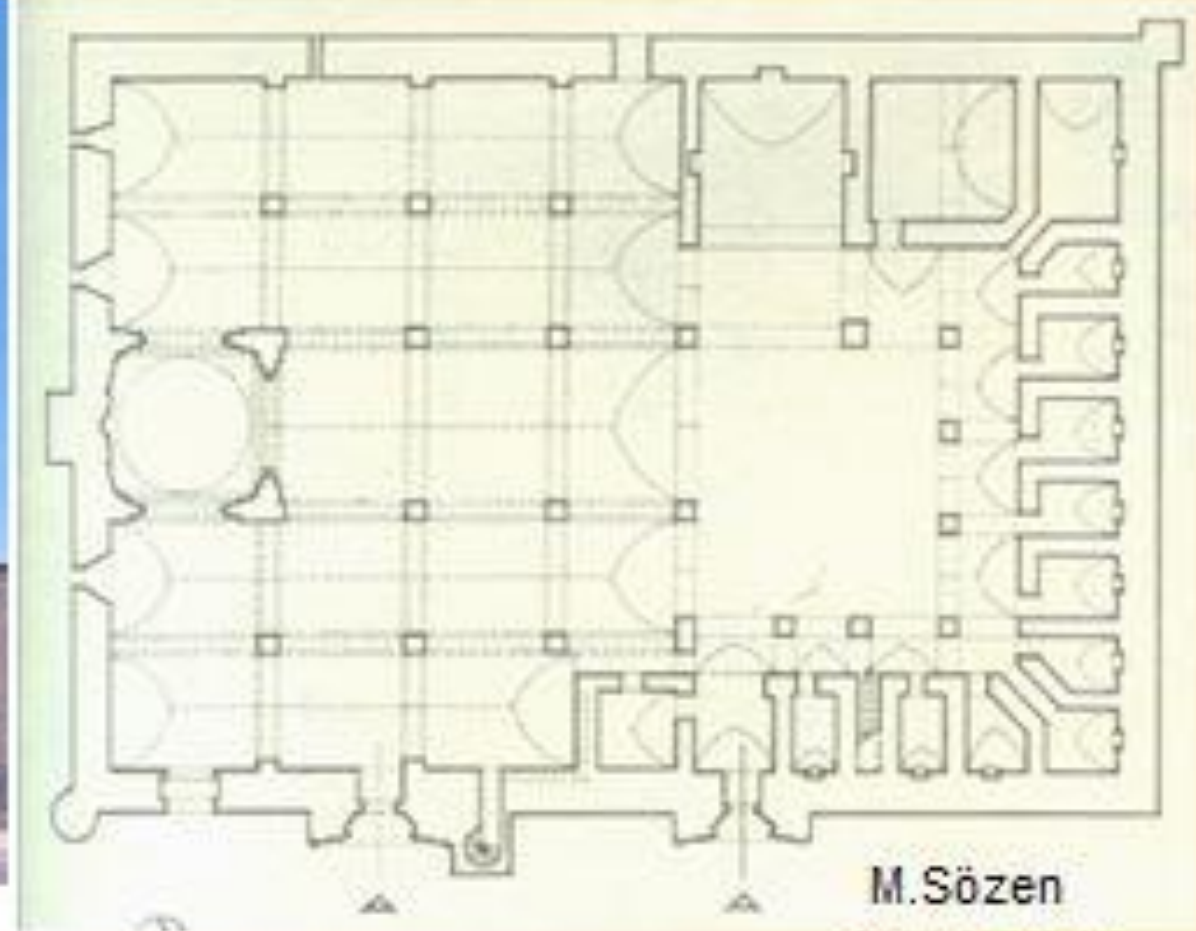
**Kayseri Huand Hatun Külliyesi,1238**

Cami ve medrese tek bir planda başarılı şekilde birleştirilmiştir.

## MİHRAP ÖNÜ KUBELİ, AVLULU CAMİLER



Kayseri Hacı Kılıç Camii, 1249



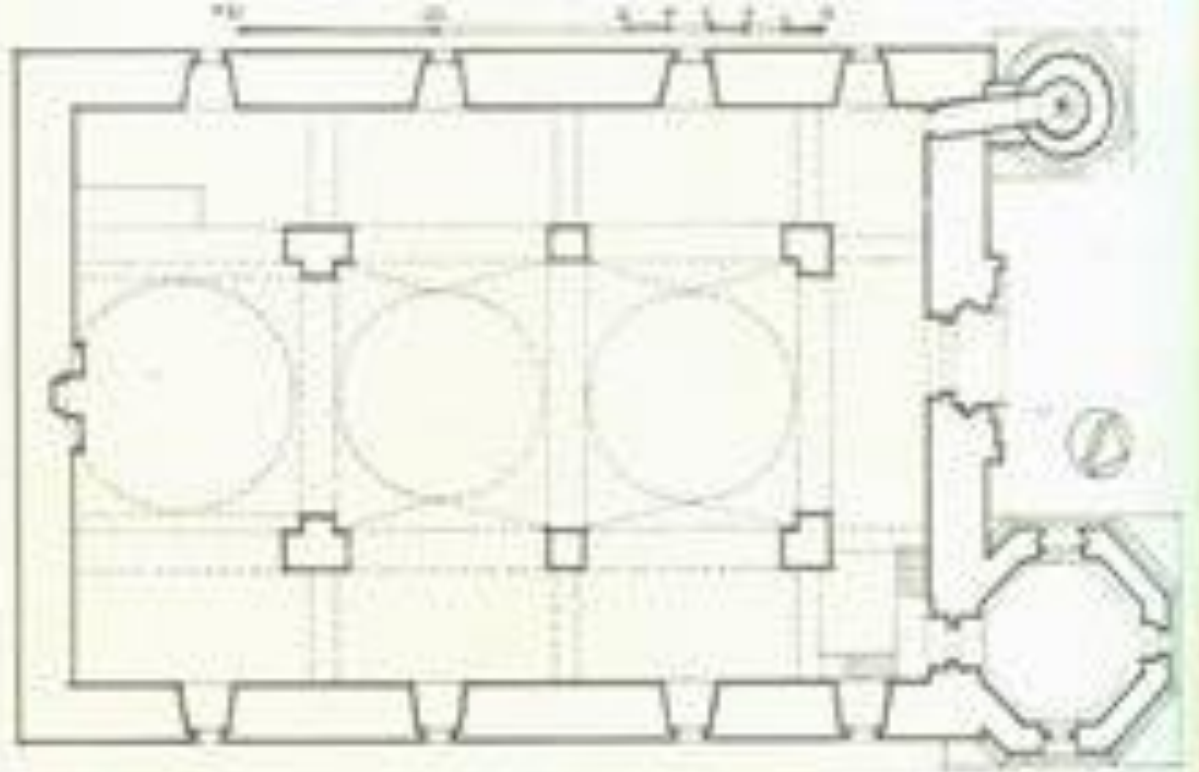
M.Sözen

Okuma Atlası

Kayseri Hacı Kılıç Camisini, 1249 yılında Selçuklu devlet adamlarından Ebül Kasım bin Ali el-Tusi yaptırdı. Orta revaklı avlu çevresinde kaynaşmış merdesesi ve çok ayaklı, kible duvarına dikey beş nefli, mihrap önü kubbeli cami planındadır. **Cami-medrese birleşmesinin özgün ve güzel bir örneğidir.**

## “Bazilikal planlı cami tipi”

- Amasya'daki 1237 tarihli Burmalı Minare Camisi'ni -mihrap duvarına dik olarak gelişen üç nefli planıyla- çok ayaklı cami tipinin bazilika etkileri almış bir uyarlamasıdır.



Amasya Burmalı Minare, 1237

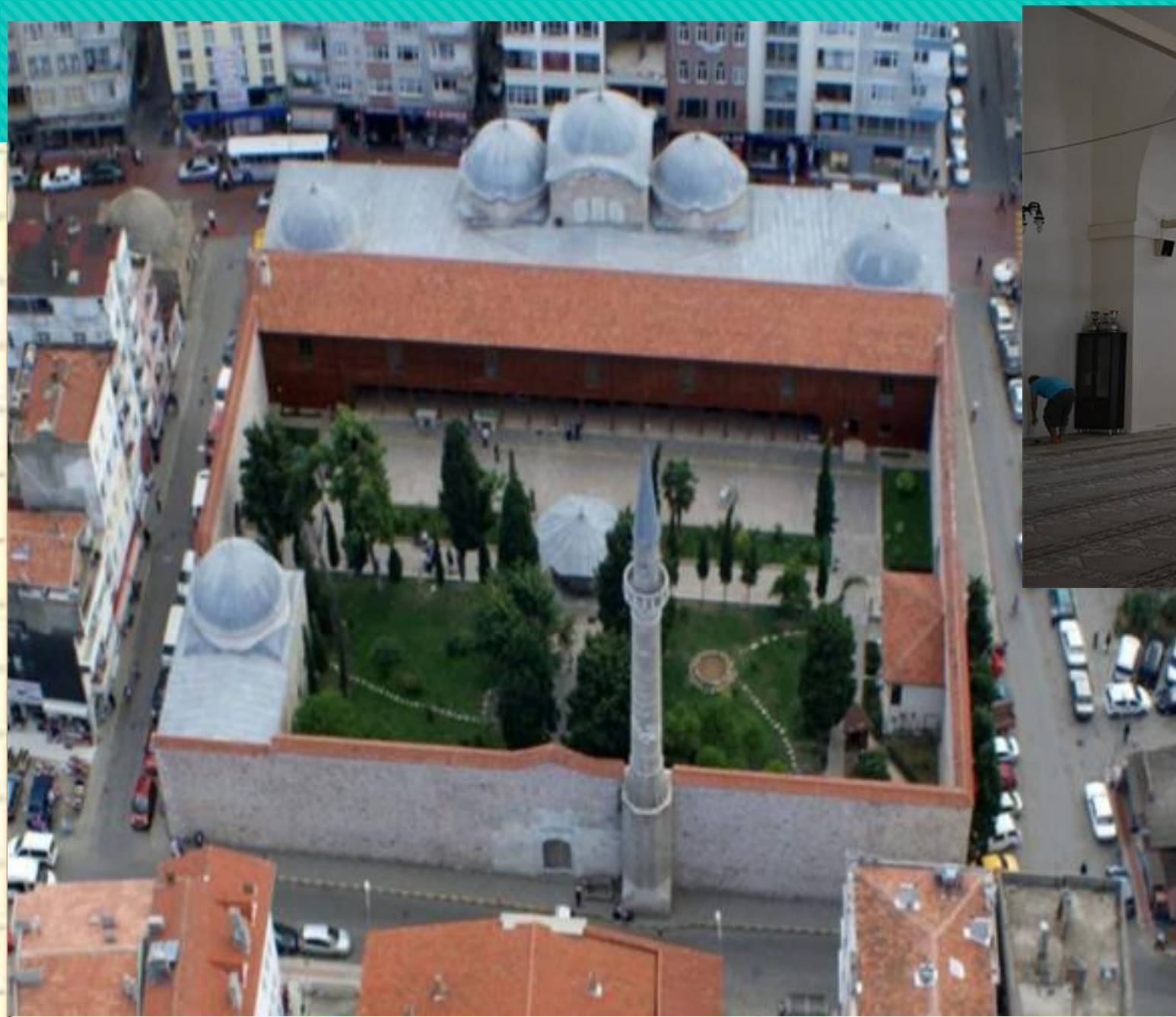
## “Bazilikal planlı cami tipi”

- 1266 tarihli Amasya Gök Medrese Camisi, Amasya valisi Emir Seyfeddin Turumtay tarafından yaptırılmıştır. Divriği Ulu Camisi’ni hatırlatan örtü sistemi, kuzeydeki medrese olarak işlevlendirilen mekanları ve eyvan tarzındaki değişik cephe düzeni ile oldukça ilgi çekicidir.

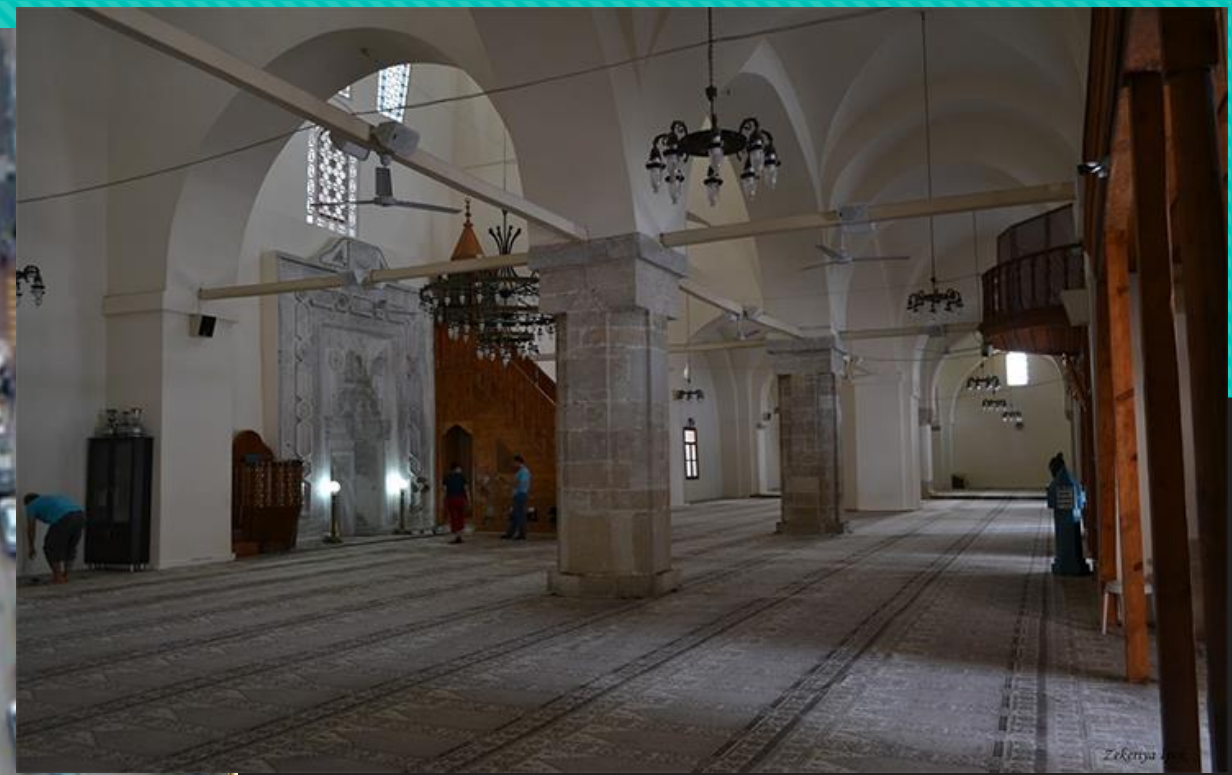


Amasya Gök Medrese Camii,



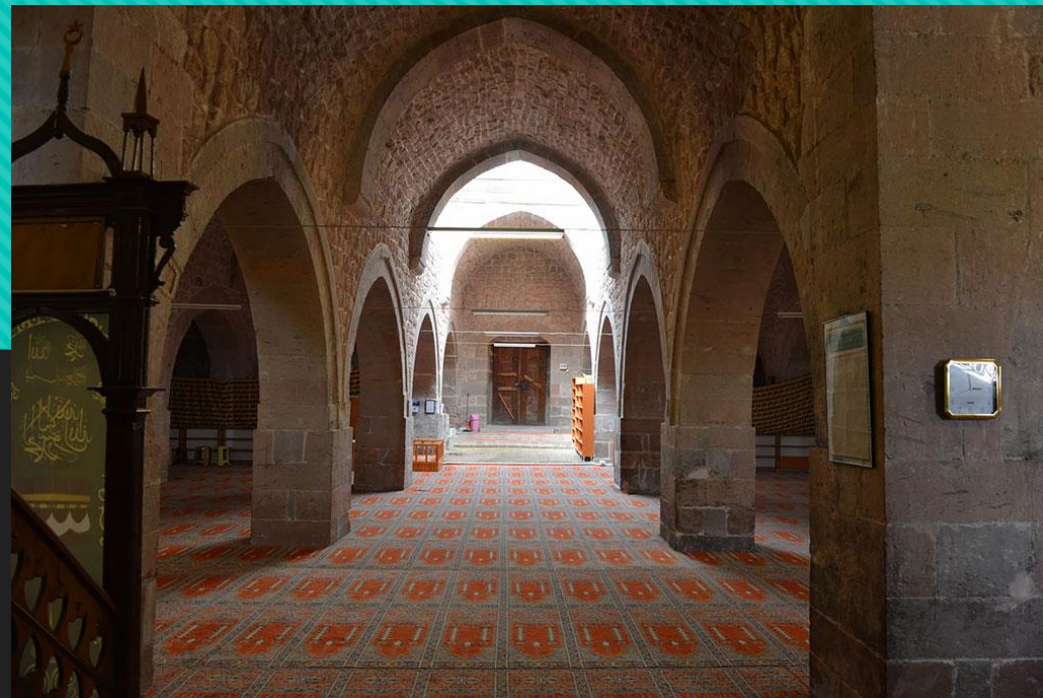
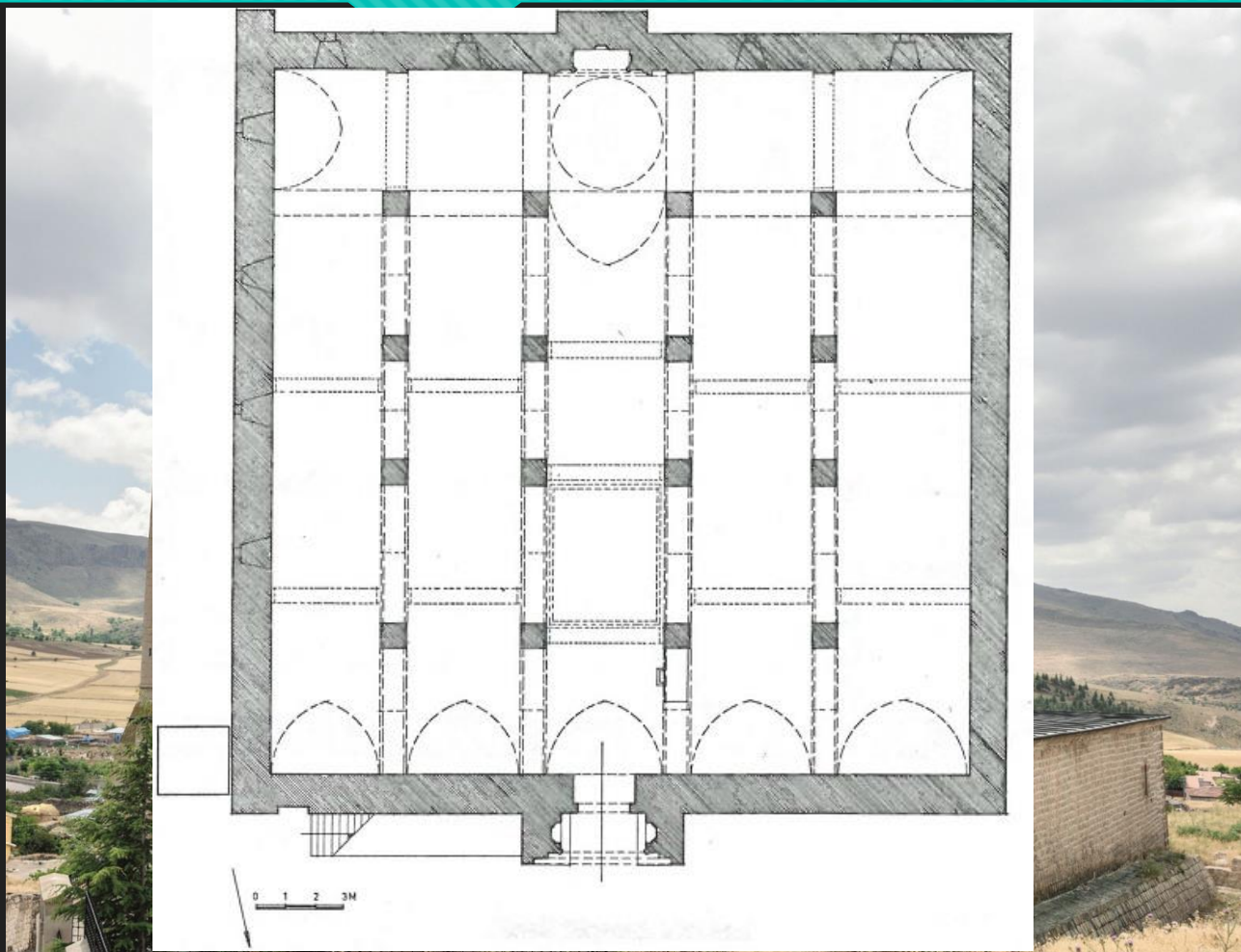


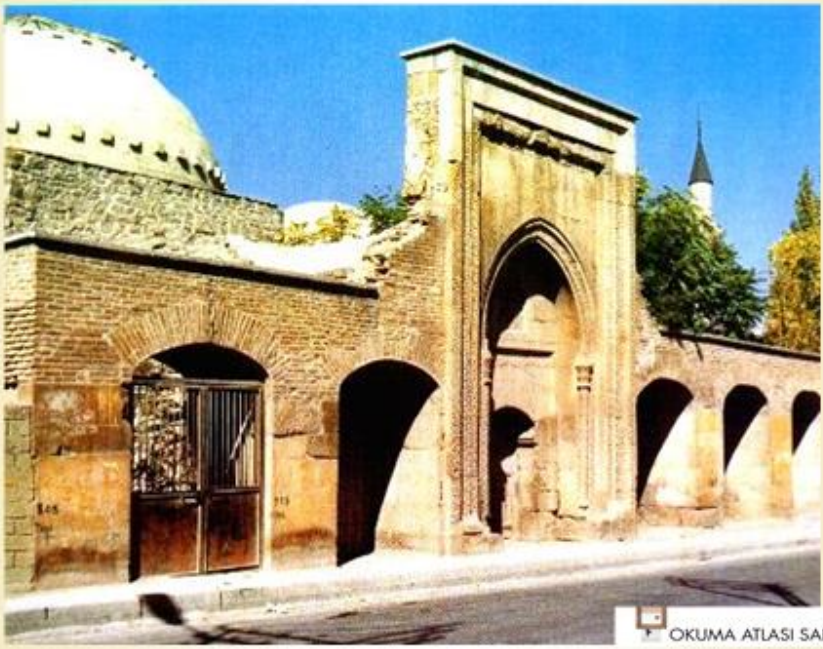
**Sinop Ulu Camii, 1267**



- 1267 yılında Selçuklu Veziri Süleyman Pervane'nin yaptırdığı Sinop Ulu Cami (Alaeddin Camisi), mihrap duvarına paralel iki nefli ana mekânı ve revaksız avlusuyla, Selçuklu camilerinden çok Güneydoğu Anadolu'daki erken Türk camilerinin planlama anlayışına uyan bir yapıdır.

# Develi Ulu Camisi, 1281





OKUMA ATLASI SANAT

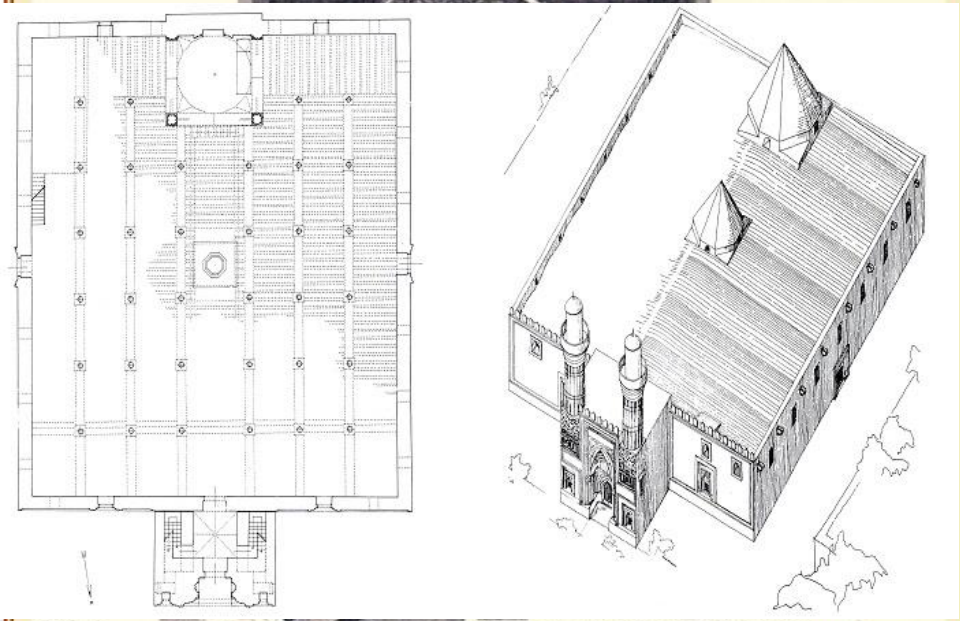
Konya Sahip Ata Cami ve Külliyesi, 1258

## ÖZEL TİP CAMİLER Konya Sahipata Camii

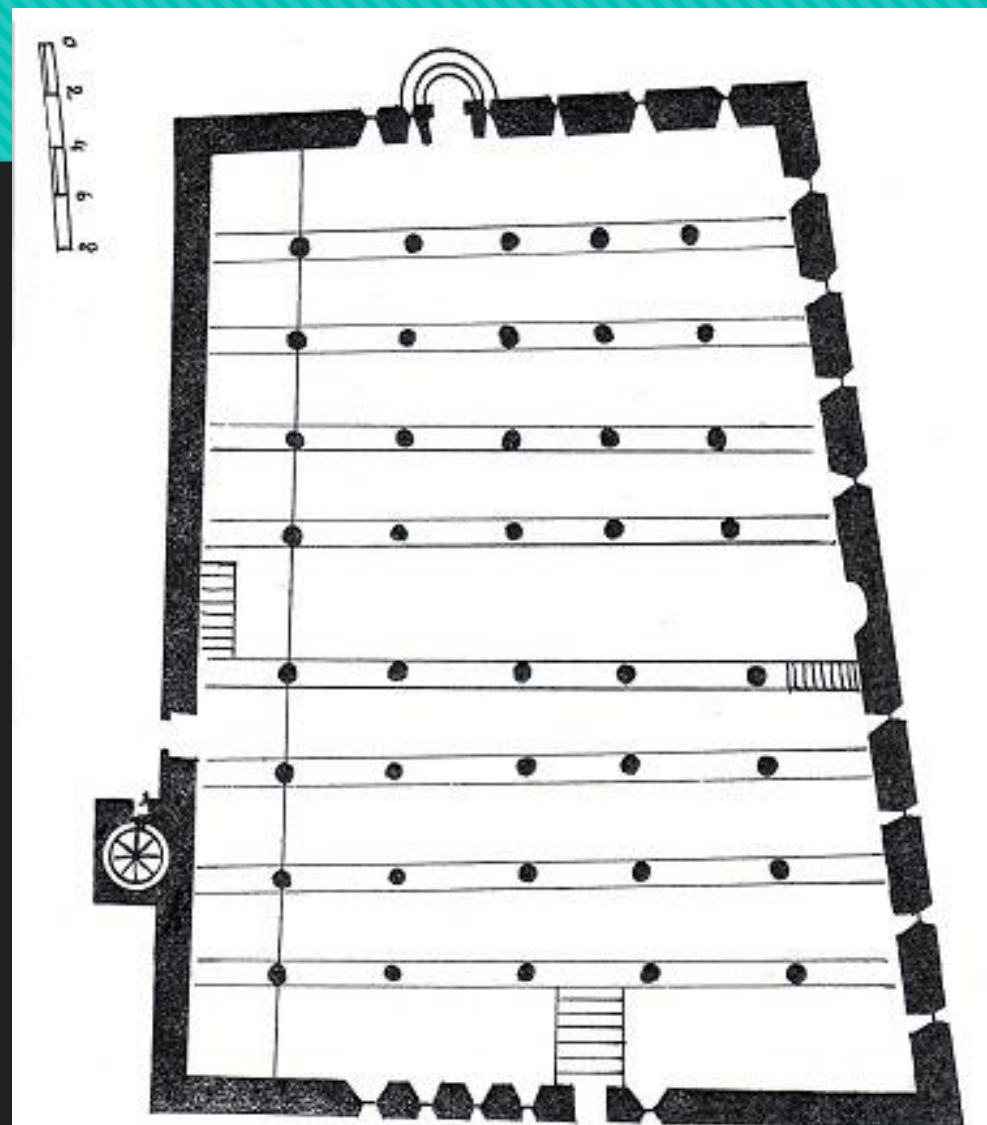
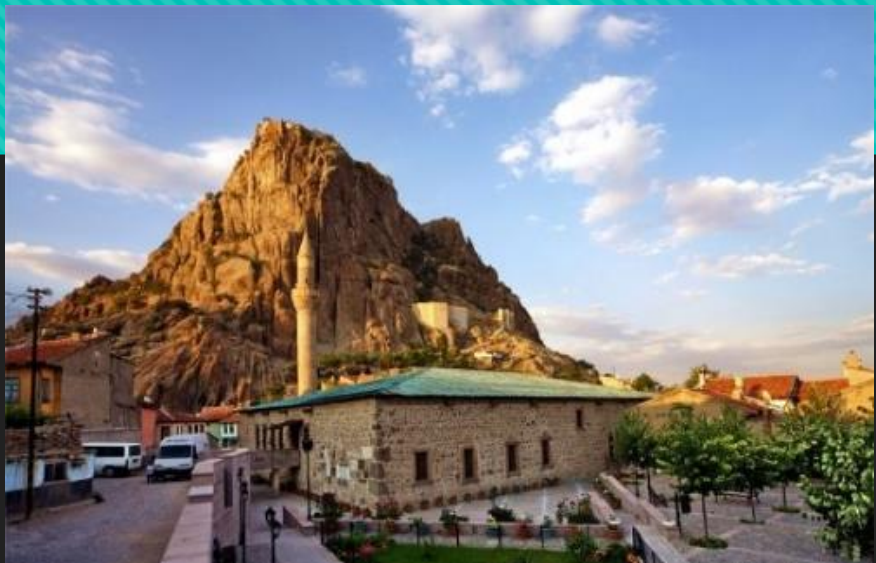
Anadolu Selçukluları'nda ana yapı malzemesi olarak taş kullanıldı. Camiler dışında, örtü sistemleri ahşap direklere oturan bir grup yapı daha vardır.

Türk mimarisinde Anadolu dışı dönemlerden kalma eski bir geleneği yaşatan bu camilerdeki planlama anlayışı, taş konstrüksiyonlu, örtü sistemi çok sayıda ayak üzerine oturmuş camilerden çok büyük farklılıklar göstermez.

- Anadolu'da Selçuklular'dan başlayarak 19. yüzyılın sonuna kadar uzun bir gelişim çizgisi sürdüren bu yapıların günümüze gelen en erken örnekleri arasında 1258 tarihli Konya Sahip Ata Camisi yer almaktadır.
- Selçuklu mimarı Kölük bin Abdullah'ın eseri olan bu yapı, başlangıçta çifte minareli bir portalle dışa açılan ahşap direkli cami olarak yapılmışken, 1283 de türbe ve hankahın eklenmesiyle bir külliyeye dönüştürülmüştür. Caminin özgün biçiminden günümüze yalnızca Anadolu'nun taş, tuğla ve çini bezemeli ilk çifte minareli portali olan giriş bölümü ile mozayik çini bezemeli mihrabı gelebilmiştir.

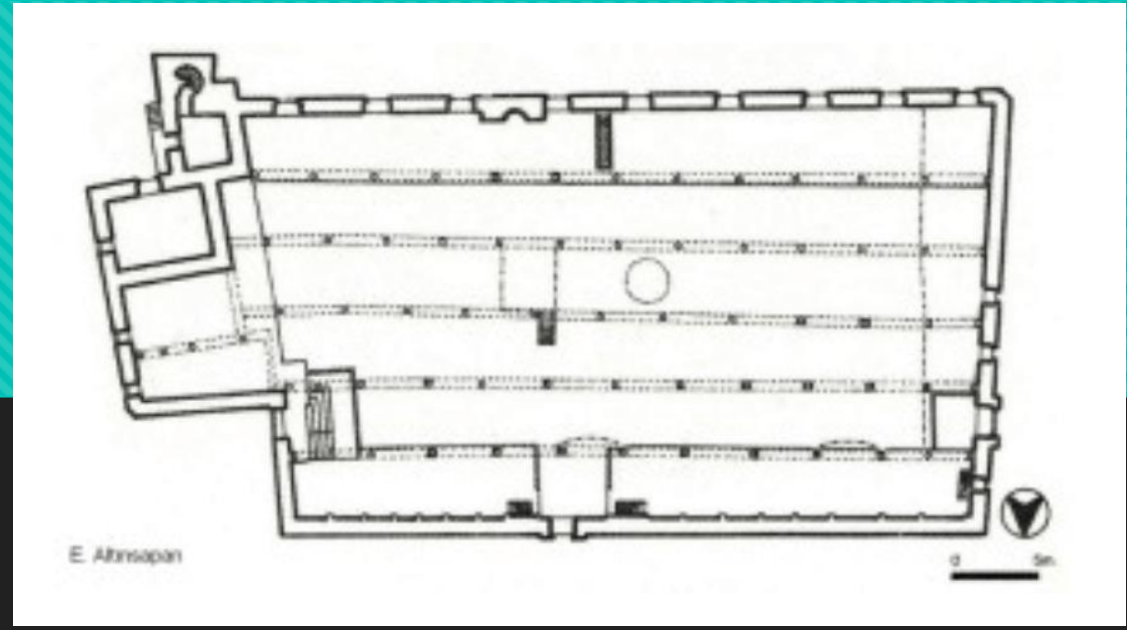


# Afyon Ulu Camisi, 1272 / 1341

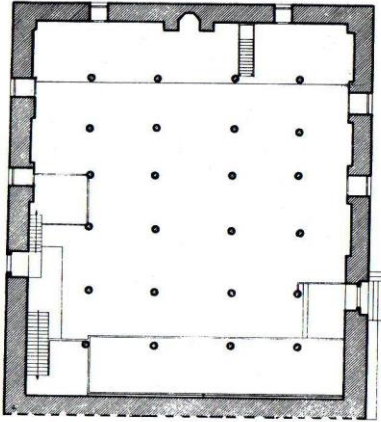
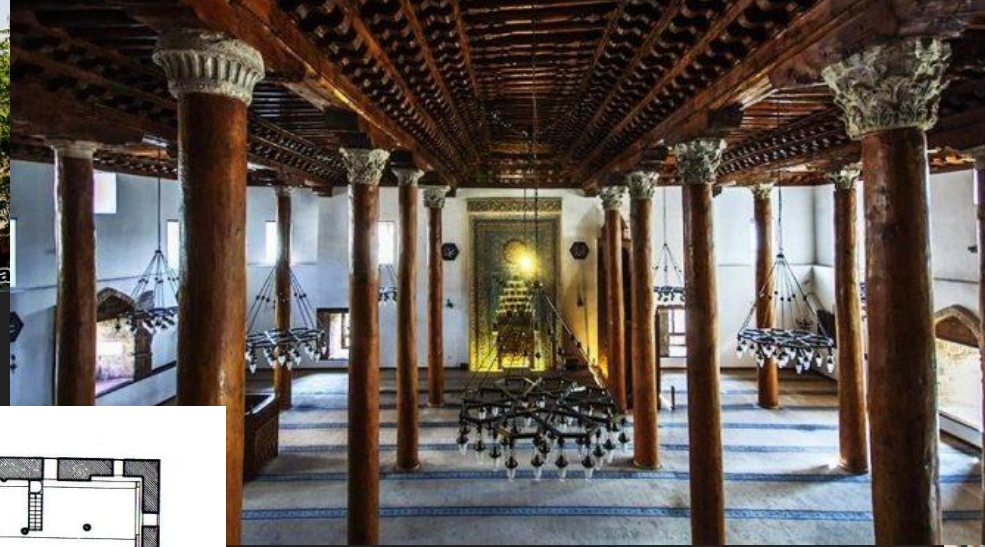


Afyon Ulu Camii, Plan (S. F. Erten'den)

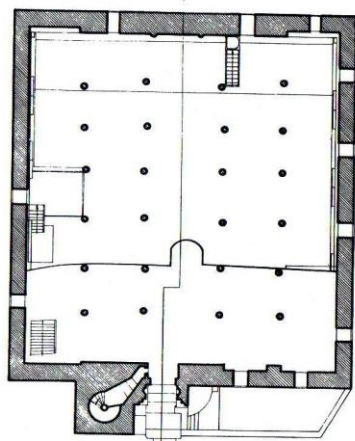
# Sivrihisar Ulu Camisi, 13. yüzyıl



# Aslanhane Camisi, Ankara (tahmini 13. yüzyıl)



Ankara Arslanhane Camii, Alt kat planı  
(G. Öney'den)



Ankara Arslanhane Camii, kuzey kapısı seviyesi planı  
(G. Öney'den)

# AHŞAP DİREKLİ MİHRAP ÖNÜ KUBBELİ ORTA AVLULU CAMİLER

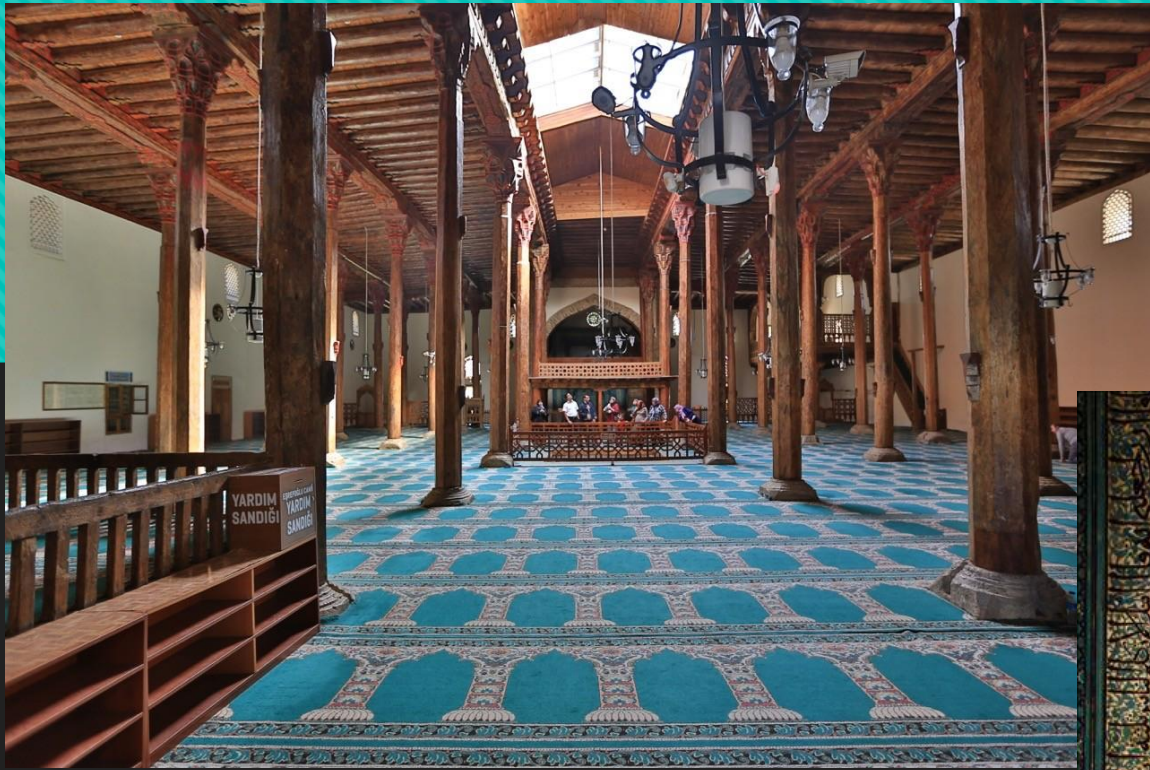


**Beyşehir Eşrefoğlu Camii, 1299**



المسجد الأمي في بغداد  
الذي بناه الخليفة العباسي  
المعتصم بالله في سنة  
٢٤٦ هـ









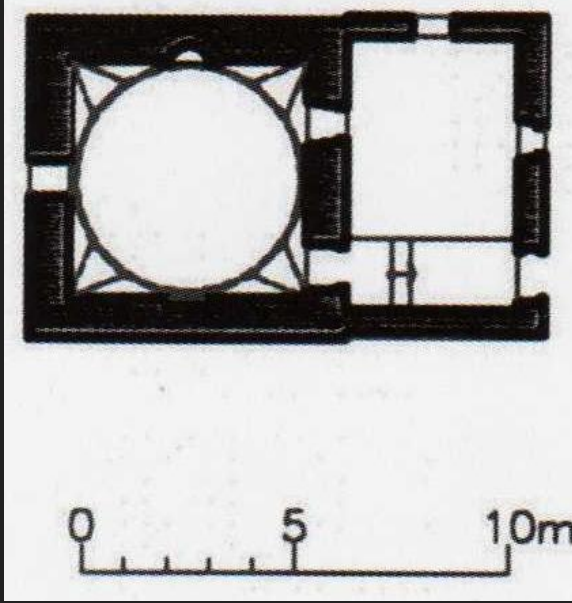


# Mescitler

- Anadolu Selçukluları'nda 13.yüzyıla ait mescitler nitelikleriyle öne çıkar.
- Tek kubbeli, vakit namazlarının kılındığı mahallelerde kurulan yapılardır
- Selçuklu mescitlerinin önemli bir bölümü Konya'dadır. Birkaçı dışında çoğunluğu kare ya da dikdörtgen planlı, tek kubbeli olan bu yapıların giriş kısımlarındaki hazırlık mekânı Anadolu'da 14. yüzyıl camilerindeki son cemaat yerlerinin ilk belirtisi olarak kabul edilmektedir.

- Anadolu Selçuklularında 13.yüzyıla ait mescitler de üzerinde durulmaya değer nitelikleriyle karşımıza çıkmakta ve bu grup içinde izlenen mimari gelişmeler, daha sonraki yüzyıllarda varlığını duyurmaktadır. Selçuklu mescitlerinin önemli bir bölümü Konya'da toplanmıştır. Birkaçı dışında çoğunluğu kare ya da dikdörtgen planlı, tek kubbeli olan bu yapıların giriş kısımlarındaki hazırlık mekânı Anadolu'da 14. yüzyıl camilerindeki son cemaat yerlerinin ilk belirtisi olarak kabul edilmektedir.
- Konya'da 1215 tarihli Taş Mescit, 1219 tarihli Beşarebey Mescidi, 1220 tarihli Erdemşah Mescidi, 1248 tarihli Küçük Karatay Mescidi, 13. yüzyılın ikinci yarısından kalmış olması mümkün Sırçalı Mescit, 13. yüzyılın ikinci ya da üçüncü çeyreğinden anıtsal minaresiyle Hoca Hasan Mescidi, 13. yüzyılın sonlarından kalma Tahir ile Zühre Mescidi ve Beyheldm Mescidi, Alanya'da 1230 tarihli Akşebe Sultan Mescidi, Akşehir'de 1235 tarihli Küçük Ayasofya Mescidi, 1226 tarihli Güdük Minare Mescidi, 1250 tarihli Taş Medrese Mescidi, Harput'da 1279 tarihli Arap Baba/Alaca Mescit belirtilmeye değer niteliktedir. Devirlerinin ilginç çinili mihraplarına ve tuğla bezemelerine sahip bu yapılar, birçok konuda sağlam bağlantılar kurmamıza olanak tanımaktadır.

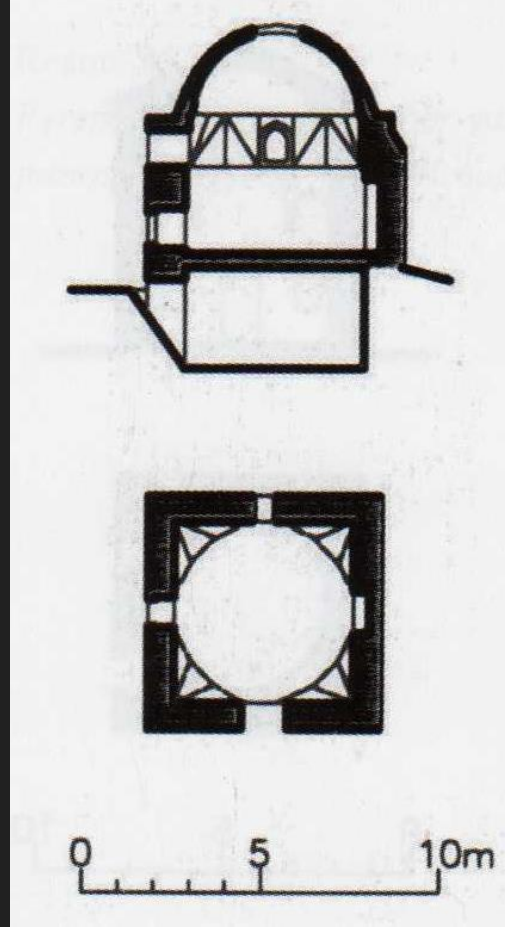
# MESCİTLER



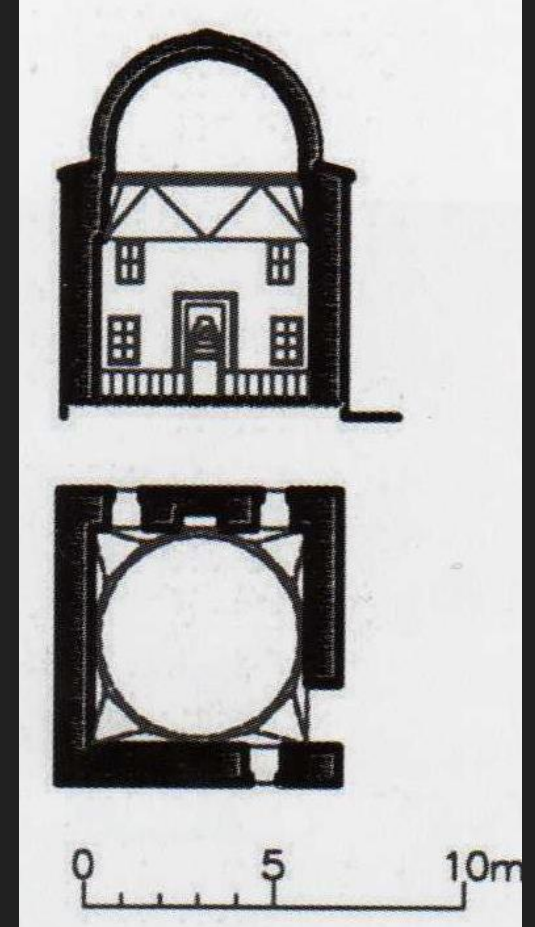
**AKSİNNE MESCİDİ**, Konya/Meram,  
13. yy.

giriş bölümü (ek) kaldırılırsa,  
•ilk tek kubbeli mescitler için prototip sayılabilir.

- Kubbe geçiş - Türk üçgenleri.
- Kapı mihrap aksında değil.
- Kesme taş duvarlar, **tuğla kubbe** örtüsü vardır.

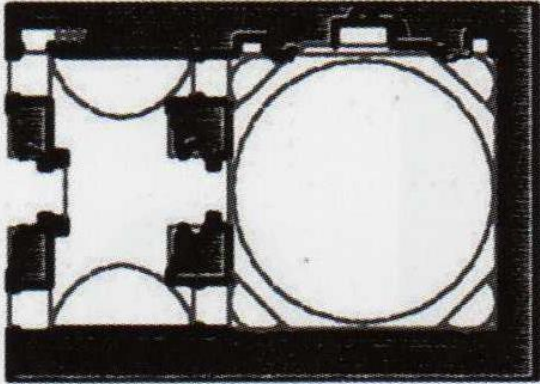
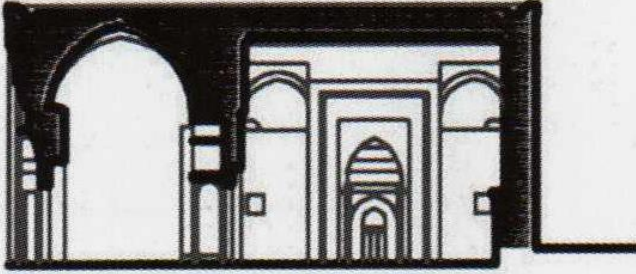
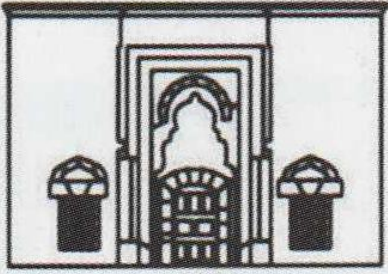


**Halkabegüş  
Mescidi**, Konya



**SAKAHANE (ŞİFAHANE)  
MESCİDİ**, Konya, 1221, Sultan  
Alaeddin Vakfı içinde.

## KUBBELİ MESCİTLER



**Hacı Ferruh Mescidi, Konya/Meram**

Kubbe geçiş ögesi tromp, giriş mihrap aksı üzerinde değil, anıtsal girişi ve mihrabı ile karakteristik. Özgün kubbe yıkılmıştır.

# TÜRBE ve KÜMBETLER

Selçuklulardan kalan en eski mezar anıtı Konya Alaeddin Camisinin avlusundaki 12. yüzyıla ait on köşeli II. Kılıçarslan Türbesi'dir. Yapının içinde pek çok Selçuklu Sultanının lahitleri vardır.

Selçuklu Sultanı İzzeddin Keykâvus, Sivas'da İzzettin Keykavus medresesinin güney eyvanının üzerindeki on kenarlı, çinilerle bezeli türbede gömülüdür.

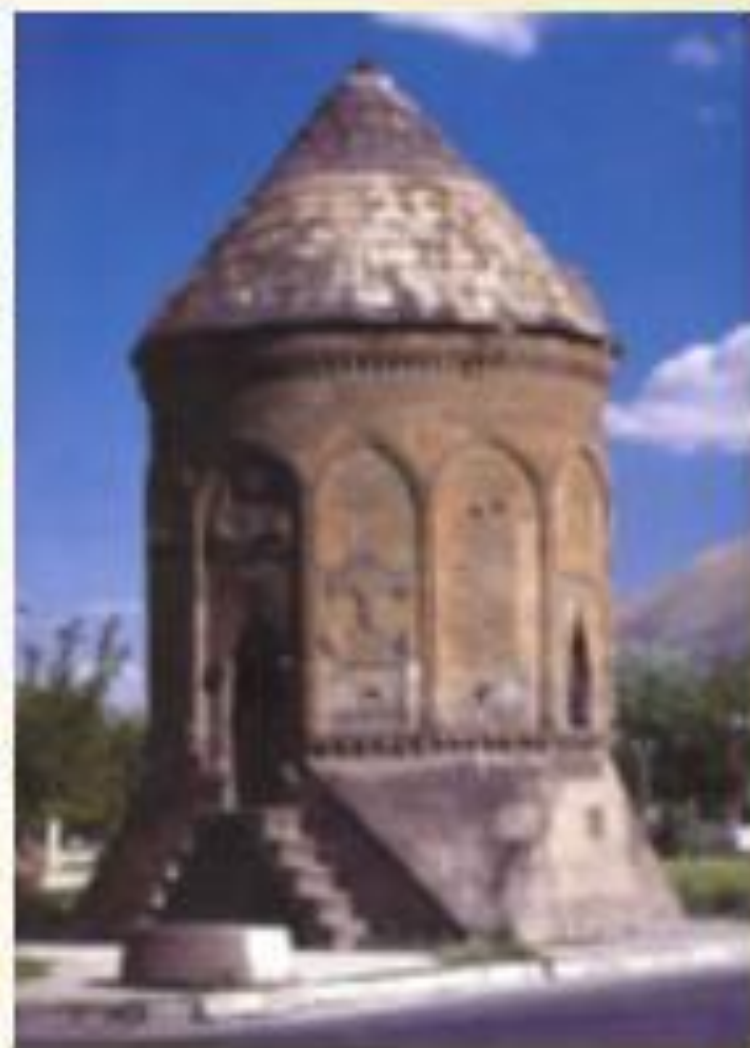
1206 tarihli on köşeli Gevher Nesibe Sultan Türbesi de ilginç bir örnektir



**Çifte Kümbet, 1241, Kayseri**



**Melik Gazi Kümbeti, Kırşehir**



**Döner Kümbet, Kayseri**

Kayseri'de ilginç bir görünüşe sahip, on kenarlı ve içinde bulunduğu medreseden taşan 1206 yılı dolaylarında yapılmış olması mümkün bir örnek Gevher Nesibe Sultan Türbesi'dir. Daha önce varlığından söz ettiğimiz Kayseri Çifte Medrese' nin bir eyvanına yerleştirilmiş bulunan bu türbeye benzer bir örnek Sivas'da yine daha önce kendisinden söz ettiğimiz Keykavus Medresesi ve Şifahanesi'ndeki Sultan İzzeddin Keykavus Türbesi'dir. Şifahanenin güney eyvanında yer alan, çinili bir cepheye, yapıdan taşan tuğladan gövdeye sahip bu türbe, devrin özelliklerini ve İran ile ilişkileri yansıtacak niteliktedir. Bezemelerinin Marentli Ahmed tarafından yapıldığı bilinen bu türbe, 1219 yılından kalmadır.

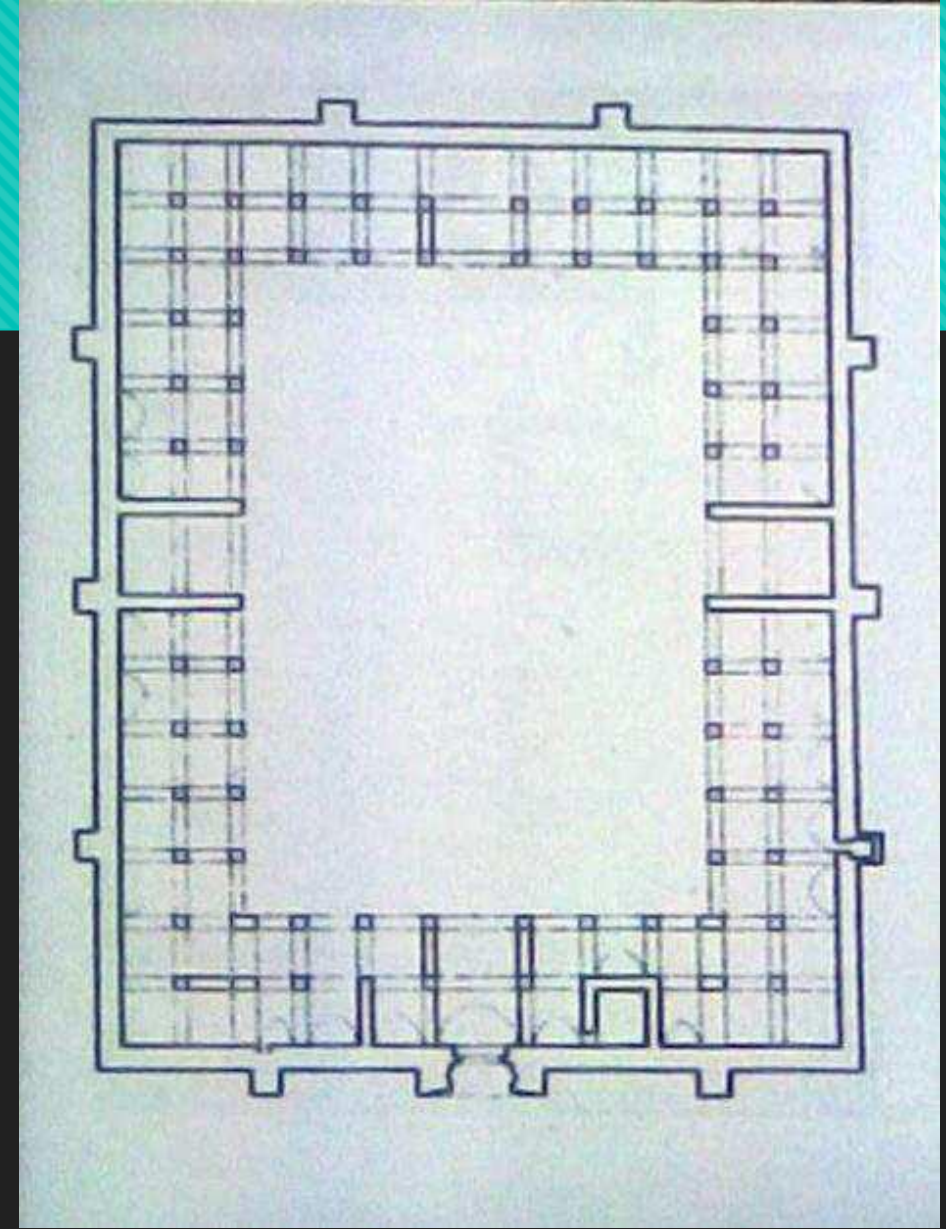
Anadolu'da tek bir örnek olarak beliren bir mezar anıtı da Tercan'daki Mama Hatun Kümbeti'dir. Yazıtı bulunmadığı için kesin yapım tarihi bilinmeyen ve 13. yüzyılın başına yerleştirilen kümbetin mimari Ahlatlı Ebul Nema bin Mufaddal adlı bir sanatçıdır. Yuvarlak dilimli silindirik gövde üzerine dilimli konik bir külah örtülen asıl kümbetin etrafı, daire biçiminde geniş bir kuşatma duvarı ile çevrilmiştir. Kuşatma duvarının iç tarafına da sivri kemerli on bir derin niş açılmıştır.

13. yüzyıldan Afyon/Sincanlı Boyalıköy'deki Kureyş Baba Kümbeti, 1223 tarihli Isparta/Atabey'deki medreseye bitişik Ertokuş Kümbeti, Tokat'da 1234 tarihli Ali Tusi Türbesi, Kayseri'de 1238 tarihli aynı addaki külliye'nin içinde yer alan Mahperi Hant Hatun Kümbeti, 1247 tarihli Çifte Kümbet, Kırşehir'de ilginç dış görünüşüyle karşımıza çıkan ve kesin yapım tarihi bilinmeyen Melik Gazi Kümbeti, Amasya'da 1266 yılında yapılmış aynı addaki camiye bitişik Gökmedrese Camisi Kümbeti, Kırşehir'de Caca Bey Medresesi içindeki 1272 tarihli Caca Bey Türbesi, üslubuna bakılarak 1276 yılında yapıldığı ileri sürülen Kayseri'deki ünlü Döner Kümbet, bu kümbetle büyük benzerlik gösteren Erzurum Çifte Minareli/ Hatuniye Medresesi ana eyvanının arkasındaki Çifte Minareli Medrese Kümbeti, Amasya'da 1278 yılından kalma değişik planlamasıyla tanınan Turuntay Türbesi, biçimsel değerleri ve bezeme özellikleriyle beliren Selçuklü mezar anıtları arasındadır.

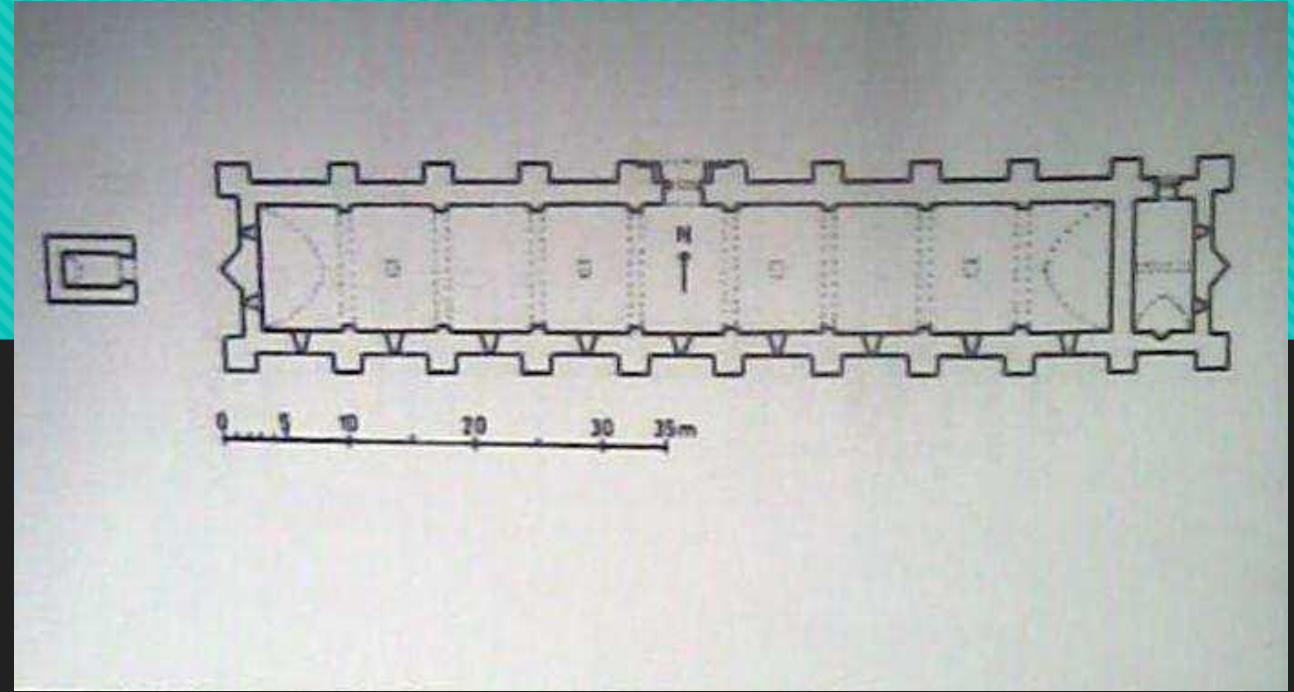
Anadolu'da mezar anıtlarının toplu olarak bulunduğu yerler içinde özellikle belirtilmeye değer yerleşme merkezlerinden birisi de Ahlat'tır. Buradaki mezar anıtları, bu tür yapıların toplu bir sergilenmesi biçiminde karşımıza çıkmaktadır. Sayıları zamanla azalan ve ancak son yıllarda yapılan onarımlarla kurtarılmaya çalışılan mezar anıtları içinde 1222 tarihli Şeyh Necmeddin Kümbeti, 13. yüzyılın üçüncü çeyreği içine tarihlendirilen Usta Şagirt/Ulu Kümbet, 1275 tarihli Hasan Padişah Kümbeti, Çifte Kümbetler olarak bilinen iki kümbetten 1279 tarihli Hüseyin Timur ve 1281 tarihli Bugatay Mca Kümbeti, 13. yüzyıl örneklerinin bir kısmıdır. Çoğunun yazıtları bulunmayan Ahlat kümbetleri arasında bu yüzyılda yapılmış olması mümkün başka örnekler de bulunmaktadır.

# Han Plan Tipleri

- 4 çeşit han plan tipi vardır.
- 1- Açık Mekandan Oluşan Yazlık Han: En güzel örneği Antalya Isparta yolu üzerindeki Evdir Han.



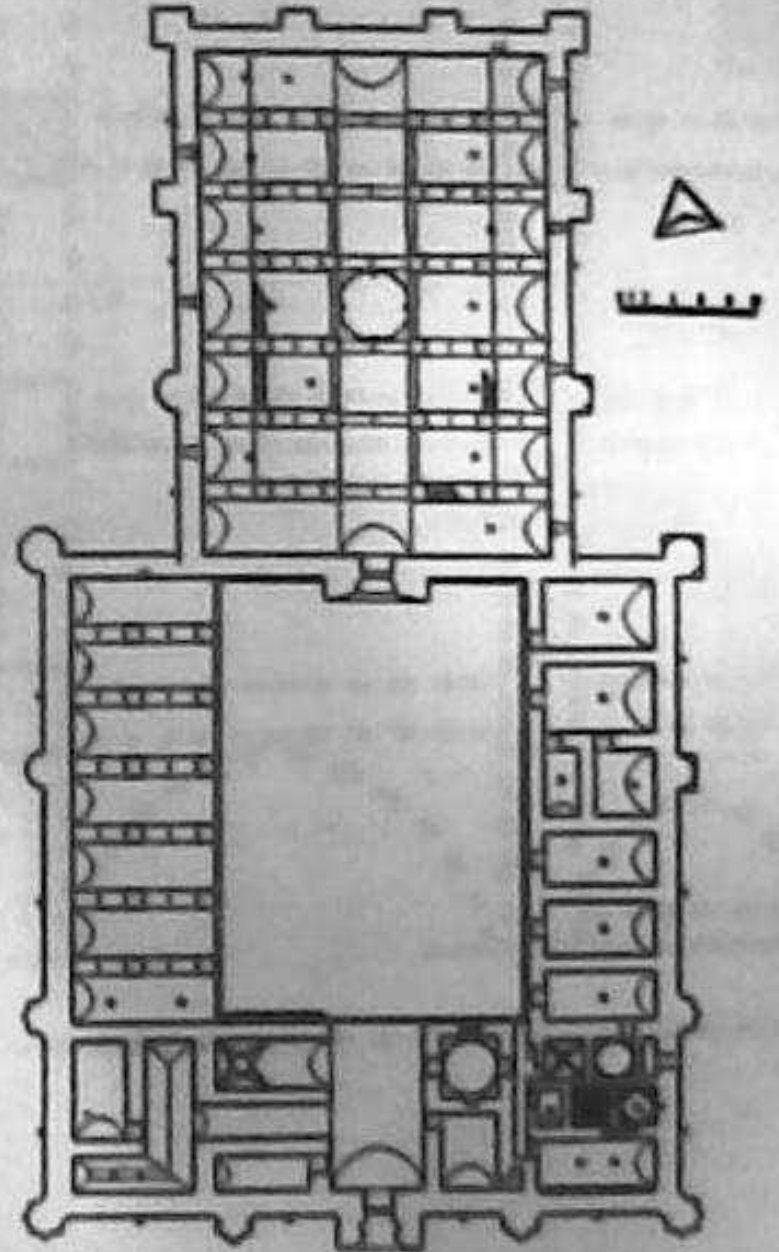
# Han Plan Tipleri



- 2- Kapalı Mekandan Oluşan Han :  
En güzel örneği Antalya Alanya yolu üzerinde Şarapsahan Hanı

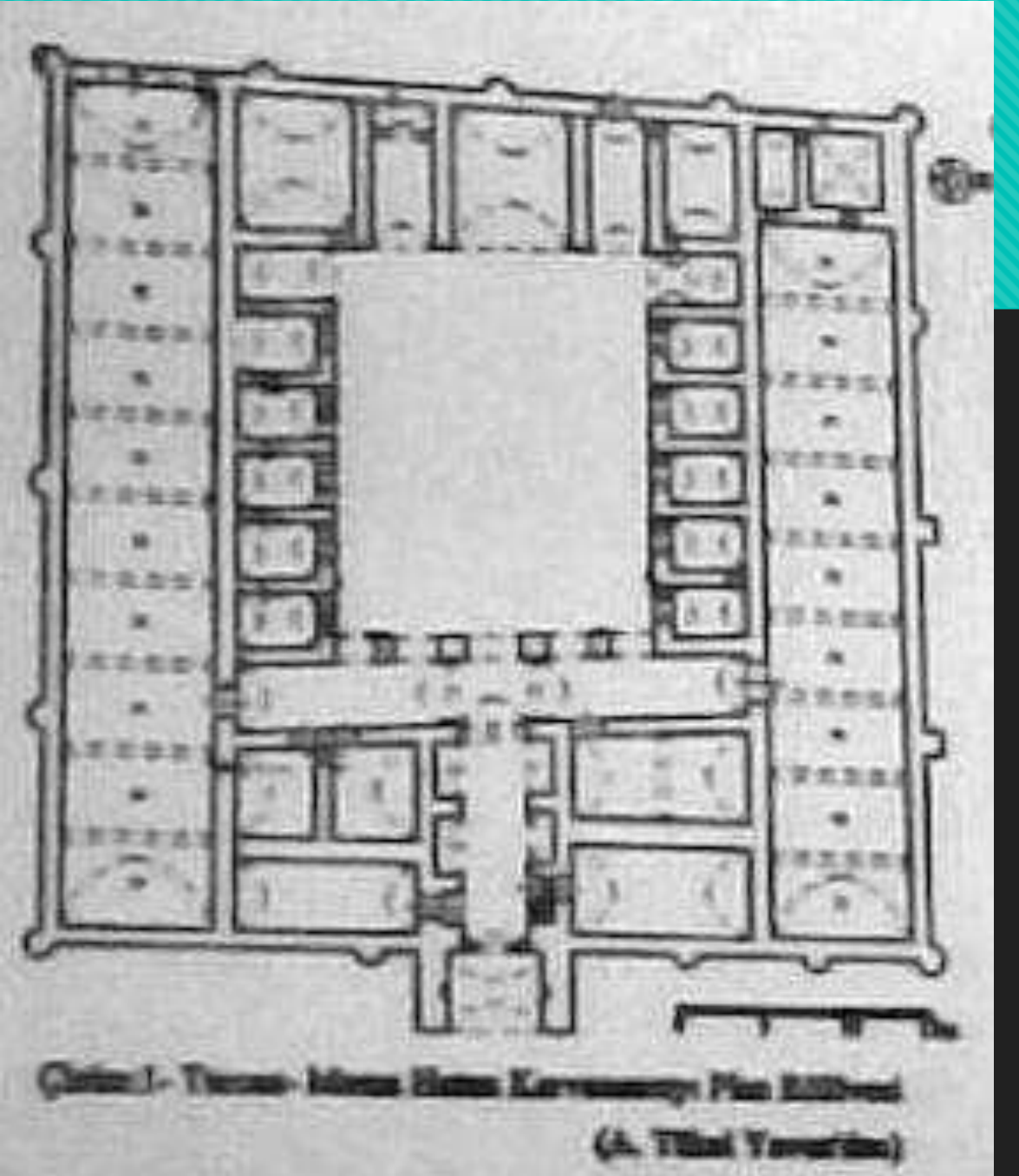
# Han Plan Tipleri

- 3- Hem Açık Hem Kapalı Mekanlardan Oluşan Han (Yazlık-Kışlık): En güzel ve en büyük örneği
- Sultan Hanıdır.



# Han Plan Tipleri

- 4- Eş Odaklı Han:
- Tercan Mamahatun Hanı.
- Bu tipolojinin bir diğeri örneği Ananya daki Alara Han (1232)



# ANADOLU SELÇUKLU DÖNEMİ MEDRESELERİ

## MEDRESE

Ders yapılan yer anlamındadır

İlk örneği Ashab-ı Suffe'ye kadar gider

Nizamülmülk kurumsal hale getirir



Büyük Selçuklu Devleti haritası

# Anadolu Selçuklu Saray Mimarisi

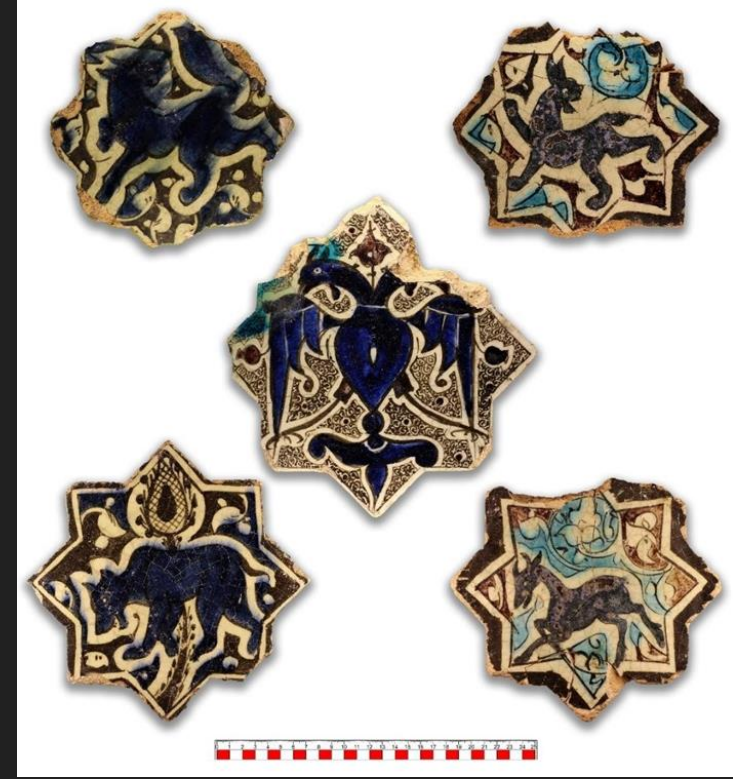
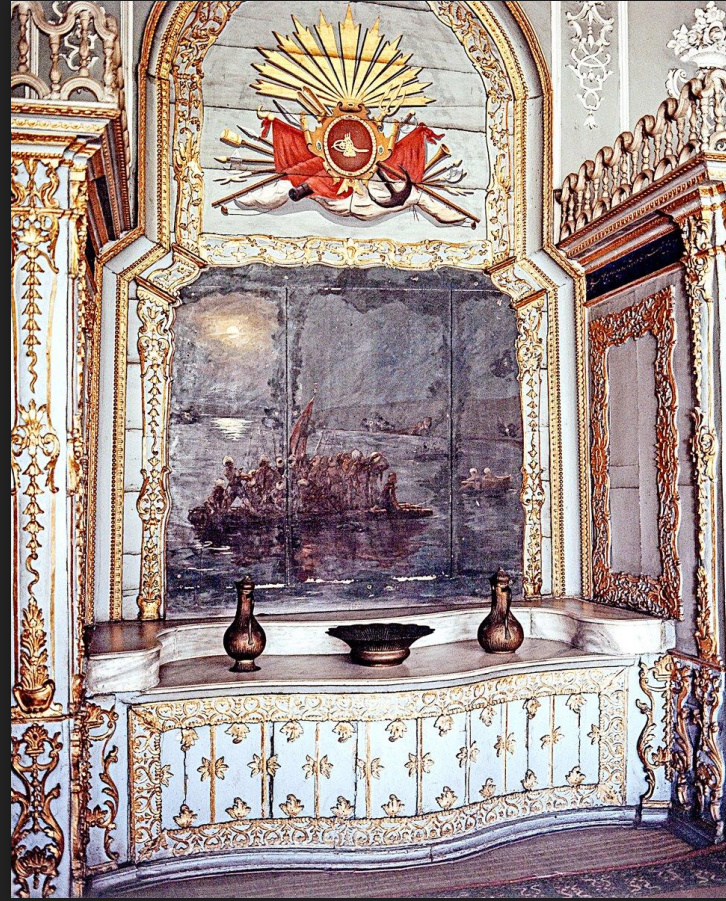


- Selçuk sultanları küçük bir medrese planını anımsatan ana saray ünitesi etrafında çeşitli irili ufaklı yapı gruplarından oluşan yazlık ve kışlık saraylar, av ve eğlence köşkleri yaptırmıştır. Selçuklu Dönemi'nin ünlü tarihçisi İbni Bibi'nin anlatımlarından renkli saray yaşantısı ve eğlenceleri konusunda bilgi sahibi oluyoruz. Kazılar ve yayınlarla en etraflı tanıtım, Sultan Alaeddin Keykubad'ın Beyşehir gölü kıyısında bulunan yazlık sarayı Kubadabad konusunda olmuştur (1236).

- Moğol istilası dolayısıyla Selçuklu Sarayı yer değiştirmiştir. Sultan hangi şehirdeyse başkent olarak o şehir bayındır kılınmıştır.
- O nedenle başta Konya olmak üzere, Kayseri, Sivas, Alanya ve Antalya şehirleri Selçukluların bayındır kentleridir.
- Günümüze Selçuklu Sarayı olarak kalıntıları bulunabilen dört yapı bilinmektedir.
- -**Kılıçarslan sarayı** – Konya’da iç kaşe ve sur kulesi günümüze ulaştı. Yapıda kullanılan dörtgen seramiklerin Rey ve Keşan seramikleri ile aynı olduğu görülür. (minai, mimani ve perdah tekniklerinde üretilmiş çiniler kullanılmıştır)
- - **Kubadabad** Beyşehir’de Alaaddi Keykubat döneminde yapılmış, Arkeolojik çalışmalarda surla çevrili alan içerisinde 20 yapı izi bulunmuştur.
- **Keykubadiye** Kayseri
- **Alanya**

## Anadolu Selçuklu Saray Ve köşkleri

Anadolu Selçukluların yaptığı saray ve köşkler, kervansaraylar kadar gösterişli değildir. Sarayların sadeliği kullanılan zengin çini ve ştuka süslemeler ile gizlenmeye çalışılmıştır. Genellikle tuğla ve kaba taş kullanılmıştır.



Ştuka: içerisine boya, mermer tozu, alçı, çimento konmuş, çok özel, sert ve parlak bir sıvaydı.

## Kubadabad Sarayı Konya-Beyşehir

Selçuklu Sultanı Alâeddin Keykubat Kayseri'den Antalya'ya giderken Beyşehir Gölü çevresinin güzelliğinden etkilenmiş ve buraya bir saray yapılmasını emretmiştir. Kubadabad Sarayı, sultanın av emiri ve aynı zamanda da mimarbaşılık görevini sürdüren Vezir Sadeddin Köpek denetiminde ve sultanın çizdiği kroki doğrultusunda 1236 yılında yapılmıştır. Alâeddin Keykubat bu sarayı yaptırırken çevresine de bir şehir kurulmasını emretmiştir. Bunlar içerisinde de sahilde iki gözlü bir tersane, çevresi çit ile çevrili bir av hayvanları parkı, büyük ve küçük saray bulunan 16 yapı kalıntısı vardır



## Kubadabad Sarayı Konya-Beyşehir

Kubad Abad Selçuklu Saray Sitesi günümüze ulaşabilmiş tek Selçuklu Saray yapısı olup, I. Alaaddin Keykubad'ın (1220-1236) emriyle yapılmıştır. Külliye, Beyşehir Gölü'nün hemen yanında ve Anamas Dağları'nın eteklerindedir. Büyük sarayda asimetrik bir yapıya sahiptir ve 2m yüksekliğe çıkan çiniler olduğu varsayılmaktadır küçük saray ise simetrik bir yapıya sahiptir.



## Keykubadiye yazlık sarayı- kayseri

Küçük bir gölün kenarına sıralanmış üç köşkten ibaret bir yazlık saraydır. 4 kemer üzerine oturan, her kenarı 6 m olan kare planlı ilk yapının, Sultan hanlarının köşk mecitlerinin öncüsü olduğu kabul edilir; ikinci yapı birbirine paralel tonozlu üç mekandan oluşur ve önünde 7 dilimli taş bir platform bulunur; üçüncü yapı diğerlerinden daha büyüktür ve bir mutfak bölümünü içerir ayrıca en zengin çini süslemeler burada görülür.



## Artuklu Sarayı Diyarbakır

İç Kale'deki Viran Tepe (Amid) Höyüğü'nde Prof. Dr. Oktay Aslanapa tarafından 1961-1962 yıllarında yapılan kazılarda ortaya çıkan, 13. yüzyılın başlarına ait olan saray Artukoğullarından Nasirüddin Salih bin Muhammet tarafından yaptırıldığı bilinmektedir.



## Artuklu Sarayı Diyarbakır

Viran Tepe (Amid) Höyüğü'nün batı kısmında yer alan kazılarda sarayın haçvari düzende, dört eyvanlı bir plan şemasında yapıldığı ortaya çıkmıştır. Eyvanların birleştiği kare planlı bölümde fiskiyeli bir havuz ortaya çıkmıştır. Zengin renkli taş mozaik ve çini süslemelerle oldukça gösterişli selsebil ve haçvari eyvanlarla çevrili fiskiyeli bir havuza sahip olan sarayın, renkli taş ve cam küplerden oluşan mozaik süslemeleri, Türk Mimarisinde ilk kez burada görülmektedir. Saray duvarlarının büyük bir bölümünün çinili olduğu da duvar kalıntılarından anlaşılmaktadır.



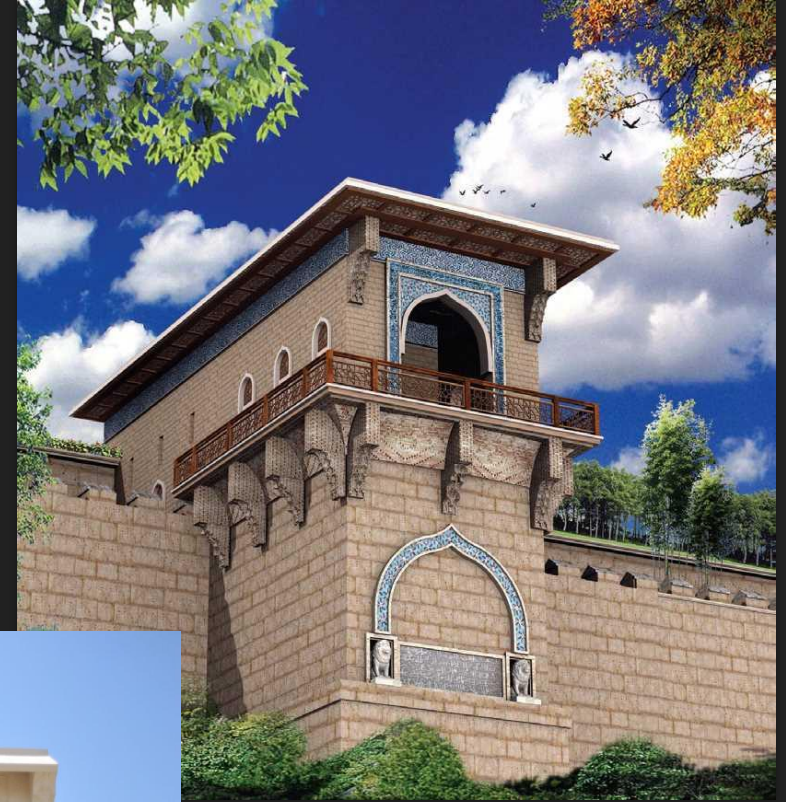
## Kılıçarslan köşkü Konya

Sultan II. Kılıçarslan tarafından, iç kale kısmındaki sur kuleleri içinden bir tanesi genişletilip yaklaşık 10 metre uzunluğunda bir köşk yaptırılmıştır. Ancak bu köşke ait doğu duvarının bir kısmı dışında günümüze gelebilen başka bir kısmı olmamıştır. Kısacası Selçuklu Köşkü ya da Alaeddin Köşkü diye adlandırılan bu köşk Selçuklu Sarayı'nın da bir parçası olmaktadır. Başka bir tabir ile Alaeddin köşkü Konya'nın Alaeddin Tepesi diye de bilinen höyük alanını çevreleyen Selçuklu surlarının bir kulesi üzerine yerleştirilmiştir. Bu köşk aynı zaman da sarayın da cihannüması şeklindedir.



## Kılıçarslan köşkü Konya

Malzeme olarak kesme taş ve tuğladan yapılmış olan köşkün çevresi balkon ile çevrilidir. Balkon çıkıntıları dışarıya doğru uzanan büyük tuğla alanlar üzerine yerleştirilmiş karesel bir alandan oluşmaktadır. Bu kule kesme taş kaplamalı olarak yapılmış olup alt tarafına iki adet niş yapılmıştır. Bu nişlerin içinde mermer oturan figürleri konmuştur.



# Hızır İlyas KÖŞKÜ Kayseri -Erkilet

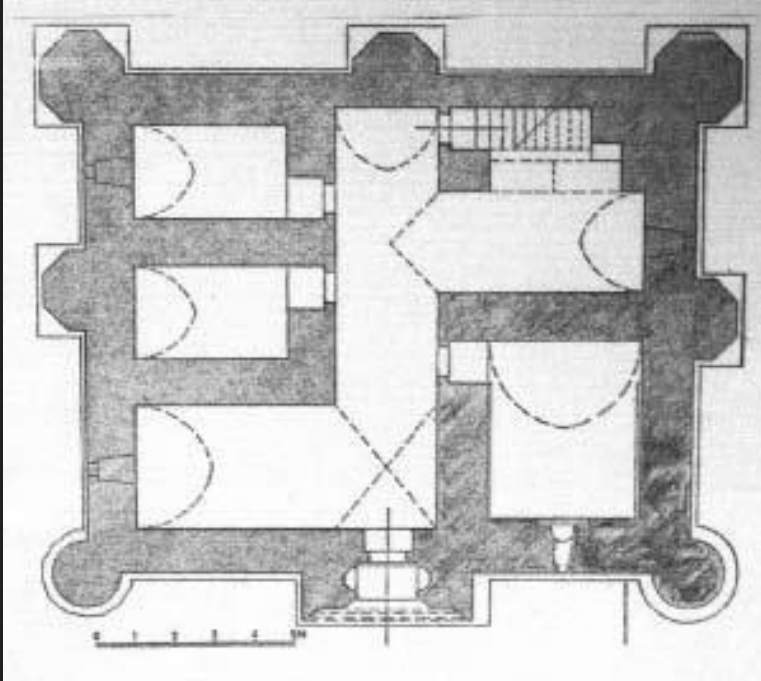
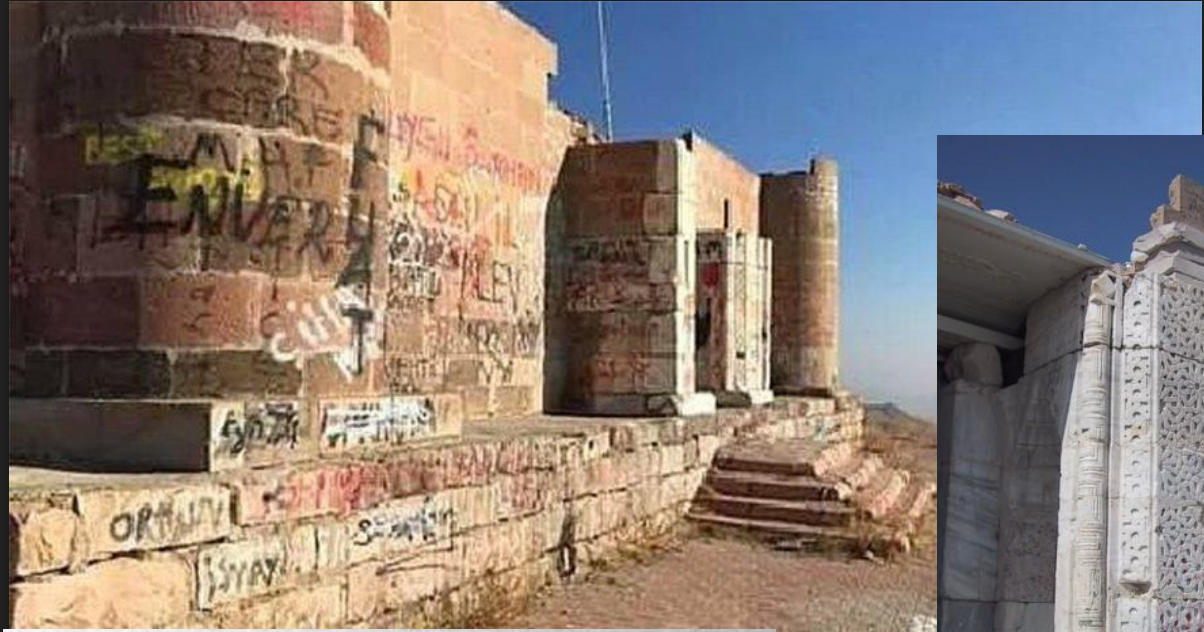
Kayseri Kocasinan ilçesi Erkilet kasabasında bulunan Hızır İlyas Köşkü, bir tümölüs üzerinde yapılmıştır. Günümüze gelemeyen bir kitabesine göre köşk 1241 yılında yapılmıştır. Bu kitabeyi ilk defa Mordtmann okumuş ancak bu kitabe sonradan kırılmış ve yok olmuştur. Sonraki yıllarda Barth bu köşkün planını yayınlamıştır.



# Hızır İlyas KÖŞKÜ

## Kayseri -Erkilet

Hızır İlyas Köşkü düzgün yontma taştan ve kalın duvarlı olarak yapılmıştır. Köşkün önünde bir merdiven olduğunu, zemin yüksekliği göstermektedir. Köşkün duvarları ön cephelerde yuvarlak, yanlarda ve arkada köşeli kulelerle desteklenmiştir. Köşkün giriş portali mermer kaplamalı olup, ana duvarlardan dışarıya taşan anıtsal bir görünümde dir. Burada birbiri içerisine geçmiş geometrik geçmeler ve aynı şekilde geometrik bordürler dikkati çekmektedir. Portalin içerisinde karşılıklı olarak yerleştirilmiş iki mihrabiye bulunmaktadır. Girişten sonra L şeklinde bir avluya geçilmektedir. Avlunun üzeri portalin arkasındaki bölüm çapraz tonozla, geri kalan bölümler de yuvarlak tonozlarla örtülüdür. Avlunun sağında kare planlı küçük bir mescit bulunmaktadır. Girişin solunda yuvarlak tonozla üzeri örtülü birbirlerine bitişik aynı ölçüde iki oda yapılmıştır. Bu odaların karşısında da avluya açılan yuvarlak kemerli bir mutfak vardır.



Mihrabiye: Taçkapı duvarlarının yan duvarlarında yer alan süslü küçük nişlere verilen addır.

