

# ANADOLUNUN TARİHİ COĞRAFYASI I

Bu sunum vermekte olduğum Anadolu'nun Tarihi Coğrafyası I dersinde kullanılması için eğitim amaçlı hazırlanmıştır. Sunumda kullanılan materyaller telif hakkına sahip olup eğitim amaçlı olarak kullanımını uluslararası kanunlara göre serbesttir. Başka bir amaçla kullanılması için telif hakkına sahip kişilerden izin alınması gerekmektedir.



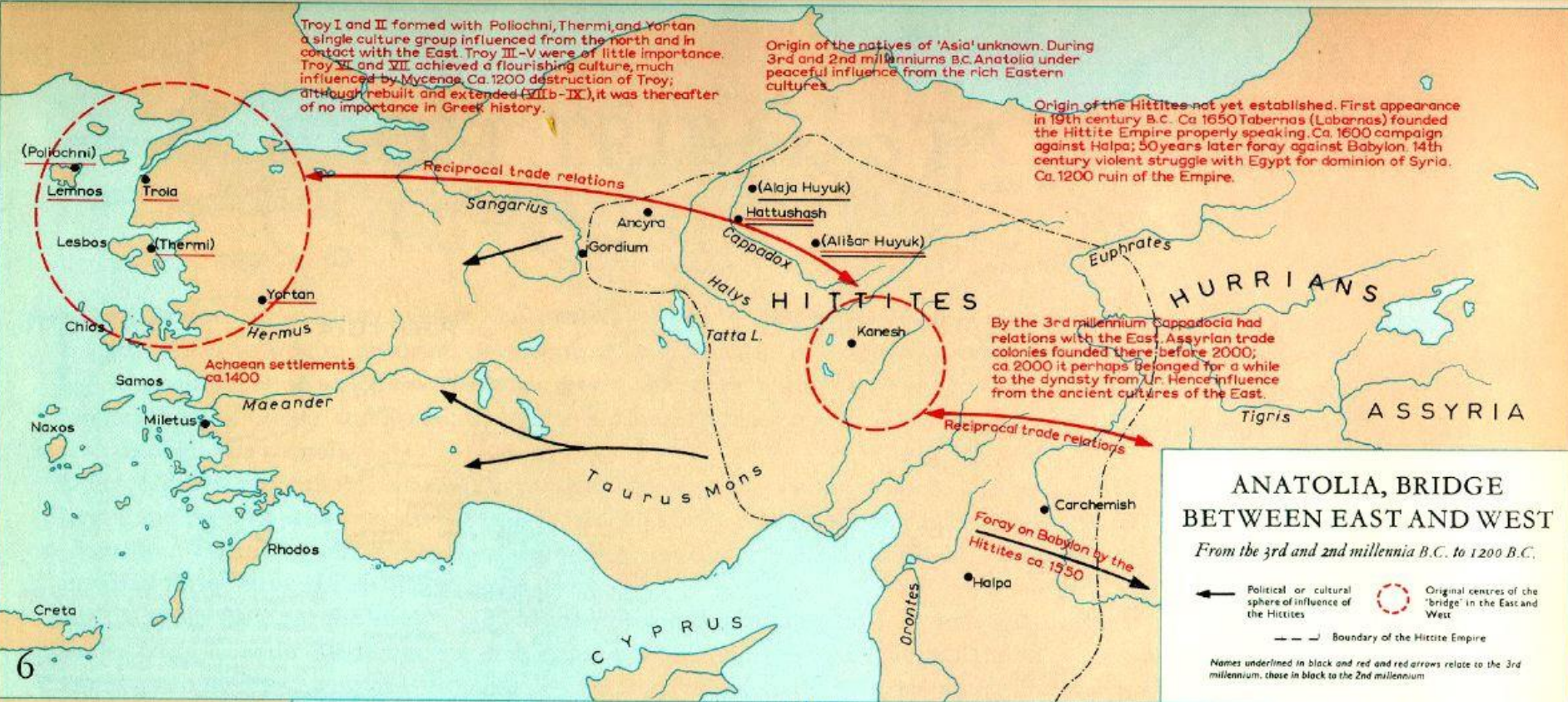
Ege Göçleri / Deniz Kavimleri

Troy I and II formed with Poliochni, Thermi, and Yortan a single culture group influenced from the north and in contact with the East. Troy III-V were of little importance. Troy VI and VII achieved a flourishing culture, much influenced by Mycenae. Ca. 1200 destruction of Troy; although rebuilt and extended (VIIb-IX), it was thereafter of no importance in Greek history.

Origin of the natives of 'Asia' unknown. During 3rd and 2nd millenniums B.C. Anatolia under peaceful influence from the rich Eastern cultures.

Origin of the Hittites not yet established. First appearance in 19th century B.C. Ca. 1650 Labarnas (Labarnas) founded the Hittite Empire properly speaking. Ca. 1600 campaign against Halpa; 50 years later foray against Babylon. 14th century violent struggle with Egypt for dominion of Syria. Ca. 1200 ruin of the Empire.

By the 3rd millennium Sappadocia had relations with the East. Assyrian trade colonies founded there before 2000; ca. 2000 it perhaps belonged for a while to the dynasty from Ur. Hence influence from the ancient cultures of the East.



### ANATOLIA, BRIDGE BETWEEN EAST AND WEST

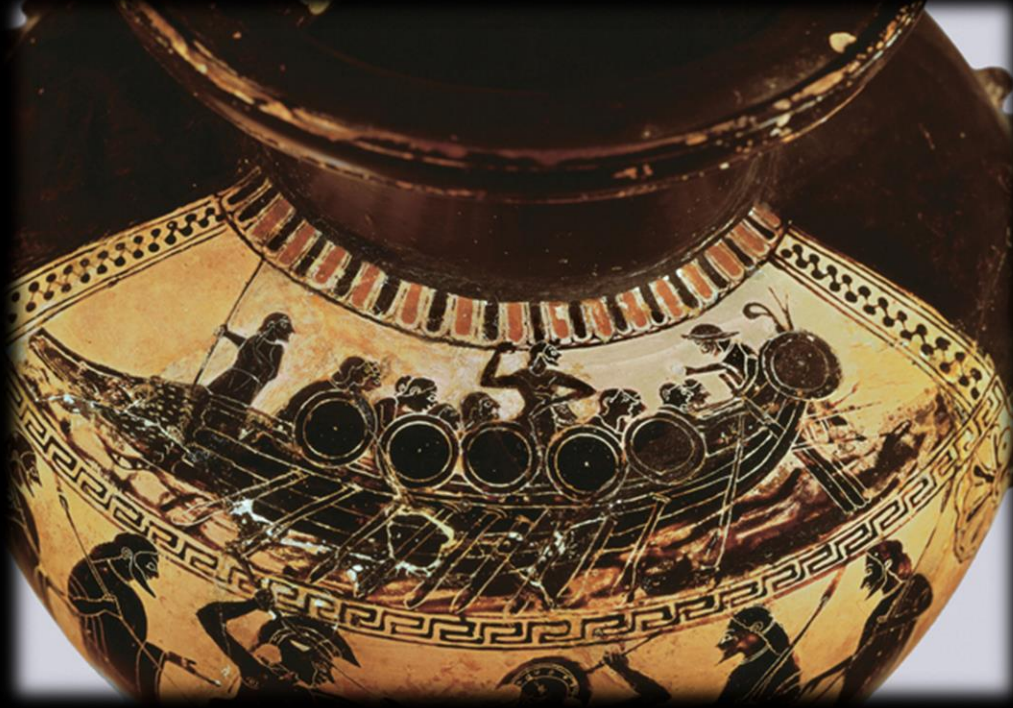
From the 3rd and 2nd millennia B.C. to 1200 B.C.

← Political or cultural sphere of influence of the Hittites  
 ○ Original centres of the 'bridge' in the East and West  
 - - - Boundary of the Hittite Empire  
 Names underlined in black and red and red arrows relate to the 3rd millennium; those in black to the 2nd millennium

Ege Göçleri Öncesi Anadolu ve Çevresi  
(3-2. binlerden M.Ö.1200'e)



Ege Göçleri ya da Kavimler Göçü olarak adlandırılan bu göç hareketi MÖ 2. binyılın sonlarına doğru Yunanistan'daki toplumların, buradan ayrılarak ya da ayrılmak zorunda kalarak Anadolu'nun batı kıyılarında yeni yerleşim yerleri kurmalarındır.

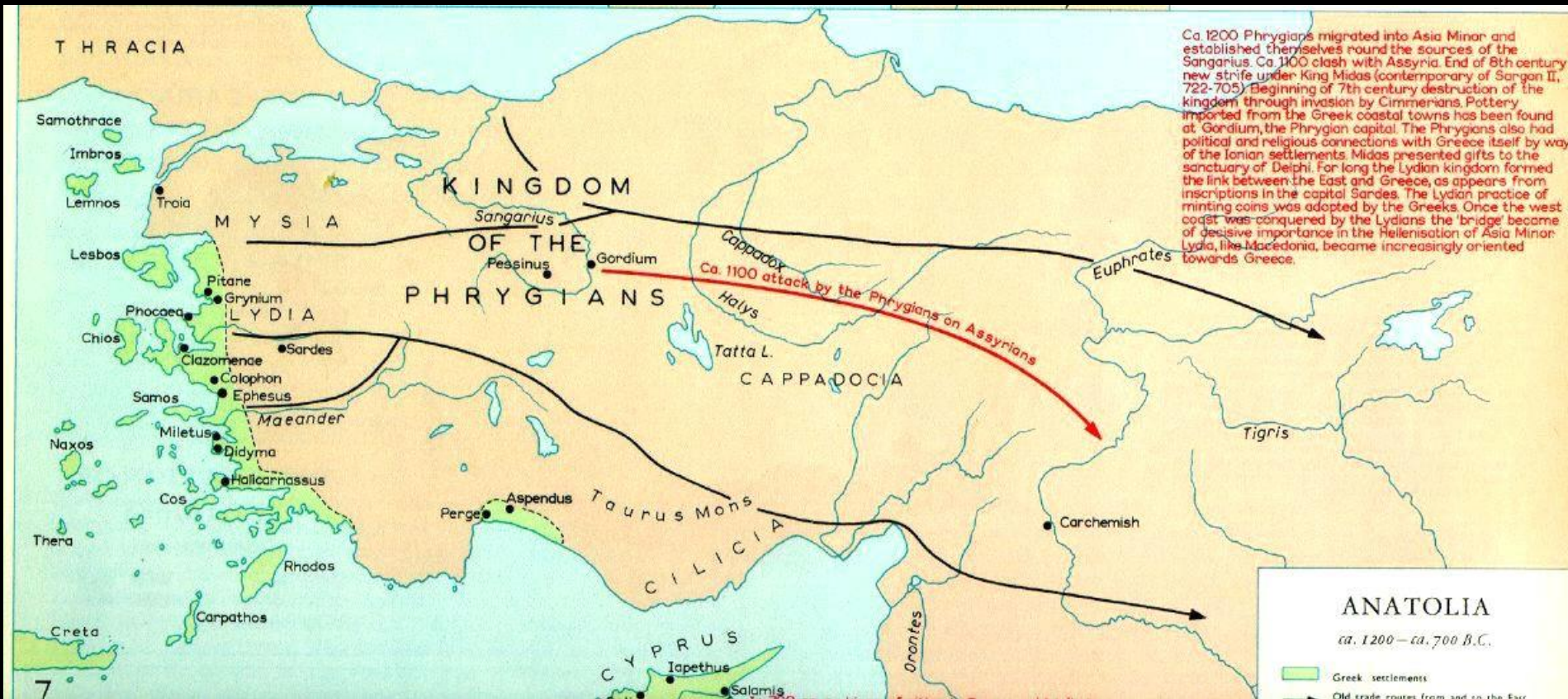


Tarihte daha çok "Deniz Halkları Göçü" adıyla tanınan bu göç hareketi, "Deniz Kavimleri Göçü", "Ege Göçleri", "Ege Halkları - Budunları, Kavimleri - Göçü" ya da yalnızca "Kavimler Göçü" gibi farklı adlarla da anılırlar. Gerçekte "Deniz Halkları" terimi, Fransız bir Mısır tarihi ve dili uzmanı olan Gaton Maspero tarafından ilk kez 1881 yılında ortaya atılmış "yeni" bir adlandırmadır. Mısır yazıtları üzerinde genellikle "adalardan" ya da "denizin ortasından" geldikleri ifade edilen bu halkların tek tek isimleri de verilmiştir.

Genel olarak kabul edilen görüŖe göre, Ege ve Doęu Akdeniz'de büyük sarsıntılara neden olan kavimler göçü olayı, kuzeyde Balkan Yarımadası'nda Illyr ve Thrak kavimlerinin aralarındaki çalkantılardan doğmuştur.

Kitlesel kavimler göçünün izleri, İtalya'da, Yunanistan'da, Ege Adaları'nda ve Anadolu'da olduğu gibi, bazı yerleşmelerin MÖ 12. yy'a karşılık gelen tabakalarında görülen büyük yangın izleriyle kanıtlanmıştır.

Ege göçlerinin birden bire ortaya çıkmadığı, MÖ 15. yy'da başladığı, ancak en yoğun döneminin MÖ 12 yy'ın ilk çeyreğinde yaşandığı Mısır kaynaklarından anlaşılır.



M.Ö.1200-700 arası Anadolu

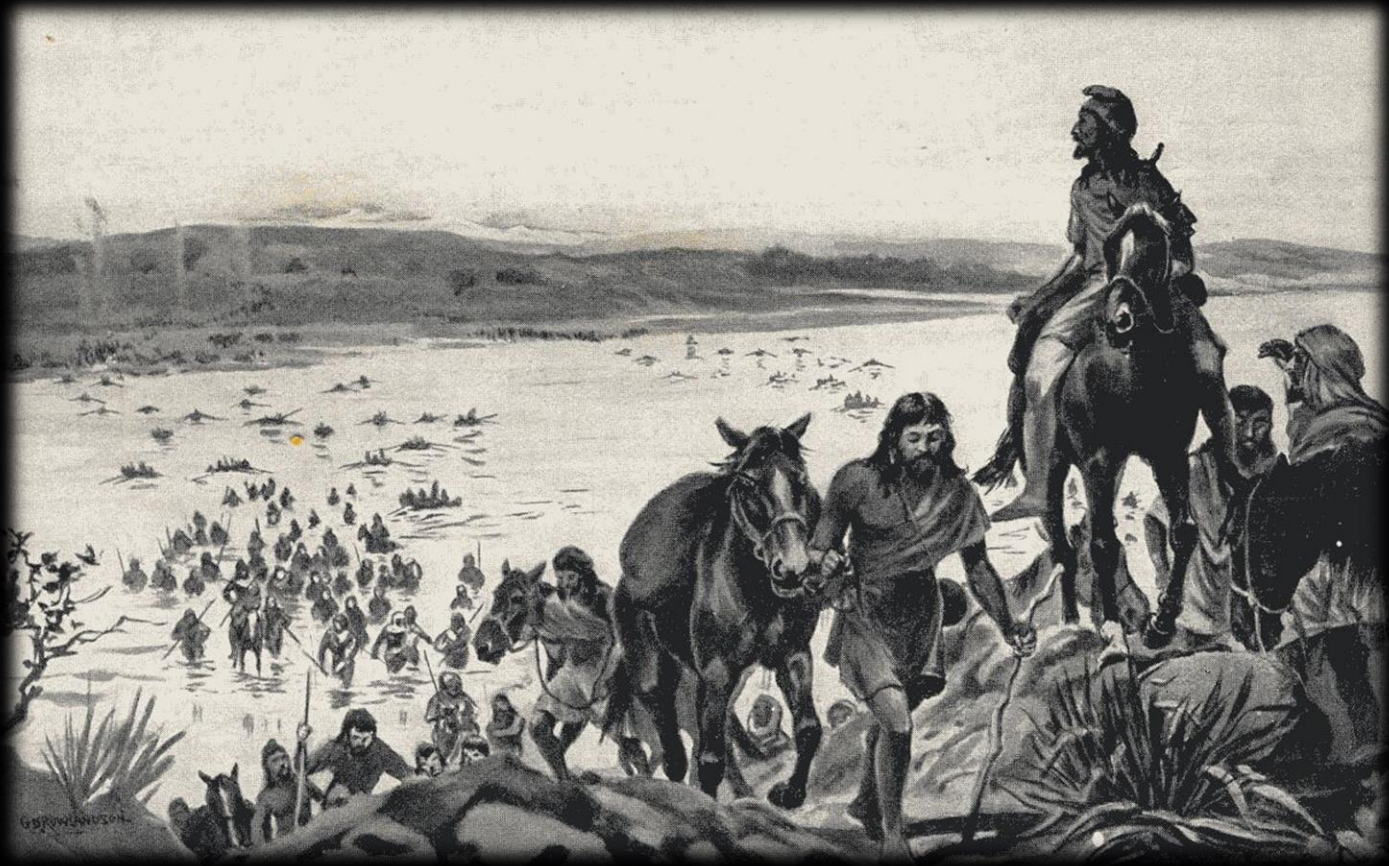


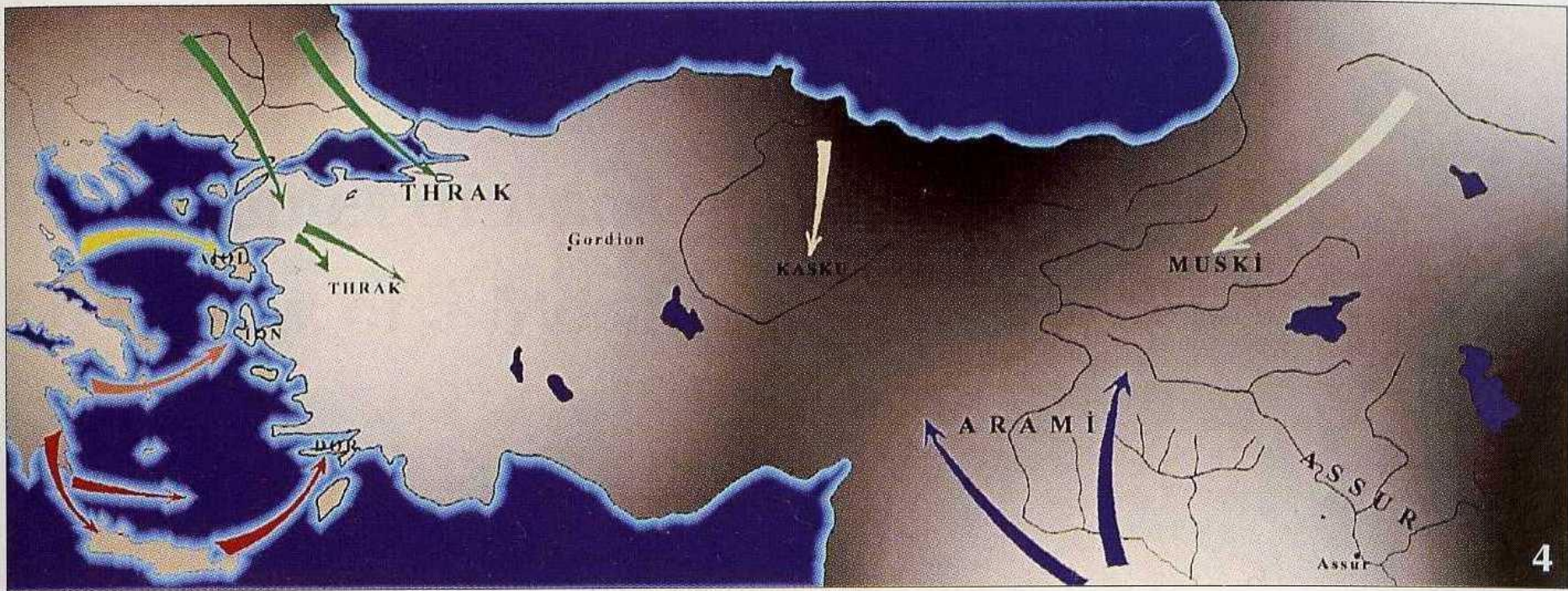
Özetle, MÖ 2. Binyılın sonlarına doğru, tarihte Deniz Kavimleri olarak adlandırılan toplulukların Yunanistan ve Balkanlardan büyük bir göç dalgası halinde gelerek Doğu Akdeniz çevresindeki topraklara girmesi ile bölge, çeşitli karışıklıkların yaşandığı bir döneme girer. Bu büyük göç karşısında Yunanistan ve Anadolu'da bulunan büyük devletler kendilerini savunamayarak yıkılırlar.



Yıkılan devletlerin yerlerine yeni devletlerin kurulmasına kadar geçen ve yaklaşık olarak MÖ 1200-800 yılları arasında kalan döneme ilişkin siyasi, sosyal ve kültürel durum ile ilgili bilgilerimizin son derece sınırlı olması, dönemin günümüz araştırmacıları tarafından "Karanlık Çağ" olarak da adlandırılmasına yol açmıştır.

Ancak bu döneme karanlık çağ denilmesi, esas olarak arkeolojik bulguların ve yazılı kaynakların sınırlı olmasından kaynaklanıyordu. Son yıllarda Anadolu'daki birçok kent ve höyükte yapılan kazılarda elde edilen buluntular, bu dönemin tümüyle karanlık olmadığına işaret etmektedir. Bu bulgular ışığında özellikle arkeologlar karanlık çağ tanımlamasına karşı çıkıyorlar. Bununla birlikte arkeolojik bulgular da toplumsal yapıların köklü bir değişiklik geçirmiş olduğunu, önceki dönemin büyük yerleşimlerinde dahi "basit, geleneksel ve köylü kültürüne" geri dönüldüğüne tanıklık etmektedir





İÖ. II. binyılın sonlarına doğru Anadolu'ya yapılan göçler.





Pedasa, bir Leleg Kenti

