

HELLENİSTİK ÇAĞ MİMARLIĞI I

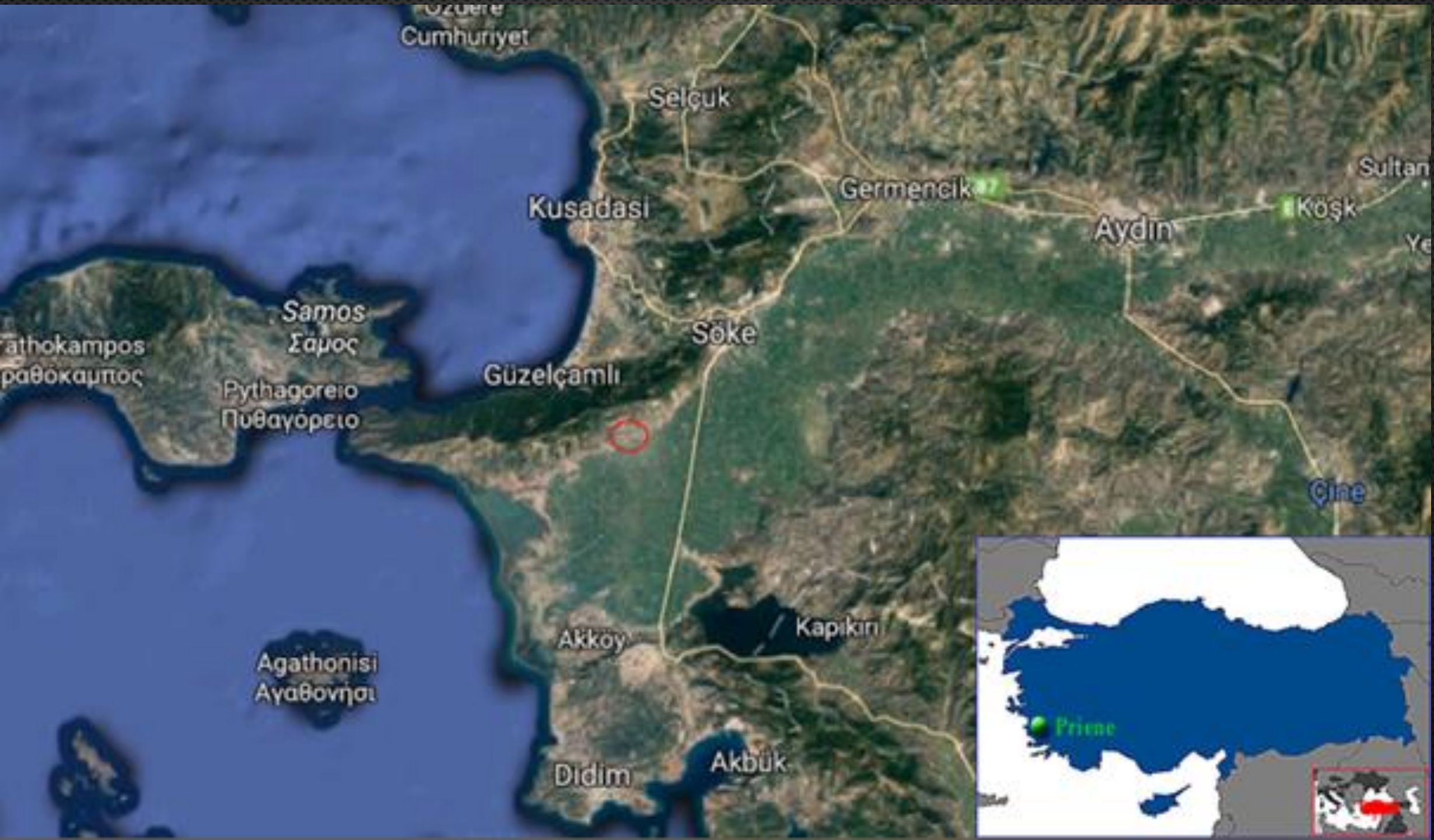
Bu sunum vermekte olduğum Hellenistik Çağ Mimarlığı I dersinde kullanılması için eğitim amaçlı hazırlanmıştır. Sunumda kullanılan materyaller telif hakkına sahip olup eğitim amaçlı olarak kullanımı uluslararası kanunlara göre serbesttir. Başka bir amaçla kullanılması için telif hakkına sahip kişilerden izin alınması gerekmektedir.

1. PRIENE TİYATROSU

Batı Anadolu'da en iyi korunan Hellenistik Dönem tiyatrolarından biri olan Priene tiyatrosu, ortaya koyduğu özelliklerle, Hellenistik Dönem Anadolu tiyatrolarının mimari ayrıntılarını vermesi açısından büyük önem taşımaktadır.

Priene tiyatro kazılarını yöneten **Gerkan**, kazılar sonucunda elde ettiği verilere göre, tiyatronun yeniden kurma denemeleri üzerinde de çalışmıştır. Gerkan'ın yaptığı yeniden kurma denemesinde Priene tiyatrosu, Hellenistik Dönem içerisinde erkenden geçe doğru giden bir gelişim ortaya koymaktadır.

Priene tiyatrosunun yapımına, İÖ IV. yüzyıl ortalarından hemen sonra (İÖ 340) yılında başlanmıştır. Tiyatro tasarına baktığımızda Vitruvius'un da vurguladığı üzere, orkestra, Grek tiyatrolarının genel özelliği olan tam daire şeklinde değil, Hellenistik dönem tiyatrolarının temel özelliği olan “**at nalı**” şeklinde biçimlendirilmiştir.



Cumhuriyet

Selçuk

Kusadasi

Germencik

Aydın

Köşk

Sultan

Samos
Σάμος

Pythagoreio
Πυθαγόρειο

Güzelçamlı

Söke

Çine

Agathonisi
Αγαθονήσι

Akkoy

Kapıkırı

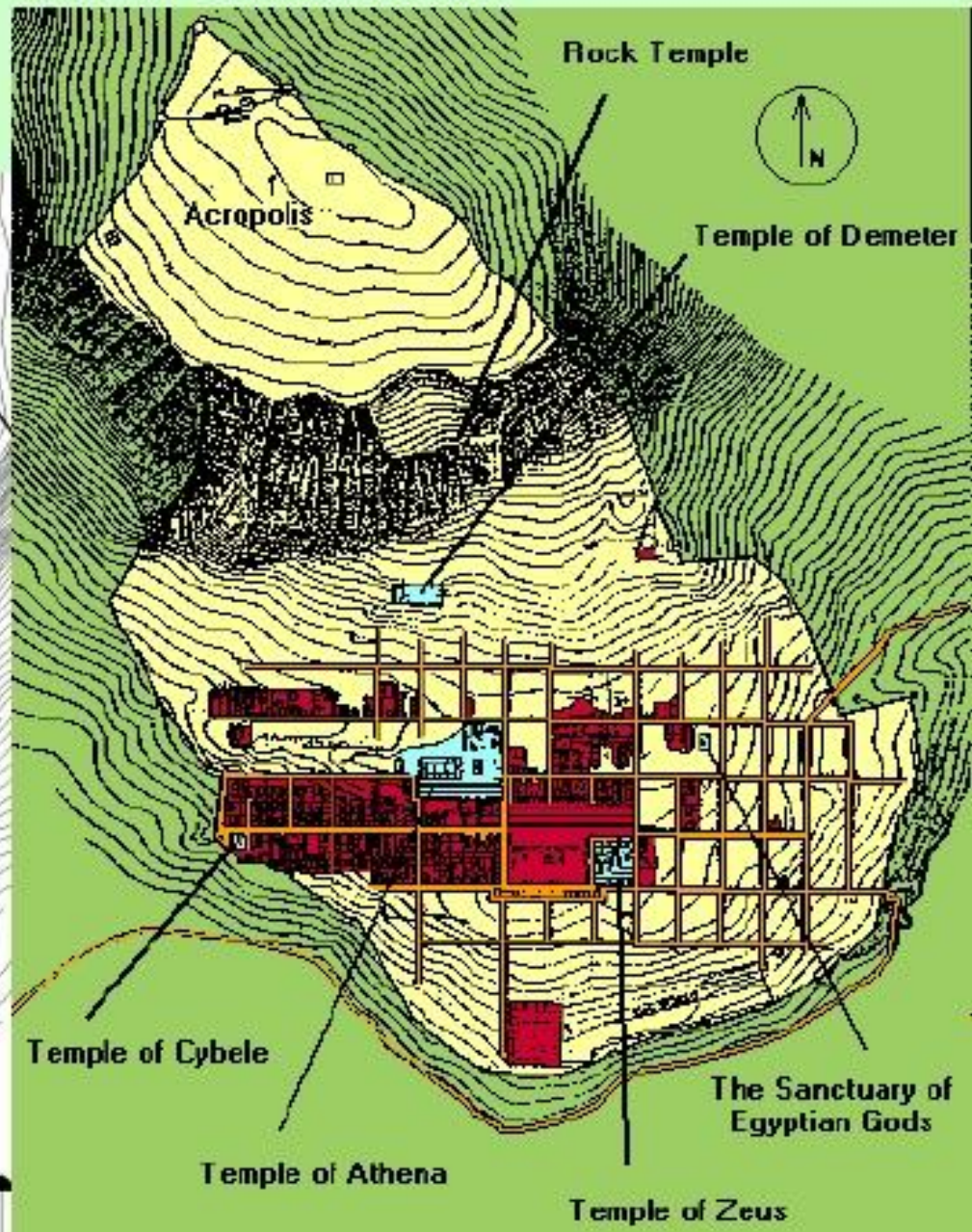
Didim

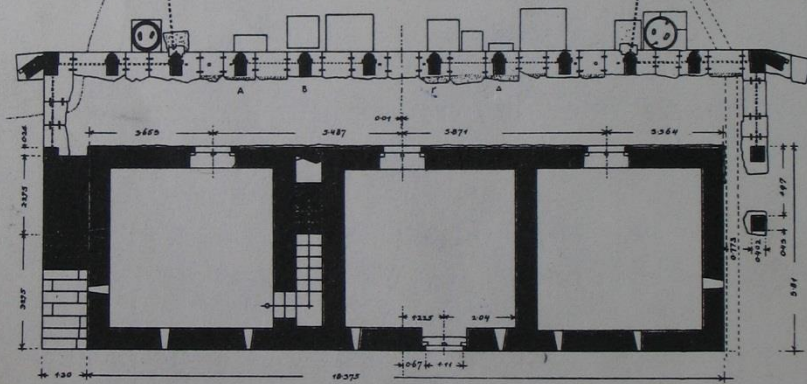
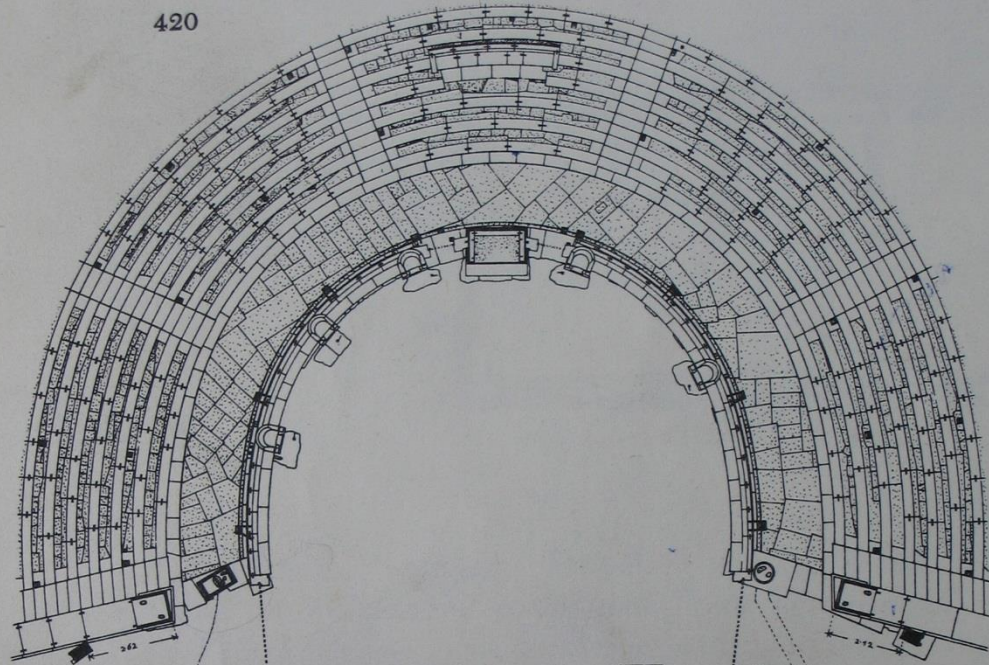
Akbük



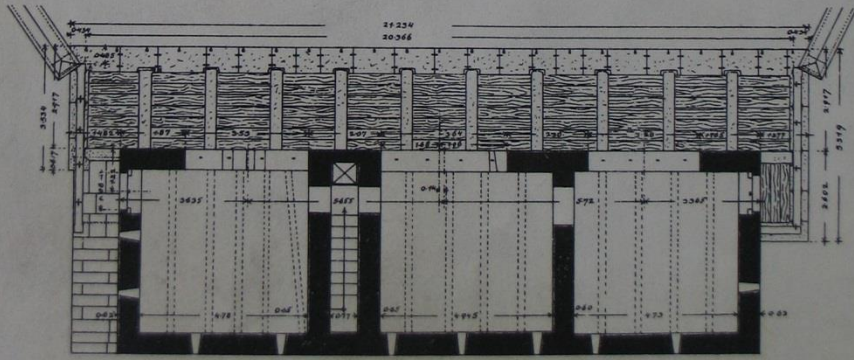
Priene

Priene

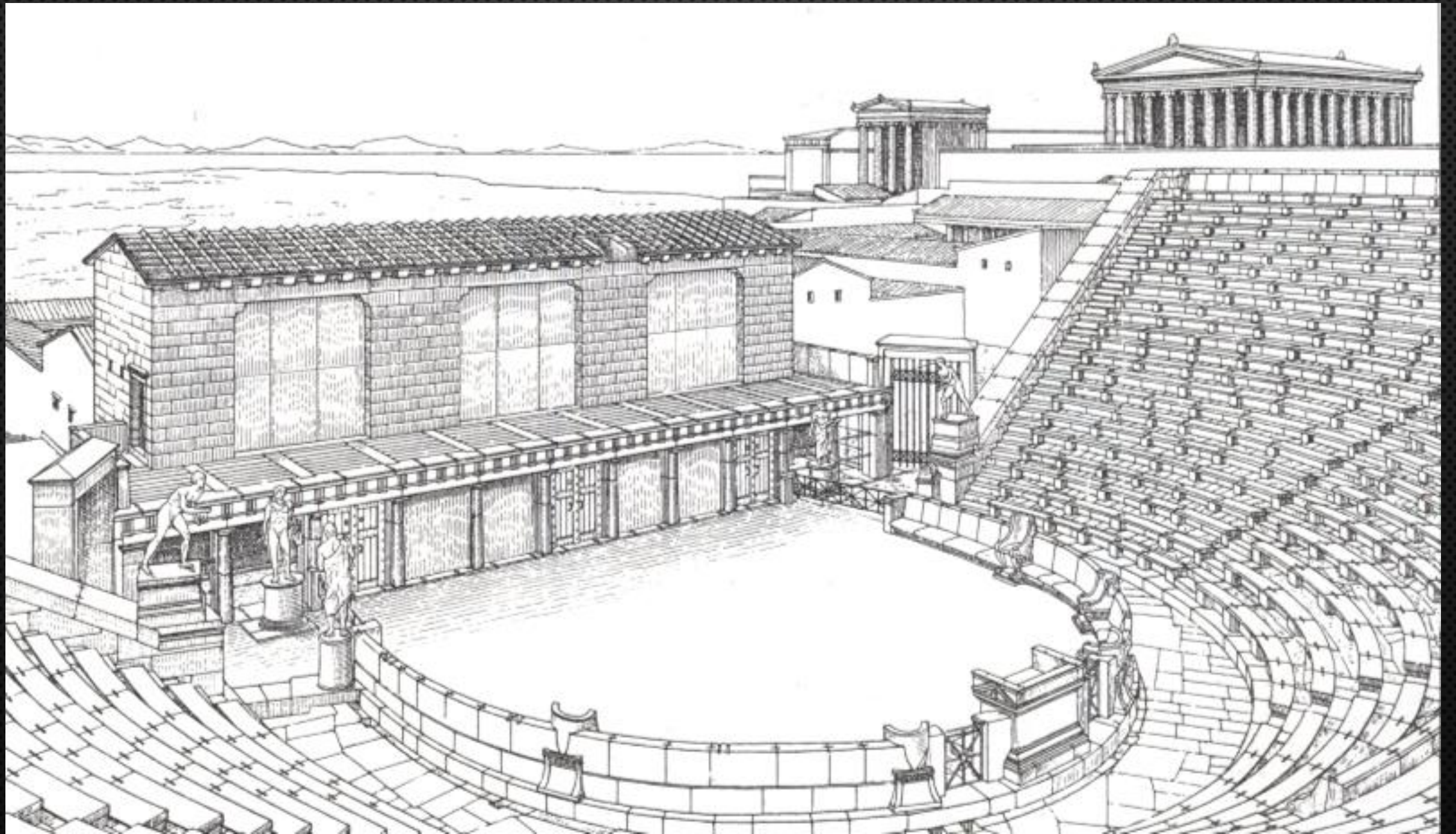




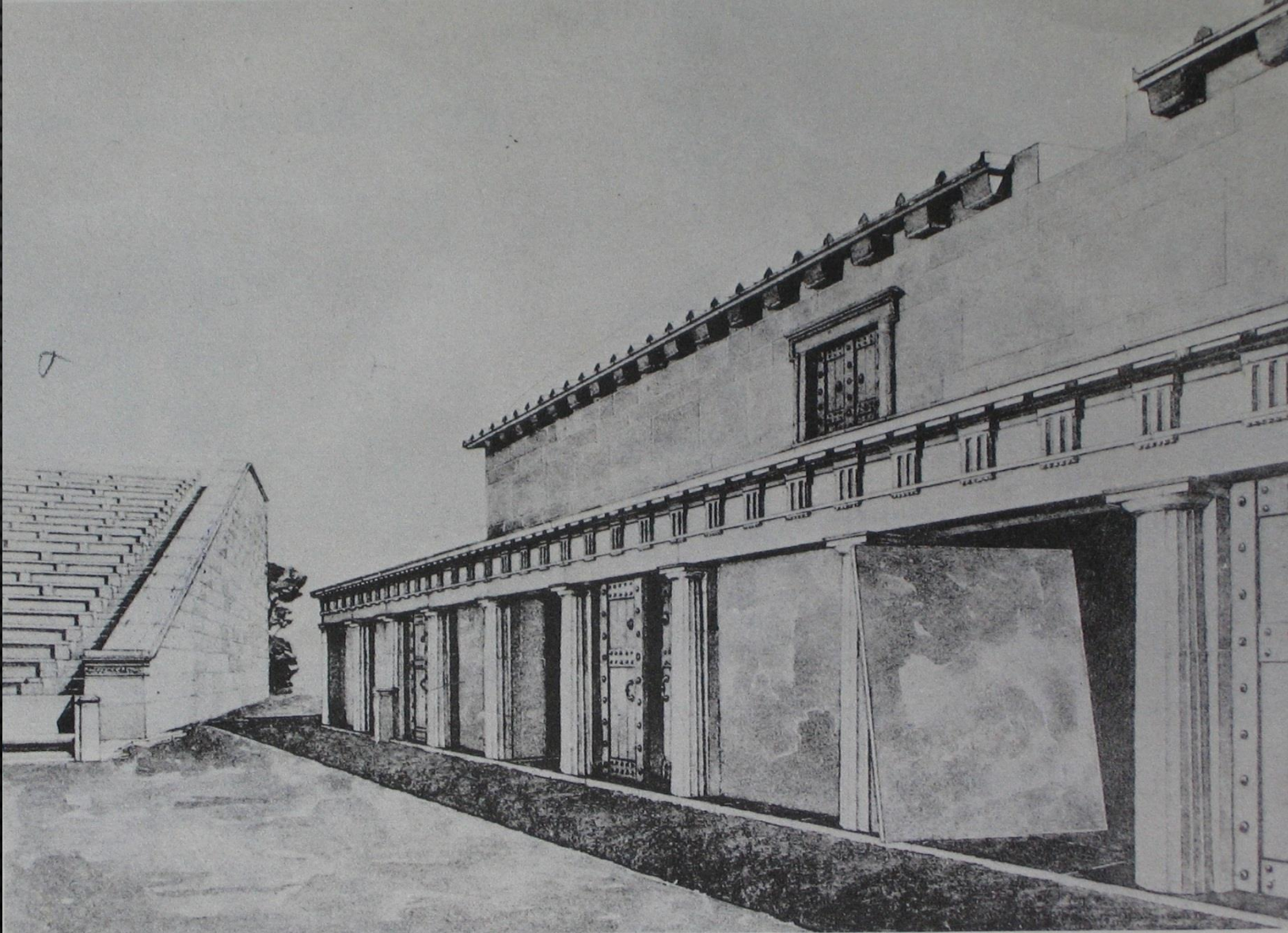
1. Erdgeschoß.



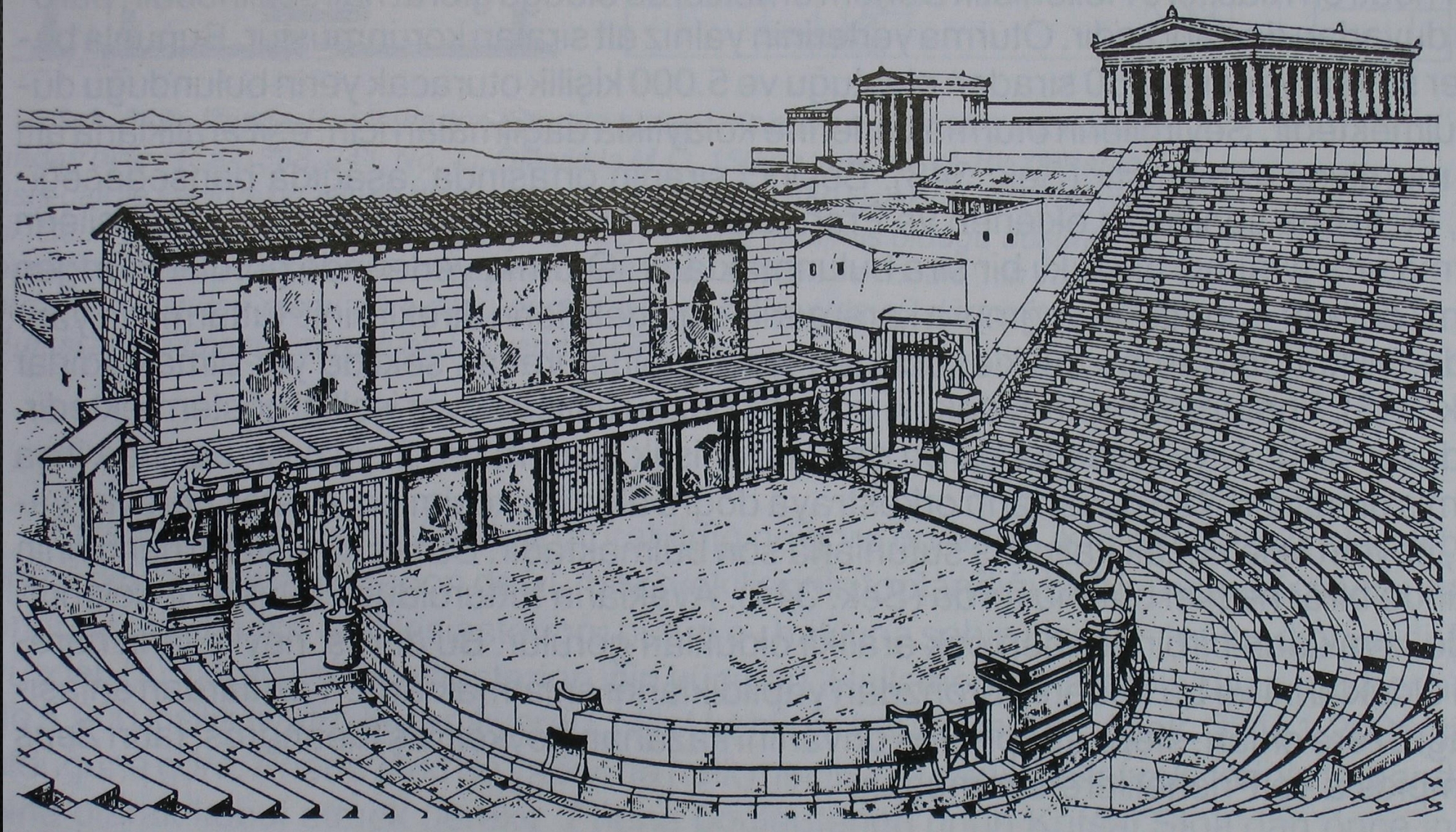
Priene Tiyatrosu rölöve çizimi.



Gerkan'ın yaptığı Priene Tiyatrosu,
proskene ve skene restitüsyon denemesi



Priene Tiyatrosu. Restitüsyon denemesi.





Priene Tiyatrosu. Günümüze gelen kalıntıların genel görüntüsü



Priene Tiyatrosu'nun proskene bölümünün içten ve dıştan görüntüsü

Priene Tiyatrosu Gelişim Evreleri

- 1) İÖ IV. yüzyıl ortalarından hemen sonra (İ.Ö.340'lar) Priene Tiyatrosu inşasına başlanıyor.
- 2) İlk olarak theatron, orkestra ve proedria bölümü inşa ediliyor.
- 3) Olasılıkla bu dönemde, theatron ahşaptan yapılmıştır. Anlaşıldığına göre bu erken evrede drama ve tragedia ile diğer oyun türleri orkestrada sahneye konuluyor.
- 4) İÖ II. yüzyıl başlarında kalıntıları günümüze kadar gelebilen skene ve proskene bölümü inşa edildi.
- 5) Ayrıca orkestranın ortasındaki Dionysos sunağıyla proedriadaki 5 koltuk yerlerine yerleştiriliyor.
- 6) Bu evrede drama ve tragedia türü oyunların orkestrada sergilenmesi sürdürülürken; proskenenin ön kısmı ve çatısı yeni baştan düzenleniyor. Böylece skenenin ön kısmında bir podyum elde edilmiş oluyor.

İÖ II. yüzyıl ortalarında proskenenin çatısı, 18,41x2,73 m. olarak yeniden düzenleniyor.

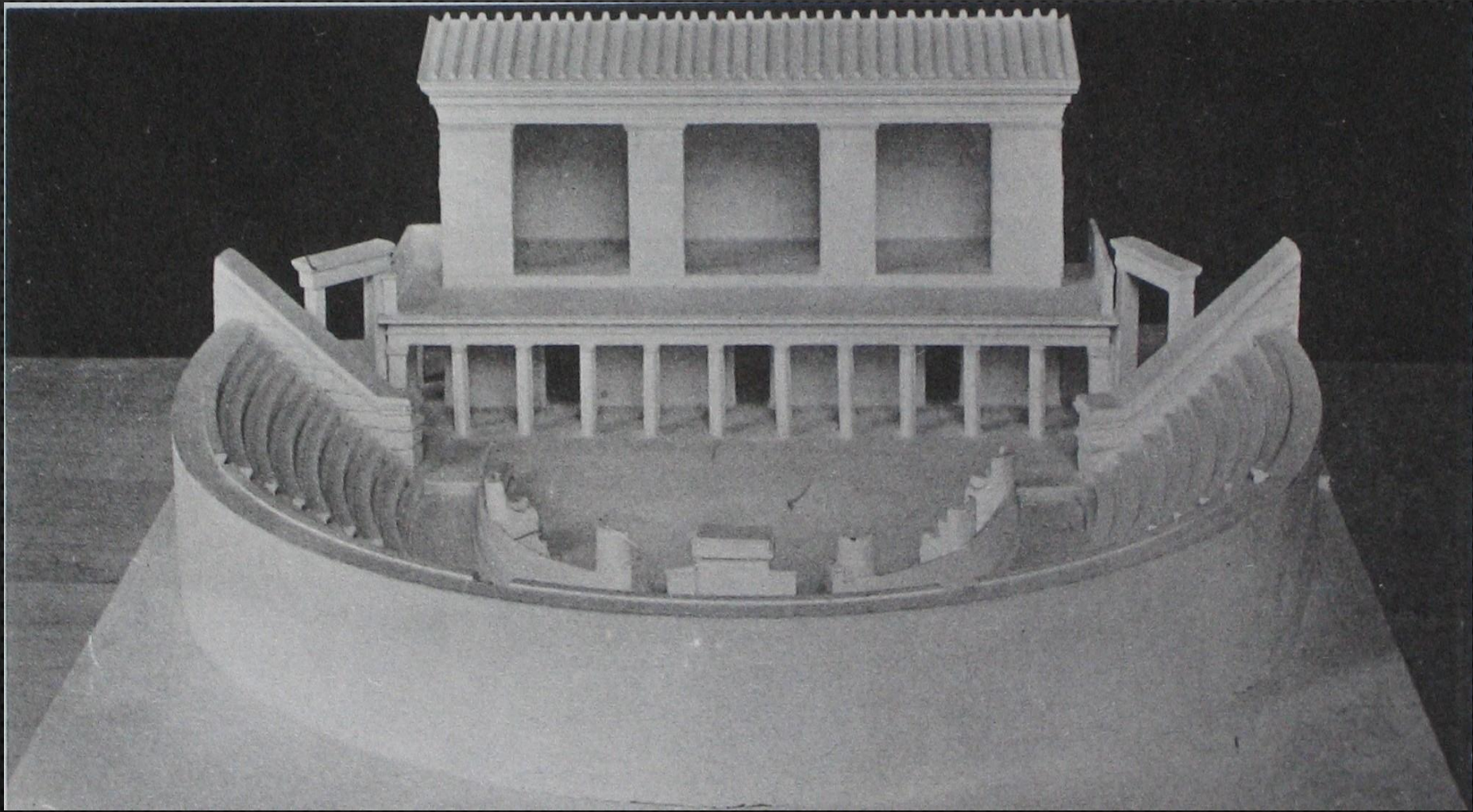
Böyle bir uygulamaya, orkestranın etrafını çevreleyen proedriadaki oturma sıralarının arkasındaki seyircilerin sahneyi tam olarak görememesi sebep oluyor.

Bu yüzden oturma bölümünün 5. sırasının arkasına yeni bir proedria yapılmak zorunda kalınıyor. Bu dönemde çok yüksek rütbeli Dionysos rahipleri, yeni yapılan ikinci proedriaya oturmaya başlıyor.

İ.Ö. 130'larda Priene Tiyatrosu büyük oranda gelişimini tamamlıyor.

İ.S. II.yüzyıla kadar (Roma Dönemi) çok büyük bir değişiklik yapılmadan kullanılmaya devam ediliyor.

İ.S. II. yüzyılda, proskenenin derinliği yeni bir uygulamayla 2,74 m.den daha fazlaya çıkartılıyor ve bu dönem oyunları, skene ile proskene üzerinde oynanmaya başlanıyor.



Priene Tiyatrosu'nun Roma Dönemi maketi. Burada Roma Dönemi'nin sahne binası görülmektedir. Sahne binasında at nalı orkestranın yerine yarım daire orkestra gelmiştir.

Priene tiyatro sahne arkası



1900 lü yılların başında Priene Antik Tiyatrosu



Priene
Théâtre places d'honneur

















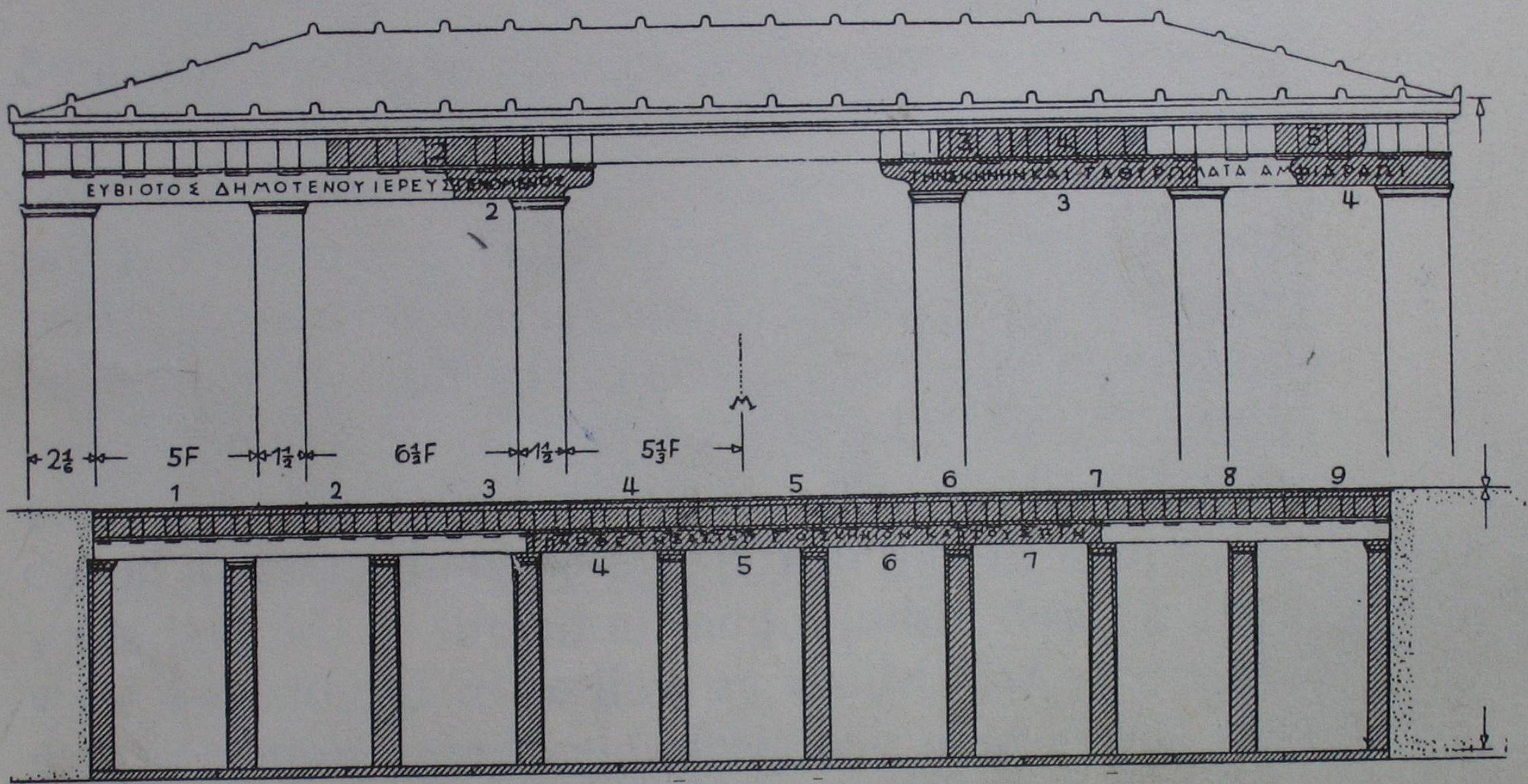




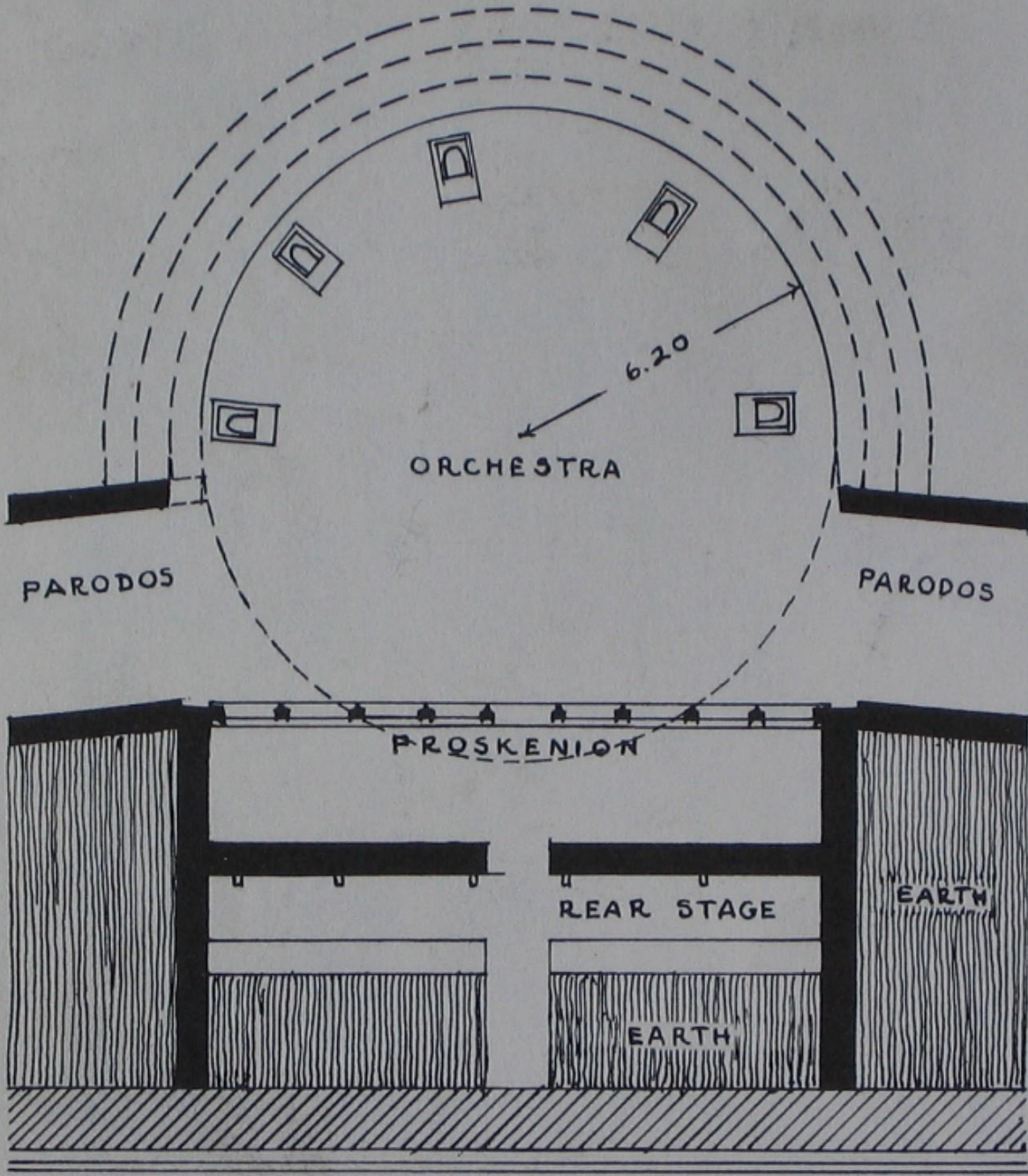
2. OROPUS TİYATROSU

- ❖ İÖ. 2. yüzyılda inşa edilmiş olan Oropus Tiyatrosu, proskeniumun sütunlarla desteklenmesi ve sahne binasının iki katlı olması yönüyle Priene'ye benzerlik gösteriyor.
- ❖ Oropus Tiyatrosu'nda sahne beş gözden oluşuyor. Priene Tiyatrosuna da ise, 3 gözden oluşuyordu.
- ❖ Oropus Tiyatrosu proskenium bölümü, dor düzenine sahip olması yönüyle de Priene Tiyatrosu'yla benziyor ve Priene'de karşılaştığımız "Deus ex machina" ya ise, burada yer verilmemiş.
- ❖ Oropus Tiyatrosu'nda ele geçen yazıtlardan, bir episkeniumun varlığı ortaya çıkmaktadır. Episkenium (sahne binasının ikinci katı) Priene Tiyatrosu'nda da vardır.
- ❖ Priene'nin erken özelliklerini Oropus Tiyatrosu geliştiriyor. Priene'de orkestra at nalı biçiminde, burada da aynıdır. Oropus Tiyatrosu'nda proedria kısmı theatrondan ayrı düşünülmüş; taş koltukların yeri değişmese de seyirciden bağımsız düzenlenmiştir.





Oropus Tiyatrosu'nun proskenium bölümünün, yeniden kurma denemesi. Sahne Priene Tiyatrosu sahne binasıyla benzerlik gösteriyor. Üzerine renkli pinaksların yerleştirildiği proskenionda, çoklu thromatalar (Episkeniumda yer alan ve sayısı 3 ile 7 arasında değişen kapılardan her biri) dikkati çekiyor. Dor düzenli üst yapılanmada, Priene'ye göre iki fazla açıklık bulunuyor.

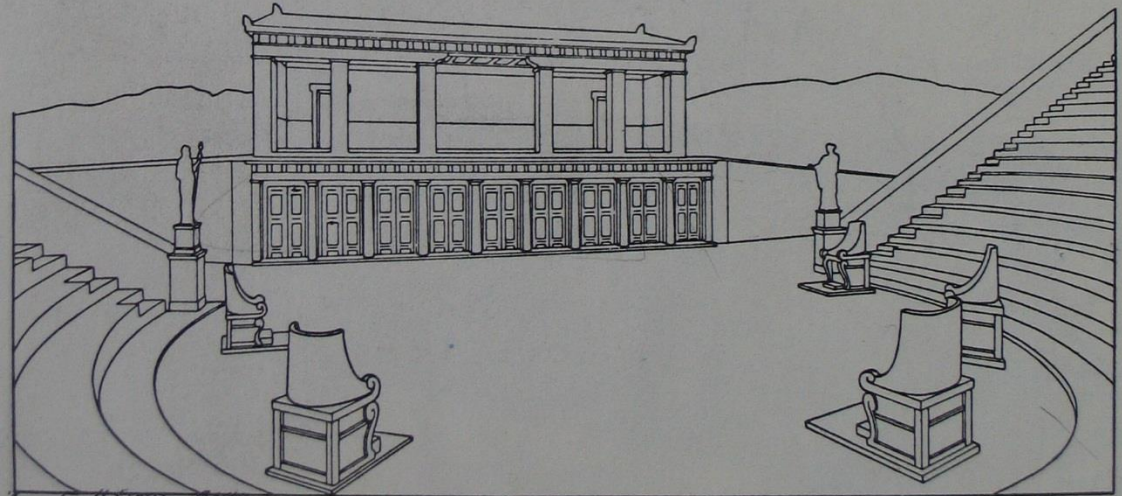
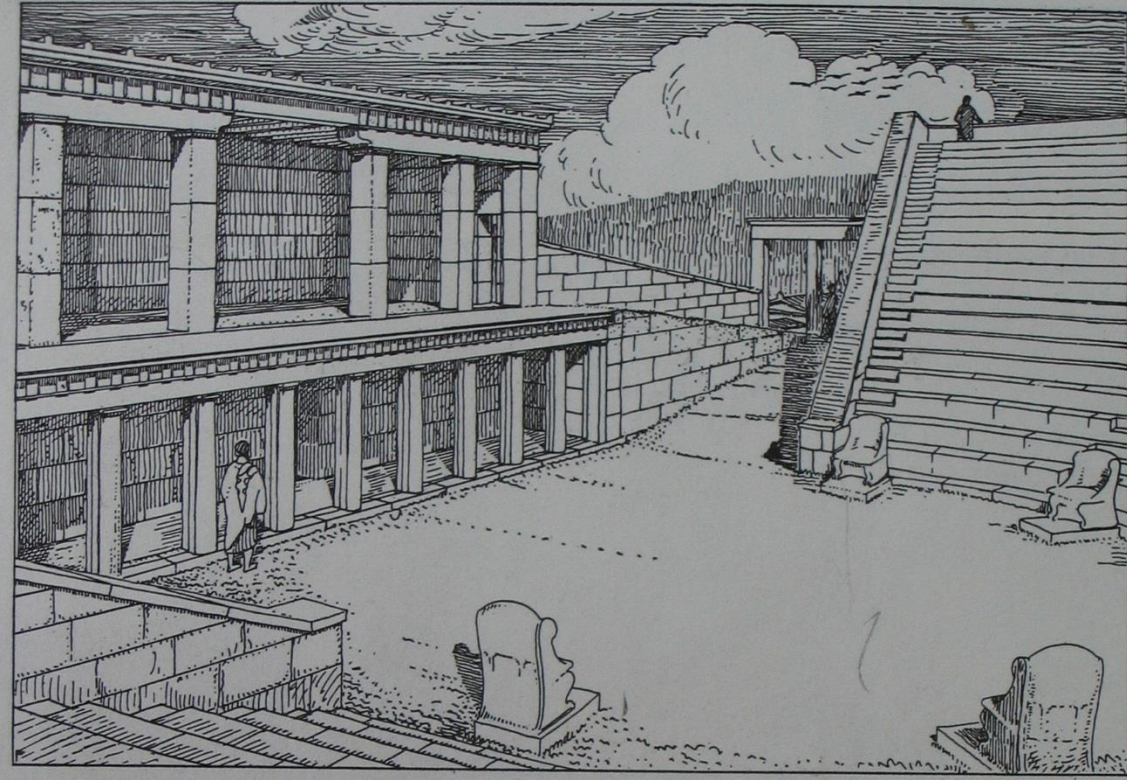


Oropus Tiyatrosu. Orkestra ve sahne binası. Orkestra proskenion içine girmiş durumda.

Oropus Tiyatrosu. Bieber'e göre iki yeniden kurma denemesi.

I. Deneme: Ortada geniş kapı, yanlarda thromatalar.

II. Deneme: Alt kata, yani proskenion üzerine tümüyle kapı yapılmıştır. Bu yanlış bir uygulamadır. Hellenistik Dönem tiyatrolarında thromatalar 3-5-7 şeklinde yerleştirilmiştir. Bieber'in denemesinde çok fazla gösterilmiş. 1. Deneme daha uygundur.



3. NEW PLEURON TİYATROSU

Priene Tiyatrosu'ndan sonra, İ.Ö. II. yüzyıl ortalarında, inşa edilmiş New Pleuron Tiyatrosu'nda, Priene benzeri proskenion ve skenenin varlığı dikkati çekiyor.

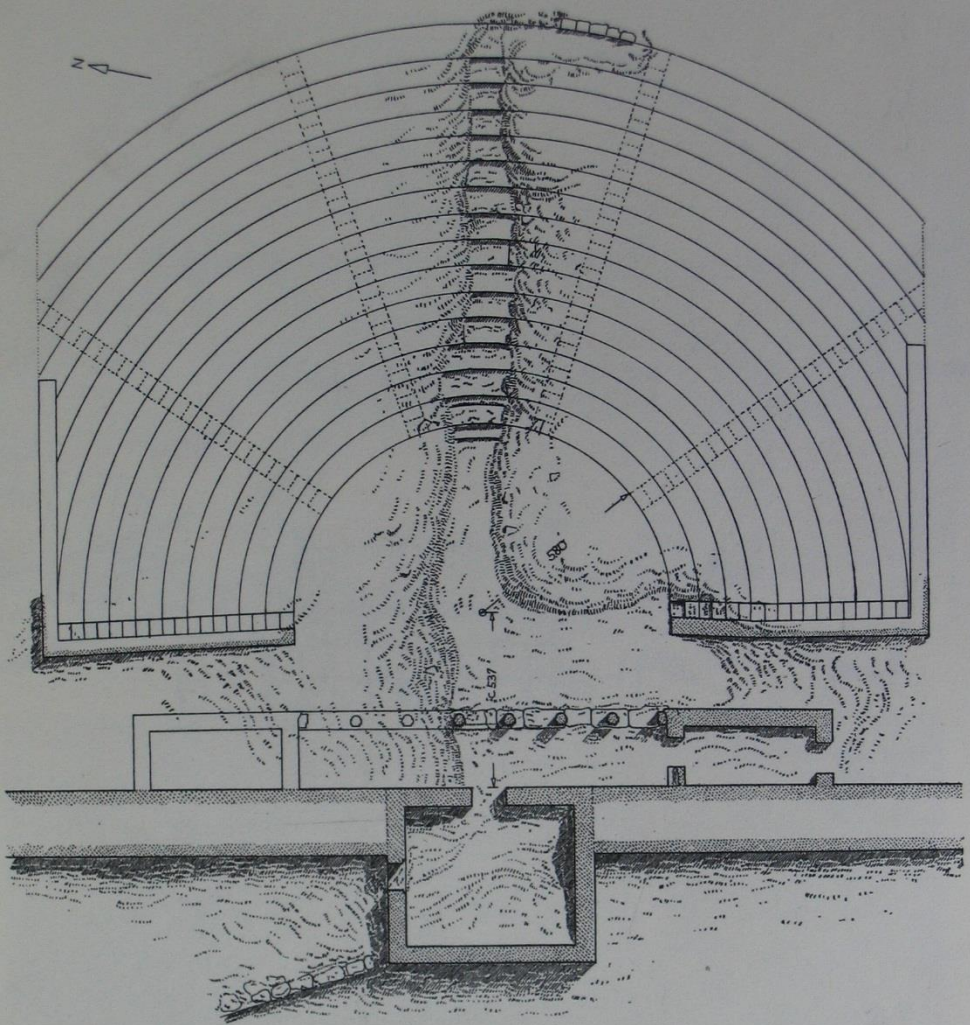
Erken Hellenistik özellikler yansıtan tiyatrodaki Bieber'in yaptığı yeniden kurma denemesine göre, proskenionu oluşturan ön cephe sütunlarının ortasında tek bir kapı açıklığı vardır; diğerleri boş bırakılmıştır.

Buna karşın üst yapının üç bölmeli olması, Priene Tiyatrosu'yla benzerlik gösteriyor.

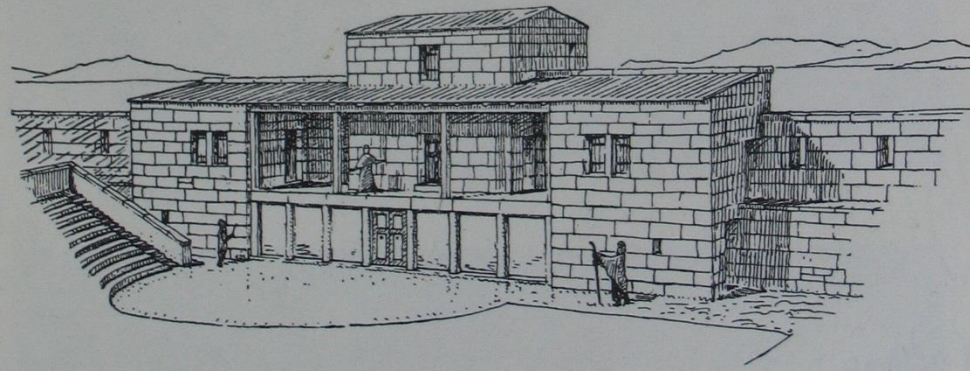
Bununla birlikte orta kesimin çatı üzerinde üçüncü kat şeklinde yükseltilmesi, Priene'den farklılık yansıtmakta. Priene'deki "Deus ex machina"yı, New Pleuron'un üçüncü katı olarak yorumlayabiliriz. New Pleuron Tiyatrosu'nun theatron bölümüne baktığımızda, at nalı tasarımlı orkestranın varlığı dikkati çekiyor.



Pleuron antik şehri
günümüzde Yunanistandaki
Aetolia.

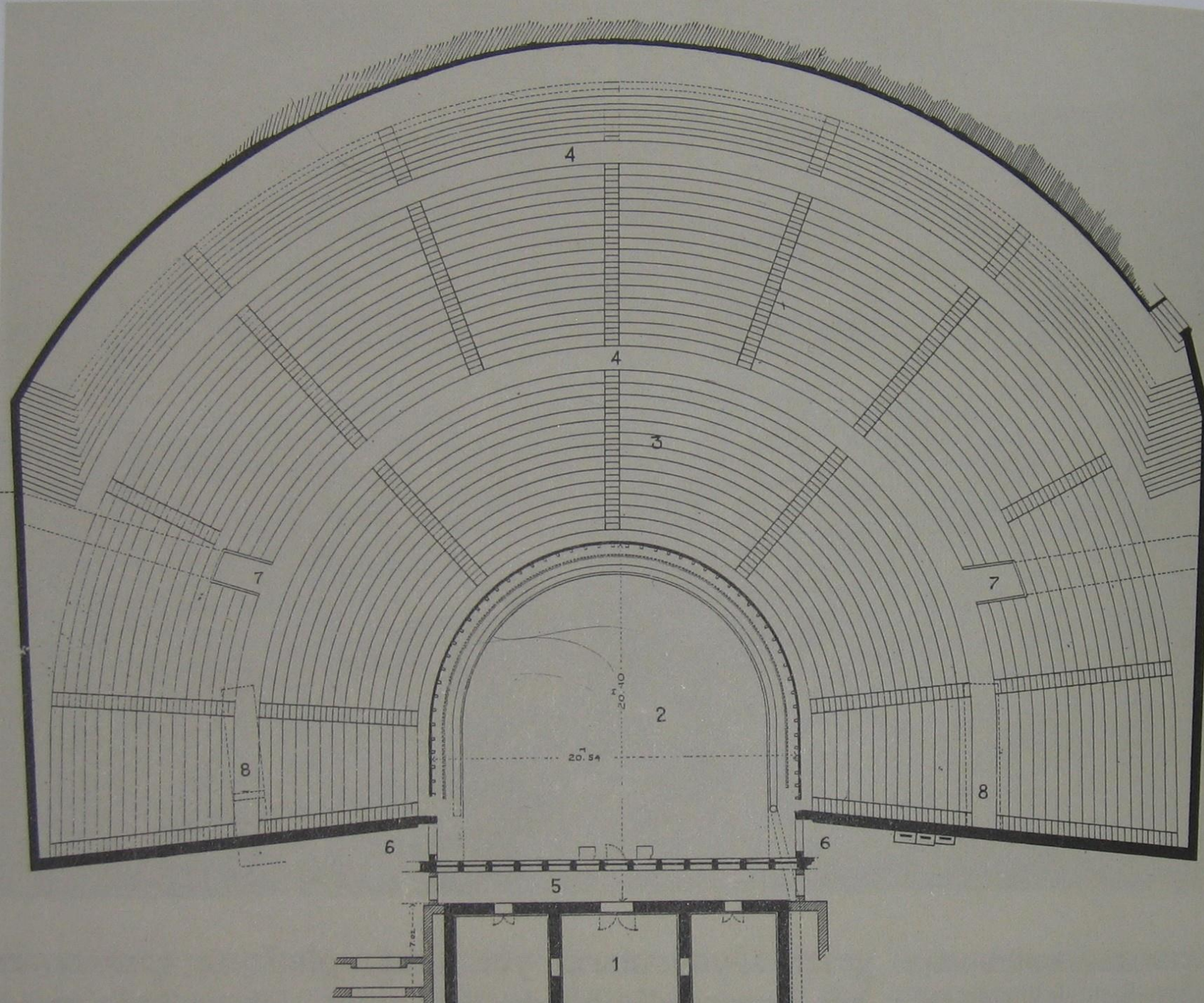


A.v. Gerkan tarafından kazılan New Pleuron Tiyatrosu.
Tasar ve yeniden kurma denemesi.



4. ASSOS TİYATROSU

- ❖ Assos'ta (Çanakkale-Ayvacık-Behramkale), akropolün güney eteğindeki teraslardan bir üzerinde, doğal bir kaya oyuğu içerisine kurulan tiyatro kaveası, Ege Denizi'ne ve Lesbos Adası'na bakmaktadır.
- ❖ Yaklaşık 5000 seyirci kapasiteli tiyatronun günümüze kadar gelen kalıntıları, Roma Çağı Tiyatrosu'na aittir.
- ❖ İÖ. 270'te kent planlanırken yeri hazırlanan ve daha sonra inşa edilen Assos tiyatrosu, at nalı şeklinde orkestrası ve 3 bölmeli skene ile önündeki çok sütunlu proskenion açısından, Priene Tiyatrosu'na benzerlik göstermektedir.
- ❖ 19.14 m. ön cephe genişliği olan skenede, orta bölüme yan bölmelerden de geçiş verilmiş; sahnenin iki yanına paraskenionlar yerleştirilmiştir.
- ❖ Skenenin iki yanında parados bölümüne açılan beşik tonozlu küçük mekanların, bilet satışına ayrılmış bölümler olduğu düşünülmektedir.



Assos Tiyatrosu tasarı.

- ❖ Roma Çağı'nda da yenilenerek kullanılan Assos Tiyatrosu'nun sahne ön cephesinde, 14 sütunlu 2.5 m genişlikte bir proskenion bölümü bulunuyor. Bu yapılanma Priene'de olduğu gibi Hellenistik Dönem tiyatrolarının genelinde gördüğümüz bir yapı tarzıdır.
- ❖ Priene Tiyatrosu'ndan beri varlığını devam ettiren 3 bölmeli skenenin, iki yanlarına eklenen dar paraskenionlarla sahnenin desteklenmesi ise, yeni bir özelliktir.
- ❖ 20.5 m. çaplı orkestranın etrafına proedria yerleştirilmiş; arkadaki kavea, 3 bölümden oluşmuştur. Birinci bölümde 13 oturma sırası ve 7 merdivenli 6 kerkides; İkinci bölümde 15 oturma sırası ve 11 merdivenli 10 kerkides; Üçüncü bölümde ise, dar ve dik 8 oturma sırası ile 11 merdivenli 10 kerkides bulunmaktadır.
- ❖
- ❖ Antik kaynaklardan öğrendiğimize göre, Ege'nin diğer kentlerinde olduğu gibi, Dionysos bayramları, bağ bozumu şenliklerinde tiyatronun çok önemli bir yeri vardı. Birçok tragedya ve komedyası burada sahneye konulmuştur.









