

Ondokuz Mayıs Üniversitesi
Mimarlık Fakültesi / Mimarlık Bölümü
2022-2023 Güz Yarıyılı



MİM 313 - MİMARLIKTA ESTETİK KAVRAMI
Doç. Dr. Mehriban MİKAYİLOVA

**KONU 9: «YİRMİNCİ YÜZYILIN (MODERN) MİMARİSİNDE ESTETİK
KURAMLAR».**

İspanya Mimarı

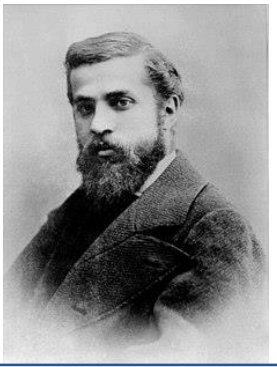
Antoni Gaudí

1852-1926

Mimarlık tarzı-

Sürrealizm

Modernizm



Antoni Gaudí kendine özgü tarzı ve sürrealist bakış açısıyla günümüze dek ayakta kalan büyüleyici eserler inşa etmiş bir mimari dahi. Gaudí, Fransız mimar Eugene Viollet-le-Duc ve “**süsleme, mimarının kaynağıdır**” diyen İngiliz düşünür John Ruskin’in fikirlerinden etkilenmiştir. Gaudi, tüm mimari bilgisini karmaşık semboller sistemi ve inancın gizemlerine ilişkin görsel açıklamalarla birleştirir. Eserinde doğayı ilham alan ünlü mimar farklı sanat akımlarını harmanlayarak ihtişamlı birmimarlık oluşturur. . Hayal gücünün sınırsızlığını inşa ettiği eserlerde görmek mümkün. Gaudi'nin inşa ettiği binalarda, çiçeklerin, hayvanların, meyvelerin, bitkilerin ve çeşitli coğrafi şekillerin izleri net bir biçimde görülür.



Barselona'daki Casa Batlló binası



Gaudí'nin bitmeyen kilisesi, La Sagrada Família.



Barselona'daki Casa Milà binası.

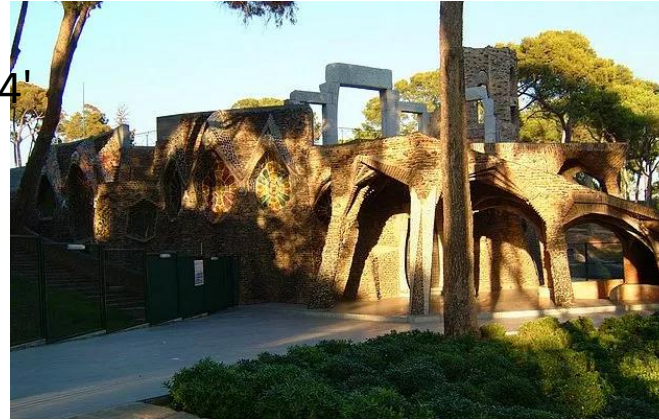
İspanya Mimarı **Antoni Gaudí**



Park Güel 1900-1914



1900'den 1914'



Casa Vicens. Barselona.1883



Gaudi'nin **Güel parkında** kıvrımlı taş kolonlar, yerel tuğla ve taşların kullanımı gibi strüktürel ve malzeme tercihi açısından benzerlikler mevcut. Gaudi, kendi gösterişli mimari üslubu ile doğanın sadeliğini birleştirerek ortaya özgün bir mimari dil çıkarıyor. Parkı oluşturan yapılar, topraktan çıkan bir ağaç gibi yükseliyor, ancak doğanın içinde tamamen kaybolmuyor. Böylece yapısal elemanlar hem doğa ile uyum içinde olabilirken aynı zamanda dikkat çekmeyi başarıyor. Kullanılan dinamik ve renkli malzemeler ve kıvrımlı mimari yapısı ile Park Güell, kendisini çevreleyen doğanın bir parçası olmayı başarıyor.

Casa Vicens tarzı Art Nouveau'nun ilk binalarından biri olarak kabul edilir. Casa Vicens tarzı, oryantal ve neoklasik de dahil olmak üzere Gaudi'nin mimarisinde görülebilen popüler tarzlardan biri olan Neo-Mudéjar mimarisinin bir yansımasıdır. Bununla birlikte, Gaudí'yi benzersiz kılan, farklı stilleri bir araya getirmesi ve birçoğu bu binada görülebilen demir, cam, seramik karolar ve beton gibi çeşitli farklı malzemeleri dahil etmesiydi. Gaudí gelenekten koptu ve yeni mimari dilini yarattı

Amerika mimarı
Louis Henry Sullivan
1856-1924
Mimarlık tarzı
Modern mimarlığı



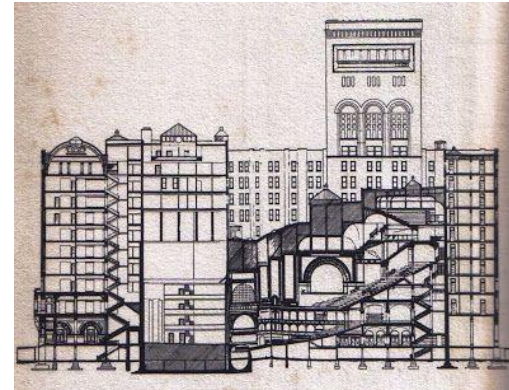
Louis Sullivan Biçim işlevi takip eder metaforası 19. yüzyılın sonları ve 20. yüzyılın başlarında mimarlık ve genel olarak endüstriyel tasarımla ilişkili bir tasarım ilkesidir ve bir binanın veya nesnenin şeklinin öncelikle amaçlanan işlevi veya amacı ile ilgili olması gerektiğini belirtir. Fonksiyonun değişmediği yerde form değişmez. Sullivan, uzun çelik gökdelenin şeklini, 19. yüzyılın sonlarında Chicago'da , teknoloji, zevk ve ekonomik güçlerin birleştiği ve yerleşik tarzlardan kopmayı gerekli kıldığı bir anda geliştirdi. Binanın şekli eski desen kitabından seçilmeyecekse, bir şeyin formu belirlemesi gerekiyordu ve Sullivan'a göre binanın amacı bu olacaktı. Genellikle Amerika'nın ilk gerçek modern mimarı olarak adlandırılan Sullivan, yüksek bir binanın dış tasarımının (formunun) mekanik ekipman, perakende mağazaları ve ofislerle temsil edilen duvarlarının içinde gerçekleşen faaliyetleri (işlevleri) yansıtmaları gerektiğini savundu.



Chicago Oditoryum Binası. 1889



Marshall Field Toptan Satış Mağazası



Chicago Okulu

Fisher Binası (1895-1896) gibi çelik iskelet bir çerçeve, bir binanın yüksekliğinin artık duvarlarının sağlamlığıyla sınırlı olmadığını anlamına geliyordu.

Garanti Building , Buffalo , New York , 1894 National Farmers' Bank Owatonna

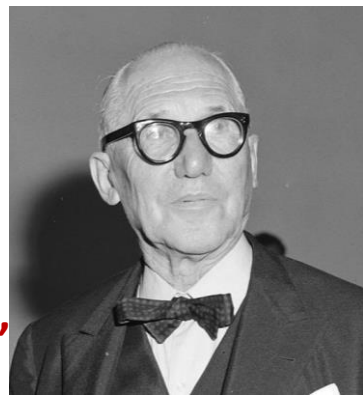
**Fransa mimarı, şehir plancısı,
ressam, heykeltıraş**

Le Corbusier

1887- 1965

Mimarlık tarzı

**Modernizm, Uluslararası Mimarlık,
fönksionalizm**



1923'te Le Corbusier geleneksel, süslemeci mimarlık anlayışının tersine, yalın ve işlevsel yapıları savunarak, toplu konut anlayışına yeni bir boyut getirdi. Temel yaklaşımı olan işlevselciliği detaylı şekilde ortaya koydu. Buna göre mühendisliğin yaşadığı hızlı değişim mimarlıkta karşılığını bulamamıştı. Corbusier kendisi için hep geçerli olacak olan mimarlığın beş ilkesini de belirtiyordu. Bunlar: Engelle karşılaşmadan evin içinden geçen temel direk; Duvara göre özerkliği bulunan yapı çatısı; Her kata kendine özgü bir nitelik kazandıran özgür plan; Özgür cepheler; Teras çatı, yatay bant pencere. "Ev ikamet edilen bir makinedir" sloganının ilk dafa kullanmıştır. 1925'te Paris'teki uluslararası bir dekoratif sanatlar sergisinde Le Corbusier'nin, *yaşayan hücre* olarak nitelediği ilk ev modeli yer aldı. Hücre adını verdiği standart birimleri bir araya getirildiğinde bir blok oluşturuyordu. Bu bloklardan biri Marsiya'da yapılan Unite d'Habitation'dur (Yerleşim Birimi). 1948'de "Modular Sistemi" altın oran ve matematik sisteminden yararlanarak ortaya çıkarmış ve insan bedeninin oranlarını bina tasarımında bir takım ölçüleri belirlemek için kullanmıştır. Corbusier'nin amacı, insan oranını yapılarla taşımaktan öte insan bedeni sayesinde yapıda geometrik bir düzen oluşturmaktır.



Villa Savoye. Poissy, Fransa, 1928.



Couvent Sainte-Marie de la Tourette, Evieux-sur-l'Arbresle, Fransa, 1953



Musée National des Beaux-Arts de l'Occident, Tokyo, Japonya, 1955



Weissenhof Estate, Stuttgart, Almanya, 1927



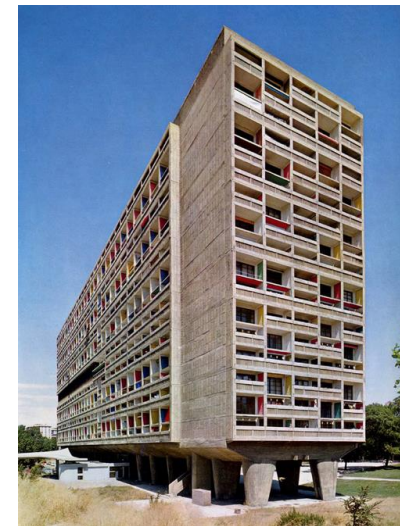
Complexe du Capitole, Chandigarh, Hindistan, 1952



Le Corbusier'in tasarladığı Berlin Unité



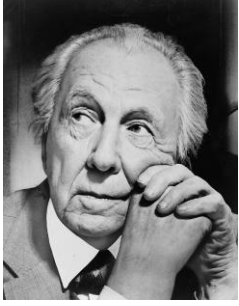
Balfour Kulesi, Londra (1967)



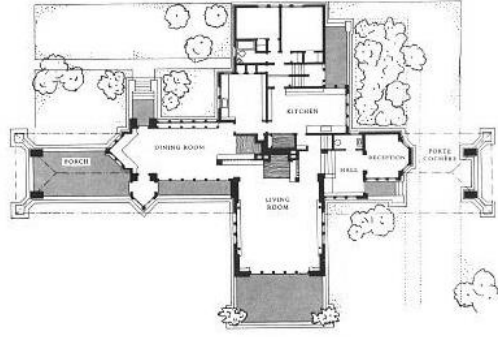
Unité d'Habitation, Marsilya, Fransa, 1945

Amerikalı mimar
Frank Lloyd Wright
1867-1959.

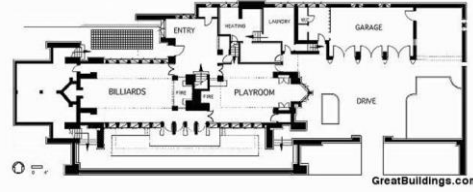
Mimarlık tarzı-
Modern. Organik mimari.



Son derece basit ve yalın iç mekanlara, düzenli ve geometrik cephelere sahip tasarımlar gerçekleştiren Wright, doğa ile yapının kendiliğinden bir uyum içinde olması gerektiğini savunan Organik mimarinin ilkelerini ortaya koymuştur 1901 -1911 arasında inşa ettiği küçük ve konforlu Prairie Evleri serisi olarak anılmaktadır. Geniş saçakları, yayvan ve yatık hatları, düz yüzeyleri, teras ve gizli bahçeleri olan bu evler yeni bir mimari dilinin doğmasına neden olmuştur. Bu evleri yaparken Wright'ın arzusu sadece bir ev inşa etmek değil, bütün bir çevreyi hatta evin içinin detaylarını oluşturmaktı. "biçim emsali takip eder.



Willits Evi



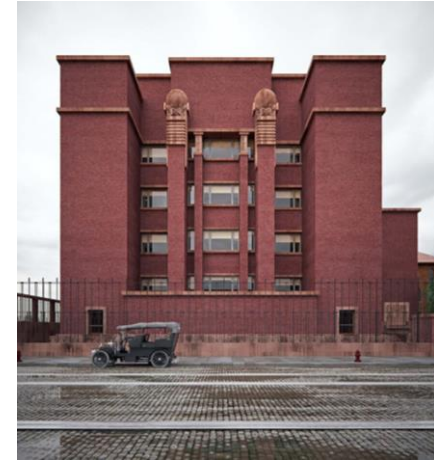
Robie Evi



New-York Guggenheim Müzesi (1956-1959)



Oak Park, Illinois'daki Birlik Tapınağı



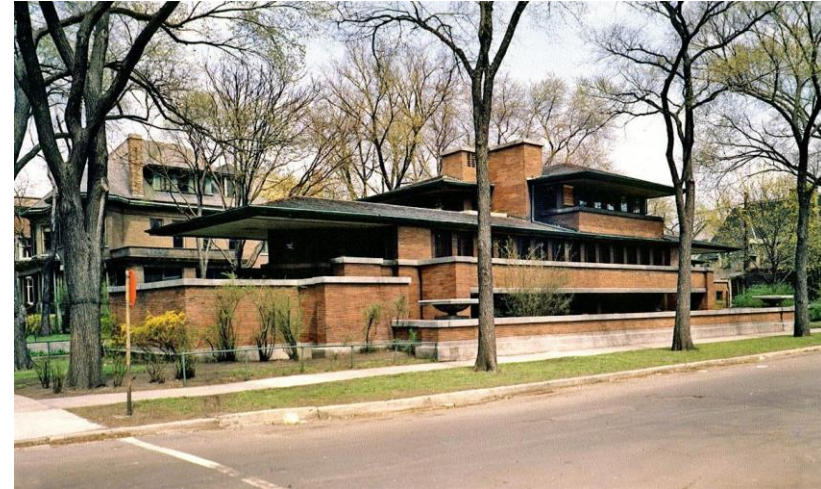
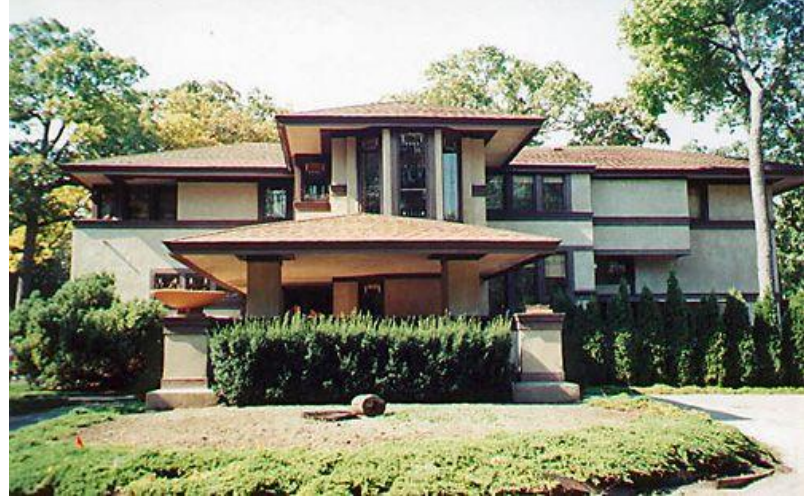
Larkin Şirketi Yönetim Binası, New York



Taliesin West



Mimarlık anlayışı ise sadelik ve esneklik üzerine Japon evlerinin esnekliğini yakın iç tasarımlarla birleştiren mimar, geometrik cepheleri de doğanın bir parçası haline getirmeyi hedeflemiş. Çünkü Frank Lloyd Wright'ın mimari anlayışına göre doğa ile yapı, kendi içinde bir uyum sergilemelidir. Süslü, işlemeli, ışıl ışıl ve ayrıntılı mimari anlayışa meydan okuyan mimarın eserlerinde doğaya saygı duymak, onunla uyumlu hareket etmek ve geometrik şekillerle doğayı bir potada eritmek ön plana çıkıyor. bir yaşam alanını bütünlüklü bir sanat eseri haline getirmek



Alman kökenli Amerika mimarı

Ludwig Mies van der Rohe

1886-1969

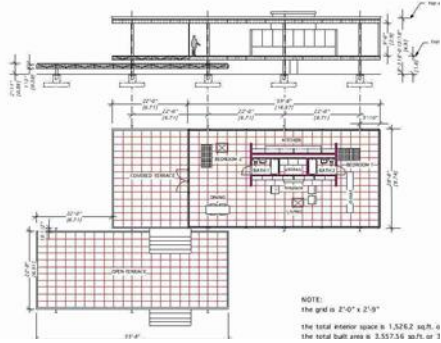
Mimarlık tarzı

**Modernizm, Minimalizm,
Uluslararası mimarlık**



**Serbest plan anlayışının iyi örneklerinden olan
Barselona Pavyonu**

Azda çöku görebilen ve katı bir minimalist tasarım anlayışına sahip olan Mies van der Rohe, taşıyıcı duvar mantığından olduğu kadar yapı içindeki dikey taşıyıcılardan da nefret ediyordu. Bu sebeple bunlardan kurtulmayı kafasına koydu. Açık plan anlayışını dünyaya tanıtan bu mimar akışkan mekânları büyük bir başarı ile kurguladı. Kullanım alanında hiçbir taşıyıcısı hatta mecbur kalmadıkça bölücüsü dahi olmayan mekânlar tasarlayarak iç mekân kurgusunu da alışılmışın dışına çıkardı, cephedeki kapalı yüzeyleri kaldırıp attığı gibi iç mekân bölücülerini de attı. Bu da ortaya her anlamı ile açık ve akışkan tasarımlar çıkardı.



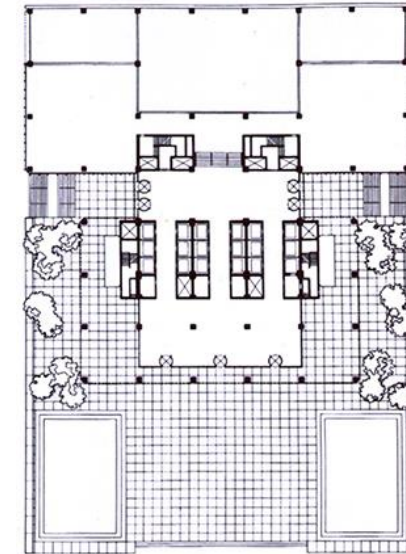
**Cam cepheleri ile doğayı
mekanla kaynaştıran
Farnsworth House**



Haus Lange, Almanya'nın Krefeld kenti. 1928



1928-1930 Brno'da (Cek Cumhuriyeti) Villa Tugendhat evi.



Seagram Binası. New York, ABD. 1954-1958



Barcelona, Dünya sergi 1929



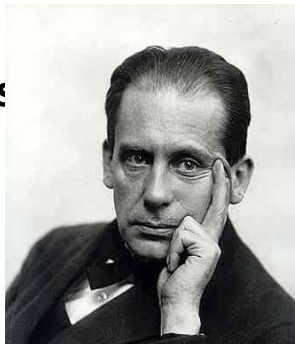
Alman mimar, tasarımcısı ve Bauhaus sanat akımının kurucusu

Walter Gropius

1883 -1969

Mimarlık tarzı

Modern mimarlığı



Walter Gropius (1883-1969) ünlü Bauhaus sanat okulunun kurucusu olarak odak noktası toplumdaki insanların yaşam kalitesinin iyileştirilmesine sahipti, Tasarımında öncelikli olarak New England Çiftlik Evi estetiğini temel alan Gropius bir yandan da modern ve toptan üretim malzemeleri ile prefabrik unsurları yapıya entegre etmiştir. bu yüzden çalışmaları işlevsel ve yenilikçi olmaya çalıştı. Gropius, Bauhaus uslubu fabrikasyon ürünlerle Marcel Breuer'in mobilya tasarımlarını bir araya getirmiştir. Avrupa'daki çalışmalarda da eşzamanlı olarak ortaya konan tasarım anlayışına benzer şekilde ev, geniş pencereler vasıtasıyla mekanların ışıktan maksimum derecede faydalanmasını sağlayacak bir tür açık alan organizasyonuna sahiptir.



Dessau Bauhaus ekolu. 1926



Mimar Evleri 1. ABD



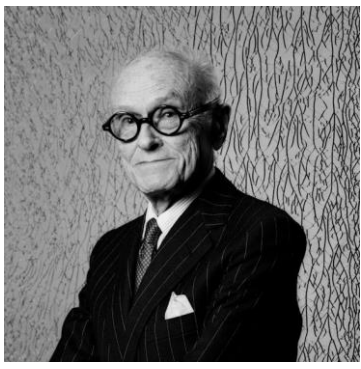
Amerikalı mimar

Philip Johnson

1906-2005

Mimarlık tarzı

**Funksionalizm,
Uluslararası mimarlık**



Alman mimarların ortaya attığı cam mimarisinden esinlenen Philip Johnson, doğa ile iç içe bir yaşam için bu evi tasarlamıştır. Johnsonun mimarisi "ortamı olmayan bağımsız bir bina" olarak tanımlanmıştır. Cam cephenin üzerinde basit dikdörtgen açıklıklar oluşturularak yerleştirilen girişler, estetikten çok işlevsellik göz önünde bulunarak tasarlanmıştır.



Cam Ev (Glass House) ABD. 1949



JFK Anıtı, Dallas

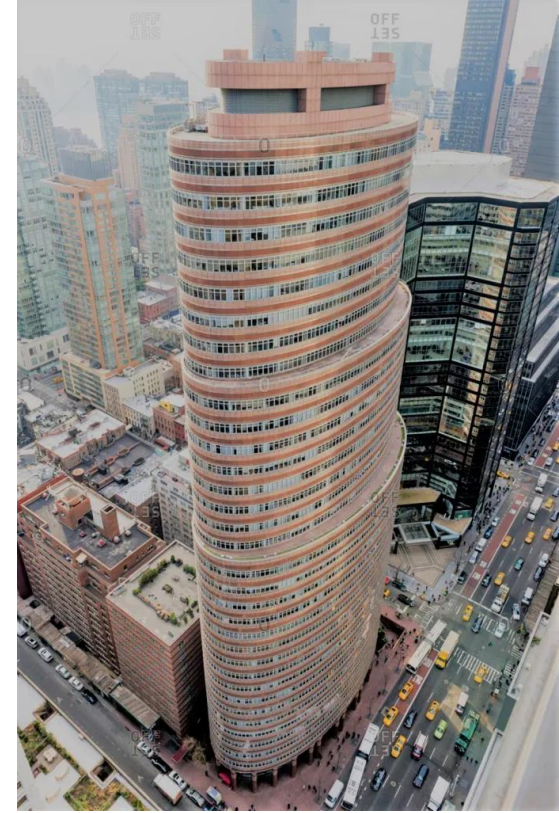


Seagram Binası

(Mies van der Rohe ile birlikte)



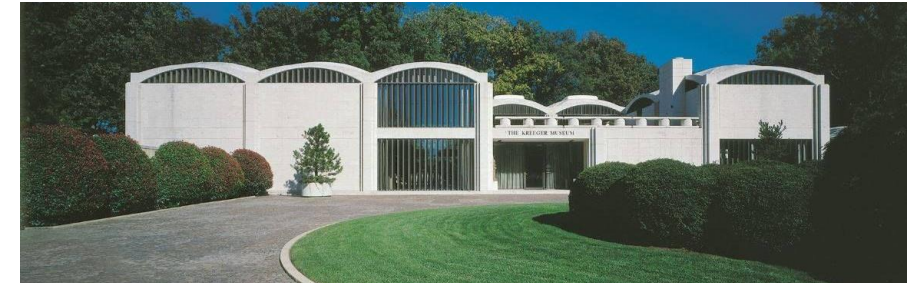
Kristal Katedrali. Los Angeles, 1980



Lipstick (Ruj) Binası, Manhattan, New York'



Puerta de Europa ofis binaları. Madrid

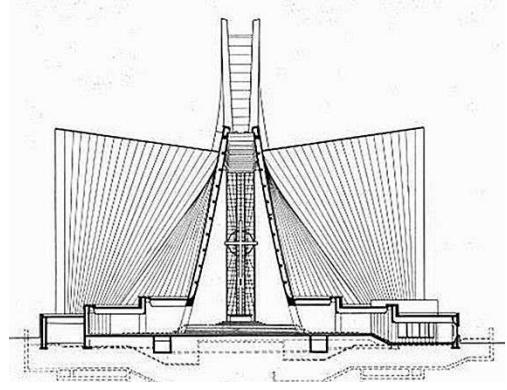


Meeger Müzesi (Richard Foster ile birlikte)

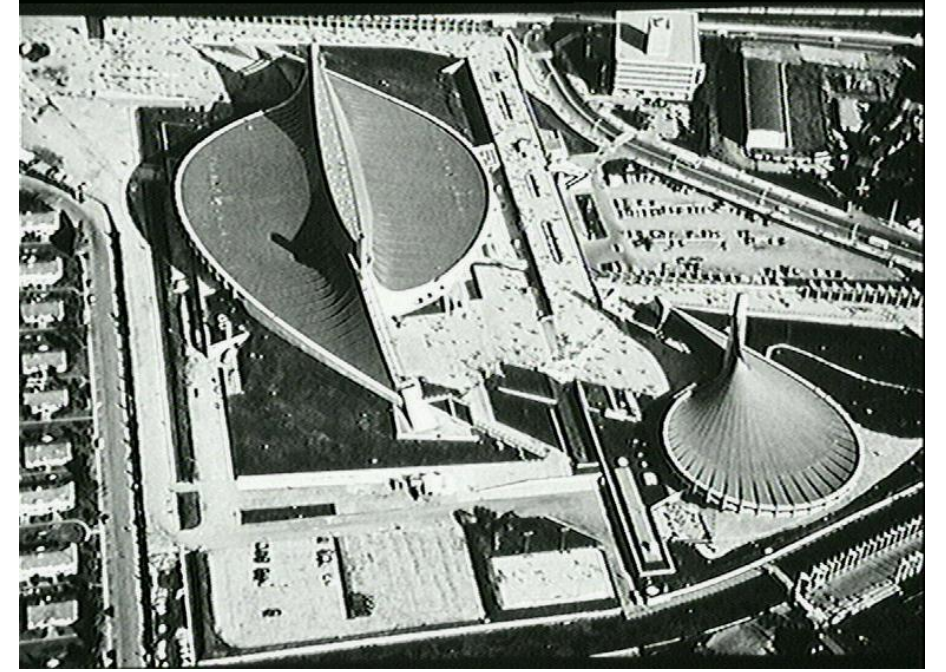
Japon mimarı
Kenzō Tange
1913-2005
Mimarlık tarzı
Modern Mimarisi



Kenzō Tange 20. yüzyılın en önemli mimarlarından birisi olup modernizm akımını geleneksel Japon stili ile birleştirip kendine özgü bir akım yaratmış ve beş kıtada da tasarımlar gerçekleştirmiş bir mimardır. Tange, mimarlığın insanlara yakın olması gerektiğini düşündü. Teknoloji ve ilerlemeler önemliken, insanla karşılaştıkları yerler vardı. Yönleri, formları ve mantıksal uzayları tarafından yönetildi, ancak her zaman bir yerle ilgili olanlarla bağlantı kurmaya çalıştı. İnsanla modern arasındaki mimari denge oluşturmayı çaba etti.



St. Mary Katedrali. 1964.



Olimpik Tesis, Tokyo, Japonya. 1964.



Hiroşima Barış Merkezi (1949-1956)



Akasaka Prince Hoteli, Tokyo, Japonya



Yoyogi Ulusal Spor Salonu. 1964

Amerikalı mimar

Louis I. Kahn

1930-1974

Mimarlık tarzı

Uluslararası



Louis I. Kahn biçim ve geometriyi tasarımlarında çarpıcı bir biçimde kullanan bir isimdir. Kahn'ın yapılarında, kütlede asal formlar ve iki boyutlu plan düzleminde soyut biçimler kendilerini gizlemezler. Kahn'ın yapılarında, ışık, malzeme ve strüktürün birbiri içinde adeta eriyerek birleşmesi şeklinde ortaya çıkan mekân ruhu, binalardan önce mimarın kente bakışını şekillendirmiştir. Kahn'ın yapılarındaki tarihsel esintilere bakarak onu hemen bir postmodernizm dönemi mimarı olarak görmek olağan görünebilir, ancak Kahn'ın mimarlığı stillerin, akımların, coğrafi ve kültürel sınırların ötesine geçmiştir. Kahn, döneminde hâkim olan modernizmi, gelenekselciliğe taşımak yerine, çok daha ince ya da naif bir düzleme taşımış oldu. Bu bağlamda Kahn'ın, 20. yüzyılda modern anıtsallığı düşünen nadir mimarlardan biri olduğu söylenebilir.



Kimbell Sanat Müzesi, 1972



Salk Enstitüsü, La Jolla, Kaliforniya



Bangladeş Ulusal Meclis Binası (2014)

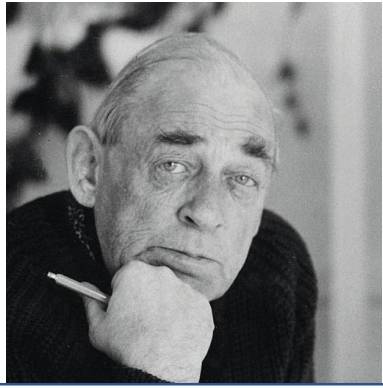


Pera Müzesi. Ahmedabad

Fin miarı
Alvar Aalto
1898-1976

Mimarlık tarzı

Uluslararası modernizm,
Organik Modernizm.



İç ve dış mekanlar birbirine sık sık gölgelikler ve pergolarla bağlanır. Binanın yönü Aalto'nun mimarisinde çok önemlidir. Doğal ışığı iç mekanda yaşatmak özellikle o soğuk coğrafyada daha çok önem taşıyordu. Onun tasarladığı binalarda iç ve dış duvarların dolambaçlı görünüşleri doğayla adeta iletişim halindedir.



Aalto-Tiyatro opera binası, Essen, Almanya.

**Teknoloji Üniversitesi'ndeki kongre salonu,
Helsinki, Finlandiya (1949-66).**



Alvar Aalto Stüdyosu, Helsinki (1954-56)



Jyväskylä Üniversitesi ana binası (1955)



Kültür Evi, Helsinki



Finlandia Salonu (1962-71)

Brasilia mimarı

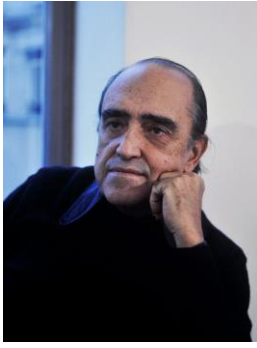
Oscar Niemeyer

1907 - 2012

Mimarlık tarzı

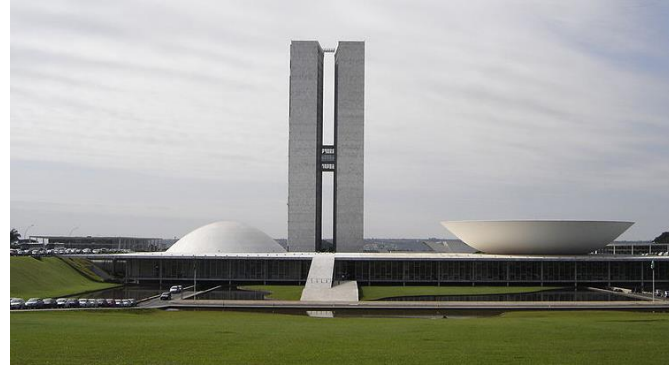
Modernizm,

Uluslararası mimarlık.



**Copan Apartman Kompleksi
Brezilya. 1953-1966**

Oscar Niemeyer'in mimari tarzı, zaman içinde yer değişiklikler göstermiş olsa da, en önemli özelliği dökme betonu son derece yaratıcı ve farklı biçimlerde kullanmasıdır. Betonun mimari tasarımlarında önemine dikkati çeken Oscar Niemeyer, genelde yapının betonarme taşıyıcı sistemi bittiğinde tasarımının da tamamlandığını belirtmiştir. Le Corbusier ile birlikte dökme betonun modern mimarlıkta yaratıcı bir şekilde kullanılmasının en önemli öncülerindendir. O. Niemeyer «Doksan derecelik bir açı beni etkilemez; insanoğlu tarafından yaratılmış dümdüz, katı ve değişime açık olmayan şeyler de ilgimi çekmez. Beni esas etkileyen özgür ve hassas eğrilerdir; bu eğrileri ülkemizin dağlarında, hızla akan akarsularında, denizin dalgasında, sevilen kadının vücudunda bulabilirsiniz. Eğrilerden oluşur tüm evren, Einstein'in eğrisel evreni.»



Brezilya Ulusal Kongre Binası. 1956-1960



Le Havre Kültür Merkezi. FransA. 1992



Natal Şehir Parkı. Brazilya. 2008



O.Niemeyer Müzesi. Brezilya. 2003-2008



Brasilia Katedrali. 1956-1960



Madeira Kumarhanesi.1976. Portogez



Niterói Güncel Sanat Müzesi. Braziya. 1996



Uluslararası Kültür Merkezi. İspanya. 2011.

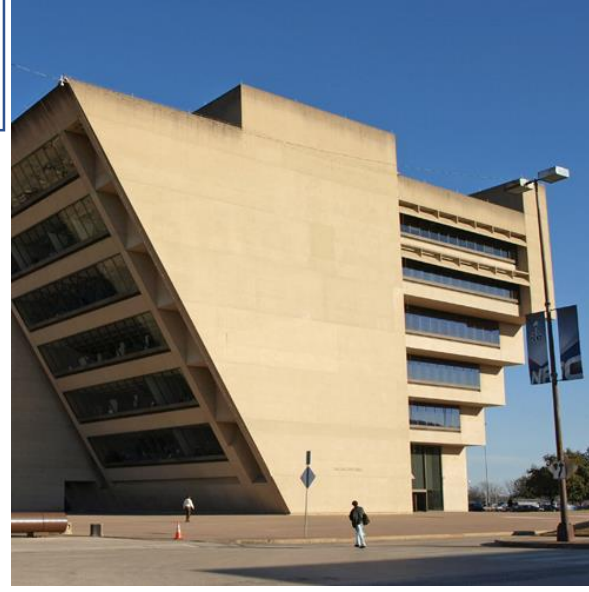
**Çin kökenli
Amerikalı mimar
Ieoh Ming Pei.
1917 – 2019
Mimarlık tarzı
Modernizm**



Ieoh Ming Pei yüksek modernist mimarlığın son temsilcisi olarak bilinmektedir. Pen mimarisi, katı geometrileriyle tanımlanabilir: plan, kesit ve yükseklikteki iki ve üç boyutta ortaya çıkan daire, kare ve üçgen kombinasyonlarına önem veriyor. Ieoh Ming Pei, çalışmalarında çelik, beton, cam ve kayaç kullanıyor. Eserlerinin büyük bir bölümü, devasa heykel parçalarını andıran cüretkar ve basit şekilli yapılar olarak karşımıza çıkıyor.



Miho Müzesi, Kyoto, Japonya, 1997



Dallas Belediye Binası, Dallas, ABD, 1978



Luce Anıtı Şapeli, Taichung, Tayvan, 1963



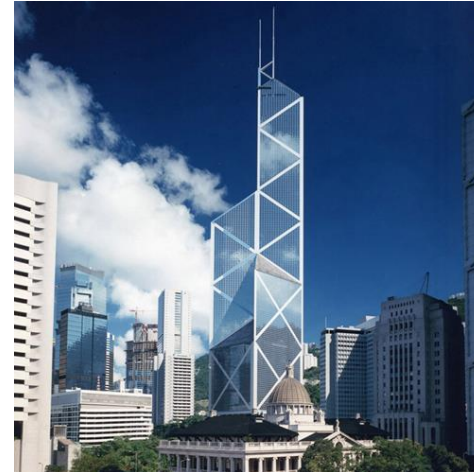
Rock'n Roll Şöhretler Salonu, Cleveland, ABD, 1995



Kennedy Kütüphanesi, Boston, ABD, 1979



Amerikan Ulusal Sanat Galerisi, ABD, 1978



Çin Merkez Bankası, Hong Kong, Çin, 1990



Le Grand Louvre, Paris, Fransa, 1989

**İtalyan kökenli
İngiltere mimarı**

Richard Rogers

1933

Mimarlık tarzı

Modernizm

Fonksiyonalizm



Londra'daki Lloyd's binası 20. 1986-2000

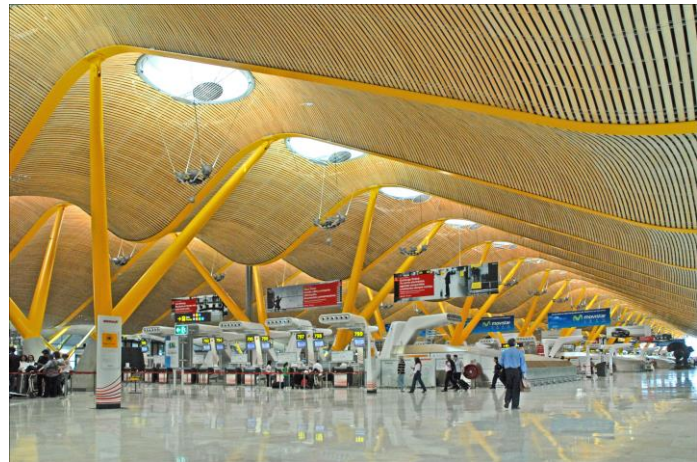
Richard Rogers, modernist ve fonksiyonalizm bir yaklaşımla, bina içinde önceliğini fonksiyona vermiş bir mimardır. Onun tasarımları, estetik bir yaklaşımla, teknolojiyi kullanarak klasik geçmişi reddeder. Sosyal ve ekolojik sorunların çözülmesinin denenmesi gerektiğini savunur. Rogers, fonksiyonalist bir yaklaşımla, bina içinde fonksiyona önem verir. Onun yeni tasarımları early Modernists geri dönüş olarak kabul edilir.



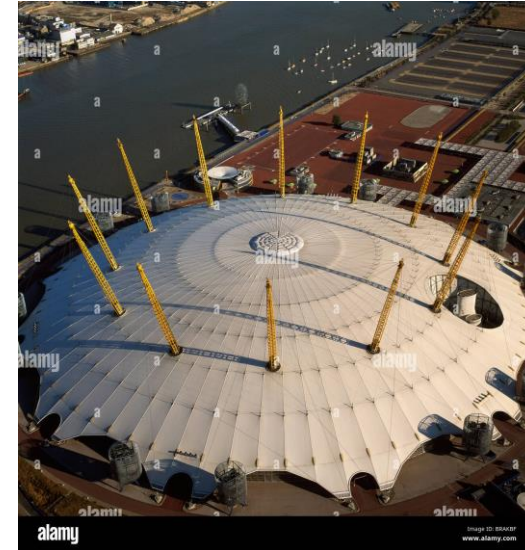
Avrupa İnsan Hakları Mahkemesi, Strasbourg



**Madrid Barajas Havaalanı, Terminal 4 binası .
1997-2010**



Londra'da Reuters infarmasyon merkez



**Greenwich'de (İngiltere)
Millennium Dome**

Yapon mimarı
Kisho Kurokava
1934-2007
Mimarlık tarzı
Metabolizma,
Funksionalizm

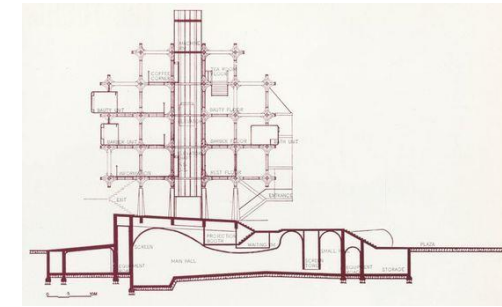
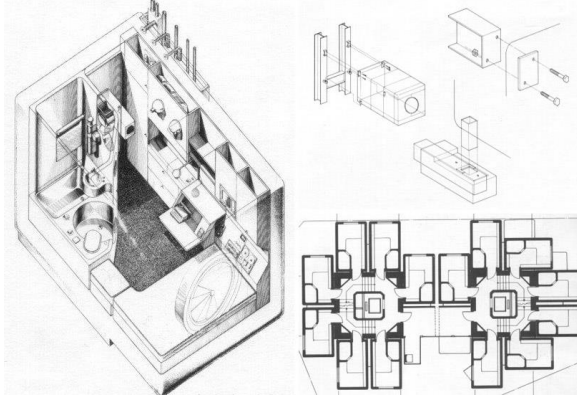


Yeni Kanat Van Gogh Müzesi.
Amsterdam , Hollanda.1973

Kurokawa 1960'larda Metabolizma hareketinin kurucularından biridir. Bu mimar kendi kapsül tasarımlarıyla yenilikçi bir yaklaşım sergiledi. Onun metabolizma, "Kapsül" mimari yaklaşım manifestosu:

- 1-Kapsül bir yarı insan, yarı makine mimarlığıdır.
- 2-Kapsül farklılaşan bir topluluk örneğidir. Bu sistem özgür mekanları oluşturmaktadır.
- 3-Kapsül yerleşimleri için bağlı oldukları ve iç dünyalarını tatmin eden doğru yer "metropolis" oluşacaktır. Kapsül doklar ve ortak kullanım alanları insanların sosyal etkileşim içerisinde olmasını sağlayacaktır.
- 4-Kapsül endüstriyel prefabrike bir binanın mükemmel formudur. Onun tasarladığı bu yapılarda her modülün merkezi gövdeye takılması veya gerektiği zaman değiştirilebilmesi, kendi özelliğiyle sürdürülebilir ve geri dönüştürülebilir olması mimarlığın bir prototipi olmuştur.

Nakagin Kapsül Kulesi. 1972



Takara Beautician Expo 70



Maggie's Centre



Modern Sanat Müzesi



Nakagin Kapsül Kulesi. 1972



Ulusal Sanat Merkezi , Tokyo. 2007

Amerikalı mimar

David Childs

1941

Mimalık tarzı

Modernizm



David Childs mimarlığın uzlaşma ve işbirliği sanatı olduğunu, bunun sosyal bir eylem olduğunu, estetik vizyon ve işlevsel düşünceleri bir arada var olabildiğini düşünüyor. David Childs, "... bir müşterinin rolü bir projedeki diğer her şey, hatta belki daha fazlası kadar önemli bir faktördür" dedi. O, cam duvarların binanın iç kısmına taşımak için bir tasarım değişikliği olduğunu söylüyor .



Four Seasons Hotel Washington. 1979



Deutsche Bank Center. 2004



One World Trade Center. New York



Park Hyatt Washington 1986



Metro Merkez İstasyonu, Washington.

**Arjantin asıllı
Amerikalı mimar
César Pelli**
1926-2019
Mimarlık tarzı
Modern



César Pelli'nin erken dönem çalışmalarının gergin tarzı, daha yüksek heykel kalitesine sahip taş kaplı binalara dönüştü. 1990'ların ortalarında Pelli, genellikle cam veya ince bir taş kaplama ile kaplanan binalarının hafif, neredeyse çadır benzeri görünümüyle tanınıyordu. Projeleri, renkli taş veya metal çizgilerle çekilmiş soyut, kristal cam şekilleriyle dıllat çekti. Binaların "sorumlu vatandaşlar" olması gerektiğine inanan Pelli, çevredeki şehir içinde çalışan binalar tasarlamaya çalışıyor.



1977-1984: MOMA Konut Kulesi, New York



National Museum of Art, Japonya. 2004



Dünya Finans Merkezi (Brookfield Place), New York. 2006



Tasarım merkezi. Metropolis Surveying. West Hollywood. 1990



Petronas İkiz Kuleleri. Kuala Lumpur, Malezya 1998

İtalyan Mimar

Renzo Piano

1937

Mimarlık tarzı

**Uluslararası Mimarlık,
Hay-tek, Dekonstruktivizm**



Renzo Piano dekonstruktivizm akımının temsilcilerinden biridir. Az malzeme ve işlevsel çözümler üzerine odaklanmış bir yaklaşım sergiler. Piano son derece sanayileşmiş malzemelerle mimarileri ifade etmeye çalışır. Çeşitli mimari konseptlerin karıştığı bir çağda, daha yüksek düzeyde humanistik ifade elde etmek için mimari stilleri gelişmekte olan teknoloji ile tutarlı bir şekilde birleştirir ve yeni mimari olasılıkların yolunu açar.



Centre Pompidou. 1977. Paris



New York'ta Broome Soho Yaşam Merkezi



Los Angeles'te Motion Pictures Müzesi



Centro Botín. 2017. İspanya



**Whitney Amerikan Sanatı Müzesi.
New York. 2016**



Yellowtrace Pathé Foundation. Paris, Fransa.

KAYNAKÇA

1. Kimlik Arayışı: I. Ulusal Mimarlık Akımı". MimarlikMuzesi.org. 2 Haziran 2015 tarihinde kaynağından arşivlendi. Erişim tarihi: 10 Mart 2011.
2. Modernizm ve Ulusun İnşası, Sibel Bozdoğan, 2003". Arkitera.com. 7 Eylül 2020 tarihinde kaynağından arşivlendi. Erişim tarihi: 26 Kasım 2010.
3. Mimarlık ve Kimlik Temrinleri- I: Türkiye'de Modern Yapı Kültürünün Bir Profili, Doç. Dr. Aydan Balamir, ODTÜ Mimarlık Bölümü". Mimarlık Dergisi, Mimarlar Odası Genel Merkezi. 19 Aralık 2015 tarihinde kaynağından arşivlendi. Erişim tarihi: 10 Mart 2011.
4. Osmanlı'dan Cumhuriyet'e Bir Mimar Arif Hikmet Koyunoğlu. Radikal Gazetesi, Kitap Eki. 24 Aralık 2015 tarihinde kaynağından arşivlendi. Erişim tarihi: 25 Ocak 2015.
5. Köksal, A. 2002. Türkiye Mimarlığında Modernleşme ve Ulusalçılık, Arredamento Mimarlık, (100+49)
6. Kuban, D. 1984. Çağdaş Kültürde Ulusal Üslup Nedir? Ne Değildir? Mimaride Türk Milli Üslubu Semineri, İstanbul.
7. <http://modular.gedik.edu.tr/en/download/article-file/1667675>
8. Anonim, 2002, Modern Mimarlığın Öncüleri, Louis I. Kahn ve Tarih, Boyut Yayın Grubu, İstanbul.