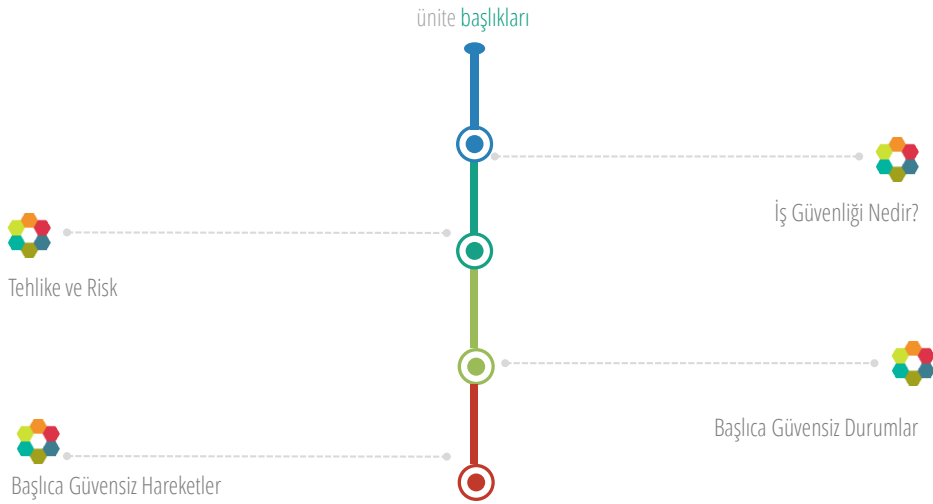




iş saęlığı ve güvenlięi

İş Kazaları, Sebepleri, Önleme ve Korunma Prensipleri

2





Risk Kontrol Önlemlerinin Hiyerarşik Düzeni



İş Kazalarının Önlenmesi ve Korunma



Risk Değerlendirmesi



İş Kazası Meydana Geldikten Sonra Hukuki ve Cezai Durum



İş Güvenliği Nedir?



İşyerinde işin yürütülmesi ile ilgili olarak meydana gelen tehlikelerden, sağlığa zarar verebilecek şartlardan korunmak ve daha iyi bir iş ortamı oluşturmak için yapılan **sistemli ve bilimsel** çalışmalardır.

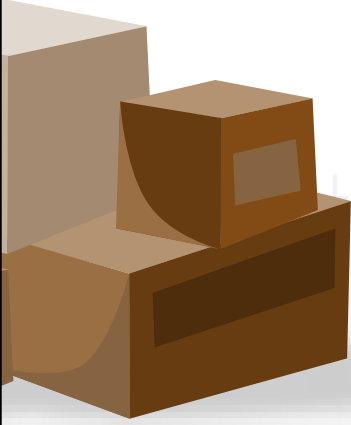
İş Sağlığı ve Güvenliği Çalışmalarının Amacı

İş sağlığı ve güvenliği uygulamalarının temel prensibi çalışanların toplu olarak korunmasını sağlamaktır

● Çalışanları Korumak

● Üretim Güvenliğini Sağlamak

● İşletme Güvenliğini Sağlamak



İş Güvenliği

SORUMLULUKLAR

DEVLET

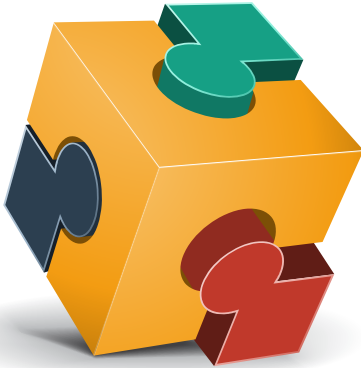
- Yasalar Çıkarmak
- Denetlemek
- Teknik Çalışmaların Alt Yapısını Oluşturmak

ÇALIŞAN

- İş Güvenliği Kural Ve
- Talimatlarına Uygun Çalışma
- Düzenini Korumak

İŞVEREN

- Teknik Güvenlik Konularında Çalışmalar Yapılmasını Sağlamak
- Emniyetsiz Durumları Gidermek



İsg De Eski Ve Yeni Yaklaşım

7

Eski Uygulama

- Tespit Bazlı Reaktif
- Sınırlı Nuktada Çalışan Katılımı
- Sertifikasız Uzman ve Yetersiz Katkı
- Sınırlı Bilgilendirme
- Sınırlı Eğitim
- Sadece Koruma Anlayışı

Yeni Anlayış

- Risk Bazlı Proaktif
- Her Konuda Geniş Çaplı Çalışan Katılımı
- Sertifikasyon ve Geniş Uzman Desteği Kullanımı
- Haberdar Etme ve Diğer Kişileri Kapsama
- Programlı ve Nitelikli Eğitim ve Belgeleme
- Önleme-Koruma-Geliştirmeye Dayalı Anlayış

İsg'nin Öncelikli Hedefi;

8



Tehlike Ve Riskleri Azaltarak

İş Kazalarını

Ve

Meslek

Hastalıklarını Önlemektir.

Tehlike Ve Risk

Tehlike

İnsanların yaralanması veya sağlığının bozulmasına, ölümüne sebep olan veya sebep olabilecek potansiyele sahip olaylar.



Tehlike Ve Risk

Risk

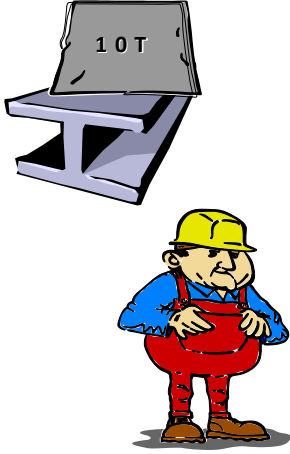
Tehlikeli bir olayın meydana gelme olasılığı ile, yol açabileceği yaralanmanın ciddiyet derecesinin bileşimi.



Tehlike ve Risk

11

Potansiyel Olay (TEHLİKE)



RİSK



Tehlikelerin tanımlanması

12

Risk Tehlikenin Sonucudur!

SALDIRGAN DAVRANIŞ

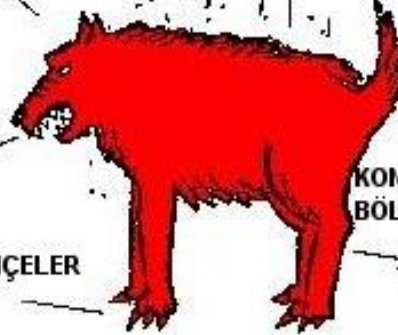
KÖTÜ KOKU

PARAZİTLER

KESKİN DİŞLER

KESKİN PENÇELER

KONTROL EDİLEMİYEN BÖLÜMLER



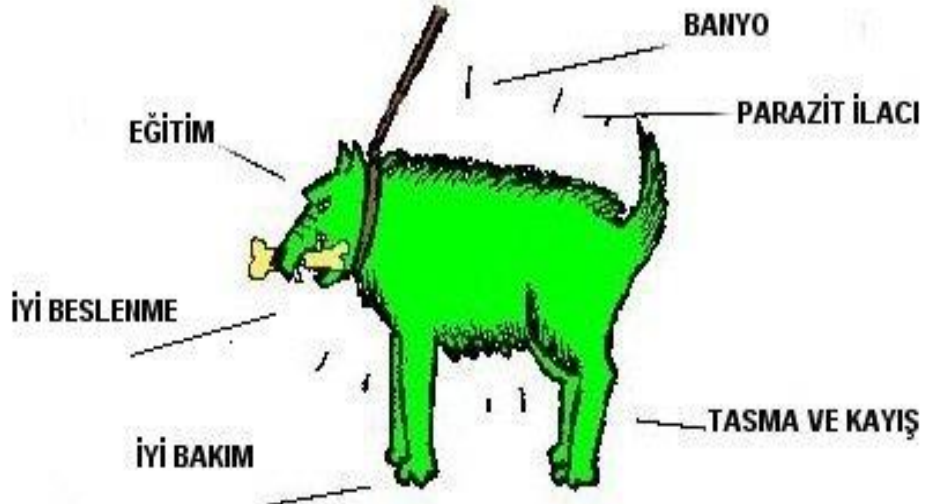
Risklerin değ erlendirilmesi

Risk Tehlikenin Sonucudur!



Risklerin kontrol 

Risk Tehlikenin Sonucudur!



Risk

15



TÜRKİYE' DE

Her 3-4 dk' da bir iş kazası oluyor

90 dk' da 1 kişi sakat kalıyor

4 saatte 1 kişi hayatını kaybediyor

Risk

16



DÜNYADA

Her yıl ortalama; 270 Milyon iş kazası olmaktadır

160 milyon kişi meslek hastalığına tutulmaktadır

1,2 milyon kişi ölmektedir.

3,5 milyon kişi sakat kalmaktadır.

İş Kazası

Kaza nedir?

Önceden planlanmayan, bilinmeyen veya kontrol dışına çıkan, çevresine zarar verebilecek nitelikteki olaylara KAZA denir.

İş kazası nedir?

Planlanmamış ve beklenmeyen bir olay sonucunda zarara, sakatlanmaya veya ölüme neden olan durumdur.

İş güvenliği ile uğraşanlar kaza olmadan kaza ihtimallerini ortadan kaldırmaya, ya da alınacak önlemlerle, riskleri kabul edilebilir seviyeye çekmeye yönelik çalışmalar yapar.



İş Kazalarının Meydana Gelmesinde;

● A- % 78 Tehlikeli Davranış

● B- %20 Tehlikeli Durum

● C- % 2 Doğal Olaylar

İş Kazalarının Meydana Gelmesinde;
faktörlerinin bir arada olması şarttır.
İş kazalarının **%98'inin** nedeni insanlardır.



Tehlikeli Davranışlar

19

İnsanın Doğal Yapısı:

Acelecilik, İhmalkarlık, Dalgınlık, Dikkatsizlik, Aşırı Hız, Şakalaşma, Tehlikeli Çalışma, Kendine Aşırı Güven

Yapısal Uyumsuzluk:

Fiziksel Yetersizlik

Eğitim Noksanlığı:

Yetersiz Bilgi, Yetersiz Tecrübe



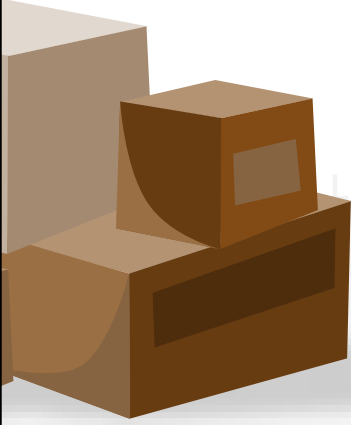
Tehlikeli Davranışlar

20



Tehlikeli Davranışlar

21



İşyeri Düzensizliği:

Zemin Kirliliği

Dağınık Ve Düzensiz Çalışma Ortamı



Denetim Noksanlığı



Ekipmanlar:

Bakımı Yapılmamış Ekipman

Hasarlı Ekipman

Ekipmanın Yanlış Kullanımı

Yetersiz Koruyucu Ekipman

Uygun Olmayan Ekipman Kullanımı

Uygun Olmayan Muhafazalar

Yetersiz Uyarı Sistemi



İş Kazalarının Meydana Gelmesinde;

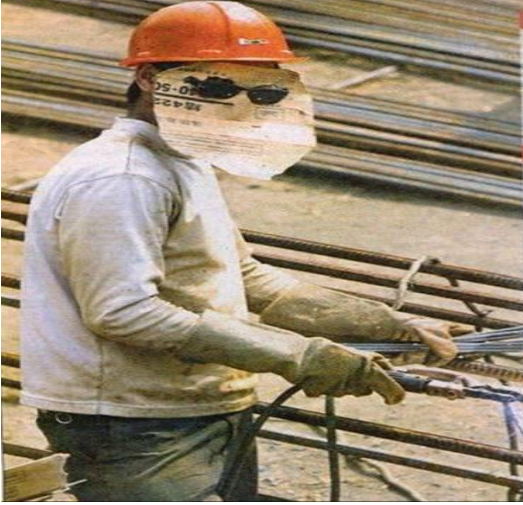
22

C) Doğal Olaylar (% 1 – 2)

- Deprem,
- Yıldırım,
- Sel,
- Su baskını vb



A – Başlıca Güvensiz Durumlar



Yetersiz Kişisel Koruyucu Donanım Kullanımı

A – Başlıca Güvensiz Durumlar

Arızalı Araçlar Ve Ekipmanlar



El aletlerini zorlamayın. Dar, çeşitli kabloların, boruların v.b. engellerin olduğu yerlerde daha dikkatli olun.



Kordonu yıpranmış el aletini veya zedelenmiş uzatma kordonunu kullanma.

A – Başlıca Güvensiz Durumlar



Koruyucusuz Makine Kullanımı

A – Başlıca Güvensiz Durumlar



DAR ÇALIŞMA ALANLARI

A – Başlıca Güvensiz Durumlar



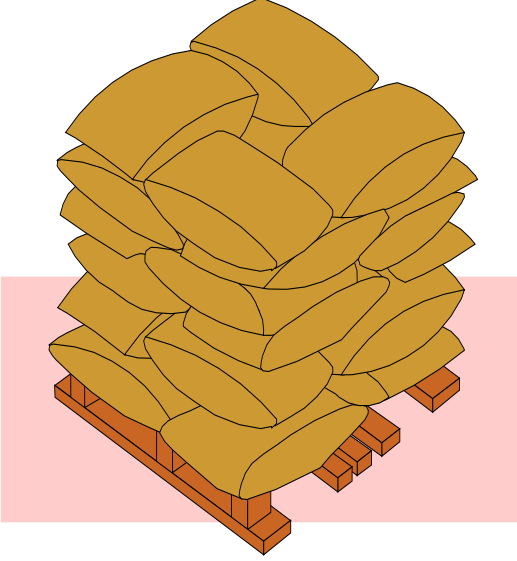
Çalışma Alanında Tertip Düzen Eksikliği

A – Başlıca Güvensiz Durumlar



Yürüme Yollarına Malzeme Yığılması

A – Başlıca Güvensiz Durumlar



Kapı Çıkışları Merdivenler, Koridorlar, Çıkışı Engellenecek Şekilde Kapatılmaz

A – Başlıca Güvensiz Durumlar



Zemin Arızaları Giderilmelidir

A – Başlıca Güvensiz Durumlar

Kaygan Zemin



A – Başlıca Güvensiz Durumlar



Yere Dökülmüş Kimyasal Ve Yağlı Sıvı

A – Başlıca Güvensiz Durumlar



Uygun Olmayan İstifleme

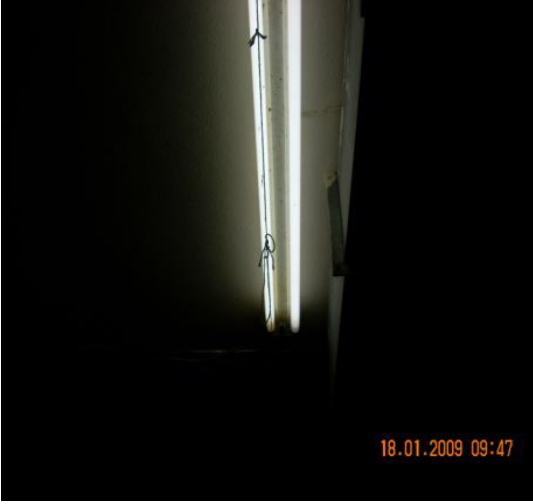
A – Başlıca Güvensiz Durumlar



Tehlikeli Kimyasallar

A – Başlıca Güvensiz Durumlar

35



Yetersiz Aydınlatma

A – Başlıca Güvensiz Durumlar

36



Yalıtılmamış Elektrik Donanımı

A – Başlıca Güvensiz Durumlar



Temizlik Ve Bakım

A – Başlıca Güvensiz Durumlar



Tehlikeli Ortam Havası

A – Bařlıca Gvensiz Durumlar



Ařırı Grlt

A – Bařlıca Gvensiz Durumlar



Bakım İřlemlerinin Zamanıda Yapılmaması

A – Başlıca Güvensiz Durumlar



Güvenli Olmayan Çalışma Alanları Merdiven Ve Döşemeler

B – Başlıca Güvensiz Hareketler



Kişisel Koruyucu Kullanmama

B – Bařlıca Gvensiz Hareketler

43



Kendine Ařın Gvenme

B – Bařlıca Gvensiz Hareketler

44



Prosedr Ve Talimatlara Uymama

B – Başlıca Güvensiz Hareketler



Makine Çalışırken Müdahale Edilmesi

B – Başlıca Güvensiz Hareketler



Uygun Olmayan Taşıma Şekilleri

B – Başlıca Güvensiz Hareketler

47



Aşırı İş Yüğü Altında Çalışma

B – Başlıca Güvensiz Hareketler

48



Alkol Uyuşturucu Ve İlaç Etkisi

B – Başlıca Güvensiz Hareketler

49



Dalgın Üzgün Ve Öfkeli Çalışma

B – Başlıca Güvensiz Hareketler

50



Gereksiz Telaş

B – Başlıca Güvensiz Hareketler

51



Uykusuzluk

B – Başlıca Güvensiz Hareketler

52



Yorgunluk

B – Başlıca Güvensiz Hareketler

53



Bilgi Ve Beceri Eksikliği

B – Başlıca Güvensiz Hareketler

54



Üretim Zorlaması

B – Bařlıca Gvensiz Hareketler

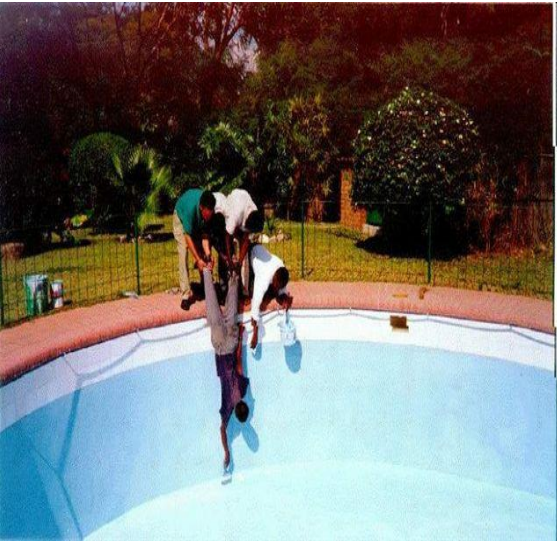
55



Forklift ve malzemeler alıřanların zerine dřebilir, lmcl kaza ve ağır yaralanmalar olabilir.

B – Bařlıca Gvensiz Hareketler

56



Boya yapan kiři kafası zerine dřebilir, ağır yaralanmalar olabilir.

B – Başlıca Güvensiz Hareketler



İskelede devrilme ve kırılma meydana gelebilir,
Çalışan kişinin ayağı kayabilir, elektrik çarpabilir.
Bunların sonucunda ölümcül kaza meydana gelebilir.

B – Başlıca Güvensiz Hareketler



Kepçe operatörünün yanlış bir hareketi, kamyon üzerindeki kişinin ağır yaralanmasına veya ölümüne sebep olabilir.

B – Başlıca Güvensiz Hareketler

59



Farkı görün işte.....

Yorumu siz yapın

B – Başlıca Güvensiz Hareketler

60



Aşırı, dengesiz ve emniyetsiz yükleme

B – Bařlıca Gvensiz Hareketler

61



Kayma sonucu yaralanma olabilir

B – Bařlıca Gvensiz Hareketler

62



Gzler kaynak esnasında etkilenebilir,

Kaynak dumanı nefes almakta gçlk ve yzde yanma oluřturabilir.

Malzemeyi tutan kiřinin elinde hafif yanıklar oluřabilir.

B – Başlıca Güvensiz Hareketler



Yüksekte çalışma.....

Ölümcül kazalar oluşabilir

B – Başlıca Güvensiz Hareketler



Yanlış Ve Eksik Kullanılan Kişisel Koruyucular

B – Başlıca Güvensiz Hareketler

65



Yorumu size bırakıyorum..

B – Başlıca Güvensiz Hareketler

66



Sağ tekerlek yok



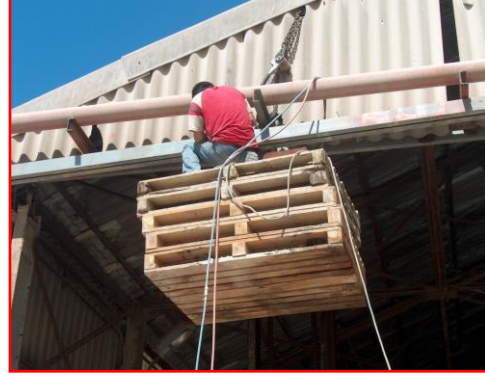
Açık Drenaj Kanalı

B – Bařlıca Gvensiz Hareketler

67



Yetersiz Aydınlatma



Yksekte alıřma

B – Bařlıca Gvensiz Hareketler

68



Yanıcı ve parlayıcı malzemeler bir arada bulunmaktadır.



Aıkta alıřan kayıř-kasnak

B – Başlıca Güvensiz Hareketler

69



Bir kenarı açık drenaj kapağı



Koruyucuları olmayan zımpara taşı

B – Başlıca Güvensiz Hareketler

70



Kaynak tüpleri korumasız durumdadır ve başlıkları takılı değildir.



Kaynak tüpleri korumasız ve başlıksız

B – Başlıca Güvensiz Hareketler

71

Ön Koruma Sacları Takılı Değildir



B – Başlıca Güvensiz Hareketler

72

Panoların etrafı malzemelerle kaplıdır



B – Başlıca Güvensiz Hareketler

73



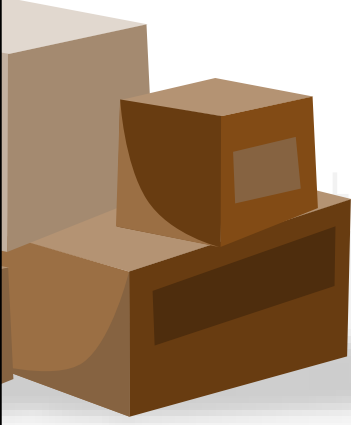
74



İş Kazalarının Önlenmesi ve Korunma

İş Kazalarını Önleme Çalışmaları

75

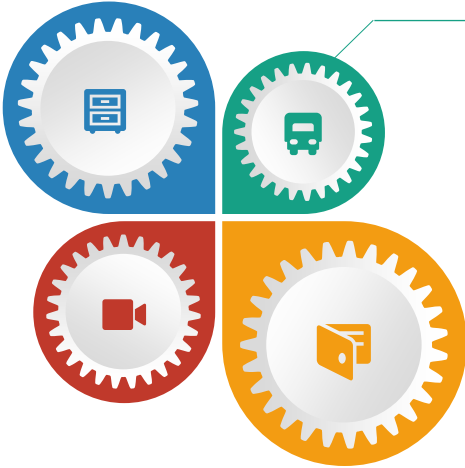


- Güvenli Bir İşyeri, Tesis
- Güvenli Makine, Alet, Ekipman
- Güvenli Hammadde, Malzeme
- Uygun Çalışma Ortamı
- Uygun Koruyucu Malzeme
- Uygun Personel Seçimi
- Gözetim, Denetim
- Eğitim ve Yol Gösterme

İş Kazalarını Önleme Çalışmaları

76

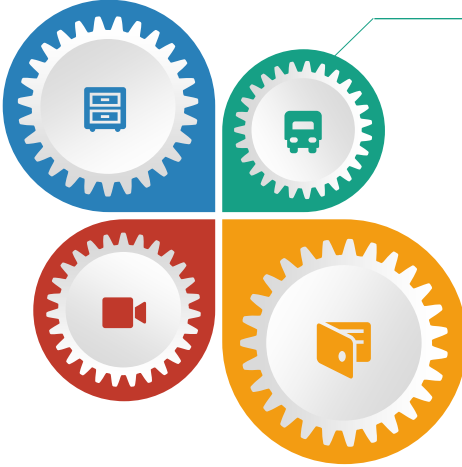
A-Güvensiz şartları ortadan kaldırmak



1. Makinelere opr. bölgelerine muhafaza taktırmak
2. Tehlikeli bölgelere korkuluk yaptırmak
3. Kişisel koruyucu kullandırmak
4. Otomasyona geçmek
5. Risk analizi yaptırmak
6. Erken uyarı sistemi yaptırmak
7. Ergonomi ve termal konfor şartları
8. Diğer risklere karşı tedbir almak (yangın, parlama, patlama, elektrik, nakliye, istif vb.)

İş Kazalarını Önleme Çalışmaları

B-Tehlikeli davranışları önlemek



1. Eğitim (ikna etme-inandırma)
2. Kontrol ve denetim
(İş güvenliğine aykırı çalışmaları anında müdahale ederek önleme)
3. Doğru ve emniyetli çalışma alışkanlığı kazandırma

Tehlikeli davranışlar



Güvensiz şartlar

79



Güvensiz şartlar

80



Güvensiz şartlar

81



Güvensiz şartlar

82



Güvensiz şartlar

83



Güvensiz şartlar

84



Güvensiz şartlar

85



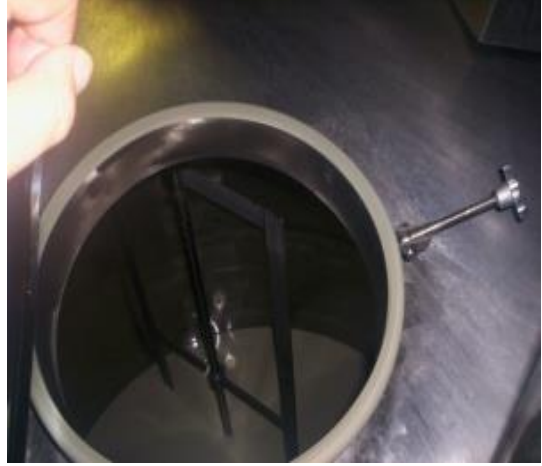
Güvensiz şartlar

86



Güvensiz şartlar

87



Güvensiz şartlar

88



Güvensiz şartlar

89



Güvensiz şartlar

90



Güvensiz şartlar

91



Güvensiz şartlar

92



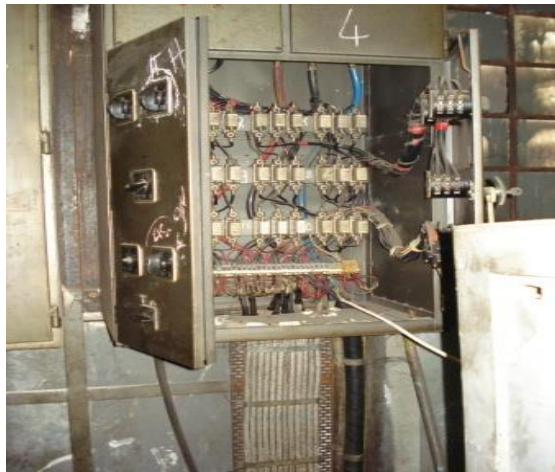
Güvensiz şartlar

93



Güvensiz şartlar

94



Güvensiz şartlar

95



Güvensiz şartlar

96



Güvensiz şartlar

97



Güvensiz şartlar

98



Güvensiz şartlar

99



Güvensiz şartlar

100

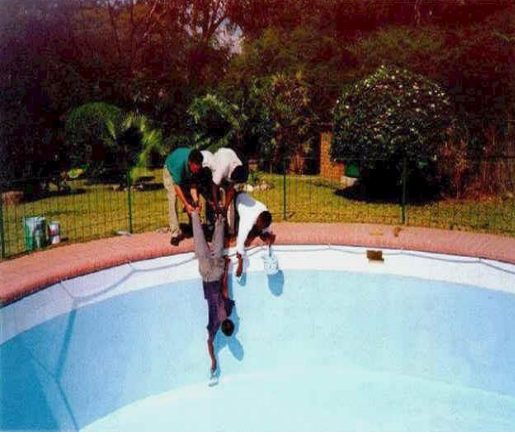


Tek başına 25 kg. Dan fazla yük taşımak

Güvensiz şartlar

101

Gerekli ekipmanın verilmemesi



Güvensiz şartlar

102

Gerekli ekipmanın verilmemesi



Gerekli ekipmanın verilmemesi

103

Sifon veya pompa ile aktarım yapılmalı,
Parlayıcı maddeler kapalı sistemlerde kullanılmalı



Uygun olmayan istifleme

104



Uygun olmayan istifleme

105



Uygun olmayan istifleme

106



Uygun olmayan istifleme

107



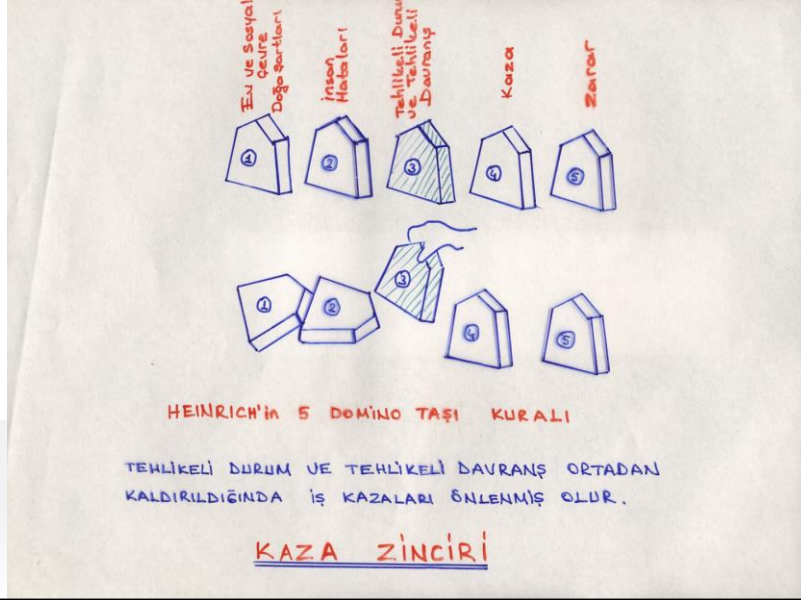
İşaretleme eksikliği

108



Kaza Zinciri

109



RİSK KONTROL ÖNLEMLERİNİN HİYERARŞİK DÜZENİ

110

1

Tehlikelerin ortadan kaldırılması

2

Tehlikeli olanı daha az tehlikeli olanla değiştirmek

3

Mühendislik önlemleri

4

İdari önlemler

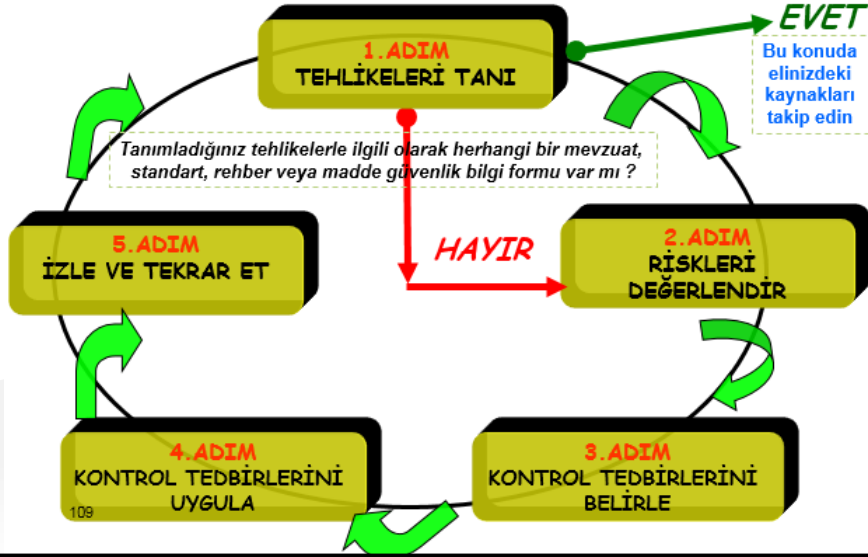
5

Kişisel Koruyucu Donanım



RİSK DEĞERLENDİRMESİ

BEŞ temel adımdan oluşur



Risk Değerlendirmesi

L-tipi matris → 5x5 matris yöntemiyle risk analizi

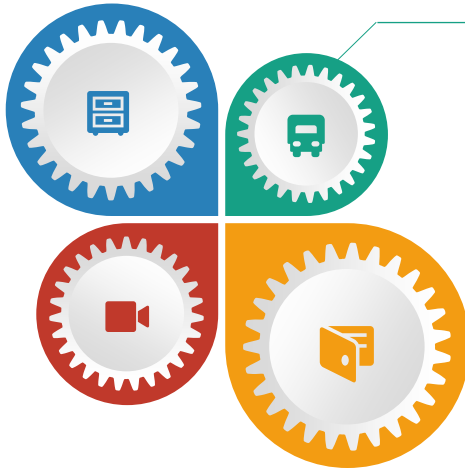
R = OLASILIK × ŞİDDET			ŞİDDET 'D: Zarar Verme Derecesi'				
			Çok Ciddi >1 Ölüm SIG	Ciddi Ölüm Ciddi yaralanma Meslek hastalığı	Orta Hafif yaralanma Tedavi	Hafif İş günü kaybı İlk yardım	Çok Hafif İş saatı kaybı İlk yardım
			5	4	3	2	1
OLASILIK 'O: Frekans'	Çok Yüksek (Günde bir)	5	25	20	15	10	5
	Yüksek (Haftada bir)	4	20	16	12	8	4
	Orta (Ayda bir)	3	15	12	9	6	3
	Düşük (3 ayda bir)	2	10	8	6	4	2
	Çok Düşük (Yılda bir)	1	5	4	3	2	1
	Düşük risk	Acil tedbir gerektirmeyebilir					
	Orta risk	Bu risklere olabildiğince çabuk müdahale edilmeli					
	Yüksek risk	Bu risklerle ilgili hemen çalışma yapılmalı					

Risk Değerlendirmesi

İş Kazası Meydana Geldikten Sonra Hukuki Ve Cezai Durum



İş Kazası Meydana Geldikten Sonra Hukuki Ve Cezai Durum



5510 sayılı yasa 13. madde

"İş kazası, aşağıdaki hal ve durumlardan birinde meydana gelen ve sigortalıyı hemen veya sonradan bedence veya ruhça arızaya uğratan olaydır."

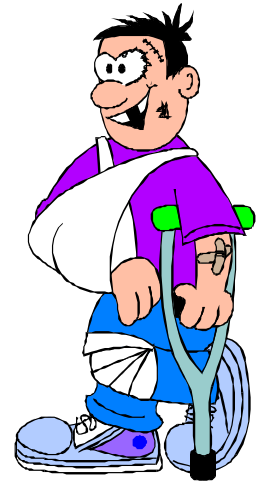
A-Sigortalı işyerinde bulunduğu sırada

B-İşveren tarafından yürütülmekte olan iş dolayısıyla

C-Sigortalı işveren tarafından başka bir yere görevli olarak gönderildiği sırada asıl işini yapmaksızın geçen zamanlarda

D-Emzilik kadın için emzirme sırasında (gidiş dönüş dahil)

E-İşverence sağlanan taşıma sırasında



5510 sayılı yasa 13. madde

115

A-Sigortalı

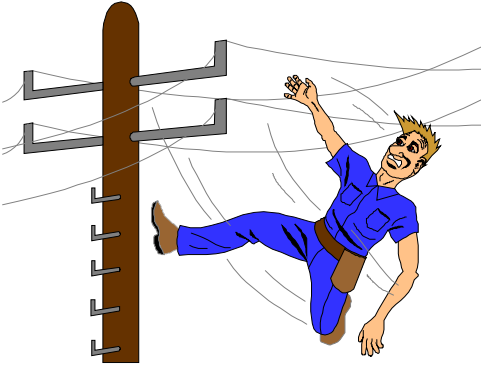


İşyerinde bulunduğu sırada Başından geçen
bütün olaylar İş kazasıdır.

5510 sayılı yasa 13. madde

116

B-İşveren



İşveren tarafından yürütülmekte olan iş
dolayısıyla İş kazasıdır

5510 sayılı yasa 13. madde

117

C-Sigortalı

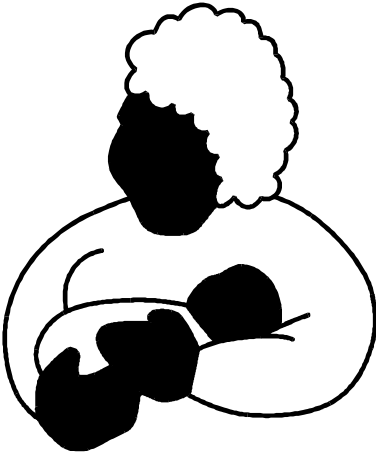


İşveren tarafından başka bir yere görevli olarak
gönderildiği sırada asıl işini yapmaksızın geçen
zamanlarda

5510 sayılı yasa 13. madde

118

D-Emzikli kadın



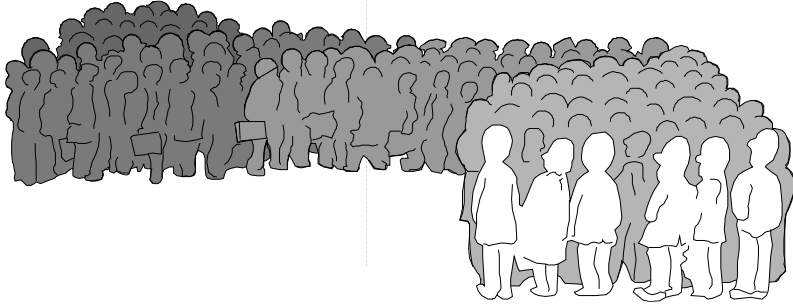
D-Emzikli kadın için; emzirme sırasında
(gidiş dönüş dahil)

5510 sayılı yasa 13. madde

119

E-İşverence sağlanan toplu taşıma

E-İşverence sağlanan toplu taşıma sırasında



5510 sayılı yasa 13. madde

120

Paydos saatinde;



Paydos saatinde;

Top oynarken

Dinlenirken

...../.....

Satranç oynarken yaralandı

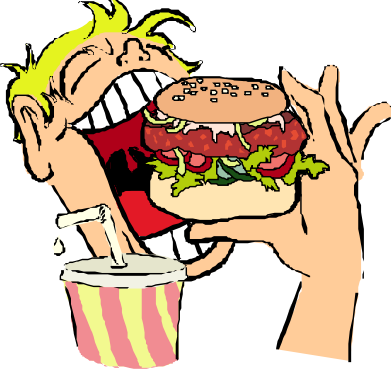
A fıkrasına göre:

Sigortalının işyerinde bulunduğu sırada meydana gelen herhangi bir olay,yapılan işle ilgili olup olmadığına bakılmaksızın iş kazası sayılmaktadır.

5510 sayılı yasa 13. madde

121

Yemek saatinde



Yemek saatinde yemek yerken;

Elini kesse

Boğazına yemek takılsa

Çatal eline batsa

A fıkrasına göre;

Sigortalının işyerinde bulunduğu sırada meydana gelen herhangi bir olay, yapılan işle ilgili olup olmadığına bakılmaksızın iş kazası sayılmaktadır.

5510 sayılı yasa 13. madde

122

Paydos saatinde



Paydos saatinde dinlenirken kazalansa;

Gölgesine yattığı ağaçtan

üstüne birşeyler düşse.....

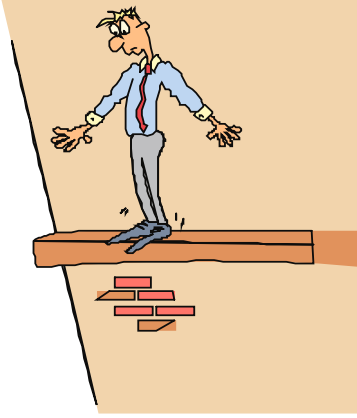
A fıkrasına göre;

Sigortalının işyerinde bulunduğu sırada meydana gelen herhangi bir olay, yapılan işle ilgili olup olmadığına bakılmaksızın iş kazası sayılmaktadır.

5510 sayılı yasa 13. madde

123

İntihar ederse...



A fıkrasına göre;

Sigortalının işyerinde bulunduğu sırada meydana gelen herhangi bir olay, yapılan işle ilgili olup olmadığına bakılmaksızın iş kazası sayılmaktadır.

5510 sayılı yasa 13. madde

124

Kalp krizi geçirse



Kalp krizi geçirse veya

Bir hastalık nedeniyle ölse;

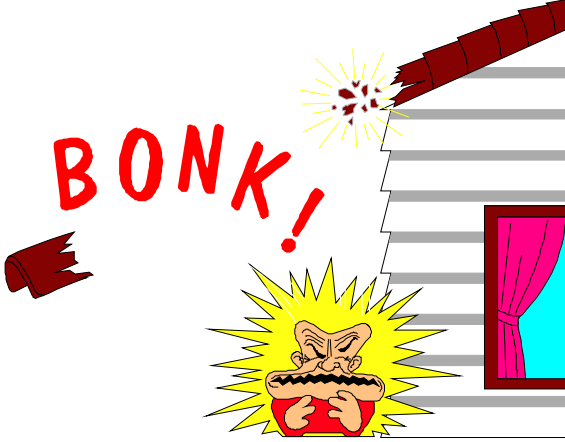
A fıkrasına göre;

İş kazası sayılmaktadır

5510 sayılı yasa 13. madde

125

Bir apartman kapıcısı



Bir apartman kapıcısı;

Kat sakinlerinin gereksinimleri için bakkala giderken yolda
kazalanırsa.....

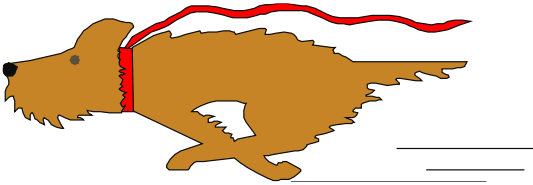
İş kazası sayılır.

Çünkü görevini yaparken kaza geçirmiştir

5510 sayılı yasa 13. madde

126

Fabrika gece bekçisi;



Fabrika gece bekçisi;

Sokağa kaçan bekçi köpeğini yakalamak için
sokağa çıktığında kazalanırsa.....

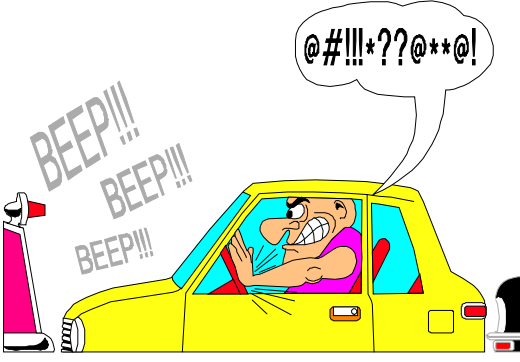
İş kazası sayılır.

Çünkü görevini yaparken kaza geçirmiştir

5510 sayılı yasa 13. madde

127

İşverenn Şoförü



İşveren;

Şoförünü kendi özel işi için görevli olarak bir yere yollasa ve yolda kaza olursa;

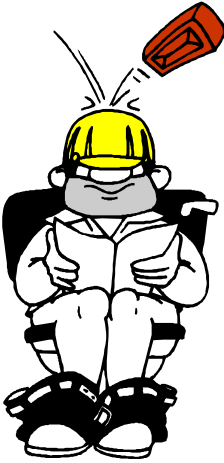
İş kazası sayılır.

Uğranılan kazanın, işverence verilen görevle ilgili olup olmadığına bakmak gerekir.

5510 sayılı yasa 13. madde

128

İşverenn Şoförü



İşveren şoförünü kendi özel işi için

görevli olarak bir yere yollasa;

Şoför yolda durup, başka bir işle ilgilense ve Kazalansa...

İş kazası sayılmaz

Uğranılan kazanın, işverence verilen görevle ilgili olup olmadığına bakmak gerekir.

5510 sayılı yasa 13. madde

129

Şirket adına denetim



Şirket adına denetim yapmak üzere

başka yere giden yetkili;

iş dışı eğlenirken kazanılırsa;

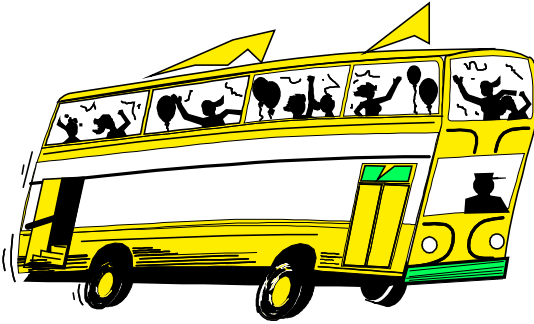
İş kazası sayılmaz

Uğranılan kazanın, işverence verilen görevle ilgili olup olmadığına bakmak gerekir.

5510 sayılı yasa 13. madde

130

toplu taşıma araçlarında



İşverence sağlanan ve işe geliş-gidişlerde kullanılan

toplu taşıma araçlarında kazanılırsa;

Toplu taşıma sırasında geçirilen kazalar

İş kazası sayılır

5510 sayılı yasa 13. madde

131

toplu taşıma araçlarında



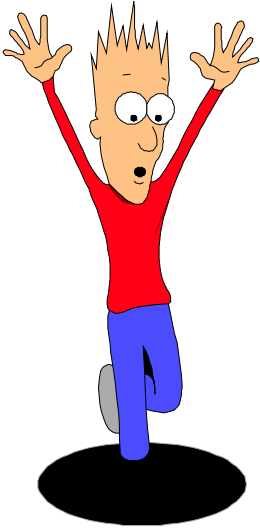
Toplu taşıma aracı yolda arızalandı. Çalışanlardan biri veya birkaçı aracı tamir etmek için inerler ve aracı tamir etmeye başlarlar. Bu sırada başka bir araç; gelip bu kişilere çarpsa....

Toplu taşıma henüz bitmediği için bu olay da iş kazasıdır

5510 sayılı yasa 13. madde

132

toplu taşıma araçlarında



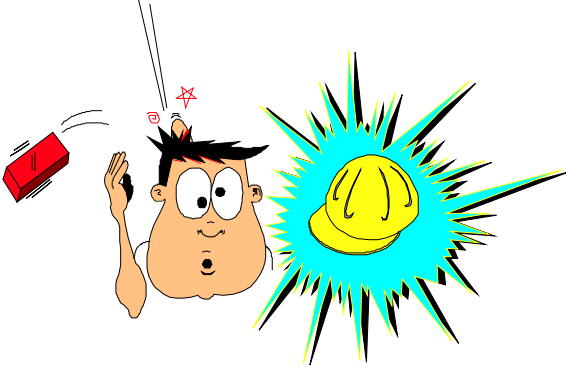
Araç fabrika bölgesine geldi Kişi araçtan indi ve fabrikaya doğru yürürken yolda kaza geçirse...

İş kazası sayılmaz Toplu taşıma işi bittiği için bu kazalar iş kazası sayılmazlar

5510 sayılı yasa 13. madde

133

toplu taşıma araçlarında



Araç fabrika bölgesine geldi ve kişi araçtan indi ve doğruca karşı tarafta bulunan büfeye uğrayıp; Sigara, tost, vb almak istedi. Fabrikaya sigara vb aldıktan sonra gidecekti Büfenin önünde veya fabrikaya yürürken kaza geçirse

İş kazası sayılmaz Toplu taşıma işi bittiği için bu kazalar iş kazası sayılmazlar

5510 sayılı yasa 13. madde

134

İşe gitmek üzere



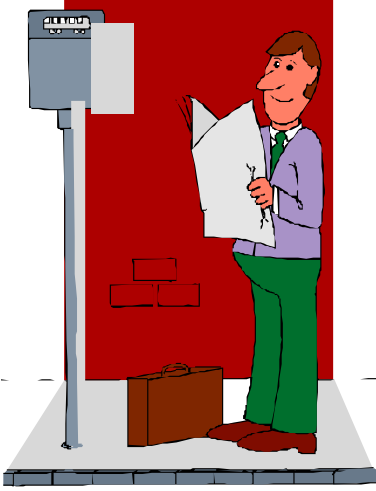
İşe gitmek üzere evden çıktı ve durağa doğru yürümeye başladı. Bu sırada bir kaza geçirse;

İş kazası sayılmaz Toplu taşıma işi henüz başlamadığı için bu kazalar iş kazası sayılmazlar

5510 sayılı yasa 13. madde

135

İşe gitmek üzere



İşe gitmek üzere evden çıktı ve durağa geldi Bu sırada; Durakta beklerken bir kaza geçirse

İş kazası sayılmaz Toplu taşıma işi henüz başlamadığı için bu kazalar iş kazası sayılmazlar

5510 sayılı yasa 13. madde

136

evine giderken



Araçtan indi ve evine giderken yolda kazalandı

Toplu taşıma işi bittiği için bu kazalar iş kazası sayılmaz

5510 sayılı yasa 13. madde

137

Kişi servis aracını kaçırdı



Kişi servis aracını kaçırdı İşe yetişmek için başka bir araca bindi

Araç;

İşyerine doğru yola çıktı Fakat yolda kaza yaptı

İş kazası sayılmaz İşverenin sağladığı toplu taşıma aracından
Yararlanmadığı için bu tür kazalar iş kazası sayılmazlar

5510 sayılı yasa 13. madde

138

Kişi servis aracını kaçırdı



Kişi servis aracını kaçırdı İşe yetişmek için komşu şirketin servis
aracına binse Araç yolda kaza yapsa

İş kazası sayılmaz İşverenin sağladığı toplu taşıma aracından
Yararlanmadığı için bu tür kazalar iş kazası sayılmazlar

5510 sayılı yasa 13. madde

139

Kişi servis aracını kaçırdı



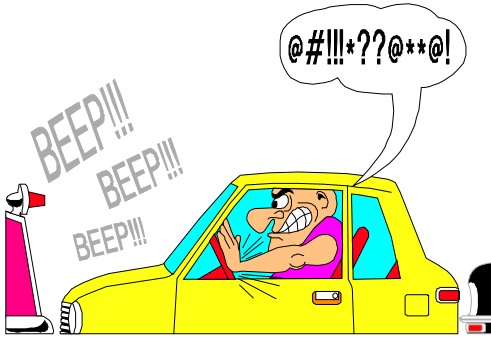
Kişi servis aracını kaçırdı İşe yetişmek için kardeş şirketin aracına bindi
Araç yolda kaza yaptı

İş kazası sayılmaz İşverenin sağladığı toplu taşıma aracından
Yararlanmadığı için bu tür kazalar iş kazası sayılmazlar

5510 sayılı yasa 13. madde

140

Kişi özel aracı ile



Kişi özel aracı ile işe gelip gidiyor.

Bu sırada yolda kaza yaparsa;

İş kazası sayılmaz İşverenin sağladığı toplu taşıma aracından
yararlanmadığı için bu tür kazalar iş kazası sayılmazlar Bu olayın iş
kazası sayılabilmesi için; İşverenin daha önceden yazılı olarak "kendi
aracı ile işe gelip – gidebileceğini" tebliğ etmesi gerekir.



Teşekkürler

Öğr. Gör. Musa ŞAHİN



İş Kazaları, Sebepleri, Önleme Ve Korunma Prensipleri



İş Sağlığı Ve Güvenliği



Ünite 10