

Yayımlanmayan bir araştırma sonlandırılmış sayılmaz. Bilimsel dergiler, araştırmalardan elde edilen deneyimlerin, bulguların, analizlerin, başarıların, başarısızlıkların ve zaman içinde farklı araştırmacıların bakış açılarının birikiminin sağlandığı yayın araçlarıdır. Dergilerde yayımlanan makaleler, aşağıda tanımlanan ve ana öğelerinin özellikleri sunulan farklı türlerden araştırma raporlarıdır. Bir makalenin yayımlanabilir bir nitelikte yapılandırılması, öncelikle makalenin türünün bilinmesi ve söz konusu makale türünün özelliklerine uygun olarak yazılmasına bağlıdır.

Makale Türleri

Ampirik Çalışmalar

Ampirik çalışmalar orijinal araştırma raporlarıdır. Daha önceki çalışmalarda dikkate alınmayan ya da rapor edilmemiş verilerin analizlerine dayalı raporlar da ampirik çalışmalar olarak kabul edilir. Ampirik çalışmalar şu bölümlerden oluşur:

- ✓ Giriş: problemin gelişiminin açıklanması, tarihsel olarak arka planının sunumu ve araştırmanın amacının ifade edilmesi.
- ✓ Yöntem: araştırmanın gerçekleştirilmesinde kullanılan prosedürlerin açıklanması.
- ✓ Sonuçlar: bulguların sunulması.
- ✓ Tartışma: özet, yorum ve sonuçlardan çıkarımlar.

Literatür Taramaları

Literatür taramaları, yayımlanmış çalışmaların sentez ve meta analizlerini de kapsayan eleştirel değerlendirmelerdir. Meta analizde yazar, daha önceki araştırmaların sonuçlarını bütünleştirmek için nicel/istatistiksel prosedürler kullanır. Daha önceki araştırmaların örgütlenmesi, bütünleştirilmesi ya da değerlendirilmesi yoluyla bir problemin açıklanmasına yönelik gelişmeler sunulur. Bu tür çalışmalarda yazar tipik olarak;

- ✓ Bir problemi tanımlar ve açıklığa kavuşturur,

- ✓ Problemlerle ilgili araştırmaların mevcut durumu hakkında okuyucuyu bilgilendirmek için yayımlanmış araştırmaları özetler,
- ✓ İlişkileri, çelişkileri, boşlukları ve tutarsızlıkları belirler,
- ✓ Problemin çözümünde bir sonraki aşama için somut öneriler sunar.

Kuramsal Makaleler

Kuramsal makaleler, bir kuramın gelişimine katkıda bulunmak amacıyla mevcut literatüre dayalı çalışmalardır. Yapı olarak literatür taramalarına benzemekle birlikte, yalnızca kuramsal konuya katkı sağlıyorsa ampirik bilgiler kullanılır. Kuramsal makalelerde amaç bir kuramın gelişimini inceleyerek;

- ✓ Kuramı geliştirmek,
- ✓ Kuramsal bir yapıyı tanımlamak/yeniden tanımlamak,
- ✓ Yeni bir kuram oluşturmak,
- ✓ Mevcut kuramı analiz etmek,
- ✓ Kuramın zayıf yönlerini belirlemek ya da bir kuramın diğerine göre avantajlarını ortaya koymaktır.

Yöntemsel Makaleler

Yöntemsel makaleler, yeni yöntemlerin sunumu, mevcut yöntemlerde uyarlamalar, araştırma yöntemlerinin tartışılmasına yönelik çalışmaları kapsar. Bu tür çalışmalar, yöntemsel ya da veri analizi yaklaşımlarına odaklanarak, ampirik verileri yalnızca yaklaşımın gösterimi amacıyla kullanır. İncelenen yöntemin, araştırmalarda kullanılabileceği düzeyde ayrıntı ile sunulması gerekir. Önerilen araştırma yaklaşımı, yöntemi ya da prosedürleri diğer yöntemlerle karşılaştırılır. Yöntemsel makalelerin okunabilirliğini artırmak için hesaplamalar, kanıtlar ve simülasyonların ayrıntıları [ekler] olarak sunulmalıdır.

(*) Bu metin American Psychological Association, (2010). *Publication manual of the American Psychological Association*, Washington, DC: American Psychological Association'a dayalı olarak, yazarları bilgilendirme amacıyla hazırlanmıştır.

Vaka/Örnek Olay Çalışmaları

Örnek olay çalışmaları, bir birey, grup, topluluk ya da örgüt ile çalışırken elde edilen materyallerin sunumudur. Bu tür çalışmalar bir problemi, problemin çözümünde kullanılan araçları/yolları, gereksinim duyulan araştırmaları, klinik uygulamaları ya da kuramsal konuları gösterir. Vaka çalışmalarının yazımında gösterimi sağlayacak materyallerin kullanımı ile gizlilik taşıyan materyallerin kullanımı arasındaki dengeyi dikkatli biçimde değerlendirmek gerekir. Bireylerin ya da kurumların gizlilik haklarının korunmasına özen gösterilmelidir.

Diğer Makaleler

Kısa raporlar, kitap incelemeleri, editöre mektuplar, yorumlar ve daha önce yayımlanmış makalelere cevaplar bu kategoride yer alır. Bu tür çalışmaların yazımından önce yayımlanabilirliği için editör ile iletişim kurulması gerekir.

Yayında Etik ve Yasal Standartlar

Bir makalenin hazırlanmasında ulusal düzeyde yasal olarak tanımlanmış gerekliliklerin ötesinde, uluslararası yasalar ve akademik toplumun yaygın olarak kabul ettiği etik standart ve ilkelere uyulması bir zorunluluktur.

Bilimsel Bilginin Doğruluğunun Güvence Altına Alınması

Araştırma sonuçlarının raporlanmasında etik. Bilimsel yöntemin temelinde gözlemlerin tekrarlanabilirliği ve doğrulanabilirliği yer alır. Görsel materyallerin üzerinde oynanması dahil olmak üzere, belirli bir sonucun elde edilmesi ya da hipotezlerin desteklenebilmesi için veriler uydurulamaz ve değiştirilemez. Daha arzulanan ve ikna edici bir sonuç elde etmek amacıyla verilerin ya da bulguların bir kısmı göz ardı edilemez.

Yazımda istem dışı bir hata olması halinde, yazar bu hatayı makale yayımlandıktan sonra fark ettiğinde okuyucu kitlesine bu hatayı duyurmak zorundadır. Bunun için hatayı öncelikle editöre ve yayıncıya bildirerek düzeltmenin yayımlanmasını sağlar. Her bir düzeltmenin web ortamında yayımlanması ve okuyucular için erişilebilir olması gerekir.

Verilerin saklanması ve paylaşılması. Araştırma raporunun doğruluğuna ilişkin kuşkular oluştuğunda, yazar verileri editöre sunmak zorundadır. Yazarın verileri sunmaması durumunda, makale daha sonra bir değerlendirme yapılmamak üzere reddedilir. Araştırmacı verileri, uygulama prosedürlerini ve diğer

materyalleri araştırmanın yayımlandığı tarihten itibaren en az 5 (beş) yıl saklamak zorundadır. Makale yayımlandıktan sonra, diğer [nitelikli] araştırmacıların araştırma verilerini talep etmeleri halinde verileri paylaşması gerekir. Ancak verileri diğer araştırmacılarla paylaşmadan önce, deneklerin/katılımcıların kimliklerinin belirlenmesi ile ilişkilendirilebilecek tüm kodlar ve verilerin silinmesi gerekir. Eğer araştırma bir kurum tarafından finanse edilmişse, bu kurumun haklarının korunması ve uygun biçimde atıf yapılması için gerekli önlemler alınmalıdır. Verileri paylaşmak isteyen araştırmacı ile verilerin sahibi olan araştırmacı arasında; verilerin kullanım amacı, kullanım kapsamı, koşulları ve sınırlılıkları, üçüncü kişilerle paylaşım sınırları ve koşulları gibi hususları içeren yazılı bir anlaşma metni imzalanması ve kayıt altına alınması gerekir.

Verilerin tekrar ya da parçalara ayrılarak yayımlanması. Verilerin tekrar yayımlanması, aynı verilerden elde edilen bulguların ilk defa yayımlanmış gibi ikinci bir dergide ya da başka bir kaynaktan yayımlanmasıdır. Tekrar yayımlama aynı zamanda telif hakları ile ilgili yasal düzenlemelerin ihlali sonucunu doğurur. Çünkü yazar, aynı eser için birden fazla kuruma telif hakkı veremez. Daha önce yayımlanmış bir çalışmanın tamamı ya da kaynak göstererek alıntı yapılabilecek miktarı geçen bir kısmı, ikinci kez ve başka bir kaynaktan yayımlanamaz. Daha önce yayımlanmış bir makale ile aynı içerikte ya da önemli ölçüde benzer bir eser yayın için değerlendirilmek üzere sunulamaz. Bildiri olarak sunulmuş, ancak yayımlanmamış makaleler, bildiri olarak sunulduğu dipnotla belirtilerek bir dergide değerlendirilmek üzere sunulabilir. Ancak yayımlanmış bildiriler dergilerde yayımlanmak üzere değerlendirmeye sunulamaz.

Nadiren de olsa, yazarın araştırma sonuçlarının farklı bir okuyucu kitlesi tarafından erişilebilir olmasını istemesi halinde, sonuçların aşağıdaki koşullar sağlanarak yeni bir kaynaktan yayımlanması mümkün olabilir:

- ✓ Tekrar yayımlanan materyalin orijinal metne göre, göreceli olarak kısaltılmış olması.
- ✓ Bilginin daha önce yayımlandığının açık bir biçimde dipnotla belirtilmesi ve daha önceki yayına tam olarak atıf verilmesi.
- ✓ Daha önce yayımlanmış olan tablo, grafik ve görsellerin [yeniden basım] olarak metin içinde ve dipnot olarak belirtilmesi.
- ✓ Orijinal yayının kaynakçada açıkça ve doğru bir şekilde yer alması.

Bir araştırmadan elde edilen verilerin bütünlük içinde sunulması ve parçalara ayrılmaması gerekir. Araştırmayı parçalara bölerek yayımlamak yanıltıcı olabilir. Ancak, büyük ölçekli, uzun dönemli ya da

disiplinler arası çalışmaların sonuçlarından birden fazla yayın çıkarılmasının uygun olduğu durumlarda, aynı kaynaktan ya da farklı kaynaklarda birden fazla yayın çıkarılabilir. Disiplinler arası çalışmalarda, araştırma bulgularının tek bir kaynaktan yayımlanması uygun olmayabilir. Uzun dönemli çalışmalarda ise çalışmanın farklı evrelerinde yapılan analizlerin sonuçları bilimsel bilgiye özgün katkı sağlıyorsa, farklı aşamalarındaki analizler ayrı çalışmalar olarak, fakat araştırmanın evresini belirterek yayımlanabilir. Bu durumda, araştırmanın daha önceki evrelerine dayalı olarak yapılan yayınlara atıf yapılması gerekir. Uzun dönemli çalışmalara dayalı olarak yapılan yayınlarda, aynı araştırmanın erken evrelerinde yapılan yayınlarda verilen bilgilerin tekrarlanmaması, okuyucunun bilgilendirilmesi için daha önceki bilgilere atıflarla yönlendirme yapılması gerekir.

Aynı araştırmaya dayalı olarak birden fazla çalışmanın değerlendirmeye sunulması durumunda, bu hususun editöre açıklanması ve editörün ikinci çalışmanın ayrı bir çalışma olarak yayımlanabilme ölçütlerine uygunluğunu değerlendirmesi gerekir.

Aşırma/intihal ve kendinden-aşırma. Yazarlar başkalarına ait bilgi ve düşünceleri kendi düşünceleri olarak yazamazlar. Aynı şekilde, kendilerinin daha önceden yayımlanmış çalışmalarını ya da bu çalışmalardan bir kısmını, atıfta bulunmadan ya da alıntı olarak göstermeden yayımlayamazlar.

Katılımcıların Haklarının ve Çıkarlarının Korunması

Katılımcıların sağladığı bilgilerin gizliliğinin korunması ve güvence altına alınması gerekir. Bu nedenle, araştırma raporunda katılımcıların kimliğinin belirlenmesini sağlayacak bilgiler bulunmamalıdır. Katılımcılardan veri toplanmasında ve verilerin kullanılması için onaylarının alınmasında ast-üst ilişkisinin ya da öğretmen-öğrenci ilişkisinin olması halinde, bu ilişkinin ast konumunda olan kişiyi istenilen bilgileri ve onayı verme konusunda baskı altında bırakmamasına özen gösterilmelidir. Özellikle akademisyenler açısından öğrencilerinin “doğal denek” olarak görülmesi, araştırmada ciddi bir yanlışlık oluşturabileceği gibi öğrencilerin kendi iradeleri ile bilgi sağlama ya da sağlamama konusunda haklarının ihlali sonucunu da doğurabilir.

Araştırmanın konusu bir hizmetin ya da ürünün değerlendirilmesi ise araştırmacının ilgili kurum ile bir ticari ilişkisinin olmaması ya da herhangi bir şekilde bir çıkar çatışmasının olmaması gerekir. Araştırmacının çıkar çatışması olarak değerlendirilebilecek bir ilişkisinin olması halinde, araştırma sürecinde objektifliği etkileyecek bir çıkar çatışması söz konusu olmasa bile, bu ilişkinin bir sınırlılık olarak ifade edilmesi gerekir.

Fikrî Ürün Haklarının Korunması

Yazarlık, bir çalışmaya önemli ölçüde bir katkı sağlamak ve yayımlanan çalışma için sorumluluğu kabul etmek ile kazanılan bir haktır. Önemli ölçüde katkı sağlamak; problemin ya da hipotezin formüle edilmesi, deneysel desenin ya da uygulama prosedürlerinin yapılandırılması, istatistiksel analizlerin yapılması, sonuçların yorumlanması, çalışmanın bir kısmının yazımı anlamına gelir. Önemli ölçüde katkı sağlayanlar yazar olarak listelenir. Ancak, yazar olarak listelenemeyecek düzeyde diğer katkıları sağlayanların adının ve katkılarının dipnotlarla belirtilmesi gerekir. Yazarlık hakkı sağlamayan, ancak belirtilmesi gereken diğer katkılar; veri toplama aracının oluşturulmasında destek sağlamak, veri analizi teknikleri konusunda önerilerde bulunmak, veri toplamak ya da veri girişi yapmak, katılımcıların bulunmasını sağlamak, rutin gözlemler yapmak gibi iş ve işlemleri içerir.

Yazarların adının listelenmesinde genel olarak her bir yazarın katkısı dikkate alınarak, en çok katkı sağlayan yazardan başlayarak yazar adları sıralanır. Yazarların katkılarının eşit olması halinde, bu husus açıkça belirtilerek alfabetik olarak sıralama yapılabilir. Kurumsal ya da mesleki unvan ve statüler yazarların adının sıralanmasında dikkate alınmaz.

Fikir ve Sanat Eserlerinin Korunmasına İlişkin 5846 sayılı Kanunun (ve bu Kanunu değiştiren 4630 sayılı Kanun) 35. maddesine göre alıntı ve atıf yapılmalıdır. 4630 sayılı Kanuna göre alıntı veya atıf yapılmasının yasal çerçevesi şu şekilde tanımlanmıştır:

“Madde 35 - Bir eserden aşağıdaki hallerde iktibas yapılması caizdir:

1. Alenileşmiş bir eserin bazı cümle ve fıkralarının müstakil bir ilim ve edebiyat eserine alınması;
2. Yayımlanmış bir bestenin en çok tema, motif, pasaj ve fikir nevinden parçalarının müstakil bir musiki eserine alınması;
3. Alenileşmiş güzel sanat eserlerinin ve yayımlanmış diğer eserlerin, maksadın haklı göstereceği bir nispet dahilinde ve münderecatını aydınlatmak maksadıyla bir ilim eserine konulması;
4. Alenileşmiş güzel sanat eserlerinin ilmi konferans veya derslerde, konuyu aydınlatmak için projeksiyon ve buna benzer vasıtalarla gösterilmesi.

İktibasın belli olacak şekilde yapılması lazımdır. İlim eserlerinde, iktibas hususunda kullanılan eserin ve eser sahibinin adından başka bu kısmın alındığı yer belirtilir.”

Bu maddede belirtilen alıntı ve atıf sınırlarının dışına çıkılması, bu maddenin ihlali suç teşkil edip, bu

suçun işlenmesi halinde uygulanacak cezalar yine 4630 sayılı Kanunun 71. maddesi ile düzenlenmiştir:

“**Madde 71** - (Değişik madde: 01/11/1983 - 2936/11. madde.; Değişik madde: 23/01/2008-5728 S.K./138. madde)

Bu Kanunda koruma altına alınan fikir ve sanat eserleriyle ilgili manevi, mali veya bağlantılı hakları ihlal ederek:

1. Bir eseri, icrayı, fonogramı veya yapımı hak sahibi kişilerin yazılı izni olmaksızın işleyen, temsil eden, çoğaltan, değiştiren, dağıtan, her türlü işaret, ses veya görüntü nakline yarayan araçlarla umuma ileten, yayımlayan ya da hukuka aykırı olarak işlenen veya çoğaltılan eserleri satışa arz eden, satan, kiralamak veya ödünç vermek suretiyle ya da sair şekilde yayan, ticarî amaçla satın alan, ithal veya ihraç eden, kişisel kullanım amacı dışında elinde bulunduran ya da depolayan kişi hakkında bir yıldan beş yıla kadar hapis veya adli para cezasına hükmolunur.
2. Başkasına ait esere, kendi eseri olarak ad koyan kişi altı aydan iki yıla kadar hapis veya adli para cezasıyla cezalandırılır. Bu fiilin dağıtmak veya yayımlamak suretiyle işlenmesi hâlinde, hapis cezasının üst sınırı beş yıl olup, adli para cezasına hükmolunamaz.
3. Bir eserden kaynak göstermeksizin iktibasta bulunan kişi altı aydan iki yıla kadar hapis veya adli para cezasıyla cezalandırılır.
4. Hak sahibi kişilerin izni olmaksızın, alenileşmemiş bir eserin muhtevası hakkında kamuya açıklamada bulunan kişi, altı aya kadar hapis cezası ile cezalandırılır.
5. Bir eserle ilgili olarak yetersiz, yanlış veya aldatıcı mahiyette kaynak gösteren kişi, altı aya kadar hapis cezası ile cezalandırılır.
6. Bir eseri, icrayı, fonogramı veya yapımı, tanınmış bir başkasının adını kullanarak çoğaltan, dağıtan, yayan veya yayımlayan kişi, üç aydan bir yıla kadar hapis veya adli para cezasıyla cezalandırılır.

Bu Kanunun ek 4’üncü maddesinin birinci fıkrasında bahsi geçen fiilleri yetkisiz olarak işleyenler ile bu Kanunda tanınmış hakları ihlâl etmeye devam eden bilgi içerik sağlayıcılar hakkında, fiilleri daha ağır cezayı gerektiren bir suç oluşturmadığı takdirde, üç aydan iki yıla kadar hapis cezasına hükmolunur.

Hukuka aykırı olarak üretilmiş, işlenmiş, çoğaltılmış, dağıtılmış veya yayımlanmış bir eseri, icrayı, fonogramı veya yapımı satışa arz eden, satan veya satın alan kişi, kovuşturma evresinden önce bunları kimden temin ettiğini bildirerek

yakalanmalarını sağladığı takdirde, hakkında verilecek cezadan indirim yapılabileceği gibi ceza vermekten de vazgeçilebilir.”

Etik Uygunluk Kontrol Listesi

- ✓ Başkalarının sahiplik iddiasında bulunabileceği yayımlanmamış araçlar, prosedürler ya da verileri kullandıysanız, kullanım izni aldınız mı?
- ✓ Makalenizde yararlandığınız ya da alıntı yaptığınız yayımlanmış çalışmalara uygun biçimde atıf yaptınız mı/alıntı gösterdiniz mi?
- ✓ Çalışmanızda veri toplama/uygulama vb. için yasal izinleri aldınız mı?
- ✓ Veri topladığınız kişilerin “bilgilendirilmiş onayı”nı aldığınız ya da gerekli açıklamaları yaptığınıza ilişkin editörden gelebilecek sorulara cevap verebilecek misiniz?
- ✓ Eğer çalışmanızda denek olarak hayvanları kullandıysanız, deneklerinizin çalışmanızda kabul edilebilir sınırlar içinde kullanıldığını ilişkin sorulara cevap verebilecek misiniz?
- ✓ Katılımcıların, deneklerin, üçüncü tarafların ya da herhangi bir şekilde veri elde ettiğiniz kişilerin sağladığı bilgilerin gizliliğini sağlamak ve onların zarar görmesini engellemek için yeterli önlem aldınız mı?
- ✓ Birden fazla yazar varsa, yazarların tamamı içeriği okudu ve bu içerik üzerinde mutabık kaldı mı?
- ✓ Birden fazla yazar varsa, yazarların tamamı yazar adlarının sırası hakkında mutabık kaldı mı?
- ✓ Telif hakları olan materyal kullandıysanız, bu materyalleri kullanmak için izin aldınız mı?

Makalenin Yapısı

Başlık

Başlık, makalenin içeriği ile uyumlu olmalı ve makalenin neye odaklandığını tanımlamalıdır. Okuyucuya makalenin okumaya değer olduğu izlenimi vermelidir. Başlık makalenin amacını ve içeriğini yansıtmalıdır. İdeal olarak başlığın 12 sözcüğü geçmemesi beklenir. Gereksiz sözcük ve tekrarlardan arındırılmış olmalı, başlıkta kısaltma kullanılmamalıdır.

Yazar(lar)ın Adı

Yazarın adı ve soyadı, makalenin yayımlandığı tarihte bağlı bulunduğu kurum ile birlikte yazılmalıdır. Eğer araştırmaya katkı sağlayan birden fazla kurum

varsa, her iki kurumun adı da yazılır. Eğer makale yazarı herhangi bir kurum ile ilişkili değilse, yazarın yaşadığı şehir adı (ilçe, il) yazılır. Makalede yazar adı ile birlikte akademik unvanlar ve diğer statüler yazılmaz.

Tek yazar, kurum yok	İbrahim Düzgüt Çankaya, Ankara
Tek Yazar, kurum	Emin Karip Gazi Üniversitesi, Ankara
İki Yazar, tek kurum	Emin Karip Serkan Koşar Gazi Üniversitesi, Ankara
İki Yazar, iki kurum	Emin Karip Gazi Üniversitesi, Ankara Şener Büyüköztürk Başkent Üniversitesi, Ankara
Üç yazar, iki kurum	Emin Karip Serkan Koşar Gazi Üniversitesi, Ankara Şener Büyüköztürk Başkent Üniversitesi, Ankara

Özet/Abstract

- ✓ Özet makaleyi yazdıktan sonra yazılmalıdır; yazmadığınız bir şeyi özetleyemezsiniz.
- ✓ Özeti okuyan biri makalenin bütününe ne olduğunu anlayabilmelidir.
- ✓ Özet ile makale örtüşmelidir.
- ✓ Özette makalede yer almayan bilgiler sunulmamalıdır.
- ✓ Özette kendi içinde dil ve anlatım bakımından bütünlük olmalıdır.
- ✓ Özette istatistiksel terim ve kısaltmalar hariç kısaltma kullanılmamalıdır.

Makale türlerine göre özetde yer alması zorunlu bilgiler şunlardır:

Ampirik bir çalışmanın özetinde:

- ✓ Araştırmanın problemi ya da amacı (mümkünse bir cümleyle ifade edilmelidir)
- ✓ Katılımcılar ve katılımcıların özellikleri, yaş, cinsiyet, görev, statü vb.
- ✓ Yöntemin temel özellikleri
 - Araştırma deseni

- Çalışma grubu, evren ve örneklem
- Bağımlı ve bağımsız değişkenler

- ✓ Araştırmanın en önemli bulguları; etki büyüklükleri, güven aralıkları ve istatistiksel anlamlılık düzeyi
- ✓ Sonuçlar ve çıkarımlar

Literatür taraması ve meta analiz türü çalışmaların özetinde:

- ✓ Araştırmanın problemi ya da incelenen ilişkiler
- ✓ Araştırma kapsamında incelenen çalışmaların seçiminde kullanılan ölçütler
- ✓ İncelenen çalışmalarda katılımcıların türü (niteliği)
- ✓ Araştırmanın temel bulguları (meta analizler için etki büyüklükleri ve etkiler için moderatorler)
- ✓ Sonuçlar
- ✓ Kuram, politika ve/veya uygulama için çıkarımlar

Kuramsal makalelerin özetinde:

- ✓ Kuram veya modelin işleyişi ve/veya dayandığı ilkeler
- ✓ Kuram veya modelin ilişkili olduğu ya da açıkladığı olgu, ampirik bulgularla bağlantıları

Yöntemsel çalışmaların özetinde:

- ✓ Tartışılan yöntemlerin genel olarak türü
- ✓ Önerilen yöntemin temel özellikleri
- ✓ Önerilen yöntemin uygulama alanı
- ✓ İstatistiksel teknikler söz konusu ise, tekniğin uygunluğu ve gücü

Vaka/örnek olay çalışmalarının özetinde:

- ✓ Denek ve deneğin araştırma problemi ile ilgili özellikleri
- ✓ Vaka ile gösterimi yapılan problemin çözümünün niteliği
- ✓ Araştırma veya kuram için ortaya çıkarılan yeni sorular

Özet genellikle 150-250 sözcük arasında bir uzunlukta yazılır. Ancak makalenin değerlendirme için sunulacağı derginin istediği sözcük sınırlamasının dikkate alınması gerekir.

Giriş

Problemın açıklanması. Makale araştırılan problemın ve araştırma stratejisinin açıklanması ile başlar. Giriş bölümü konumu itibarıyla [giriş] olduğundan, ayrıca [Giriş] şeklinde bir başlık atılması gerekmez.

Giriş bölümünü yazmadan önce aşağıdaki soruların dikkate alınması gerekir:

- ✓ Bu problem niçin önemli?
- ✓ Bu çalışma, alandaki daha önce yapılmış çalışmalarla nasıl ilişkilendirilebilir? Bu çalışmanın farklı boyutları daha önceden çalışılmış ise; bu çalışmanın daha önceki çalışmalardan farkı nedir, onların üzerine nasıl kurgulanabilir?
- ✓ Bu çalışmanın birinci ve ikincil hipotezleri ya da amaçları nelerdir? Bu hipotezler ya da amaçlar kuram ile nasıl ilişkilendirilmektedir?
- ✓ Hipotezler/amaçlar araştırma deseni ile nasıl ilişkilendirilmektedir?
- ✓ Araştırmanın kuramsal ve uygulamaya yönelik önemi/doğurguları nelerdir?

İyi yazılmış bir giriş bölümü bu soruların cevaplarını birkaç sayfada sunarak, ilgili argümanları ve daha önceki çalışmalardan kanıtları özetler. Okuyucuya bu çalışmada ne yapıldığını ve niçin yapıldığını açık bir biçimde tanımlar.

Araştırmanın öneminin açıklanması. Problemın neden yeni bir araştırma gerektirdiğinin ifade edilmesi gerekir. Temel çalışmalarda önem; geçmiş çalışmaların sonuçlarında tutarsızlıkları çözümlemek ve gidermek ya da yeni bir kuramsal formülasyon ortaya koymak olabilir. Uygulamalı çalışmalarda önem; eğitimsel, toplumsal, yönetsel ya da örgütsel bir problemın çözümü ile ilgili olabilir. Eğer tartışmalı bir konu ele alınıyorsa, tartışmanın bütün yönleri ortaya konmalı, ancak bir tarafa ya da diğerine karşı saldırgan bir dil kullanılmamalıdır. Girişte problemın tanımı; araştırmanın amacının formal olarak tanımlanması ile sonlandırılmalıdır.

İlgili akademik çalışmaların tanımlanması. İlgili çalışmaların tartışılması gerekir, ancak araştırma konusunun bütün tarihinin verilmesi de gerekmez. Bir araştırma makalesinin okuyucu kitlesinin temel problemi anladığı ve konunun tarihinin bütünüyle sunulmasına ihtiyacının olmadığı varsayılır. Daha önceki çalışmaların tanımlanması, en son yapılan, yakın geçmişteki ilgili çalışmaların özetlenmesi ve bu çalışmalardan hangilerinden yararlanılacağına söz edilmesini gerektirir. İlgili çalışmaların özetlenmesi, araştırma problemi, amaçları ve alt amaçlarına paralel olarak daha önceki çalışmaların sonuçlarının

sentezlenmesini gerektirir. Doğrudan araştırmanın problemi ile ilgili olan çalışmaların literatür taramasına dahil edilmesi gerekir. Daha önceki çalışmaların sentezlenmesinde gereksiz ayrıntılardan kaçınılmalı, en önemli bulgular, yöntemsel olarak ilgili hususlar ve temel sonuçlar sentezlenmelidir.

Doğrudan ilişkili olmayan ya da alana anlamlı bir katkı sağlayacak nitelikte olmayan çalışmaların literatür taramasına dahil edilmesi, yazarın ilgili çalışmalara hakim olmadığını gösterir. Çeşitli çalışmaların özetlerinin, birbirini izleyen paragraflar halinde, birbirinden bağımsız ve kopuk olarak sunulması literatür taraması değildir. İlgili çalışmaların sunulmasında “yurt içindeki çalışmalar” ve “yurt dışındaki çalışmalar” gibi başlıklandırma, araştırmacının problem odaklı çalışmadığını, incelenen çalışmaları odağa aldığını gösterir. Yalnızca ders kitapları ya da ansiklopedik bilgiler içeren, üçüncü dereceden kaynaklara dayalı olarak yazılmış bir literatür taraması, makalenin diğer kısımlarından bağımsız olarak bir ret gerekçesi oluşturur.

İlgili çalışmaların sunulmasında, geçmişte yapılan çalışmalarla sizin çalışmanız arasında mantıksal olarak sürekliliğin kurgulanması gerekir. Bunun için ilgili çalışmaların kısa ve sentez olması ve geniş bir akademik kitle tarafından anlaşılabilirliği sağlayacak uzunlukta olması arasında bir denge gözetilmelidir.

İlgili çalışmaların sunulmasında “literatür taraması” ya da “ilgili çalışmalar” biçiminde bir başlıklandırma/alt başlıklandırma yerine, başlığı izleyen metni tanımlayıcı, araştırmanın amacı ve alt amaçlarına paralel bir başlıklandırma kullanılmalıdır.

Hipotezlerin/amaçların açıklanması ve hipotezlerin/amaçların araştırma deseni ile ilişkisinin açıklanması. Bu noktaya kadar araştırmanın problemini ve ilgili çalışmalar bağlamında arka planını açıkladınız. Bu noktada problemın çözümü için yaklaşımınızı açıklayınız (hâlâ giriş bölümünde olduğunuzu unutmayınız). Ampirik çalışmalarda hipotezler ya da cevaplanacak sorular yazılarak, bu hipotez veya soruların kuram ile nasıl ilişkili olduğu (kuramdan nasıl çıkarıldığı) ya da daha önceki çalışmaların bulgu ve argümanlarıyla nasıl bir mantıksal bağlantısı olduğu açıklanır. Bir çalışmada yalnızca hipotezlerin ya da soruların ifade edilmesi yeterli olmaz. Okuyucunun bu hipotezlerin ya da soruların neden bu çalışmada yer aldığını, nereden kaynaklandığını da bilmesi gerekir. Okurun her bir hipotezin ya da araştırma sorusunun rasyonel bir dayanağının olduğunu da görmesi gerekir. Buna bağlı olarak da, araştırma deseninin hipotezlerin test edilmesi ya da araştırma sorularının cevaplanması ile nasıl ilişkilendirildiği açıklanmalıdır. Mevcut araştırma deseninin sonuçlara ilişkin hangi çıkarımları nasıl sağlayacağı açıkça ifade edilmelidir.

Yöntem

Yöntem bölümü araştırmanın nasıl gerçekleştirildiğini ayrıntılı olarak tanımlar. Bu bölümde araştırmadaki değişkenlerin kavramsal ve operasyonel tanımları verilir. Farklı araştırmalarda farklı yöntemler kullanılabilir. Ancak, yöntemin tam ve ayrıntılı olarak tanımlanması, okuyucunun sizin araştırmanızın yönteminin uygunluğunu, sonuçlarınızın geçerliğini ve güvenilirliğini değerlendirmesini sağlar. Aynı zamanda diğer araştırmacıların sizin araştırmanızı tekrarlayabilmesi sağlar.

Yöntem bölümünün alt başlıklarının belirlenmesi. Genelde yöntem bölümü (a) katılımcılar ya da denekler, (b) örneklem, örneklem büyüklüğü (c) veri toplama araçları, veri toplama araçlarının geliştirilmesi, geçerlik ve güvenilirlik çalışmaları, (d) araştırma deseni gibi alt bölümlere ayrılır.

Katılımcıların özellikleri. Bulguların genellenmesi, benzer araştırmaların sonuçlarının karşılaştırılması, ikincil veri analizleri ve araştırma bulgularının sentezlenmesi açısından katılımcıların özelliklerinin açıkça tanımlanması önem taşır. Katılımcıların araştırmaya dahil edilmesi ya da araştırma dışında bırakılmasında kullanılan ölçütlerin, sosyo-demografik özelliklere bağlı sınırlandırmaların açıkça ifade edilmesi gerekir.

Örneklemin yeterli düzeyde tanımlanması gerekir. Özellikle araştırmanın sonuçlarını etkileyebilecek cinsiyet, yaş, sosyo-ekonomik statü, deneyim, sınıf düzeyi, akademik başarı ölçütleri, örgütsel özellikler ve benzeri özelliklerin mümkün olduğunca ayrıntılı olarak tanımlanması gerekir. Bu özellikler örneklemin doğasının anlaşılabilmesi ve bulguların genellenebilmesi açısından önem taşır. Örneklemin tanımlamada kullanılan özelliklerin bir kısmı verilerin analizinde ve bulgularda kullanılmasa da, bu özelliklerin tanımlanması örneklemin daha iyi anlaşılması ve sonuçların genellenebilirliğinin değerlendirilmesi açısından önem taşır.

Örnekleme prosedürleri. Örneklemin nasıl oluşturulduğu açıkça tanımlanmalıdır. Hangi örnekleme yönteminin kullanıldığı, örneklem büyüklüğü, seçilen örneklemin ne kadarına erişildiği ve kullanılabilir veri elde edildiği sayısal olarak ifade edilmelidir. Verilerin nasıl bir ortamda, nasıl ve kim tarafından toplandığı, izin ve anlaşmalar varsa bunların nasıl gerçekleştirildiği, katılımcılara herhangi bir karşılık/ücret sağlanıp sağlanmadığı, etik standartların nasıl sağlandığı gibi hususlar ayrıntılı olarak yazılmalıdır.

Örneklem büyüklüğü ve güven aralığı. Katılımcıların özelliklerinin tanımlanması ile birlikte amaçlanan örneklem büyüklüğü ile eğer örneklem seçiminde farklı koşullar uygulanmışsa, her bir koşulda (grupta) birey sayısı verilmelidir. Alınan örneklem

herhangi bir şekilde hedeflenen evrenden farklılık göstermişse, bu farklılığın açıklanması gerekir. Sonuçların yorumlanmasında örneklemden yapılabilecek çıkarımlar ile sınırlı kalınmalıdır.

Örneklemin belirlenmesinde güven aralığının mı yoksa istatistiksel tekniklere bağlı olarak gücün mü (power) ölçüt olarak alındığı belirtilmelidir. Anlam çıkarıcı (inferential) istatistikler kullanılıyorsa, istatistiksel güç (statistical power) ile ilgili hususların dikkatle değerlendirilmesi gerekir. Örneklem büyüklüğü, etki büyüklüğü (effect size) ve örnek büyüklüğü birlikte dikkate alınarak çeşitli istatistiksel tekniklerin gerektirdiği varsayımlar değerlendirilmelidir.

Ölçümler ve ortak değişkenler (covariates). Yöntem bölümünde birinci ve ikincil sonuç değişkenleri ile ortak değişkenlerin tümünün tanımlanması gerekir. Verilerin toplanmasında kullanılan yöntemler (anket, görüşme, gözlem vb.) ve ölçümlerin niteliğini artırmak için alınan önlemler (veri toplayıcıların eğitimi, çoklu gözlem vb.) açıklanmalıdır. Veri toplama araçlarının geliştirilmesi süreci, veri toplama araçlarının psikometrik özellikleri, kültürel geçerlilik kanıtı gibi hususlarda yapılan işlemler ve bu işlemlerin sonuçları sunulmalıdır.

Araştırma deseni. Yöntem bölümünde araştırma deseninin açık bir biçimde tanımlanması gerekir. Katılımcılar doğal ortamlarında mı gözlemlendi yoksa maniple koşullara göre mi gruplara yerleştirildi? Eğer çoklu karşılaştırmalar yapıldıysa, gruplar nasıl oluşturuldu? Örneğin yöneticiler deneyimlerine göre gruplandırıldıysa, deneyim aralıkları/grupları hangi koşullara/ölçütlere göre oluşturuldu? Çalışmada grup- içi desen mi yoksa gruplar-arası desen mi kullanıldı? Araştırma deseninin tekrarlanabilirliği sağlayacak ayrıntıda tanımlanması gerekir.

Sonuçlar/Bulgular

Sonuç bölümünde verilerin özetlenmesi gerekir. Sonuçlar, çıkarımları destekleyecek ayrıntıda sunulmalıdır. Araştırmanın problemi ya da soruları ile ilgili tüm sonuçlar, beklentilerin aksini gösterse bile, rapor edilmelidir. Etki büyüklükleri çok küçük ya da istatistiksel sonuçlar anlamlı olmasa da verilmelidir. Araştırmacıyı rahatsız edecek sonuçlar gizlenmemelidir. Vaka çalışmaları hariç, bireysel puanlar ya da ham veriler sonuçlarda sunulmamalıdır. Araştırmanın bir kurum tarafından desteklendiği durumlarda, bireysel ya da ham verilerin sunulması isteniyorsa, bu durumda ham veriler ekte sunulmalıdır.

Veri analizlerinin (nicel ya da nitel) sonuçları doğru, eksiksiz ve yansız olarak rapor edilmelidir. Kullanılan veri analiz tekniği araştırmanın problemine uygun olduğu sürece farklı veri analiz teknikleri kullanılabilir. Ancak verilerin, kullanılan veri analiz tekniğinin varsayımlarını karşılayıp karşılamadığının

ya da varsayımların ihlalinin tolere edilebilir olup olmadığının açıklanması gerekir. Farklı dergilerin editöryal politikalarına bağlı olarak, istatistiksel analizlerde istenilen ayrıntı düzeyi değişebilir. Ancak test edilen her bir hipotez için etki büyüklüğü tahmini ve güven aralığının verilmesi asgari koşuldur.

Okuyucunun temel istatistiksel bilgilere sahip olduğu varsayılmalıdır. Bu nedenle, yaygın olarak kullanılan istatistikler için tanımlamalar ve atıf yapılmaz. Ancak istatistiksel tekniklerin uygunluğu konusunda bir soru olması olasılığına karşı, kullanılan istatistiğin uygunluğunu gösteren kanıt sağlanmalıdır.

Araştırma sonuçlarının genellenmesinde kayıp veriler önemli bir sorun oluşturabilir. Bu nedenle, kayıp verilerin neden eksik olduğunun açıklanması ile birlikte, bu verilerin nasıl değerlendirildiğinin açıklanması gerekir.

Sonuçların sunulmasında, araştırma hipotezlerinin ya da sorularının sunulduğu sırayı izleyen bir sistematik oluşturulmalıdır.

Tablolar, grafikler, çizelgeler ve resimler. Bir makalede yer alabilecek tablo, grafik, çizelge ya da resim sayısı sınırlıdır. Eğer tabloda sunulan bilgi metin içinde sunulabiliyorsa, tablo kullanılmamalıdır. APA yazım biçimine göre yazılan makalelerde bulguların gösterimi için tablo kullanma yerine metin içinde sunma yaygın bir uygulamadır. Tablo kullanmanın makalenin anlaşılabilirliğine anlamlı bir katkı sağlayacağı düşünülüyorsa tablo kullanılmalıdır.

Tabloların kullanımında aşağıdaki hususların dikkate alınması gerekir:

- ✓ Tablolar karmaşık sayıları/bilgileri anlaşılır biçimde ve bütünlük içinde sunmak için kullanılır.
- ✓ Sayısal veriler sütunlarda, sınıflama ve karşılaştırmalar satırlarda sunulur.
- ✓ Tablolar metnin tekrarı olmamalıdır ya da tabloda yer alan tüm veriler metinde tekrarlanmamalıdır.
- ✓ Metin olmadan, sadece tablodan yorum ve anlam çıkarılabilmelidir.
- ✓ Tablolar, tablo sırasına (metinde tabloya atıfta bulunulma sırası) göre numaralandırılır (Tablo 1, Tablo 2, Tablo 3, ..).
- ✓ “Tablo” bold ya da italik yazılmaz. Tablolarda satır ve sütun başlıkları ve sayısal değerler aynı yazı karakteri, karakter büyüklüğü ve biçimi ile yazılır (bold, italik yazılmaz).
- ✓ Tablo başlığı, numarasının altındaki satırda verilir.

- ✓ Tablo başlığı kısa, fakat tablonun içeriğini tanımlayıcı nitelikte olmalıdır.
- ✓ Tablo başlığı italik olmalı ve sözcüklerin ilk harfleri büyük yazılmalıdır.

Metinde kullanılan tabloların makale değerlendirmeye sunulmadan önce aşağıdaki sorular doğrultusunda kontrol edilmesi gerekir:

- ✓ Tablo gerçekten gerekli mi?
- ✓ Metinde tabloya atıf yapıldı mı?
- ✓ Benzer tablolar arasında tutarlılık var mı?
- ✓ Başlık kısa, fakat açıklayıcı mı?
- ✓ Sütun başlıkları uygun ve anlaşılır mı?
- ✓ Kısaltmalar, semboller vb. açıklandı mı?
- ✓ Anlamlılık düzeyleri doğru biçimde tanımlandı mı?
- ✓ Tablo için açıklayıcı “Not”lar genel, özel ve anlamlılık sırası içinde verildi mi?

Örnek “Grafik 1”de “Grafik 1” italik yazılmış, kalın değil? “Grafik no” ile “grafik numarası” farklı şeyler ise daha açık ve farklı bir isimle ifade edilmeli.

Resim, çizelge ve grafiklerde başlık italik yazılmaz, grafiğin numarası kalın yazılır ve grafik numarası ile aynı satırda devam eder.

Örnek tablo ve grafik gösterimi.

Tablo 1

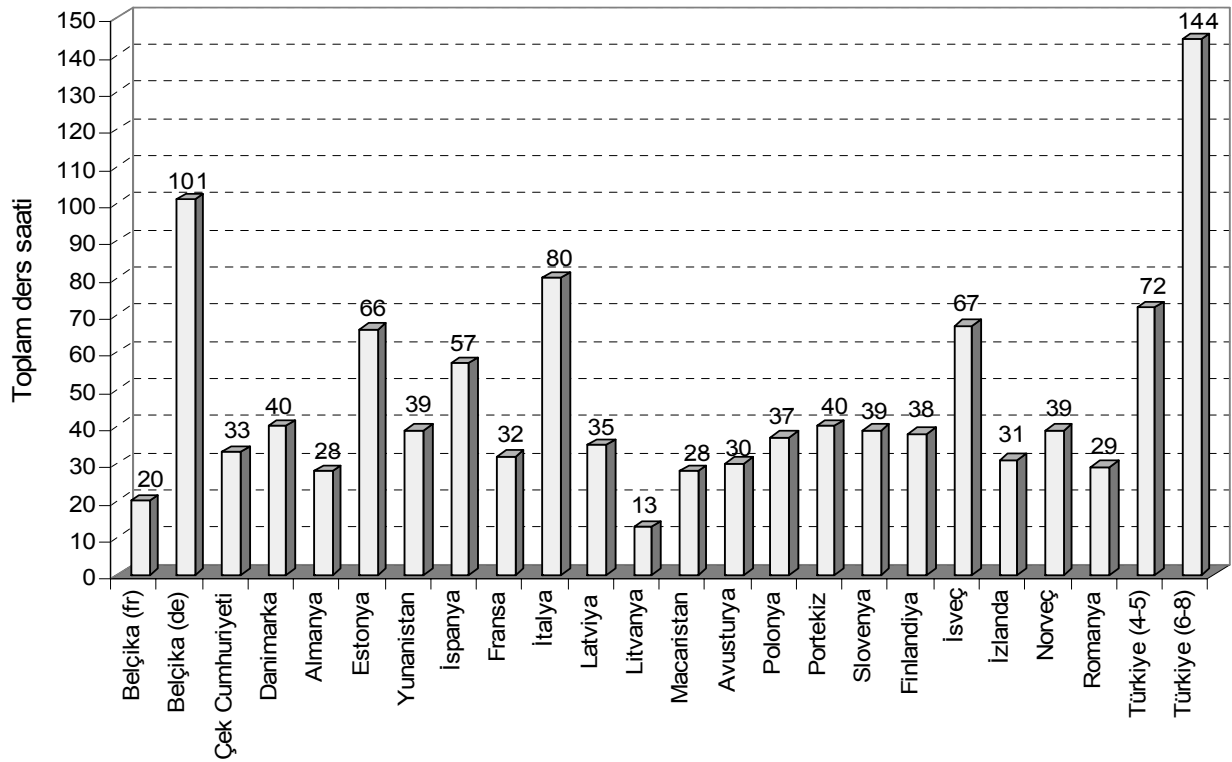
1923-2005 Yılları Arasında Okul Öncesi Eğitimde Okul, Öğrenci ve Öğretmen Sayıları

Öğretim yılı	Okul sayısı	Öğrenci sayısı	Öğretmen sayısı
1923-1924	80	5880	136
1943-1944	49	1604	63
1963-1964	146	4767	180
1983-1984	2784	78981	4414
1997-1998	7532	181450	10186
1998-1999	7976	207319	11825
1999-2000	8571	213944	15696
2000-2001	9249	258706	16563
2001-2002	9643	289066	18149
2002-2003	11314	320038	18921
2003-2004	13692	358499	19122
2004-2005	16016	434771	22030

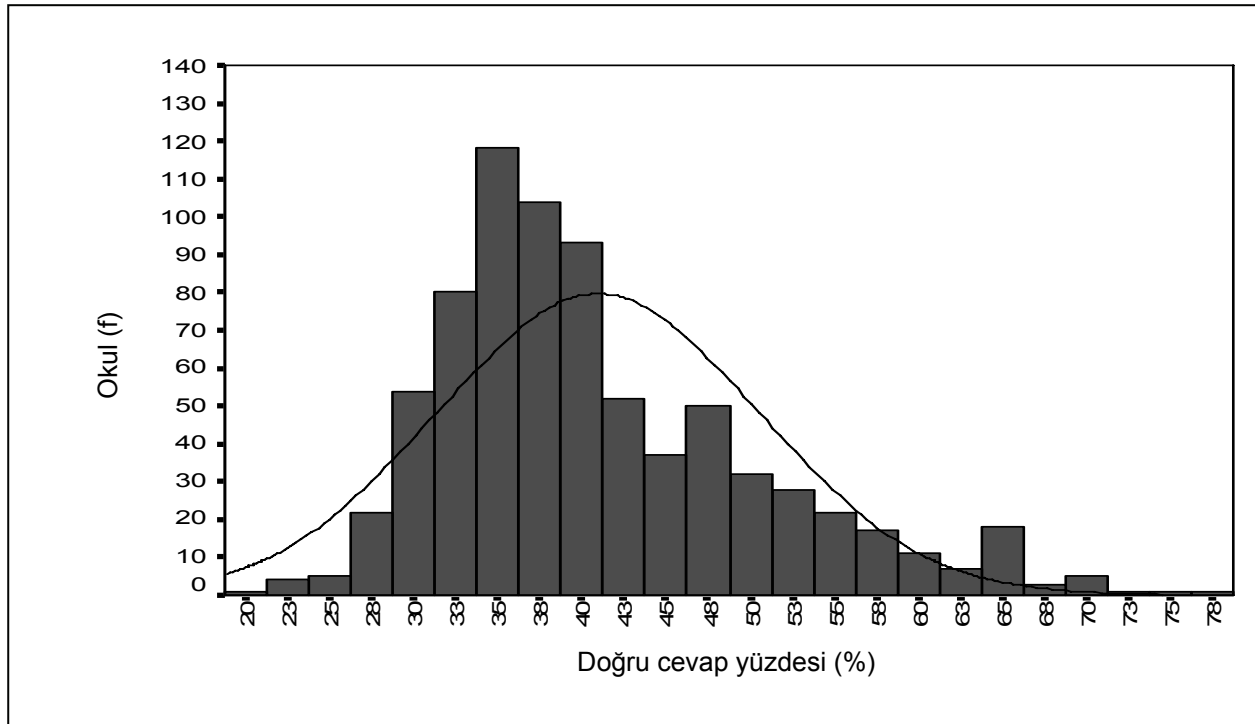
Tablo 2

1992-2005 Yılları Arasında MEB'e Bağlı Resmi ve Özel Anaokulu ve Anasınıfı Sayıları

Öğretim yılı	Anaokulları			Anasınıfları			Genel Toplam
	Resmi	Özel	Toplam	Resmi	Özel	Toplam	
1992-1993	35	160	195	4104	106	4210	4405
1993-1994	49	160	209	5377	134	5511	5720
1994-1995	65	152	217	5658	161	5819	6036
1995-1996	79	140	219	5998	208	6206	6425
1996-1997	100	155	255	6294	237	6531	6786
1997-1998	129	182	311	6356	332	6688	6999
1998-1999	189	219	408	7200	368	7568	7976
1999-2000	269	237	506	7665	400	8065	8571
2000-2001	301	262	563	7996	437	8433	8996
2001-2002	348	262	610	8524	509	9033	9643
2002-2003	418	279	697	8807	153	8960	9657
2003-2004	483	300	783	11230	199	11429	12212
2004-2005	539	326	865	13305	241	13546	14411



Grafik 1. Zorunlu eğitim programlarında yabancı dil öğretimi için önerilen bir öğretim yılı için minimum toplam ders saati. Türkiye için veriler 2005-2006, diğer ülkeler için veriler 2002-2003 öğretim yılına aittir. Veriler www.euridice.eu üzerinden ülkelerin eğitim sistemlerine ilişkin dokümanlardan elde edilmiştir.



Grafik 2. Ankara ili 2003-2004 öğretim yılı öğrenci başarısını değerlendirme sınavı sekizinci sınıf doğru cevap yüzdelilerinin okul bazında dağılımı. Veriler Ankara İl Millî Eğitim Müdürlüğü tarafından sağlanmıştır.

Tartışma

Sonuçların sunumundan sonra, araştırmanın hipotez/soruları ile ilişkili olarak bu sonuçları değerlendirebilir ve çıkarımlarda bulunabilirsiniz. Burada bulguların özetlemesi yapılmaz. Bulgular değerlendirilir, yorumlanır ve kuram ve uygulama açısından bulgulardan çıkarımlar yapılır. Tartışma, “bu araştırmanın bulguları, araştırma soruları ile ilgili hangi sonuçlara varmamızı sağlamaktadır?” sorusunun cevabı olmalıdır. Tartışma bölümü sizin bulgularınızın hipotezlerinizi desteklediği ya da desteklemediği, araştırma sorularınıza nasıl bir cevap oluşturduğunu açıkça ifade eden bir cümle ile başlamalıdır. Eğer beklediğiniz sonuçlar elde edilemediyse, bunun olası nedenleri açıklanmalıdır. Bulgularınızın kuramsal ya da uygulama açısından bir bağlama yerleştirilebilmesi, desteklenmesi ya da açıklık getirilebilmesi için daha önceki çalışmaların sonuçları ile ilişkilendirme yapılmalıdır. Tartışma bölümünde, daha önce sunulan hiçbir bilgi ya da ifade tekrarlanmamalıdır. Yazdığınız her cümle sizin yorumunuza bir katkı sağlamalıdır.

Tartışma bölümünde yaptığınız yorumlar hiçbir zaman araştırmanıza dayalı olarak yapılabilecek yorumların ötesine geçmemelidir. Bu nedenle yorum yaparken; araştırmanızda ve ölçümlerinizi de olası yanlışlıklar ya da iç geçerliği azaltacak etkenler ile araştırmanızın sınırlılıkları göz önünde bulundurulmalıdır. Araştırmanın bulgularının yorumlanmasında sınırlılıklar varsa, bu sınırlılıklar açıkça ifade edilmelidir. Sonuçlarınızın genellenebilirliğini eleştirel bir bakış açısı ile tartışmalısınız.

Tartışma bölümünün sonunda araştırmanızın bulgularının önemini ifade eden bir yorum yapmalısınız. Ancak bu yorumun akılcı ve bulgulara dayalı olması gerekir. Bu yorumunuzun aşağıdaki soruların cevabını oluşturması gerekir:

- ✓ Elde ettiğiniz sonuçların kuram ve uygulama açısından anlamı nedir? Sonuçlarınız geçerli ve tekrarlanabilir ise, gerçek yaşamda hangi olgu/problem bu sonuçlardan hareketle açıklanabilir/çözülebilir ya da modellenilebilir?
- ✓ Bu araştırmanın sonuçlarına göre, hangi problemler çözülememiştir ya da hangi sorular hâlâ cevaplanamamıştır?

Bu soruların cevapları sizin araştırmanızın alana katkısını gösterir ve sizin araştırmanızın meşruiyetini kanıtlar. Bu nedendir ki, bu soruların cevapları çok açık ve net olarak ifade edilmeli ve araştırmanızın son paragrafını oluşturmalıdır.

Kaynakça

Atıfta bulunmak. Yazar olarak okuyucuya sizin çalışmanızın, araştırma probleminiz ile ilgili bugüne kadar yapılan çalışmalar içinde yerini göstermeniz gerekir. Sizin çalışmanızdan önce neler yapılmıştı ve siz çalışmanızı hangi bilinenler üzerine kurguladınız? Çalışmanızın bilinenler üzerine katkısı nedir? Okuyucunun bu soruların cevaplarını açık bir biçimde görmesi gerekir.

Tipik olarak bir ampirik çalışmada herhangi bir fikir, kavram ya da sonuç ile ilgili en önemli birkaç kaynağa atıfta bulunmak yeterli olabilir. Ancak kuramsal çalışmalarda ve literatür taraması çalışmalarında belirli ölçütleri karşılayan tüm araştırmalara atıfta bulunulması gerekir.

Başkalarına ait bir fikri ya da bilgiyi kaynak göstermeden kullanmak çalmaktır ve aşırma/intihal olarak adlandırılır. Yasal olarak ve etik olarak kabul edilemez. Aynı zamanda yazarın kendisinin daha önceden yayımlanmış bir çalışmasının bir kısmını ya da tamamını yeni bir çalışmada kaynak göstermeden kullanması kendinden-aşırma olarak değerlendirilir. Başka bir çalışmaya atıfta bulunmada yazar soyadı ve tarih verilmelidir. Genel olarak doğrudan alıntı yapılmayan atıflarda sayfa numarası verilmesi önerilir. Ancak sayfa numarası veriliyorsa, makale içinde doğrudan alıntı yapılmayan tüm atıflarda verilmelidir.

Doğrudan alıntı. Eğer bir kaynaktan doğrudan alıntı yapıyorsa, 40 sözcükten az alıntılar metin içinde [“] işareti ile başlar ve ifadenin sonunda [”] (yazar soyadı, s. no)] ile bitirilir. Doğrudan alıntı 40 sözcük ya da daha fazla ise alıntı ayrı bir paragraf halinde ve soldan yaklaşık 1.25 cm içeri alınmış şekilde yazılır. Doğrudan blok halinde alıntıda da yazar soyadı, tarih ve sayfa no verilir. Alıntı yapılan eserde sayfa numarası kullanılmamışsa, bu durumda sayfa numarası yerine paragraf numarası (örneğin; para. 5) verilmelidir.

Farklı türden eserler için kaynak gösterme

1. Kitap, tek yazarlı

Metin içinde

Atıf: (Balcı, 2000) ya da Balcı (2000)

Doğrudan alıntı: (Balcı, 2000, s. 42)

Kaynakçada

Chunn, M. (1997). *Seven voices: Tales of madness and mith*. Auckland, New Zealand: PEP.

Balcı, A. (2000). *Örgütsel sosyalleşme: Kuram strateji ve taktikler*. Ankara: Pegem Akademi Yayıncılık.

2. Kitap, iki yazarlı

Metin içinde

Atıf: (Şimşek ve Yıldırım, 2005).

Doğrudan alıntı: (Şimşek ve Yıldırım, 2005, s. 45)

Kaynakçada

Beck, D. A., & Heynes, A. P. (2002). *Managing diversity in the classroom*. Washington, DC: New Age Printing.

Şimşek, H., & Yıldırım, A. (2005). *Sosyal bilimlerde nitel araştırma yöntemleri*. Ankara: Seçkin Yayıncılık.

3. Kitap, 3-5 yazarlı

Metin içinde

Metin içinde ilk atıf: (Beck, Sales, Walter ve Heynes, 2002)

Daha sonraki atıflar: (Beck ve diğ., 2002)

Kaynakçada

Beck, C. A. J., Sales, B. D., Walter, M. D., & Heynes, A. P. (2002). *Managing diversity in the classroom*. Washington, DC: New Age Printing.

4. Kitap, 6 ve daha fazla yazarlı

Metin içinde

İlk atıf dahil olmak üzere: (Beck ve diğ., 2002)

Kaynakçada

Beck, D. A., Sales, B. S., Walter, M. D., Heynes, A. P., Jones, C., Adams, N. ve diğ. (2002). *Managing student behavior*. Washington, DC: New Age Printing.

5. Editörlü kitap

Metin içinde

(Karip, 1996)

(Roedino, 1990)

Kaynakçada

Karip, E. (Ed.). (2007). *Eğitimde ölçme ve değerlendirme*. Ankara: Pegem Akademi Yayıncılık.

Roedino, H. L. (Ed.) (1990). *Everyday memory functions*. Hillsdale, NJ: Stings.

6. Editörlü kitapta bölüm

Metin içinde

(Bjork, 1989)

(Sezgin, 2007)

Kaynakçada

Bjork, R. A. (1989). Retrieval inhibition as an adaptive mechanism in human memory. In H. L. Roediger III & F. I. M. Craik (Eds.). *Varieties of memory & consciousness* (pp. 309-330). Hillsdale, NJ: Erlbaum.

Sezgin, F. (2007). Ölçme ve değerlendirmede temel istatistiksel işlemler. İçinde, E. Karip (Ed.). *Ölçme ve değerlendirme* (ss. 273-305). Ankara: Pegem Akademi Yayıncılık.

7. Online kitap

Metin içinde

(O'Keefe, 1999)

Kaynakçada

O'Keefe, E. (1999). *Egoism & the crisis in Western values*. Available from <http://www.onlineoriginals.com/showitem.asp?itemID=135>, 17/07/2008 tarihinde alındı.

8. Tez

Metin içinde

(Begg, 2001)

(Şirin, 1998)

Kaynakçada

Begg, M. M. (2001). *Dairy farm women in the Waikato 1946-1996: Fifty years of social and structural change*. Unpublished doctoral dissertation, University of Waikato, Hamilton, New Zealand.

Şirin, H. (1998). *Özel dershanelerin genel görünümü ve öğrenci görüşleri (Ankara ili örneği)*. Yayımlanmamış yüksek lisans tezi, Ankara: Hacettepe Üniversitesi.

9. Bildiri

Metin içinde

(Field, 2001)

(Çiftçi, 1998)

Kaynakçada

Field, G. (2001). Rethinking reference rethought. In *Revelling in Reference: Reference and Information Services Section Symposium, 12-14 October 2001* (pp. 59-64). Melbourne, Victoria, Australia: Australian Library and Information Association.

Çiftçi, A. (2006). Cumhuriyet eğitiminin yasal dayanakları. *Atatürk Döneminden Günümüze Cumhuriyetin Eğitim Felsefesi ve Uygulamaları Sempozyumu, 16-17 Mart 2006* (syf. 179-195). Ankara: Gazi Üniversitesi Rektörlüğü.

10. Rapor

Metin içinde

(Smith, 2001)

(ÇSGB, 1998)

Kaynakçada

Smith, P. (2001). *Waikato River water quality monitoring programme: Data report 2001*. Hamilton, New Zealand: Environment Waikato.

Çalışma ve Sosyal Güvenlik Bakanlığı. (2004). *2004 yılı raporu. Yurtdışındaki vatandaşlarımıza ilişkin gelişmeler ve sayısal bilgiler, rapor no:129*. Ankara: ÇSGB.

11. Akademik dergiler

Metin içinde

(Klimoski ve Palmer, 1993)

(Balcı, 2000)

Kaynakçada

Klimoski, R., & Palmer, S. (1993). The ADA and the hiring process in organizations. *Consulting Psychology Journal: Practice and Research*, 45(2), 10-36.

Balcı, A. (2000). İkibinli yıllarda Türk Milli Eğitim Sisteminin örgütlenmesi ve yönetimi. *Kuram ve Uygulamada Eğitim Yönetimi*, 6(24), 495-508.

Bütünlük İçinde, Kısa ve Öz Yazabilmek

Metnin Düzenlenmesi

Metnin uzunluğu. Bir makale metninin uzunluğu, makalenizi göndereceğiniz dergiye göre değişir. Ancak genel kural; “az daha çoktur”, ne kadar kısa bir metinde anlatacağınızı bütünlük içinde sunarsanız, makaleniz o kadar kaliteli olur. Tekrarlar, gereksiz açıklamalar ve dolaylı anlatımlardan kaçınarak makalenizi kısıltabilirsiniz.

Anlatımda akışı ve hiyerarşik yapılandırmayı sağlayacak biçimde başlıklandırma. Aynı derecede önemli olan kısımlar aynı düzeyde başlıklandırılmalıdır. Aşağıda başlık biçimleri sunulmaktadır. Düzey 3, Düzey 4 ve Düzey 5 başlıkları paragraf başlıklarıdır ve metnin yazımı başlığı izleyen noktadan sonra satır başı yapmadan devam eder. Bir makalede her bir bölüm birinci düzey başlık ile başlar.

Başlıklar	
Düzey	Biçim
1	Ortalanmış, Kalın, İlk Harfler Büyük ve Diğer Harfler Küçük
2	Sola Dayalı, Kalın, İlk Harfler Büyük ve Diğer Harfler Küçük
3	Soldan boşluk (tab), kalın, küçük harfler ve başlığın sonunda nokta.
4	Soldan boşluk (tab), kalın, italik, küçük harfler ve başlığın sonunda nokta.
5	Soldan boşluk (tab), italik, küçük harfler ve başlığın sonunda nokta.

Bir makale için örnek başlıklar

İlköğretim Okullarında Örgütsel İklim ve Örgüt Sağlığının Örgütsel Bağlılık Üzerindeki Etkisi

Yazar Adı Soyadı

Yazar kurumu, Şehir

[Giriş]

(Giriş için başlık yazılmaz, ancak giriş bölümündeki alt başlıklar bir ya da birkaç giriş paragrafından sonra gelir ve ikinci düzey başlıklar olarak, ikinci düzey başlıkların alt başlıkları varsa izleyen sıra içinde düzenlenir.)

Örgütsel İklim

Örgütsel Sağlık

Örgütsel İklim ve Örgüt Sağlığının Örgütsel Bağlılık Üzerindeki Etkisi

Yöntem

Evren ve Örneklem

Veri Toplama Araçları

Örgütsel iklim anketi.

Örgüt sağlığı anketi.

Örgütsel bağlılık anketi.

Araştırma Deseni ve işlemler

Verilerin Analizi

Bulgular

Örgütsel İklimin Niteliği

Örgütsel Sağlık Düzeyi

Örgütsel Bağlılık Düzeyi

Örgütsel İklim ve Örgüt Sağlığının Örgütsel Bağlılık Üzerindeki Etkisi

Tartışma/Sonuç, Öneriler

Kaynaklar

Metin akışı ve paralellik. Başlıkların yapılandırılmasında olduğu gibi, metnin farklı bölümlerinin sunumunda izlenen sırada paralellik olması gerekir. Örneğin birinci alt problemin çözümüne yönelik yöntem ve teknikler yöntem bölümünde birinci sırada, bulgular bölümünde ve tartışma bölümünde yine ilk sırada verilmelidir. Böylece okuyucunun metnin tamamını bir sistematik sıra içinde anlaması sağlanabilir. Aynı şekilde paragraflar arasında geçişlerin ve sistematik bir sıranın izlenmesi gerekir. Bölümleri ve alt başlıkları numaralandırmak gereksiz bir sayısal karmaşa yaratmanın da ötesinde, sayısal

olarak bir kronoloji ya da önem sırası algılamasına neden olarak yanlış anlaşılmalara doğurabilir.

Yazım Biçimi

Fikirlerin sunumunda süreklilik ve bağlantıyı sağlama. Sözcükler, kavramlar ve tematik gelişimde [Girişten] [Tartışma] bölümünün sonuna kadar sürekliliği sağlayabilirsiniz; okuyucu sizi daha kolay anlayacaktır. Kavramlarda ve terminolojide akışın ve bir örneğin sağlanması gerekir. Akıcılığın sağlanması için noktalama işaretlerinin doğru

kullanılması, ancak gereksiz yerde kullanılmaması önem taşır. Sürekliliği sağlamak için paragraf içinde, fikirler arasında ve paragraflar arasında geçiş ifadeleri kullanılabilir.

İfade akıcılık. Metnin akışında beklenmedik ifadeler, cümle yapısında değişiklikler ya da ifadelerde belirsizlikler, gerilim yaratacak ifadeler, metnin akışında ani anlam değişiklikleri, bir fikri yeterince açıklamadan başka bir fikre geçiş gibi sorunlar metnin akıcılığını olumsuz etkiler. Yazarlar aynı sözcüğü tekrarlamamak için benzer sözcükleri kullanmayı tercih edebilirler. Ancak, benzer sözcükleri kullanmak çoğu zaman okuyucu tarafından farklı bir anlam olarak değerlendirilebilir. Kendi yazdığınız metnin içinde olduğunuz için bu sorunları siz göremeyebilirsiniz. Bu nedenle metni bir meslektaşınızın okuması bu tür sorunları gidermekte yardımcı olabilir.

İfadenin tonu. Yazımda problemin sizin için ne kadar önemli olduğunu gösteren ve tarzı olan bir dil kullanabilirsiniz. Ancak kullanılan dilin duygusal olmaması gerekir. Farklı araştırmacıların aynı konuya bakış açılarında farklılıklar olabilir. Ancak bu farklılıkları ifade etmede kullanılan dilin diğer araştırmacılara karşı saldırgan ya da rencide edici bir nitelikte olmaması gerekir. Örneğin, “Şisman ve Turan (2010) ... konusuna değinmemiştir” ifadesi kabul edilebilir bir yazım tonu olmasına karşın, “Şisman ve Turan (2010) ... konusunu bütünüyle göz ardı etmiştir” ifadesi akademik yazım çerçevesinde normal karşılanamaz.

Anlatımda ekonomiklik. Anlatımın açık, net ve doğrudan olması gerekir. Bir dergide sizin makalenize ayrılacak alan sınırlı olduğuna göre, bu alanı ekonomik kullanmak zorundasınız. Makalenizi gereksiz tekrarlar, belirsizlik içeren sözcükler, jargon, dolaylı anlatım, gereksiz yere kullanılan sözcükler ve dolambaçlı anlatımlardan vazgeçerek kısaltabilirsiniz. Kısa cümlelerin anlaşılması daha kolaydır.

Cümleden çıkarıldığında anlam kaybına neden olmayan sözcükler kullanılmamalıdır. Örneğin “*ilköğretim okullarında görev yapan sınıf öğretmenleri*” yerine “*sınıf öğretmenleri*” ifadesini kullanmak bir anlam kaybına neden olmaz.

Araştırma dili evrenseldir. Bu nedenle, “*ülkemizde*” yerine “*Türkiye’de*”, “*son yıllarda*” yerine “*2000 yılından sonra*” ifadesinin kullanılması daha uygun olur. Araştırmanızı 2020 yılında okuyacak biri, “*son yıllarda*”, “*çağdaş*” ya da “*günümüzde*” ifadesinden ne anlamalıdır?

Tekrarlardan kaçınılmalıdır. Aşağıdaki ifadelerde italik olanlar tekrar ve gereksiz ifadeler olarak değerlendirilebilir.

Grupların [da] her üçünde benzer sonuçlar görülmüştür.

Toplam 235 katılımcı

Beş farklı grupta

Daha önceki araştırmalar göstermiştir ki,

Kısaca özetlemek gerekirse

Metnin her bir cümlesinin kısa olması sıkıcılığa neden olabilir. Cümle uzunluğunun anlatım içinde değişken olması gerekir. Kavramların açıklanması daha uzun cümleler gerektirebilir.

Paragraf uzunluğuna da özen gösterilmelidir. Bir cümlelik paragraf olmayacağı gibi, bir sayfalık paragraf da okunabilirliği kaybetmek anlamına gelir.

Dilde yanlışlığın önlenmesi. Akademik yazımda konu ile ilgili olmayan değerlendirmelerden, birey ya da gruplarla ilgili ima ve önyargılardan kaçınılmalıdır. Yazımda bireyler ya da gruplara karşı yanlışlık veya aşağılayıcı bir tutum kabul edilemez.

Konunun gerektirdiği netliğin sağlanması. Belirli bir denek/katılımcı grubunu tanımlarken genel olarak tanımlama yerine spesifik olarak tanımlama yapılması uygun olur. Örneğin, “20 yıl ve üzeri mesleki deneyim” yerine “20-32 yıl mesleki deneyim” ifadesinin kullanılması daha uygun olur. Etnik, dinî ya da çeşitli biçimlerde inançlara dayalı olarak sınıflandırılmış grupları tanımlamada kullanılacak ad/etiketlerde oldukça dikkatli davranılmalı, kullanılan ifadeler hiçbir şekilde dışlayıcı ya da küçük düşürücü olmamalıdır. Cinsiyet ifadeleri kullanılırken kültürel adlandırmalar ve biyolojik adlandırmalar uygun biçimde kullanılmalıdır.

Etiketlemelerde dikkatli olunması. Özellikle sosyal bilimlerde ve sağlık bilimlerinde etiketlemeler çeşitli sosyal, psikolojik ve fiziksel rahatsızlıklara sahip bireylerin ya da grupların tanımlanmasında kullanılan etiketler/adlandırmalar incitici ya da aşağılayıcı bir anlam taşıyabilir. Örneğin “risk altındaki çocuklar” ifadesi birçok şekilde yorumlanabilir ve riskin kaynağına ilişkin farklı yorumlar yapılabilir. Bu şekilde genel bir ifade yerine araştırmada değerlendirmeye alınan risk tanımı yapılabilir ve bu riski tanımlayıcı bir ifade daha uygun olabilir. Birçok araştırmada yöntem, yaklaşım ya da çeşitli davranış biçimlerinin adlandırılmasında kullanılan “geleneksel” ile “X”in karşılaştırılması araştırmanın her aşamasında “geleneksel” olarak adlandırılana karşı çeşitli kalıp yargı ve önyargıları doğrudan ya da dolaylı olarak ima eder. Burada geleneksel olanın ne olduğu ve neleri kapsadığı da yoruma açıktır. Bunun yerine geleneksel olarak adlandırılanın ne olduğu yazılabilir.

Makalenizi Göndermeden Önce Cevaplamanız Gereken Sorular

Format

- ✓ Derginin web sayfasından veya son sayısından makale sunumunda biçimsel gereklerle ilgili konuları kontrol ettiniz mi?
- ✓ Kaynaklar, dipnotlar ve alıntılar dahil olmak üzere tüm metin iki satır aralığı ile yazıldı mı?
- ✓ Kenar boşlukları en az 2,5 cm olarak ayarlandı mı?
- ✓ Kapak sayfası, öz/özet, kaynakçalar, ekler, yazar hakkında bilgiler, tablolar, grafikler her biri ayrı bir sayfada ve tek sayfada olacak biçimde düzenlendi mi? Tablo ve grafik başlıkları ile tablo ve grafikler aynı/tek bir sayfada mı?
- ✓ Tüm sayfalar sıralı bir şekilde numaralandırıldı mı?

Kapak Sayfası ve Öz/Özet

- ✓ Başlık 12 sözcükten daha uzun mu?
- ✓ Yazarın adı, araştırmanın gerçekleştirildiği zamanda bağlı olduğu kurum, kurum değiştirmişse, şu anda çalıştığı kurum da belirtildi mi?
- ✓ Kapak sayfasında üstbilgi, makalenin başlığı, yazarın adı, kurumu, tarih, yazara ilişkin bilgiler yer almakta mı? (Bazı dergiler yazar bilgilerini yalnızca üst yazıda isteyebilir).
- ✓ Öz/özet derginin istediği sözcük sayısı sınırları içinde mi?

Paragraflar ve Başlıklar

- ✓ Her bir paragraf bir cümleden uzun, bir sayfadan kısa mı?
- ✓ Alt başlıklar makalenin düzenlenmesine uygun olarak yapılandırıldı mı?
- ✓ Aynı düzeydeki tüm başlıklar aynı biçimde düzenlendi mi?

Kısaltmalar

- ✓ Gereksiz kısaltmalar ayıklanmış, gerekli olanların açılımı yazılmış mı?
- ✓ Tablo ve figürlerde kullanılan kısaltmalar açıklandı mı?

Kaynaklar

- ✓ Tüm kaynaklar hem metin içinde hem de kaynakçada belirtildi mi?

- ✓ Metin içinde ve kaynakçada tüm kaynakların yazımı ve tarihi doğru olarak verildi mi?
- ✓ Makale ve dergi başlık/adları tam olarak yazıldı mı?
- ✓ Metin içinde atıflarda her bir parantezin içinde ve kaynakçada kaynaklar yazar soyadlarına göre alfabetik olarak sıralandı mı?
- ✓ Kaynakçada yer alan tüm makale ve kitap bölümleri için sayfa numaraları belirtildi mi?

Tablolar ve Figürler

- ✓ Her bir tablo ve sütunun başlığı var mı?
- ✓ Tablolarda dikey çizgiler kaldırıldı mı?
- ✓ Tablolara metin içinde atıf yapıldı mı?
- ✓ Tablolar ve figürler okunabilir durumda mı?
- ✓ Figürlerde yazılar 8 puntodan büyük, 14 puntodan küçük mü?
- ✓ Figürlerin dosya biçimi istenen formatta mı?
- ✓ Figürler baskı için yeterince netliğe sahip mi?
- ✓ Tüm tablolar ve figürler (ayrı ayrı) ardışık olarak numaralandırıldı mı?
- ✓ Metin içinde tablo ve figürlere atıflar metin içinde ardışık olarak yapıldı mı?

Telif Hakkı ve Alıntılar

- ✓ Telif hakkı başkasına ait olup makalede kullanılan testler, metin, resim, grafik, tablo vb. için yazılı izin alınarak, makale ile birlikte sunuldu mu?
- ✓ Metin içinde tüm alıntılar için sayfa (ya da paragraf) numarası gösterildi mi?

Makalenin Sunumu

- ✓ Derginin editörünün iletişim adresi güncel ve doğru mu?
- ✓ Makaleyi bir üst yazı ile birlikte mi sunuyorsunuz? Üst yazıda;
 - yazarın posta adresi, e-posta adresi, telefon numarası vb. gerekli iletişim bilgileri,
 - makalenin daha önce yayımlanmadığı ve yayımlanmak için sunulmadığı, değerlendirmede olmadığı,
 - yazar olarak, yayımlanmış benzer çalışmalarınız hakkında editöre bilgileri yer almakta mı?