



## TEMEL MÜZİK KAVRAMLARI

Müziğin alfabesi notalardır:

**Nota:** Seslerin yüksekliklerini (incelik/kalınlık) ve sürelerini göstermeye yarayan işaretlerdir.

Müziğin alfabesini, yani notaları öğrenmek için çeşitli çalışmalar yapmak gerekir:

**Solfej:** Notaları adlarıyla, sesleriyle ve süreleriyle okumaya denir.

**Bona:** Notaları sadece adları ve süreleriyle okumaya denir.

Müziği tek başına notalar oluşturamaz. Müzik eserleri, notaların zamansal organizasyonu ile anlam kazanır:

**Ritim:** En geniş anlamında, müziğin zaman içinde akışına denir.

Solfej çalışmaları notaların seslerini öğrenmemizi, bona çalışmaları notaların ritmik değerlerini öğrenmemizi sağlar.

Birçok müzikal gelenekte birden fazla değişik sesi aynı anda duyarız. Özellikle klasik batı müziğinde en az üç farklı sestem oluşan akorların oluşumu ve bu akorların yürüyüşleri (*progression*) **armoniyi** oluşturur. Bu metotta temel armoni bilgilerini belli bir seviyeye kadar işleyeceğiz.

Şimdi müziğin alfabesini öğrenmek için en temel bilgilerden başlayalım:

**Porte (Dizek) (ing. *staff*):** Müziğin yazıya dökülmesi için kullanılan ilk araç portedir. Beş paralel çizgi ve dört aralıktan oluşur. Notalar portedeki çizgilerin hem üstüne hem de aralarına yazılabilir. Portedeki notalar daha yukarı yerleştirildikçe, sesler tizleşir.



**Anahtar(Açkı) (ing. *clef*):** Anahtar portenin temel elemanıdır. Portenin başına yerleştirilir.

Notaların adlandırılmasını sağlar.

**Sol Anahtarı:** Portenin alttan ikinci çizgisinden başlayarak çizilir. İkinci çizginin üzerindeki nota Sol adını alır. Sol anahtarı insan sesiyle yaklaşık frekanslarda ses veren enstrümanlar için kullanılır. Keman, gitar, flüt, bağlama, kaval, ud gibi enstrümanların notaları Sol anahtarı kullanılarak yazılır.

Sol Anahtarı



Sol Notası

**Fa Anahtarı:** Portenin üstten ikinci çizgisinden başlayarak çizilir. Üstten ikinci çizginin üzerindeki nota Fa adını alır. Fa anahtarı pes frekanslardaki sesleri yazmak için kullanılır. Bu sesleri Sol anahtarıyla göstermek çok fazla ek çizgi kullanımı gerektireceğinden, pes frekanslarda ses veren bas gitar, çello, kontrbas, piyano (sol el) gibi enstrümanların notalarının yazımı için Fa anahtarı kullanılır.

Fa Anahtarı



Fa Notası

**Do Anahtarları :** En yaygın türleri portenin alttan üçüncü ve dördüncü çizgilerine konur ve konuldukları çizgiye yazılan notalar "Do" adını alır. Do anahtarı orta frekanstaki sesleri göstermek için kullanılır. Viyola gibi çalgıların notalarının yazımı için Do anahtarı kullanılır. En yaygın kullanılan Do anahtarları tenor ve alto anahtarlarıdır:

Alto Anahtarı



Do Notası

Tenor Anahtarı



Do Notası

**Nota:** Seslerin yüksekliklerini (incelik/kalınlık) ve sürelerini göstermeye yarayan işaretlerdir. Hem Latin harfleriyle hem de aşağıda gösterildiği gibi hecelerle yazılır.

E F G A B C D E F G A B C D E F G A B C D E



Mi Fa Sol La Si Do Re Mi Fa Sol La Si Do Re Mi Fa Sol La Si Do Re Mi

**Oktav:** Aynı ismi taşıyan iki ses arasındaki sekiz notalık aralığa oktav (sekizli) denir. İsimleri bir

olan bu notaların yükseklik dereceleri ayırır.



## Ritim

En geniş anlamında ritim, müziğin zaman içinde akışına denir.

### Vuruş (ing. beat)

Bir şarkıya el ya da ayak vurarak eşlik ettiğimizde aslında o şarkının vuruşlarını veririz. Vuruş, müziği eşit zaman aralıklarına bölen düzenli ve tekrar eden birimlerdir. Vuruşlar bazı müziklerde (rock müziği, marşlar vs.) çok güçlüdür ve rahatlıkla hissedilir. Bazı müziklerde ise (bazı çağdaş klasik batı müziği örnekleri) belirsizdir.

Örneğin 'Daha Dün Annemizin' şarkısını ele alalım:

Daha Dün An nemi zin Kolla rında Yaşar ken

| | | | | | | |

| işaretlerinin her biri bir vuruşu temsil etmektedir.

### Nota Değerleri

Nota işaretleri, notaların sürelerine göre farklılık gösterir. Her bir notanın uzunluğunu vuruş sayısı ile ölçeriz. Aşağıdaki tabloda notaların kaç vuruş oldukları yani değerleri gösterilmiştir:

Birlik Nota (4 Vuruş)

İkilik Nota (2 Vuruş)

Dörtlük Nota (1 Vuruş)

Sekizlik Nota (1/2 Vuruş)

Onaltılık Nota (1/4 Vuruş)

Otuzikilik Nota (1/8 Vuruş)

Notaların değerlerini vuruşlarla anlayabiliriz. Bir vuruşu ayağımızla vurduğumuzu düşünelim. Bir vuruş, ayağımızın aşağı inişi ve yukarı çıkışıyla ikiye bölünmüş olur. Böylelikle farklı nota değerlerinin vuruşları şöyle olur:

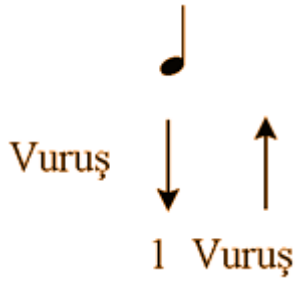
**-Birlik Nota:**

Vuruş ↓ ↑ ↓ ↑ ↓ ↑ ↓ ↑
   
 1. Vuruş 2. Vuruş 3. Vuruş 4. Vuruş

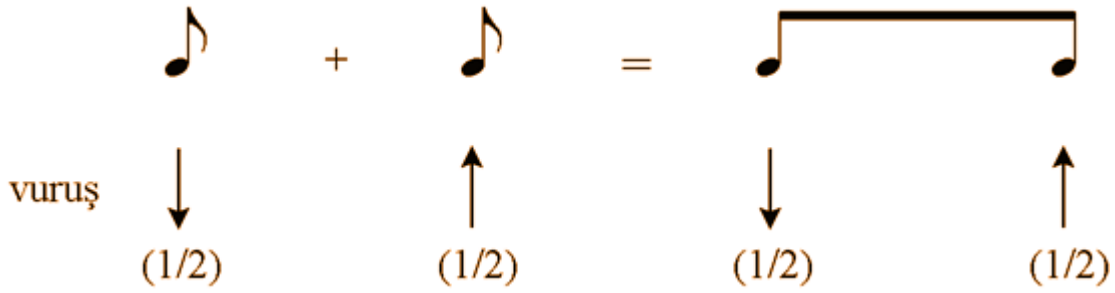
**-İkilik Nota:**

Vuruş ↓ ↑ ↓ ↑
   
 1. Vuruş 2. Vuruş

### -Dörtlük nota:

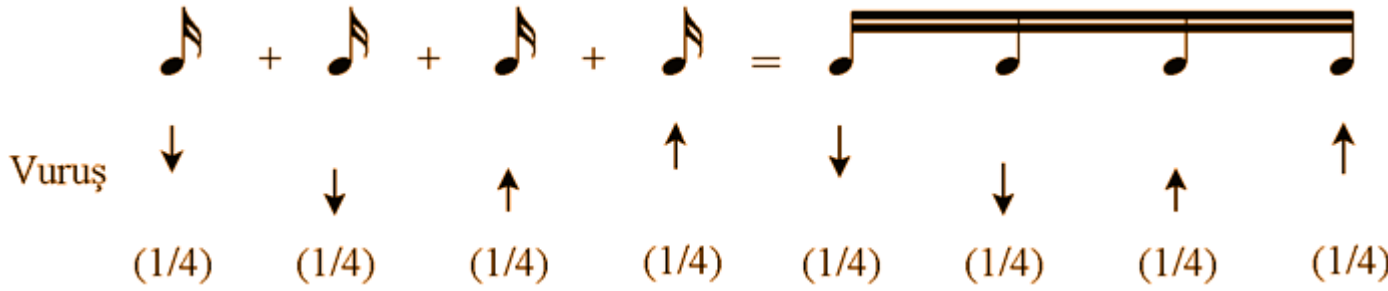


### -Sekizlik Nota:



**Not:** Yukarıdaki tabloda görüldüğü gibi, iki adet sekizlik nota yan yana gelirse yukarıdan iliştirilen bir çizgiyle birleştirilebilirler. Bu durum iki adetten daha fazla sekizlik notalar için de geçerlidir.

### -Onaltılık Nota:



**Not:** Yukarıdaki tabloda görüldüğü gibi, iki adet onaltılık nota yan yana gelirse yukarıdan iliştirilen bir çizgiyle birleştirilebilirler. Bu durum iki adetten daha fazla sekizlik notalar için de geçerlidir. Örneğin yukarıdaki tabloda dört adet onaltılık nota birleştirilmiştir.

## Sus Değerleri

Parça içerisinde enstrümanın ya da vokalistin sustuğu yerler *sus* (*es*) işaretleriyle gösterilir. Notalarda olduğu gibi her bir susun uzunluğunu da vuruş sayısı ile ölçeriz. Aşağıdaki tabloda susların kaç vuruş oldukları yani değerleri gösterilmiştir:

Birlik Sus (4 Vuruş)

İkilik Sus (2 Vuruş)

Dörtlük Sus (1 Vuruş)

Sekizlik Sus (1/2 Vuruş)

Onaltılık Sus (1/4 Vuruş)

Otuzikilik Sus (1/8 Vuruş)

## Bağ

Bir notanın nota değerini uzatmak için bağ kullanılabilir. Eğer yan yana duran iki nota, aynı sesi veriyorsa ve bağ işaretiyle birbirlerine bağlı ise, birinci nota ikinci notanın nota değeri kadar uzar.

### Örnek 1:

Bu örnekte 4 vuruş değerinde La notası, 1 vuruş değerinde La notasına bağ işareti ile bağlanmıştır. Böylelikle La notası 5 vuruş uzunluğunda çalınacaktır.

### Örnek 2:

Bu örnekte 2 vuruş değerinde La notası, 1/2 (yarım) vuruş değerinde La notasına bağ işareti ile bağlanmıştır. Böylelikle La notası 2,5 vuruş uzunluğunda çalınacaktır.

### Örnek 3:



Bu örnekte 1 vuruş değerinde La notası, 1/4 vuruş değerinde La notasına bağ işareti ile bağlanmıştır. Böylelikle La notası 1,25 vuruş uzunluğunda çalınacaktır.

### Nokta

Yanına konulduğu nota ve sus işaretlerinin sürelerini değerinin yarısı kadar uzatan işarettir.



## Kulak Çalışması

**Solfej:** Notaları adlarıyla, sesleriyle ve süreleriyle okumaya denir.

**Do Majör Gamı Üzerindeki Sesler:** Kulak çalışmasına başlamak için ilk çalışmalarda Do Majör gamını merkez alacağız. Bu gam üzerindeki aralıkları öğreneceğiz (metodun ilerleyen kısımlarında Do majör gamı ve armonik yapısı ayrıntılı olarak incelenecektir). Bunu yapmak için bir yandan alıştırmalar yaparken, bir diğer yandan da popüler diyebileceğimiz melodileri ezberleyeceğiz.

### 1. Alıştırma:

Öncelikle Do Majör gamını aşağıdaki gibi çıkıp ineceğiz. Başlangıç sesi olarak Do notasını klavyenizden ya da iyi akortlanmış enstrumanınızdan verin. Sonra çalarak ve söyleyerek aynı anda aşağıdaki notaları okuyun. Bir sonraki aşamada ilk sestem sonra çalmadan doğru sesleri vermeye çalışın. Tiz Do'ya ulaştınca verdiğiniz ses ile doğru Do'yu karşılaştırın.



## BONA ALIŞTIRMALARI

Aşağıdaki alıştırmalardaki notaları, notaların seslerini vermeden sadece adlarıyla ve süreleriyle okuyunuz. Bona çalışmasını yaparken kolumuzun her bir hareketi bir dörtlük notaya karşılık gelmektedir. Sağ kolunuzu, ok işaretleri yönünde hareket ettiriniz. Böylelikle ölçüleri takip etmeniz kolaylaşacaktır. Alıştırmanın metronomı değeri 50'dir. Metronomunuzdaki her ses, bir vuruşa karşılık gelmektedir.

♩ = 50

↓ ↑ ↓ ↑ ↓ ↑ .....

1

## Kulak Çalışması

**Solfej:** Notaları adlarıyla, sesleriyle ve süreleriyle okumaya denir.

**Do Majör Gamı Üzerindeki Sesler:** Kulak çalışmasına başlamak için ilk çalışmalarda Do Majör gamını merkez alacağız. Bu gam üzerindeki aralıkları öğreneceğiz (metodun ilerleyen kısımlarında Do majör gamı ve armonik yapısı ayrıntılı olarak incelenecektir). Bunu yapmak için bir yandan alıştırmalar yaparken, bir diğer yandan da popüler diyebileceğimiz melodileri ezberleyeceğiz.

### 1. Alıştırma:

Öncelikle Do Majör gamını aşağıdaki gibi çıkıp ineceğiz. Başlangıç sesi olarak Do notasını klavyenizden ya da iyi akortlanmış enstrümanınızdan verin. Sonra çalarak ve söyleyerek aynı anda aşağıdaki notaları okuyun. Bir sonraki aşamada ilk sestem sonra çalmadan doğru sesleri vermeye çalışın. Tiz Do'ya ulaştınca verdiğiniz ses ile doğru Do'yu karşılaştırın.

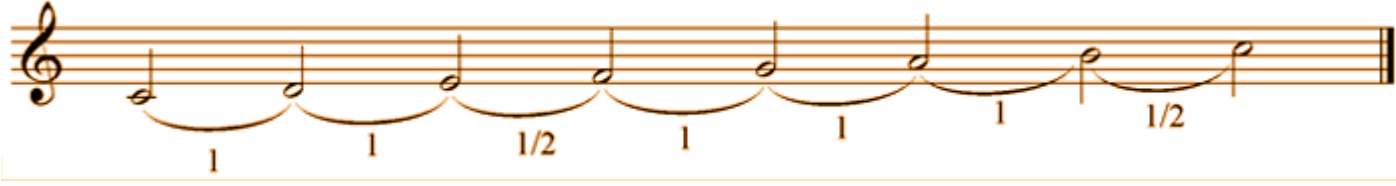
## GAMLAR

### Tam Ses Aralık (ing. whole tone interval) / Yarım Aralık:

İki nota arasındaki mesafeye "aralık" denir. Klasik batı müziğindeki eşit temperaman sistemde, bir tam ses (örneğin, Do-Re) iki eşit parçaya ayrılır. Elde edilen her bir parçaya bir yarım aralık adı verilir. Aşağıdaki örnekte Do majör gamında Mi-Fa ve Si-Do notaları arasında yarım aralık vardır. Diğer notaların arası ise tam aralıktır.



Do-----1/2-----Do# = Re $\flat$  -----1/2----- Re



**Tam Aralıklar (ing. *perfect interval*):** 4 aralığı tam aralık olarak adlandırıyoruz:

- Unison: 2 farklı ses kaynağının verdiği aynı frekanstaki sestir. Örneğin gitar ve keman unison çalsın dendiğinde iki enstrüman aynı frekanstaki notayı çalar.
- Tam 4'lü (T4): 5 yarım sestten oluşur.
- Tam 5'li (T5): 7 yarım sestten oluşur.
- Oktav (Tam 8'li): 12 yarım sestten oluşur. Herhangi bir gamın ilk ve son sesi arasındaki aralıktır.



Not: Bu bölümde 'aralık' konusu gamlar konusunda kullanacağımız kadarıyla dar bir çerçevede ele alınmıştır. 'Aralık' konusu 5. çalışmada detaylı olarak ele alınacaktır.

## Arızalar (ing. *accidental*)

**Bemol (ing. *flat*):** (  $\flat$  ) işareti ile belirtilir. Yanında bulunduğu notayı yarım ses kalınlaştırır.

Notanın sol tarafına yerleştirilir.

**Çift Bemol:**(  $\flat\flat$  )işareti ile belirtilir. Yanında bulunduğu notayı tam ses kalınlaştırır. Notanın sol tarafına yerleştirilir.

**Diyez (ing. *sharp*):** (  $\sharp$  ) işareti ile belirtilir. Yanında bulunduğu notayı yarım ses tizleştirir. Notanın sol tarafına yerleştirilir.

**Çift Diyez:** (  $\sharp\sharp$  ) işareti ile belirtilir. Yanında bulunduğu notayı tam ses tizleştirir. Notanın sol tarafına yerleştirilir.

**Natürel (ing. *natural*):** (  $\natural$  ) Bemol veya diyez almış bir notanın, doğal haline döneceğini belirten işarettir.

## Gam (İng. Scale, Fra. Gamme, Alm. Tonleiter, İta. Gamma)

Bir sestem başlayıp, o sesin oktavında sona eren ses dizisidir. Kalın sestem başlayıp incelen gama "çıkıcı gam", ince sestem başlayıp kalın seslere doğru inen gama "inici gam" denir. Gam kelimesi 'dizi' kelimesiyle eş anlamlı kullanılabilir. Biz bu metotta 'gam' kelimesini tercih edeceğiz ve eşit tamperaman sistemde çalınabilecek/okunabilecek gamları ele alacağız (yani makamsal dizileri incelemeyeceğiz).

Batı Müziği'nde kullanılan temel gamlardan (majör ve minör) bahsetmeden önce, bu gamların oluştuğu Antik Yunan Medeniyeti'nde ve Ortaçağ Avrupası'nda kullanılan modları (bu dönemlerdeki gamlara mod deniyor) incelememiz gerekir.

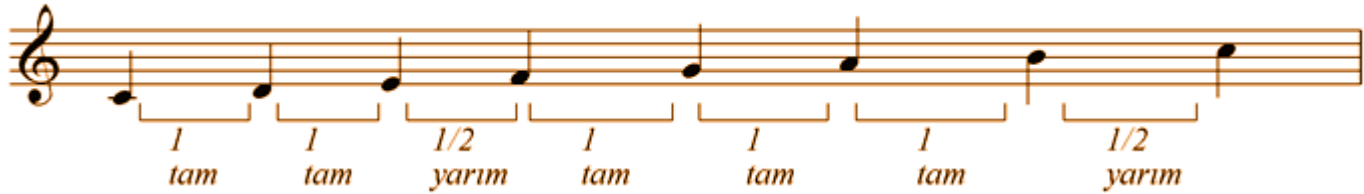
Antik Yunan Medeniyeti'nde modlar 4 sesli 'tetrakord'ların bir araya gelmesiyle oluşuyordu. Bu dönemde miksolidyan, lidyan, frigyen, doryan, hipolidyan, hipofrigyen ve hipodoryan olarak adlandırılan modlar kullanılmıştır ve bu modlar, ortaçağda kullanılan kilise modlarından farklıdır.

Ortaçağda kullanılan temel 7 kilise modunu, içinde majör ve doğal minör gamları da barındırdığı için ayrıntılı olarak inceleyeceğiz. Kilise modları 7 sestem oluşan gamlardır.

### 1) İyonyan Mod (Majör Gam)

2 tam, 1 yarım, 3 tam, 1 yarım aralıklardan oluşan moddur. Bu mod Barok Dönem'de majör gam olarak kullanılmaya başlanmış ve klasik batı müziğinin temel gamlarından biri olmuştur.

#### Do İyonyan Gamı (Do Majör Gamı)



Türkiye'de kullanılan makamların sistemleri çok farklı olsa da (koma kullanımı, seyir özellikleri gibi); ionyan modunun ana dizisindeki aralıkların Rast makamı dizisinin aralıklarına benzediği söylenebilir.

### 2) Doryan Modu

1 tam, 1 yarım, 3 tam, 1 yarım, 1 tam aralıklardan oluşan moddur. Bu modu oluşturabilmek için bu aralıkların ezberlenmesine gerek yoktur. Herhangi bir ionyan modun (majör gamın) 2. notasından başlayarak o notanın oktavına kadar geldiğimizde elde ettiğimiz gam, doryan modudur.

Re notasından oktavına arıza almadan gittiğimizde doryan modunu elde ederiz.

### Re Doryan Modu



Doryan modunu aşağıdaki şekilde de oluşturabiliriz:

Herhangi bir majör gamın 3. ve 7. seslerini yarım ses pesleştirdiğimizde doryan gamını elde ederiz. Aşağıda hiç arıza almayan do majör gamı üzerinden 3. ve 7. sesleri yarım ses pesleştirerek elde ettiğimiz do doryan gamı gösterilmiştir.



Doryan modunun ana dizisindeki aralıkların Hüseyini makamı dizisinin aralıklarına benzediği söylenebilir.

### 3) Frigyen Modu:

1 yarım, 3 tam, 1 yarım, 2 tam aralıklardan oluşan moddur. Herhangi bir iyonyan modun (majör gamın) 3. notasından başlayarak o notanın oktavına kadar geldiğimizde elde ettiğimiz gam, frigyen modudur.

Mi notasından, oktavına arıza almadan gittiğimizde frigyen modunu elde ederiz.

### Mi Frigyen Modu



Frigyen modunu aşağıdaki şekilde de oluşturabiliriz:

Herhangi bir majör gamın 2., 3., 6. ve 7. seslerini yarım ses pesleştirdiğimizde frigyen gamını elde ederiz. Aşağıda hiç arıza almayan do majör gamı üzerinden 2., 3., 6. ve 7. sesleri yarım ses pesleştirerek elde ettiğimiz do frigyen gamı gösterilmiştir.



Frigyen modunun ana dizisindeki aralıkların Kürdi makamı dizisi aralıklarına benzediği söylenebilir.

#### 4) Lidyan Modu:

3 tam, 1 yarım, 2 tam ve 1 yarım aralıklardan oluşan moddur. Herhangi bir iyonyan modun (majör gamın) 4. notasından başlayarak o notanın oktavına kadar geldiğimizde elde ettiğimiz gam, lidyan modudur.

Fa notasından, oktavına arıza (diyez, bemol) almadan gittiğimizde lidyan modunu elde ederiz.



Lidyan modunu aşağıdaki şekilde de oluşturabiliriz:

Herhangi bir majör gamın 4. sesini yarım ses tizleştirdiğimizde lidyan gamını elde ederiz. Aşağıda hiç arıza almayan do majör gamı üzerinden 4. sesi yarım ses tizleştirerek elde ettiğimiz do lidyan gamı gösterilmiştir.



#### 5) Miksolidyan Modu:

2 tam, 1 yarım, 2 tam, 1 yarım ve 1 tam aralıklardan oluşan moddur. Her hangi bir iyonyan modun (majör gamın) 5. notasından başlayarak o notanın oktavına kadar geldiğimizde elde ettiğimiz gam, miksolidyan modudur.

Sol notasından, oktavına arıza almadan gittiğimizde miksolidyan modunu elde ederiz



Miksolidyan modunu aşağıdaki şekilde de oluşturabiliriz:

Herhangi bir majör gamın 7. sesini yarım ses pesleştirdiğimizde miksolidyan gamını elde ederiz. Aşağıda hiç arıza almayan do majör gamı üzerinden 7. sesi yarım ses pesleştirerek elde ettiğimiz do miksolidyan gamı gösterilmiştir.



## 6) Aeoliyan Modu:

1 tam, 1 yarım, 2 tam, 1 yarım ve 2 tam aralıklardan oluşan moddur. Herhangi bir iyonyan modun (majör gamın) 6. notasından başlayarak o notanın oktavına kadar geldiğimizde elde ettiğimiz gam, aeoliyan modudur. Bu mod Barok Dönem'de doğal minör gam olarak kullanılıp, klasik batı müziğinin temel gamlarından biri olmuştur.

La notasından, oktavına arıza almadan gittiğimizde aeoliyan modunu elde ederiz



Aeoliyan modunu aşağıdaki şekilde de oluşturabiliriz:

Herhangi bir majör gamın 3., 6. ve 7. sesini yarım ses pesleştirdiğimizde aeoliyan gamını elde ederiz. Aşağıda hiç arıza almayan do majör gamı üzerinden 3., 6. ve 7. sesi yarım ses pesleştirerek elde ettiğimiz do aeoliyan gamı gösterilmiştir.



Aeoliyan modunun ana dizisindeki aralıkların Nihavend makamı dizisinin aralıklarına benzediği söylenebilir.

## 7) Lokriyan Modu:

1 yarım, 2 tam, 1 yarım ve 3 tam aralıklardan oluşan moddur. Herhangi bir iyonyan modun (majör gamın) 7. notasından başlayarak o notanın oktavına kadar geldiğimizde elde ettiğimiz gam, lokriyan modudur.

Si notasından, oktavına arıza almadan gittiğimizde lokriyan modunu elde ederiz.



Lokriyan modunu ařađıdaki řekilde de oluřturabiliriz:

Herhangi bir majör gamın 2., 3., 5., 6. ve 7. sesini yarım ses pesleřtirdiđimizde lokriyan gamını elde ederiz. Ařađıda hiç arıza almayan do majör gamı üzerinden 2., 3., 5., 6. ve 7. sesi yarım ses pesleřtirerek elde ettiđimiz do lokriyan gamı gōsterilmiřtir.



### Diđer Gamlar:

Bu metotta 7 sesli majör ve minör gamları ayrıntılı olarak inceleyeceđiz. Ancak, 7 sesli gamlar dıřında da birçok gam bulunmaktadır. Bu bölümde bu gamlara kısaca deđineceđiz.

**Pentatonik Gam:** "Penta" kelimesi Latince 5 anlamına gelmektedir. 5 sestem oluřan gamdır. Dünyanın birçok yerindeki yerel müziklerde pentatonik gamlara rastlanır.

Blues müziđinde minör pentatonik gam yaygın olarak kullanılır:

### Örnek 1:

#### Mi Minör Pentatonik Gam



### Örnek 2:

Çin'de kullanılan Gong pentatonik gamı:

#### Gong Pentatonik Gam



### Tam Ses Gamı:

6 sestem oluřan bir gamdır. Sadece tam aralıklardan oluřur.



### Oktatonik Gam:

8 sestem oluşan bir gamdır. Art arda gelen tam ve yarım aralıklardan oluşur.



### Ölçü (ing. *meter*)

Müzikte bazı vuruşlar diğerlerine göre daha kuvvetli ya da daha vurguludur. Tekrarlanan nota gruplarında kuvvetli vuruşun yanında bir ya da birden fazla zayıf vuruş bulunur. Vuruşların düzenli gruplar halinde organize edilmesine ölçü denir. Sabit sayıda vuruşa sahip grupların her birine de ölçü (ing. *measure* ya da *bar*) denir. Türkçede bu iki öge de ölçü olarak isimlendirilmiştir.

Bir ölçünün içindeki vuruş sayısına bağlı olarak birçok ölçü çeşidi vardır. Örneğin tekrar 'Daha Dün Annemizin' şarkısını ele alalım:

Daha Dün An nemi zin Kolla rında Yaşar ken

| | | | | | | |  
1 2 3 4 1 2 3 4

Bu şarkıda vuruşların dörtlü gruplar halinde organize edildiğini görüyoruz. Bu nedenle, bu şarkının ölçüsünün 4/4'lük olduğunu söyleyebiliriz.

### Ölçü İşaretleri (ing. *time signature*)

14. yüzyıldan itibaren bir eserin notasyonunun başına, o eserin ölçü organizasyonunu belirtmek için bazı semboller ya da sayılar konmuştur. Günümüzde bu ölçü işaretleri, genellikle üst üste yazılan iki sayıdan oluşmaktadır ve portede tonal donanım

işaretinden sonra konulmaktadır. Üstteki sayı bir ölçüde kaç adet vuruşun olduğunu, alttaki sayı ise vuruşlardaki nota değerlerini gösterir.

Örnek 1: Dört dörtlük ölçü işareti. Bir ölçüde dört adet dörtlük nota değerinde nota ya da sus olduğunu gösterir.



Örnek 2: Dokuz sekizlik ölçü işareti. Bir ölçüde dokuz adet sekizlik nota değerinde nota ya da sus olduğunu gösterir.






## Ölçü Türleri

Ölçüler türlerine göre üç farklı yapıdadır.

1) Basit Ölçüler: Vuruş değerleri iki eşit süre değerine bölünebilen ölçü sayılarıdır. Tablo 1'de basit ölçüler gösterilmiştir:

Tablo 1 (Gauldin, Robert. (1997) Harmonic Practice in Tonal Music. New York: Norton & Company, p.23.)

Vuruş Değeri	2	3	4	Bir Ölçüdeki Vuruş Sayısı
	2/8	3/8	4/8	←
	2/4	3/4	4/4	
	2/2	3/2	4/2	
	Basit İkili ( <i>duple</i> )	Basit Üçlü ( <i>Triple</i> )	Basit Dörtlü ( <i>Quadruple</i> )	Ölçü tipi ←

Örnek 1:

Vuruş Değeri: 







## Not:

Klasik Batı Müziği'ndeki ölçü türleri, Türk Sanat Musikisi'nde "usûl" olarak adlandırılır. Klasik Batı Müziği'nden farklı olarak, her ölçü türünün bir ismi vardır (Örneğin 2/4'lük ölçü, "Nim Sofyan" usûlü olarak; 5/8'lik ölçü, "Türk Aksağı usûlü" olarak belirtilir).

## Kulak Çalışması

### Birbirlerine Eğilimli Notalar

Do Majör Gamı üzerindeki bazı notaları ikili ve üçlü gruplandırarak öğrenmeyi kolaylaştıracaktır. Diyez ve bemol arızalarını alan notaları tek bir hece ile ifade edebilmek için notaların hecelerinde (do, re, mi, fa, sol, la, si) değişiklikler yapacağız. Örneğin diyez alan notaların bazılarının sonuna 'i', bemol alan notaların bazılarının sonuna 'e' harfi ekleyeceğiz. Sol diyez sesi bu sistemde 'Si' olarak adlandırılacağı için, bundan sonra Si sesini 'Ti' olarak yazıp okuyacağız.

Aşağıdaki birbirine eğilimli bazı notalar gösterilmiştir. Aşağıdaki notaları, seslerini doğru bir şekilde vererek okuyunuz ve bu aralıkları ezberleyiniz.

1) 2) 3) 4) 5) 6)

Re Do Fa Mi La Sol Ti Do Sol Do Ti Re Do

(track16)

## Ritim Alıştırmaları

### Bona çalışması

♩ = 50


## Majör Gamlar

Klasik Batı Müziği'nde 1600'lerden 1900'lere kadar majör ve minör gamlar sıkça kullanılmıştır ve günümüzde de devam etmektedir.

Daha önceki bölümde de incelediğimiz gibi, İyonyan modun diğer adı majör gamdır.

Majör gamın aldığı sesler derece olarak da (1.derece, 2.derece...) adlandırılır. Her bir derecenin ayrı

1. Derece 2. Derece 3. Derece 4. Derece 5. Derece 6. Derece 7. Derece

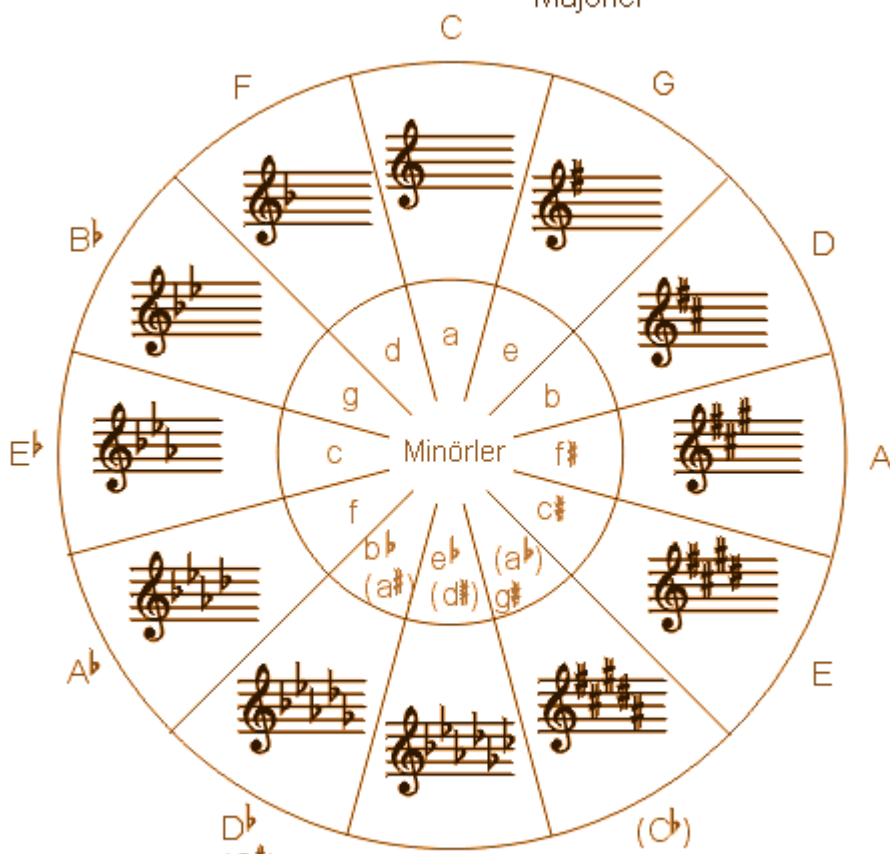


Eksen/Karar (Tonic) Eksentüstü (Super Tonic) Ortanca (Mediant) Alt Çeken (Sub dominant) Çeken (Dominant) Alt Ortanca (Sub mediant) Yeden (Leading Tone)

Majör bir gamdaki arızaları ve gamın aldığı sesleri bulabilmek için, iki tane yöntem vardır. Bunlardan bir yarım üç tam bir yarım aralıklarına uydurmaktır. Ancak, bu yöntem pratik değildir. Majör ve minör 5'li çember yöntemi kullanılır. Bu yöntemde 5'li çember denmesinin nedeni tam 5'li aralıklarla ilerleme

### 5'li Çember:

Majörler



Minörler

C F G D A E B C#

c d e f g a b c#

D# (C#) G# (F#) B

5'li çember Do majörden başlayıp saat yönünde tam 5'li aralık tizleşerek (Do, Sol, Re, La, Mi...) elde

Do majör gamı hiçbir arıza (diyez ya da bemol) almaz.



Bir sonraki adımda 5'li çemberde Do'dan tam 5'li aralık gidip Sol majör gamına ulaşıyoruz. Sol majör gamın arızalarını bulmak için 3 tam 1 yarım formülünü uyguladığımızda Fa diyez arızasını aldığımızı görürüz. Burada bizim için bu formülündeki son aralığın yarım aralık olmasıdır. Çünkü 5'liler çemberindeki diğer gamları bulurken

### Sol Majör Gamı



Bu noktadan sonra şu yolu izleyeceğiz: Bir sonraki majör gam, bir önceki majör gamın arızasını ve kendisinin önceki notayı arıza olarak alır.

5'li çemberde Sol'den sonra Re gelir. Yukarıdaki formülü uyguladığımızda Re majör gamı kendisinden önceki arızasını (Fa diyez) ve kendisinden yarım ses önce gelen sesi (Do diyez) arıza olarak alır. Yani Re majör gamın arızaları vardır.

### Re Majör Gamı



5'li çemberde Re'den sonra La gelir. Formülümüzü uyguladığımızda La majör gamı kendisinden önceki arızalarını (Fa diyez, Do diyez) ve kendisinden yarım ses önce gelen sesi (Sol diyez) arıza olarak alır. Yani La majör gamının arızaları vardır.

### La Majör Gamı



Bu şekilde devam ettiğimizde Mi, Si, Fa Diyez ve Do Diyez majör gamlarının arızalarını kolaylıkla bulabiliriz. Eğer bir gamın arızasını almıyorsa, Do Diyez majör gamı da 7 arıza alır. Tüm sesleri diyezdir:

### Do Diyez Majör Gamı



Do diyez majör gamından sonra diğer diyezli gamlar benzer metot ile bulunabilir ama teorik olarak

majör gamı 8 diyez alır (7 diyez, 1 çift diyez)] ama bu gamın yerine Sol diyez ile sesteş (ing. *enharmonic*) kullanılır.

Bu sistemle bemol arızasını alan gamları bulmak için, Do'dan saat yönünün tersine doğru tam 5'li aralıklarla ilerleyerek) ilerlemek gerekir.

5'li çemberde Do'dan saat yönünün tersine doğru ilerlediğimizde ilk gamımız Fa majör gamıdır (çünkü Do-Fa aralığı tam 4'lü aralıktır). Fa majör gamı saat yönünün tersindeki tam beşlisini yani Si bemol (Si bemol-Fa aralığı tam 5'li bir aralıktır). Yani Fa majör gamında Si bemol arızası vardır.

#### Fa Majör Gamı



Fa majör gamından 5'li çemberde saat yönünün tersine doğru ilerlediğimizde, Fa sesinin saatin tersi yönündeki tam beşlisini yani Si bemol majör gamı gelir. Si bemol majör gamı da Si bemol sesinin saat yönünün tersi yönündeki 5'lisini, yani Fa sesini bemol olarak alır. Yani Si bemol majör gamında Si bemol ve Mi bemol arızaları vardır.

#### Si Bemol Majör Gamı



Bu yönde aynı mantıkla ilerlediğimizde Si bemolden sonra karşımıza Mi bemol majör gamı çıkar. Mi bemol majör gamı da Mi bemol sesinin saat yönünün tersindeki tam 5'lisini yani La sesini bemol olarak alır. Yani Mi bemol majör gamı, Si bemol arızası vardır.

#### Mi Bemol Majör Gamı



Aşağıda bazı majör gam örnekleri verilmiştir:





B majör gamı



Ab majör gamı



Bb majör gamı

### Tonal Donanım (ing. *key signature*)

Majör gamlar şarkılarda kullanıldığında aldıkları arızalar portenin başında gösterilir. Bir eserin notasyonu sonra, ölçü işaretinden önce gösterilen arızalara (diyez ve bemollere) **tonal donanım** denir. Tonal alan sesleri her seferinde göstermenin çok pratik bir yol olmaması ve tonal donanıma bakarak eseri (yani şarkının tonunu) bulabilmemizdir.

Arızalar portede belirli bir düzene göre yerleştirilir. Bu düzen 5'li çemberde gamların aldığı arıza sırasıdır.

Do majör gamı hiçbir arıza almadığı için portede diyez ve bemol göremeyiz:



Diğer majör gamların tonal donanımları şöyledir:



## Bazı Ritim Kalıpları

Sık sık karşılaşılan ritim kalıp örnekleri aşağıda gösterilmiştir:

Örnek 1:



Vuruş ↓ (1/2) ↑ (1/4) ↑ (1/4)

Örnek 2:



Vuruş ↓ (1/4) ↓ (1/4) ↑ (1/2)

Örnek 3:



Vuruş ↓ (1/2) ↑ (1/4) ↑ (1/4)

Örnek 4:



Vuruş ↓ (1/4) ↓ (1/4) ↑ (1/2)

Örnek 5:

Vuruş ↓  
(1/4) (1/4) (1/4)  
1/2

Örnek 6:

Üçlemede bir vuruş, eşit üç parçaya bölünür.

Üçleme  
3  
Vuruş ↓  
(1/3) (1/3) (1/3)

Örnek 7:

Beşlemede bir vuruş, eşit beş parçaya bölünür.

Beşleme  
5  
Vuruş (1/5) (1/5) (1/5) (1/5) (1/5)

## Kulak Eğitimi Alıştırmaları

Aşağıdaki melodileri çalışın ve benzer şekilde kendi melodilerinizi yazıp, söyleyin:

### 1. Melodi:

♩ = 60-100  
C D E F G A B C B A G F E D C

## Minör Gamlar



a) *Doğal Minör Gamı*: Daha önceki bölümde de incelediğimiz gibi, Aeoliyan modu Barok dönemden (1600-1750) itibaren doğal minör gamı olarak adlandırılmaya başlamıştır.

#### La Doğal Minör Gamı



b) *Armonik Minör Gamı*: Herhangi bir doğal minör gamın 7.sesinin yarım ses tizleşmesiyle elde edeceğimiz gama armonik minör gam denir. Aşağıda La armonik minör gamı gösterilmiştir:

#### La Armonik Minör Gamı



La armonik minör gamındaki sondan bir önceki aralık böylelikle 1,5 ses olur ve bu aralık bir anlamda Türkiye'de kullanılan makamlardaki artık 2'li aralığa benzer. Bu gamda Mi notasından başlayıp diğer Mi'ye gidersek, ortaya çıkan gamın Hicaz-ı Humayun makamının dizisine benzediği söylenebilir:



c) *Melodik Minör Gamı*: Bunların yanı sıra bir de melodik minör gam vardır. Melodik minör, doğal minörün altıncı ve yedinci seslerinin çıkıcı (tizleşen) ezgilerde yarım ses tizleştirilmesi ve inici ezgilerde(pesleşen) tekrar natürel çalınması ile elde edilir.

#### La Melodik Minör Gamı



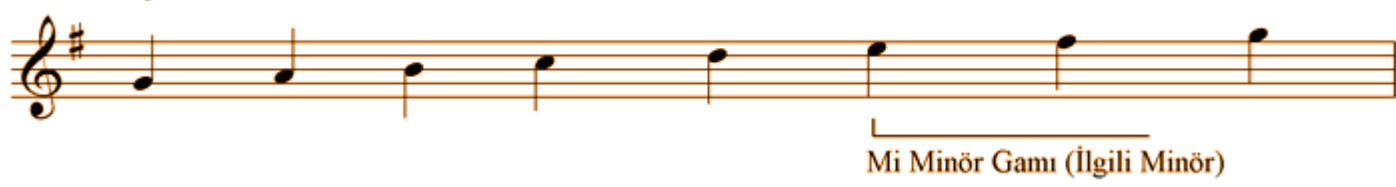
Aşağıda Mi melodik minör gamını ve Johann Sebastian Bach'ın bir parçasında kullanılan örneğini göreceğiz:

#### Mi Melodik Minör Gamı





Sol Majör Gamı



Mi Minör Gamı (İlgili Minör)

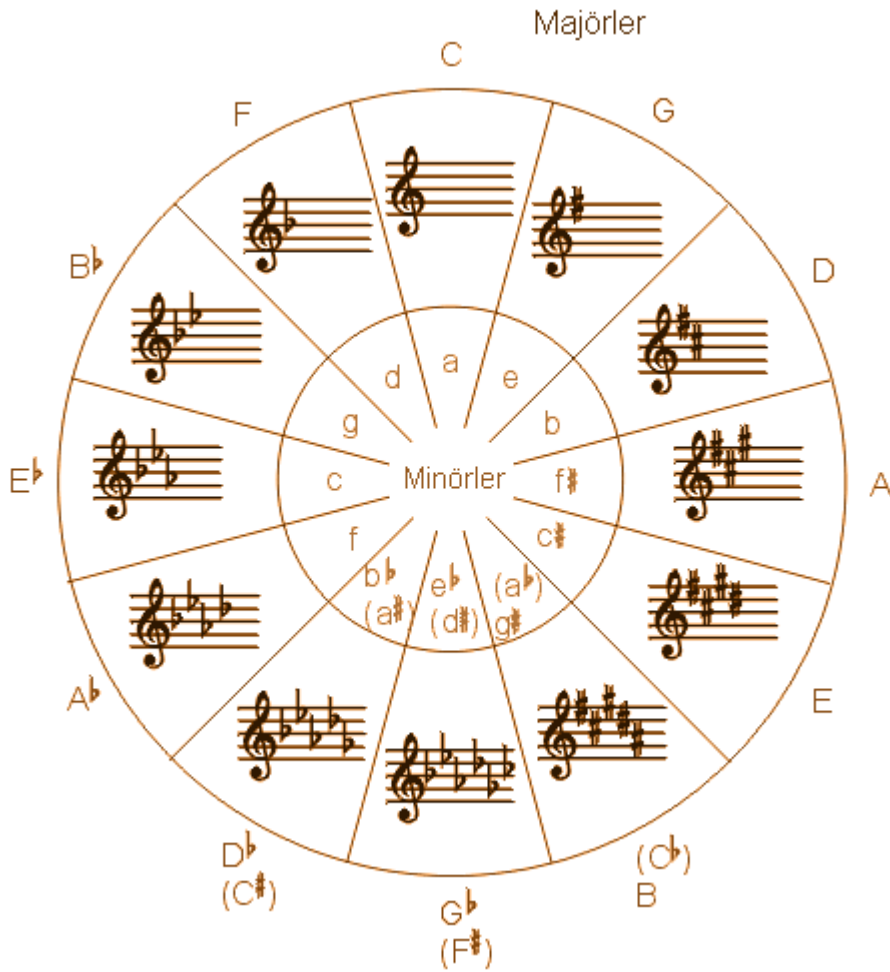
Mi Minör Gamı



Sol Majör Gamı (İlgili Majör)

## Doğal Minör Gamların Tonal Donanımları

Aşağıdaki 5'li çember şemasında majör gamlar ve ilgili minör gamları aynı tonal donanımla gösterilmiştir.



Örneğin La Minör gamı hiçbir arıza almadığı için portede diyez ve bemol göremeyiz:

# O Leyli

Cem Karaca



Bir parçanın tonal donanımında '-O leyli' de olduğu gibi- bemol ve diyez yoksa, bu parçanın üzerine kurulduğu dizi (yani tonu) Do majör müdür yoksa La minör müdür?

Buna karar vermek için parçanın genelindeki ezginin bütününe, parçanın ilk giriş notasına ve en son bitiş notasına bakılabilir. 'O leyli' parçasının ezgisi La notasında başlar ve bize açıkça La doğal minör gamının ilk 5 notasını gösterir. Ezginin son notası da La notasında karar verir. Bu parçanın tonu La minördür. Ama tabii ki bu formüle uymayan milyonlarca parça da vardır.

Diğer minör gamların tonal donanımları şöyledir:



Bir parça armonik minör ya da melodik minör gamı üzerine kurulmuşsa, tonal donanım nasıl yazılır? 6. ve 7. derecelerin değişmesiyle oluşan notalar tonal donanımda gösterilmez ve bu arızalar (naturel, diyez ve bemol) parçanın içinde notaların başına her seferinde yazılır.

## Paralel Gamlar

Aynı sesle başlayan biri majör diğeri minör olan iki gam birbirinin paralelidir.

Örneğin D majör ve D minör gamları paralel iki gamdır.

## Birbirlerine Eğilimli Notalar (2)

Sadece Do Majör gamındaki seslere bağlı kalmayıp, diğer aralıkları öğrenmeye başlayalım. Notaları söylerken "Fa Diyez" demek zor olacağı için "Fi", "Si Bemol" yerine de "Te" hecesini kullanacağız. Aşağıdaki notaları çalışınız:



Öncelikle "Fi-Sol" aralığını çalışacağız. Her hangi bir majör gamın 4. sesini yarım ses tizleştirdiğimizde Lidyan modunu elde ediyoruz. Do Majör gamının da 4. sesi "Fa" olduğu için "Fa Diyez" sesini eklediğimizde Do Lidyan modunu elde etmiş oluruz. Aşağıdaki Do Lidyan modunu çalışınız:



## Aralıklar

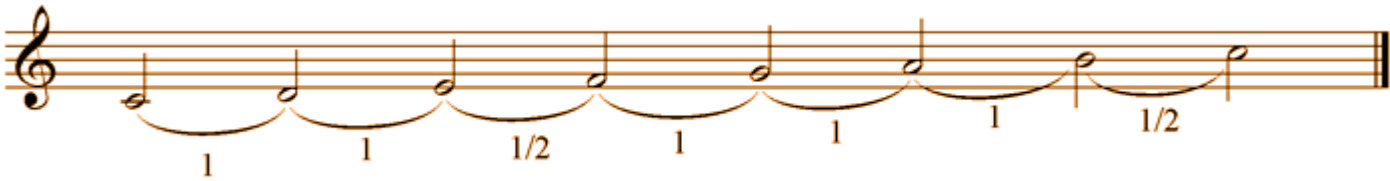
İki nota arasındaki mesafeye "aralık" denir. Arka arkaya duyulan iki ses arasındaki mesafe, "melodik aralık" olarak, aynı anda duyulan iki ses arasındaki mesafe ise "armonik aralık" olarak tanımlanır.

### Tam Aralık / Yarım Aralık:

#### Eşit Tamperaman Sistem (Klasik Batı Müziği) :

Klasik Batı Müziği'nde bir tam ses (örneğin, Do-Re) iki eşit parçaya ayrılır. Elde edilen her bir parçaya bir yarım aralık adı verilir.

Do-----1/2-----Do# = Re b-----1/2----- Re



### Makamsal Sistem:

Türk Sanat Musikisi sisteminde bir tam ses aralığı (örneğin Do-Re) dokuz eşit parçaya ayrılır. Elde edilen notaların her biri 'koma' olarak adlandırılır.

Do----- I-----I-----I-----I-----I-----I-----I-----I----- Re

1/9 1/9 1/9 1/9 1/9 1/9 1/9 1/9 1/9

Biz bu metotta eşit tamperaman sistemden hareket edeceğiz.

**Diyatonik Aralıklar:** Herhangi bir majör ve minör gamın içindeki sesler arasındaki aralıklara denir. Majör gamın 4. ve 7. sesleri, minör gamın 2. ve 6. sesleri arasındaki ilişki bu tanımın dışında kalır. Tam, majör ve minör olmak üzere 3 adet diyatonik aralık vardır.

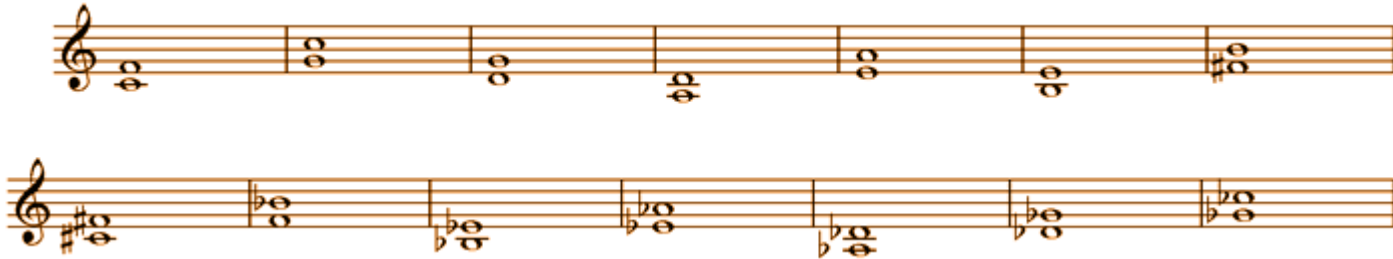
**Tam Aralıklar:** 4 aralığı tam aralık olarak adlandırıyoruz:

- Unison: 2 farklı ses kaynağının verdiği aynı frekanstaki sestir. Örneğin gitar ve keman unison çalsın dendiğinde iki enstrüman aynı frekanstaki notayı çalar.
- Tam 4'lü (T4): 5 yarım sestten oluşur. Herhangi bir majör ve minör gamın 1. ve 4. sesi arasındaki aralıktır.
- Tam 5'li (T5): 7 yarım sestten oluşur. Herhangi bir majör ve minör gamın 1. ve 5. sesi arasındaki aralıktır.
- Oktav (Tam 8'li): 12 yarım sestten oluşur. Herhangi bir gamın ilk ve son sesi arasındaki aralıktır.

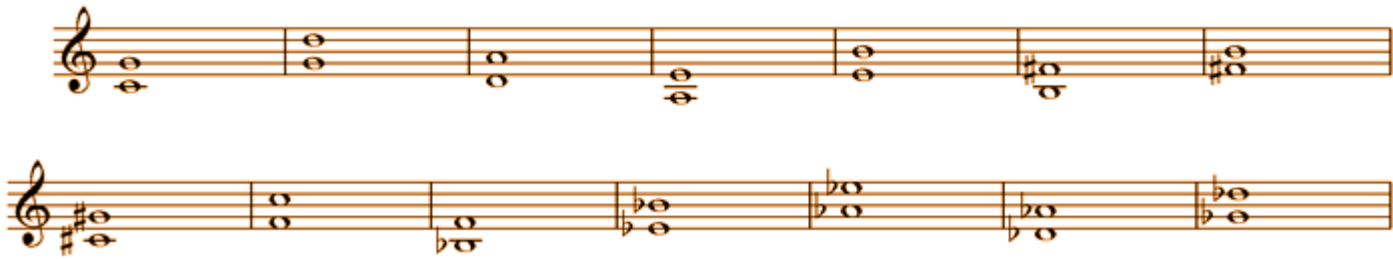


Bu aralıklara tam denmesinin nedeni, bir sesin ilk 3 doğuşkan1 sesini bu aralıkların oluşturmasıdır.

**Tam 4'lü Aralıklar:**



**Tam 5'li Aralıklar:**



**Majör ve Minör Aralıklar**

2'li, 3'lü, 6'lı ve 7'li aralıklar, majör ve minör aralık olarak adlandırılır.

**Majör 2'li Aralık (M2):** 1tam sestem oluşur. Herhangi bir majör gamın 1. ve 2. sesleri arasındaki aralıktır.

Do Majör Gamı



Fa Diyez Majör Gamı



**Örnekler:**

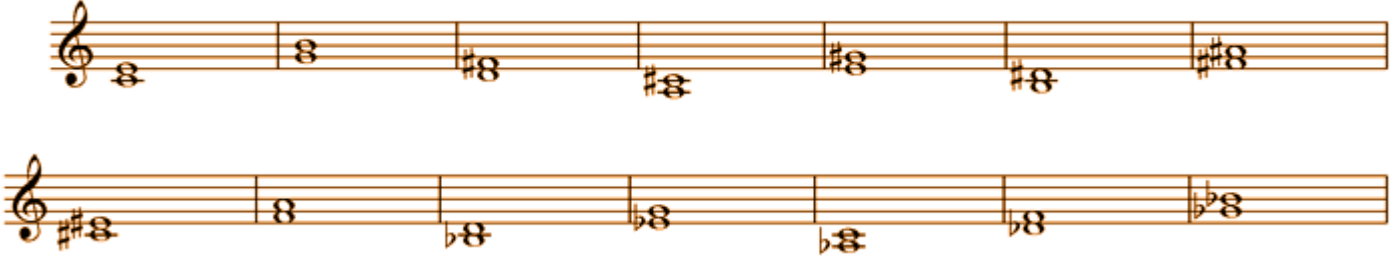


**Minör 2'li Aralık (m2):**

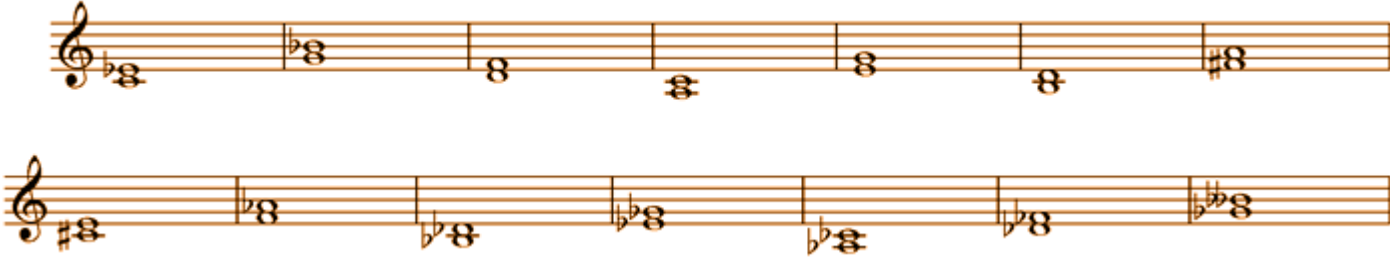
1yarım sestem oluşur. Herhangi bir majör 2'li aralığın 2. sesini yarım ses pesleştirdiğimizde elde ettiğimiz aralıktır.



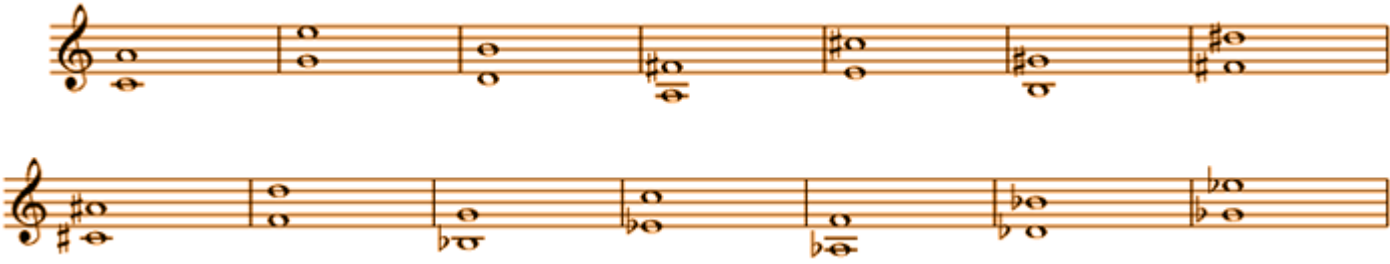
**Majör 3'lü Aralık (M3):** 2tam sestem oluşur. Herhangi bir majör gamın 1. ve 3. sesleri arasındaki aralıktır.



**Minör 3'lü Aralık (m3):** 1 tam ve 1 yarım sestem oluşur. Herhangi bir majör 3'lü aralığın 2. sesini yarım ses pesleştirdiğimizde elde ettiğimiz aralıktır.



**Majör 6'lı Aralık (M6):** 9 yarım sestem oluşur. Herhangi bir majör gamın 1. ve 6. sesleri arasındaki aralıktır.

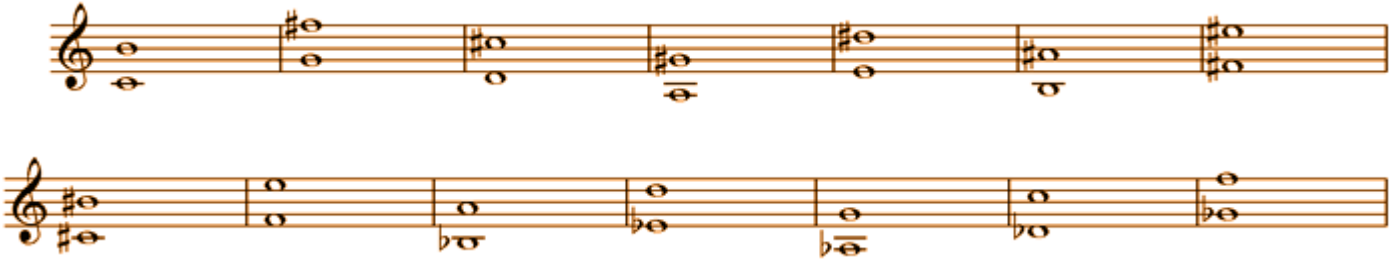


**Minör 6'lı Aralık (m6):** 8 yarım sestem oluşur. Herhangi bir majör 6'lı aralığın 2. sesini yarım ses pesleştirdiğimizde elde ettiğimiz aralıktır.

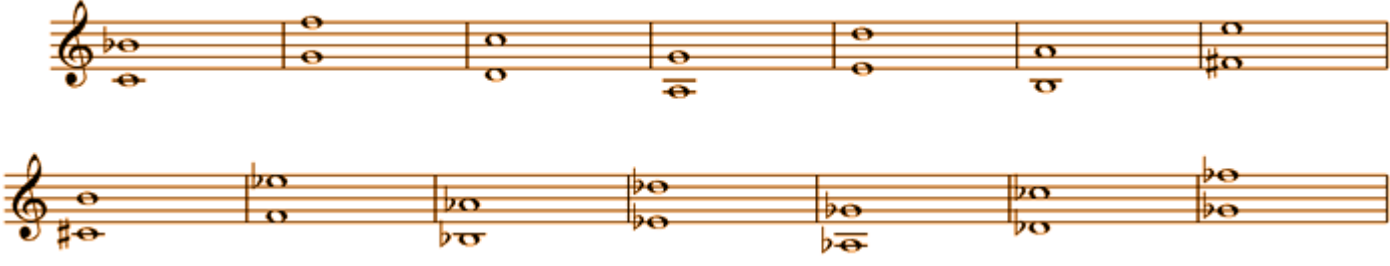


**Majör 7'li Aralık (M7):** 11 yarım sestem oluşur. Herhangi bir majör gamın 1. ve 7. sesleri arasındaki aralıktır.





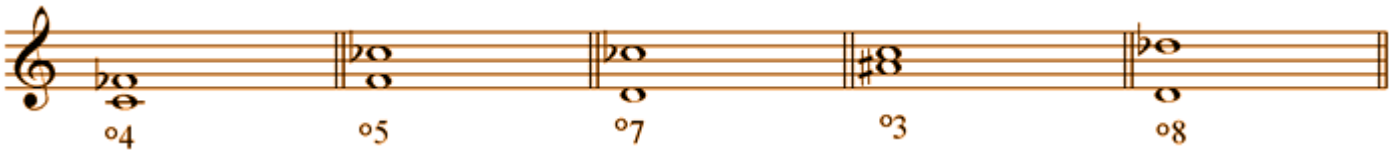
**Minör 7'li Aralık (m7):** 10 yarım sesten oluşur. Herhangi bir majör 7'li aralığın 2. sesini yarım ses pesleştirdiğimizde elde ettiğimiz aralıktır.



**Eksiltilmiş Aralıklar (o):** Herhangi bir tam veya minör aralığın yarım ses pesleştirilmesiyle oluşan aralıklardır.



### Örnekler



**Arttırılmış Aralıklar (+):** Herhangi bir tam veya majör aralığın yarım ses tizleştirilmesiyle oluşan aralıklardır.



### Örnekler



## Do majör üzerinden tüm aralıklar

Unison M2 m2 °2 +2 M3 m3 °3  
+3 T4 °4 +4 T5 °5 +5 M6 m6  
°6 +6 M7 m7 °7 +7 T8 (Oktav) °8 +8

1) Bir ses, bu sesin doğuşkanları (ing. *overtone series*) dediğimiz birçok sestten oluşur. Aşağıdaki tabloda Do sesinin içindeki bazı doğuşkanlar sırasıyla gösterilmiştir:

1 2 3 4 5 6 7 8 9 10 11 12

## Kulak Eğitimi Alıştırmaları

Aşağıdaki melodileri çalışın ve benzer şekilde kendi melodilerinizi yazıp, söyleyin:

### 1. Melodi:

♩ = 60-100

## Akorlar

Şimdiye kadar müziğin yatay yapılarıyla (melodi, gam) ilgilendik. Bu bölümde müziğin dikey yapısını, yani armoniyi inceleyeceğiz.

Bir eseri icra ederken, kimi zaman gitar, akordiyon, piyano gibi bazı enstrümanların aynı anda birden çok farklı sese bastığını görürüz. Üç ya da daha fazla farklı sesin

aynı anda duyulmasıyla elde ettiğimiz seslere *akor* denir. Akorlar genel olarak Latin harfleriyle gösterilirler (C, F, Dm, Gmaj7 gibi).

## Triadlar

Majör, minör, arttırılmış ve eksiltilmiş akorlar; aralarında iki 3'lü aralığın olduğu üç farklı sestem oluşan *triad*lardan elde edilir. Şimdi akorların nasıl elde edildiğini ve temel majör, minör, arttırılmış ve eksiltilmiş *triadları* inceleyelim.

Dört çeşit triad vardır:

Triad	Majör Gam'daki Dereceleri	Aralıkları
Majör Triad	1 3 5	2 + 1,5
Minör Triad	1 3 $\flat$ 5	1,5 + 2
Eksiltilmiş Triad (diminished)	1 3 $\flat$ 5 $\flat$	1,5 + 1,5
Arttırılmış Triad (augmented)	1 3 5 #	2 + 2

## 2. Majör Triad'lar:

Majör bir gamın birinci, üçüncü ve beşinci derecesinden (1 3 5) oluşurlar. Majör triad ayrıca 2 Tam Ses (majör üçlü) + 1,5 Ses (minör üçlü) formülüyle de elde edilebilir.

**Örnek 1:** Do majör akorunu bulalım:

1. yol: Do majör gamını buluruz ve 1., 3. ve 5. seslerini alırız:

Do Majör Gamı

1. derece 3. derece 5. derece

2. Yol: Do sesinden 2 tam aralık (majör üçlü aralık) ve 1,5 aralık (minör üçlü aralık) ilerleriz:

Do\_\_\_\_\_Mi\_\_\_\_\_Sol  
2 tam ses 1,5 ses

Do majör akoruna ulaşırız:

Do Majör Akoru: C



**Örnek 2:** Re Bemol majör akorunu (D $\flat$ ) bulalım:

1. Yol: Re Bemol Majör gamını yazıyoruz ve 1., 3. ve 5. derecelerini buluyoruz:



2. Yol:

Re Bemol \_\_\_\_\_ Fa \_\_\_\_\_ La Bemol  
2 tam ses      1,5 ses

Böylelikle D $\flat$  akorunun Re bemol, Fa ve La bemol seslerinden oluştuğunu görüyoruz.

Re Bemol Majör Akoru: D $\flat$



Tüm majör akorlar büyük Latin harfleriyle gösterilir.

Akor İsmi	Aldığı Sesler	Sembolü	Akor İsmi	Aldığı Sesler	Sembolü
Do Majör	Do Mi Sol	C	Fa Majör	Fa La Do	F
Sol Majör	Sol Si Re	G	Si Bemol Majör	Si $\flat$ Re Fa	B $\flat$
Re Majör	Re Fa# La	D	Mi Bemol Majör	Mi $\flat$ Sol Si $\flat$	E $\flat$
La Majör	La Do# Mi	A	La Bemol Majör	La $\flat$ Do Mi $\flat$	A $\flat$
Mi Majör	Mi Sol# Si	E	Re Bemol Majör	Re $\flat$ Fa La $\flat$	D $\flat$
Si Majör	Si Re# Fa#	B	Sol Bemol Majör	Sol $\flat$ Si $\flat$ Re $\flat$	G $\flat$
Fa Diyez Majör	Fa# La# Do#	F#	Do Bemol Majör	Do $\flat$ Mi $\flat$ Sol $\flat$	C $\flat$
Do Diyez Majör	Do# Mi# Sol#	C#			

Aşağıda bazı majör akor örnekleri gösterilmiştir.



**2.Minör Triad'lar:**

Minör bir gamın birinci, üçüncü ve beşinci derecesinden oluşur. Aynı zamanda bir majör gamın birinci derecesi, üçüncü derecesinin yarım ses pesi ve beşinci derecesinden (1 3  $\flat$ 5) oluşurlar. Minör triad ayrıca 1,5 ses (minör üçlü) + 2 tam ses (majör üçlü) formülüyle de elde edilebilir.

**Örnek :** Do minör akorunu bulalım:

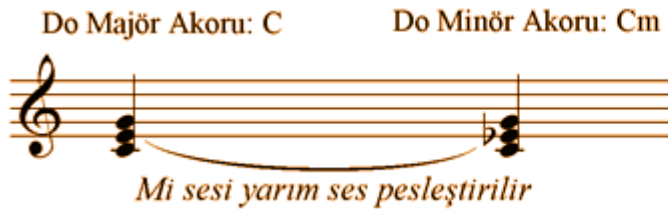
1. Yol: Do Minör gamını yazıp, 1., 3. ve 5. derecelerini buluruz:



2. Yol: Do Majör gamında 3. dereceyi bemol yaparız. (1 3  $\flat$ 5):



Yukarıda görüldüğü gibi, herhangi bir majör akordaki 3. derece sesi yarım ses pesleştirilir ve o majör akorun minör akoru bulunur:



3. Yol: Do sesinden 1,5 ses (minör üçlü aralık) ve 2 tam (majör üçlü aralık) ses ilerleriz:

Do \_\_\_\_\_ Mi bemol \_\_\_\_\_ Re  
1,5 ses                      2 tam ses

Minör akorlar, 3 farklı sembol ile gösterilebilir. Popüler müzik notasyonunda genelde büyük Latin harfinin yanına küçük 'm' harfi konarak gösterilir. Caz müziğinde büyük Latin harfinin yanına kısa çizgi konur (-). Klasik müzik eğitiminde küçük Latin harfi tercih edilebilir.

Akor İsmi	Aldığı	Sembolleri	Akor İsmi	Aldığı Sesler	Sembolleri
-----------	--------	------------	-----------	---------------	------------

	Sesler				
La Minör	La Do Mi	Am, A-, a	Re Minör	Re Fa La	Dm, D-, d
Mi Minör	Mi Sol Si	Em, E-, e	Sol Minör	Sol Si $\flat$ Re	Gm, G-, g
Si Minör	Si Re Fa#	Bm, B-, b	Do Minör	Do Mi $\flat$ Sol	Cm, C-, c
Fa# Minör	Fa# La Do#	F#m, F#-, f#	Fa Minör	Fa La $\flat$ Do	Fm, F-, f
Do# Minör	Do# Mi Sol#	C#m, C#-, c#	Si Bemol Minör	Si $\flat$ Re $\flat$ Fa	B $\flat$ m, B $\flat$ -, b $\flat$
Sol# Minör	Sol# Si Re#	G#m, G#-, g#	Mi Bemol Minör	Mi $\flat$ Sol $\flat$ Si $\flat$	E $\flat$ m, E $\flat$ -, e $\flat$
Re# Minör	Re# Fa# La#	D#m, D#-, d#	La Bemol Minör	La $\flat$ Do $\flat$ Mi $\flat$	A $\flat$ m, A $\flat$ -, a $\flat$
La# Minör	La# Do# Mi#	A#m, A#-, a#			

Aşağıda bazı minör akor örnekleri gösterilmiştir:



### 3. Eksiltilmiş (Diminished) Triad'lar:

Minör bir triadın beşinci derecesinin yarım ses eksiltilmesiyle oluşur. Majör bir triadın üçüncü ve beşinci derecelerinin yarım ses pesleştirilmesiyle de oluşur (1 3 $\flat$  5 $\flat$ ). Aynı zamanda 1,5 ses (minör üçlü) + 1,5 ses (minör üçlü) formülüyle de elde edilebilir.

**Örnek:** Do eksiltilmiş akorunu bulalım:

1. Yol: Do Minör triadını yazıp, 5. dereceyi yarım ses pesleştiririz:



Do Minör Akoru: Cm

Do Eksiltilmiş Akoru: C $^{\circ}$



2. Yol: Do Majör triadını yazıp, 3. ve 5. dereceyi yarım ses pesleştiririz:

**Do Majör Triadı**

1. derece      3. derece      5. derece

*Yarım Ses  
Pesleştirilir  
ve Mi Bembol  
elde edilir*

*Yarım Ses  
Pesleştirilir  
ve Sol Bembol  
elde edilir*

**Do Majör Akoru: C**      **Do Eksiltilmiş Akoru: C<sup>o</sup>**

*Mi ve Sol sesleri yarım ses pesleştirilir*

3. Yol: Do sesinden 1,5 ses (minör üçlü aralık) ve 1,5 ses (minör üçlü aralık) ilerleriz:

Do \_\_\_\_\_ Mi bembol \_\_\_\_\_ Sol bembol  
1,5 ses                      1,5 ses

Eksiltilmiş akorlar, büyük ya da küçük Latin harfinin sağ üst köşesine konan küçük bir çember sembolü (°) ile gösterilir. Popüler müzik ve caz müziği notasyonunda genelde büyük Latin harfinin yanına konarken, klasik müzik eğitiminde küçük Latin harfinin yanına konur. Bir diğer kullanım da büyük Latin harfinin yanına İngilizcede 'diminished' (eksiltilmiş) kelimesinin kısaltması olan 'dim' sözcüğünün konulmasıdır (örnek: Cdim).

Akor İsmi	Aldığı Sesler	Sembolü	Akor İsmi	Aldığı Sesler	Sembolü
Do Eksiltilmiş	Do Mi $\flat$ Sol $\flat$	C <sup>o</sup> , Cdim, c <sup>o</sup>	Fa Eksiltilmiş	Fa La $\flat$ Do $\flat$	F <sup>o</sup> , Fdim, f <sup>o</sup>
Sol Eksiltilmiş	Sol Si $\flat$ Re $\flat$	G <sup>o</sup> , Gdim, g <sup>o</sup>	Si Bembol Eksiltilmiş	Si $\flat$ Re $\flat$ Fa $\flat$	B $\flat$ <sup>o</sup> , Bdim, b $\flat$ <sup>o</sup>
Re Eksiltilmiş	Re Fa La $\flat$	D <sup>o</sup> , Ddim, d <sup>o</sup>	Mi Bembol Eksiltilmiş	Mi $\flat$ Sol $\flat$ Si $\flat\flat$	E $\flat$ <sup>o</sup> , E $\flat$ dim, e $\flat$ <sup>o</sup>
La Eksiltilmiş	La Do Mi $\flat$	A <sup>o</sup> , Adim, a <sup>o</sup>	La Bembol Eksiltilmiş	La $\flat$ Do $\flat$ Mi $\flat\flat$	A $\flat$ <sup>o</sup> , A $\flat$ dim, a $\flat$ <sup>o</sup>
Mi Eksiltilmiş	Mi Sol Si $\flat$	E <sup>o</sup> , Edim, e <sup>o</sup>	Re Bembol Eksiltilmiş	Re $\flat$ Fa $\flat$ La $\flat\flat$	D $\flat$ <sup>o</sup> , D $\flat$ dim, d $\flat$ <sup>o</sup>
Si Eksiltilmiş	Si Re Fa	B <sup>o</sup> , Bdim, b <sup>o</sup>	Sol Bembol Eksiltilmiş	Sol $\flat$ Si $\flat\flat$ Re $\flat\flat$	G $\flat$ <sup>o</sup> , G $\flat$ dim, g $\flat$ <sup>o</sup>
Fa Diyez Eksiltilmiş	Fa# La Do	F# <sup>o</sup> , Fdim, f# <sup>o</sup>	Do Bembol Eksiltilmiş	Do $\flat$ Mi $\flat\flat$ Sol $\flat\flat$	C $\flat$ <sup>o</sup> , C $\flat$ dim, c $\flat$ <sup>o</sup>
Do Diyez Eksiltilmiş	Do# Mi Sol	C# <sup>o</sup> , C#dim, c# <sup>o</sup>			

Aşağıda bazı eksiltilmiş triad örnekleri verilmiştir.



#### 4. Arttırılmış (Augmented) Triad'lar:

Majör bir triadın beşinci derecesinin yarım ses tizleştirilmesiyle oluşur (1 3 5 #). Aynı zamanda 2 tam ses (majör üçlü) + 2 tam ses (majör üçlü) formülüyle de elde edilebilir.

**Örnek :** Do arttırılmış akorunu bulmak istiyoruz:

1. Yol: Do Majör triadını yazıp, 5. dereceyi yarım ses tizleştiririz:



2. Yol: Do sesinden 2 tam ses (majör üçlü aralık) ve 2 tam ses (majör üçlü aralık) ilerleriz:

Do \_\_\_\_\_ Mi \_\_\_\_\_ Sol diyez  
2 tam ses      2 tam ses

Arttırılmış akorlar, büyük Latin harfinin sağ üst köşesine konan artı sembolü (+) ile gösterilir. Bir diğer kullanım da büyük Latin harfinin yanına İngilizcede 'augmented' (arttırılmış) kelimesinin kısaltması olan 'aug' sözcüğünün konulmasıdır (örnek: Caug).

Akor İsmi	Aldığı Sesler	Sembolü	Akor İsmi	Aldığı Sesler	Sembolü
Do Arttırılmış	Do Mi Sol #	C + , Caug	Fa Arttırılmış	Fa La Do #	F + , Faug



Sol Arttırılmış	Sol Si Re #	G + , Gaug	Si Bemol Arttırılmış	Si bRe Fa #	B b+ , B b aug
Re Arttırılmış	Re Fa# La#	D + , Daug	Mi Bemol Arttırılmış	Mi bSol Si	E b+ , E b aug
La Arttırılmış	La Do# Mi #	A + , Aaug	La Bemol Arttırılmış	La bDo Mi	A b+ , A b aug
Mi Arttırılmış	Mi Sol# Si #	E + , Eaug	Re Bemol Arttırılmış	Re bFa La	D b+ , D b aug
Si Arttırılmış	Si Re# Fa#	B + , Baug	Sol Bemol Arttırılmış	Sol bSi bRe	G b+ , G b aug
Fa Diyez Arttırılmış	Fa# La# Do	F# + , F#aug	Do Bemol Arttırılmış	Do bMi bSol	C b+ , C b aug
Do Diyez Arttırılmış	Do# Mi# Sol	C# + , C#aug			

Aşağıda bazı arttırılmış triad örnekleri verilmiştir.

## Kulak Eğitimi Çalışması

Şimdi "Te-La" aralığını çalışacağız. Herhangi bir majör gamın 7. sesini yarım ses pesleştirdiğimizde Miksolidyan modunu elde ediyoruz. Do Majör gamının da 7. sesi "Si" olduğu için "Si Bemol" sesini eklediğimizde Do Miksolidyan modunu elde etmiş oluruz. Aşağıdaki Do Miksolidyan modunu çalışınız:



## Majör ve Minör Gamın Akorları

Gamları incelerken her gamın belirli seslerden oluştuğunu gördük. Bir eseri çalarken eserin üzerine kurulduğu gam (eserin tonu), incelememiz gereken önemli bir öğe olarak karşımıza çıkar. Çünkü çok sesli şarkılarda, eserin gamı üzerinden hareket edilir ve o gamın belirlediği bölümlerde, gam seslerinden eserin akorları bulunur.

Ama burada bir noktayı açmamız gerekiyor. Günümüzde, bizim kurduğumuz çerçevenin dışında olan milyonlarca eser var. 20. yüzyılın başında Klasik Batı Müziği'nde ortaya çıkan 'atonal' müzik, tüm makamsal müzikler, caz gibi müzikler bizim yukarıda kurduğumuz çerçevenin dışında kalıyor.

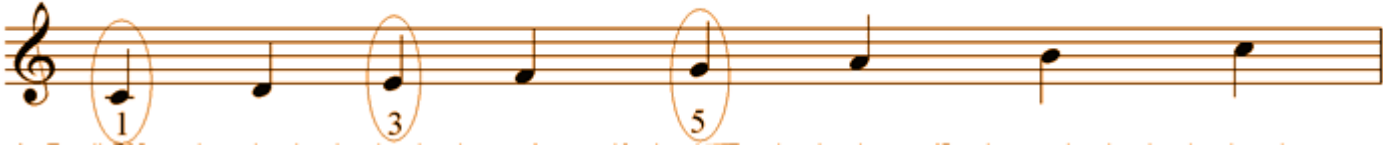
Majör ve minör gamların akorları, birçok müzik okulunda Romen rakamları ile gösterilir. Akorun kök sesi gamın hangi derecesi ise o sayı ile gösterilir. Ayrıca majör ve arttırılmış akorlar büyük Latin harfleriyle ve büyük Romen rakamlarıyla, minör ve eksiltilmiş akorlar küçük Latin harfleriyle ve küçük Romen rakamlarıyla yazılır.

Bu bölümde majör ve minör gamların alabilecekleri akorları inceleyeceğiz. Bunu yaparken Do majör ve Do minör gamlarını temel alıp diğer gamlara da genelleyeceğiz.

## Majör Gam Akorları

Her derecenin akorunu bulurken o dereceyi kök ses (birinci ses) kabul edip, gamda o sestən başlayarak birinci, üçüncü ve beşinci seslerle bir triad oluşturup o derecenin akoru bulunur. Bulunan triadın aralık ilişkilerine bakılarak da triadın majör, minör, eksiltilmiş veya arttırılmış olduğunu anlarız.

### Do Majör Gamının Birinci Derecesinin (Do Sesinin) Akorunun Bulunması



Böylelikle Do majör gamının 1. derecesinin akorunun Do, Mi ve Sol seslerinden oluşan Do majör akoru olduğunu görürüz. Bu örnekten yola çıkarak da **herhangi bir majör gamın 1. derecesinin akorunun majör akor olduğunu** söyleyebiliriz.

### Do Majör Gamının İkinci Derecesinin (Re Sesinin) Akorunun Bulunması



Böylelikle Do majör gamının 2. derecesinin akorunun Re, Fa ve La seslerinden oluşan Re minör akoru olduğunu görürüz. Bu örnekten yola çıkarak da **herhangi bir majör gamın 2. derecesinin akorunun minör akor olduğunu** söyleyebiliriz.

### Do Majör Gamının Üçüncü Derecesinin (Mi Sesinin) Akorunun Bulunması



Böylelikle Do majör gamının 3. derecesinin akorunun Mi, Sol ve Si seslerinden oluşan Mi minör akoru olduğunu görürüz. Bu örnekten yola çıkarak da **herhangi bir majör gamın 3. derecesinin akorunun minör akor olduğunu** söyleyebiliriz.

Bu şekilde devam ederek Do majör gamından elde edebileceğimiz bütün akorları buluruz. Romen rakamlarıyla ifade edilmiş bu akorlar aşağıdaki gibidir:

C: I ii iii IV V vi vii°

Aşağıda La majör gamından elde edebileceğimiz akorlar yazılmıştır:

I (A) ii (Bm) iii (C#m) IV (D) V (E) vi (F#m) vii° (G#°)

Yukarıdaki örneklerden yola çıkarak, tüm majör gamların akorları için şöyle bir genelleme yapabiliriz:

Majör Gamın Dereceleri	1. derece	2. derece	3. derece	4. derece	5. derece	6. derece	7. derece
Akor Türü	Majör	Minör	Minör	Majör	Majör	Minör	Eksiltilmiş
Romen Rakamı ile gösterimi	I	ii	iii	IV	V	vi	vii°

Yani **herhangi bir majör gamın her zaman birinci, dördüncü ve beşinci derecesi majör; ikinci, üçüncü ve altıncı derecesi minör; yedinci derecesi eksiltilmiş bir akor oluşturur.**

## Minör Gam Akorları


Minör gamların üç çeşit olmasından dolayı oluşturdukları akorlar birbirinden farklıdır. Minör gamların akorlarını bulurken de majör gamda uyguladığımız yöntemler geçerli olacaktır. Şimdi sırasıyla doğal minör, armonik minör ve melodik minör gamın akorlarını inceleyelim.

### Doğal Minör Gamın Akorları:

Majör gamlarda uyguladığımız yöntemleri uygulayınca, La minör gamının birinci derecesinin akoru La, Do ve Mi seslerinden oluşan La minör akordur. İkinci derecesinin akoru ise Si, Re, Fa seslerinden oluşan Si eksiltilmiş akordur. Bu yolla devam edersek, La doğal minör gamının sesleri üzerinden elde edebileceğimiz tüm akorların Romen rakamlarıyla gösterilmiş şeklinin aşağıdaki gibi olduğunu görürüz:

a: i (Am) ii° (B°) III (C) iv (Dm) v (Em) VI (F) VII (G)

Aşağıda Mi minör gamından elde edebileceğimiz akorlar yazılmıştır:



e: i (Em) ii° (F#°) III (G) iv (Am) v (Bm) VI (C) VII (D)

Yukarıdaki örneklerden yola çıkarak, tüm doğal minör gamların akorları için şöyle bir genelleme yapabiliriz:


Minör Gamın Dereceleri	1. derece	2. derece	3. derece	4. derece	5. derece	6. derece	7. derece
Akor Türü	Minör	Eksiltilmiş	Majör	Minör	Minör	Majör	Majör
Romen Rakamı ile gösterimi	i	ii°	III	iv	v	VI	VII

Yani **herhangi bir doğal minör gamın her zaman birinci, dördüncü ve beşinci derecesi minör; üçüncü, altıncı ve yedinci derecesi majör; ikinci derecesi eksiltilmiş bir akor oluşturur.**

**Not:** Doğal minör gamından oluşturulan akorlarda, 5. derecenin oluşturduğu akor yukarıda gösterildiği gibi minör (v) olarak kullanılmasının yanısıra, birçok durumda majör (V) olarak da karşımıza çıkar. Bunun nedeni armonik yürüyüş (*progression*) kurallarındaki V→i yürüyüşünün kullanılmasıdır. Dominant akor olan V, karar akoruna (i) gitmek ister. Tam kadans denilen kadans türü de V→i yürüyüşüdür. Bu konuyu iyi anlamak için daha kapsamlı bir armoni bilgisine sahip olmak gerekir. Bu metotta armoni konusunda ayrıntıya girilmeyecektir.

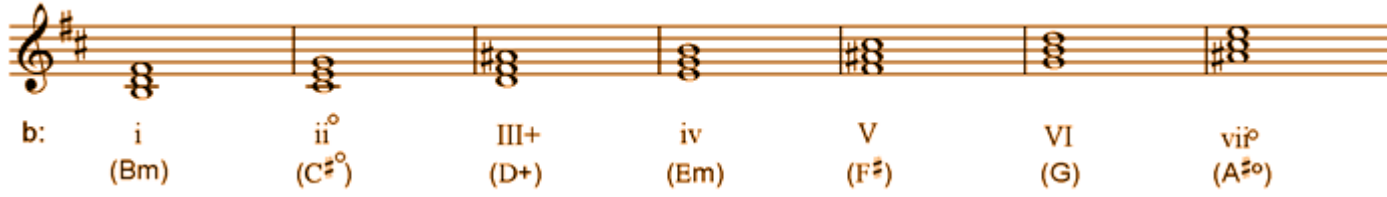
### **Armonik Minör Gamın Akorları:**

Armonik minör gamı, doğal minör gamının 7. derecesinin yarım ses tizleştirilmesiyle oluştuğu için, bu sesi alan akorlar doğal minördeki akorlardan farklılık gösterir. Armonik minör gamının birinci derecesinin akoru La, Do ve Mi seslerinden oluşan La minör akoru; ikinci derecesinin akorunun Si, Re, Fa seslerinden oluşan Si eksiltilmiş akoru; üçüncü derecesinin akoru ise, Do, Mi, Sol diyez seslerinden oluşan Do arttırılmış akordur. Bu yolla devam edersek, La armonik minör gamının sesleri üzerinden elde edebileceğimiz tüm akorların Romen rakamlarıyla gösterilmiş şeklinin aşağıdaki gibi olduğunu görürüz:



a: i (Am) ii° (B°) III+ (C+) iv (Dm) V (E) VI (F) vii° (G#°)

Aşağıda Si armonik minör gamından elde edebileceğimiz akorlar yazılmıştır:



b: i (Bm) ii° (C#°) III+ (D+) iv (Em) V (F#) VI (G) vii° (A#°)

Yukarıdaki örneklerden yola çıkarak, tüm armonik minör gamların akorları için şöyle bir genelleme yapabiliriz:

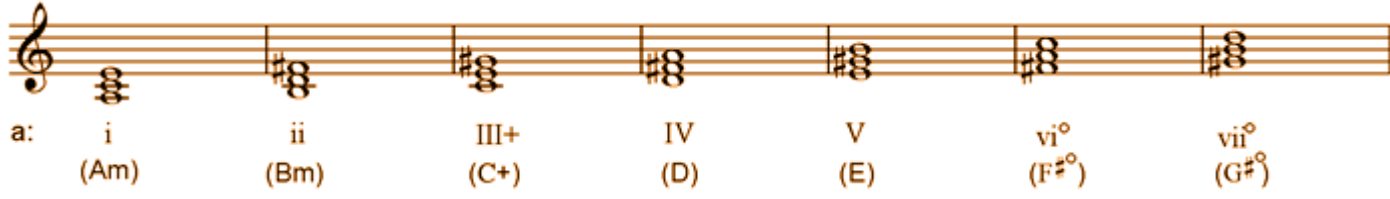
Armonik Minör Gamın Dereceleri	1. derece	2. derece	3. derece	4. derece	5. derece	6. derece	7. derece
Akor Türü	Minör	Eksiltilmiş	Arttırılmış	Minör	Majör	Majör	Eksiltilmiş
Romen Rakamı ile gösterimi	i	ii°	III +	iv	V	VI	vii°

Yani **herhangi bir armonik minör gamın her zaman birinci ve dördüncü derecesi minör; beşinci ve altıncı derecesi majör; ikinci ve yedinci derecesi eksiltilmiş; üçüncü derecesi ise arttırılmış bir akor oluşturur.**

### **Melodik Minör Gamın Akorları:**

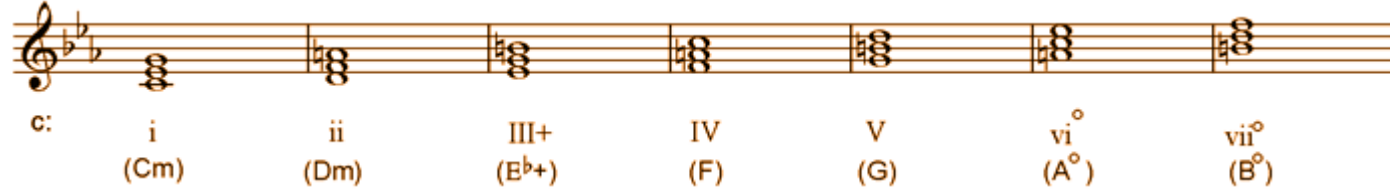
Melodik minör gam, diğer minör gamlardan farklı olarak çıkıcı gamlarda 6. ve 7. derecedeki sesleri yarım ses tiz alıp, inici gamlarda ise bu sesleri natürel aldığından, bu gamın oluşturduğu akorlar da çeşitlilik gösterir. İnici gamlarda melodik minör gamın aldığı sesler doğal minör ile aynı olduğundan, oluşturduğu akorlar da aynıdır. Biz bu bölümde sadece melodik minörün çıkıcı gamlarda oluşturduğu akorları inceleyeceğiz.

La melodik minör çıkıcı gamı, Fa# ve Sol# arızalarını alır. La melodik minör gamının birinci derecesinin akorunun La, Do ve Mi seslerinden oluşan La minör akoru; ikinci derecesinin akorunun Si, Re, Fa# seslerinden oluşan Si minör akoru; üçüncü derecesinin akorunun ise, Do, Mi, Sol# seslerinden oluşan Do arttırılmış akoru olduğunu görürüz. Bu yolla devam edersek, La armonik minör gamının sesleri üzerinden elde edebileceğimiz tüm akorların Romen rakamlarıyla gösterilmiş şeklinin aşağıdaki gibi olduğunu görürüz:



a: i (Am) ii (Bm) III+ (C+) IV (D) V (E) vi° (F#°) vii° (G#°)

Aşağıda Do melodik minör gamından elde edebileceğimiz akorlar yazılmıştır:



c: i (Cm) ii (Dm) III+ (Eb+) IV (F) V (G) vi° (A°) vii° (B°)

Yukarıdaki örneklerden yola çıkarak, tüm melodik minör gamların çıkıcı akorları için şöyle bir genelleme yapabiliriz:

Melodik Minör Çıkıcı Gamının Dereceleri	1. derece	2. derece	3. derece	4. derece	5. derece	6. derece	7. derece
Akor Türü	Minör	Minör	Arttırılmış	Majör	Majör	Eksiltilmiş	Eksiltilmiş
Romen Rakamı ile gösterimi	i	ii	III +	IV	V	vi°	vii°

Yani **çıkıcı herhangi bir melodik minör gamın her zaman birinci ve ikinci derecesi minör; dördüncü ve beşinci derecesi majör; altıncı ve yedinci derecesi eksiltilmiş; üçüncü derecesi ise arttırılmış bir akor oluşturur.**

## Birbirlerine Eğilimli Notalar (3)

Aşağıdaki birbirlerine eğilimli notaları çalışınız:



Do Re Do Fa Me Le Sol Te Do

Şimdi "Fa-Me" ve "Le-Sol" aralıklarını çalışacağız. Herhangi bir majör gamın 3., 6. ve 7. seslerini yarım ses pesleştirdiğimizde Aeolian modunu elde ediyoruz. Bu mod "doğal minör gamı" olarak da adlandırılır. Aşağıdaki Do Aeolian modunu çalışınız:



## Akor Çevrimleri

Şimdiye kadar gösterdiğimiz tüm akorların ilk sesleri (en pes ses) akora adını veren kök sestir. Ancak herhangi bir akoru kök sestten başlayarak yazmamız bir kural değildir. Bir akor o akoru oluşturan herhangi bir sestten başlayarak da yazılabilir. Dolayısıyla, bir akorun adına karar verirken bakmamız gereken şey hangi sestten başladığı ve nasıl bir dizilim izlediği değil, hangi seslerden oluştuğudur. Bir akorun en pes sesi akora adını veren ses ise, bu dizilime akorun **kök pozisyonu** denir. Örneğin Do majör akoru aşağıdaki gibi, en bas seste Do alarak yazılmışsa, bu bir kök pozisyon Do majör akorudur.

Do Majör Akoru: C



Bir akorun en bas sesinin değiştirilmesiyle elde edilen akor dizilimine o akorun çevrimi denir. Eğer akorun ikinci sesi (kök sestten minör ya da majör üçlü uzak olan ses) en bas ses olarak yazılırsa bu akorun **birinci çevrimini** elde ederiz. Örneğin Do majör akorunun birinci çevrimi, Mi sesiyle başlar.

Eğer akorun üçüncü sesi (kök sestten tam, arttırılmış ya da eksiltilmiş beşli uzak olan ses) en bas ses olarak yazılırsa bu akorun **ikinci çevrimini** elde ederiz. Örneğin Do majör akorunun ikinci çevrimi Sol sesiyle başlar.

Çevrimlerin sembol olarak gösteriminde en bas ses, akorun yanına yazılır. Örneğin Do majör akorunun birinci çevriminde en bas ses Mi notası olduğu için bu akorun gösterimi C/E'dir. Do majör akorunun ikinci çevriminde en bas ses Sol notası olduğu için bu akorun gösterimi C/G'dir.

Aşağıda Do majör akorunun kök pozisyonu, birinci ve ikinci çevrimleri gösterilmiştir:

Do Majör Akorları



Aşağıda Fa minör akorunun kök pozisyonu, birinci ve ikinci çevrimleri gösterilmiştir:

### Fa Minör Akorları

Kök Pozisyon Birinci Çevrim İkinci Çevrim

Aşağıda Mi eksiltilmiş akorunun kök pozisyonu, birinci ve ikinci çevrimleri gösterilmiştir:

### Mi Eksiltilmiş Akorları

Kök Pozisyon Birinci Çevrim İkinci Çevrim

Aşağıda Si Bemol arttırılmış akorunun kök pozisyonu, birinci ve ikinci çevrimleri gösterilmiştir:

### Si Bemol Arttırılmış Akorları

Kök Pozisyon Birinci Çevrim İkinci Çevrim

**Not:** Barok dönemde (1600-1750), bir akorun kök pozisyonu ve çevrimleri sayılarla gösterilmiştir. Bu sayılar bas sesin üzerine kurulan aralıkları temsil eder. Bu sisteme 'numaralandırılmış bas' (ing. *figured bass* ya da *thoroughbass*) ismi verilmiştir. Aşağıda bu semboller gösterilmiştir:

	Kök Pozisyon	Birinci Çevrim	İkinci Çevrim
Kök üzerine kurulan aralıklar	5	6	6
	3	3	4
Sembolü	(hiçbirşey yazmıyorsa, kök pozisyonudur)	6	6
			4

## Kulak Eğitimi Çalışması

Aşağıdaki eğilimli notaları çalışınız.





## Yedili Akorlar

Majör, minör, arttırılmış ve eksiltilmiş akorlar; aralarında iki 3'lü aralığın olduğu üç farklı sestem oluşan akorlara bir 3'lü aralık daha eklersek yedili akorları elde etmiş oluruz. Şimdi yedili akorların nasıl elde edildiğini inceleyelim.

Yedili Akor	Majör Gam'daki Dereceleri	Aralıkları
Majör yedili akor	1 3 5 7	2 + 1,5 + 2
Dominant yedili akor	1 3 5 7 b	2 + 1,5 + 1,5
Minör yedili akor	1 3 b5 7 b	1,5 + 2 + 1,5
Eksiltilmiş yedili akor	1 3 b5 b7 bb	1,5 + 1,5 + 1,5
Yarı eksiltilmiş akor	1 3 b5 b7 b	1,5 + 1,5 + 2

### 1. Majör Yedili Akor

Herhangi bir majör triadın son sesine majör üçlü aralık ekleyip bulduğumuz ses ile oluşan dört sesli birinci, üçüncü, beşinci ve yedinci derecesinden (1 3 5 7) de bulunabilir. 2 Tam Ses (majör üçlü) + (majör üçlü) formülüyle de elde edilebilir.

**Örnek 1:** Do majör yedili akorunu bulalım.

1. yol: Do majör triadını buluruz: Do Mi Sol

Do Majör Akoru: C



Sol sesinden majör üçlü aralık ilerleriz ve Si sesini buluruz. Do Mi Sol Si seslerinden oluşur.

Do Majör Yedili Akoru



2. yol: Do majör gamını buluruz ve 1., 3., 5. ve 7. seslerini alırız:

### Do Majör Yedili Akoru



3. Yol: Do sesinden 2 tam aralık (majör üçlü aralık), 1,5 aralık (minör üçlü aralık) ve 2 tam aralık (majör üçlü aralık) olarak ilerleriz ve 7. dereceyi buluyoruz.

Do \_\_\_\_\_ Mi \_\_\_\_\_ Sol \_\_\_\_\_ Si  
2 tam ses                      1,5 ses                      2 tam ses

### Örnek 2: Sol Bembol majör yedili akorunu bulalım:

1. Yol: Sol bembol majör triadını buluyoruz: Sol Bembol, Si Bembol, Re Bembol.

Re bembol sesinden majör üçlü aralık ilerleriz ve Fa sesini buluyoruz. Sol Bembol, Si Bembol, Re Bembol ve Fa sesini buluyoruz.

### Sol Bembol Majör Yedili Akoru: G<sup>b</sup>maj7



2. Yol: Sol Bembol Majör gamını yazıyoruz ve 1., 3., 5. ve 7. derecelerini buluyoruz:

### Sol Bembol Majör Yedili Akoru



3. Yol: Sol Bembol sesinden 2 tam aralık (majör üçlü aralık), 1,5 aralık (minör üçlü aralık) ve 2 tam aralık (majör üçlü aralık) olarak ilerleriz ve 7. dereceyi buluyoruz.

Sol bembol \_\_\_\_\_ Si bembol \_\_\_\_\_ Re bembol \_\_\_\_\_ Fa  
2 tam ses                      1,5 ses                      2 tam ses

Aşağıda bazı majör yedili akor örnekleri gösterilmiştir.



## 2. Dominant Yedili Akor

Herhangi bir majör triadın son sesine minör üçlü aralık ekleyip bulduğumuz ses ile oluşan dört sesli

üçüncü, beşinci derecelerinden ve yedinci derecesinin yarım ses pesleştirilmesiyle (1 3 5 7 $\flat$ ) oluşur. Tam Ses (majör üçlü) + 1,5 Ses (minör üçlü) + 1,5 Ses (minör üçlü) formülüyle de elde edilebilir.

**Örnek 1:** Do dominant yedili akorunu bulalım.

1.yol: Do majör triadını buluruz: Do Mi Sol.

Do Majör Akoru: C



Sol sesinden minör üçlü aralık ilerleriz ve Si bemol sesini buluruz. Do Mi Sol Si $\flat$  seslerinden oluşur.

Do Dominant Yedili Akoru: C7



2. yol: Do majör gamını buluruz ve 1., 3., 5. ve 7 $\flat$  seslerini alırız:

Do Dominant Yedili Akoru



*Yarım Ses Pesleştirilerek  
Dominant Yedili Akoru  
Elde Edilir.*

3. Yol: Do sesinden 2 tam aralık (majör üçlü aralık), 1,5 aralık (minör üçlü aralık) ve 1,5 Ses (minör

Do\_\_\_\_\_Mi\_\_\_\_\_Sol\_\_\_\_\_Si bemol

2 tam ses

1,5 ses

1,5 ses

Aşağıda bazı dominant yedili akor örnekleri gösterilmiştir.



### 3. Minör Yedili Akor

Herhangi bir minör triadın son sesine minör üçlü aralık ekleyip bulduğumuz ses ile oluşan dört sesli üçüncü, beşinci ve yedinci derecesinden oluşur. Aynı zamanda majör bir gamın birinci derecesinden pesleştirilmesinden, beşinci derecesinden ve yedinci derecesinin yarım ses pesleştirilmesinden (1 3 $\flat$

akor ayrıca 1,5 Ses (minör üçlü) + 2 Tam Ses (majör üçlü) + 1,5 Ses (minör üçlü) formülüyle de ele

### Örnek 1: Do minör yedili akorunu bulalım.

1. yol: Do minör triadını buluruz: Do, Mi Bemol, Sol.

Sol sesinden minör üçlü aralık ilerleriz ve Si bemol sesini buluruz. Do Mi  $\flat$ Sol Si  $\flat$ seslerinden oluşur

#### Do Minör Yedili Akoru



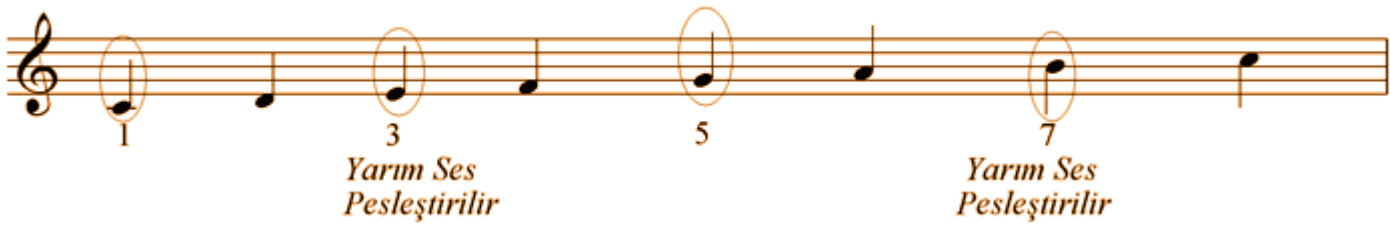
2. yol: Do minör gamını buluruz ve 1., 3., 5. ve 7. seslerini alırız:

#### Do Minör Yedili Akoru



3. yol: Do majör gamını buluruz ve 1., 3  $\flat$ ., 5. ve 7  $\flat$ seslerini alırız:

#### Do Minör Yedili Akoru



4. Yol: Do sesinden 1,5 Ses (minör üçlü) + 2 Tam Ses (majör üçlü) + 1,5 Ses (minör üçlü) ilerleriz:

Do \_\_\_\_\_ Mi bemol \_\_\_\_\_ Sol \_\_\_\_\_ Si bemol

1,5 ses

2 tam ses

1,5 ses

Aşağıda bazı minör yedili akor örnekleri gösterilmiştir.



### 4. Eksiltilmiş Yedili Akor

Herhangi bir eksiltilmiş triadın son sesine minör üçlü aralık ekleyip bulduğumuz ses ile oluşan dört ses birinci derecesinden, üçüncü derecesinin yarım ses pesleştirilmesinden, beşinci derecesinin yarım ses

derecesinin tam ses (çiftbemol) pesleştirilmesiyle (1 3  $\flat 5$   $\flat 7$   $\flat \flat$ ) de oluşur. Eksiltilmiş yedili akor ay Ses (minör üçlü) + 1,5 Ses (minör üçlü) formülüyle de elde edilebilir.

**Örnek 1:** Do eksiltilmiş yedili akorunu bulalım.

*1.yol:* Do eksiltilmiş triadını buluruz: Do, Mi Bemol, Sol Bemol

Do Eksiltilmiş (Diminished) Akoru:  $C^\circ$



Sol bemol sesinden minör üçlü aralık ilerleriz ve Si çift bemol sesini buluruz. Do Mi  $\flat$ Sol  $\flat$ Si $\flat\flat$  sesle

Do Eksiltilmiş Yedili Akoru



*2. yol:* Do majör gamını buluruz ve 1., 3  $\flat$ ., 5  $\flat$ . ve 7 $\flat\flat$  seslerini alırız:

Do Eksiltilmiş Yedili Akoru



*3. Yol:* Do sesinden 1,5 Ses (minör üçlü) + 1,5 Ses (minör üçlü) + 1,5 Ses (minör üçlü) ilerleriz:

Do \_\_\_\_\_ Mi bemol \_\_\_\_\_ Sol bemol \_\_\_\_\_ Si çift bemol  
1,5 ses    1,5 ses    1,5 ses

Aşağıda bazı eksiltilmiş yedili akor örnekleri gösterilmiştir.



## 5. Yarı Eksiltilmiş Yedili Akor

Herhangi bir eksiltilmiş triadın son sesine majör üçlü aralık ekleyip bulduğumuz ses ile oluşan dört ses birinci derecesinden, üçüncü derecesinin yarım ses pesleştirilmesinden, beşinci derecesinin yarım ses pesleştirilmesiyle (1 3  $\flat 5$   $\flat 7$   $\flat$ ) de oluşur. Eksiltilmiş yedili akor ayrıca 1,5 Ses

üçlü) + 2 Tam Ses (majör üçlü) formülüyle de elde edilebilir.

**Örnek 1:** Do eksiltilmiş yedili akorunu bulalım:

*1.yol:* Do eksiltilmiş triadını buluruz: Do, Mi Bemol, Sol Bemol.

Do Eksiltilmiş (Diminished) Akoru:  $C^{\circ}$



Sol bemol sesinden majör üçlü aralık ilerleriz ve Si bemol sesini buluruz. Böylelikle bu akor, Do Mi♭ Sol♭ Si♭ seslerinden oluşur.

Do Yarı Eksiltilmiş Yedili Akoru



*2. yol:* Do majör gamını buluruz ve 1., 3♭., 5♭. ve 7♭♭ seslerini alırız:

Do Yarı Eksiltilmiş Yedili Akoru



*3. Yol:* Do sesinden 1,5 Ses (minör üçlü) + 1,5 Ses (minör üçlü) + 2 Tam Ses (majör üçlü) ilerleriz:

Do \_\_\_\_\_ Mi bemol \_\_\_\_\_ Sol bemol \_\_\_\_\_ Si bemol  
1,5 ses    1,5 ses    2 tam ses

Aşağıda bazı yarı eksiltilmiş yedili akor örnekleri gösterilmiştir.



## Majör Gamın Yedili Akorları

Her derecenin yedili akorunu bulmak için o dereceyi kök ses (birinci ses) kabul ederiz ve gamda o ses ve beşinci seslerle triadı oluştururuz. Bu triada yedinci sesin eklenmesiyle de yedili akor oluşur. Buluruz.

ilişkilerine bakılarak yedili akorun çeşidi ortaya çıkar.

#### Do Majör Gamının Birinci Derecesinin (Do Sesinin) Yedili Akorunun Bulunması



Böylelikle Do majör gamının 1. derecesinin yedili akorunun Do, Mi, Sol ve Si seslerinden oluşan Do majör yedili akorunu görürüz. Bu örnekten yola çıkarak da **herhangi bir majör gamın 1. derecesinin yedili akorunun türünü** söyleyebiliriz.

#### Do Majör Gamının İkinci Derecesinin (Re Sesinin) Yedili Akorunun Bulunması

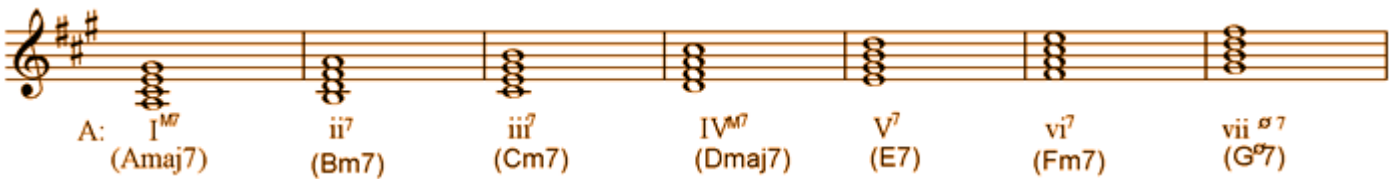


Böylelikle Do majör gamının 2. derecesinin yedili akorunun Re, Fa, La ve Do seslerinden oluşan Re minör yedili akorunu görürüz. Bu örnekten yola çıkarak da **herhangi bir majör gamın 2. derecesinin yedili akorunun türünü** söyleyebiliriz.

Bu şekilde devam ederek Do majör gamından elde edebileceğimiz bütün yedili akorları buluruz. Roman yedili akorlar aşağıdaki gibidir:



Aşağıda La majör gamından elde edebileceğimiz yedili akorlar yazılmıştır:



Yukarıdaki örneklerden yola çıkarak, tüm majör gamların yedili akorları için şöyle bir genelleme yapabiliriz:

Majör Gamın Dereceleri	1. derece	2. derece	3. derece	4. derece	5. derece	6. derece	7. derece
Yedili Akor Türü	Majör Yedili	Minör Yedili	Minör Yedili	Majör Yedili	Dominant Yedili	Minör Yedili	Yarı Eksiltilmiş Yedili
Romen	I M7	ii 7	iii 7	IV M7	V 7	vi 7	vii Ø7

<b>Rakamı ile gösterimi</b>							
-----------------------------	--	--	--	--	--	--	--

Yani **herhangi bir majör gamın her zaman birinci ve dördüncü derecesi majör yedili; ikinci minör yedili; beşinci derecesi dominant yedili ve yedinci derecesi yarı eksiltilmiş yedili** olarak yazılır.

### Doğal Minör Gamın Yedili Akorları

Majör gamdaki yöntemleri uyguladığımızda, La minör gamının birinci derecesinin yedili akorunun La, Si, Re, Fa ve La seslerinden oluştuğunu görürüz. İkinci derecesinin akoru ise Si, Re, Fa ve La seslerinden oluşur. Bu yolla devam edersek, La doğal minör gamının sesleri üzerinden elde edebileceğimiz tüm rakamlarıyla gösterilmiş şeklinin aşağıdaki gibi olduğunu görürüz:

a: i<sup>7</sup> (Am<sup>7</sup>)    ii<sup>ø7</sup> (B<sup>ø7</sup>)    III<sup>M7</sup> (Cmaj<sup>7</sup>)    iv<sup>7</sup> (Dm<sup>7</sup>)    v<sup>7</sup> (Em<sup>7</sup>)    VI<sup>M7</sup> (Fmaj<sup>7</sup>)    VII<sup>7</sup> (G<sup>7</sup>)

Aşağıda Mi minör gamından elde edebileceğimiz yedili akorlar yazılmıştır:

e: i<sup>7</sup> (Em<sup>7</sup>)    ii<sup>ø7</sup> (F<sup>#ø7</sup>)    III<sup>M7</sup> (Gmaj<sup>7</sup>)    iv<sup>7</sup> (Am<sup>7</sup>)    v<sup>7</sup> (Bm<sup>7</sup>)    VI<sup>M7</sup> (Cmaj<sup>7</sup>)    VII<sup>7</sup> (D<sup>7</sup>)

Yukarıdaki örneklerden yola çıkarak, tüm doğal minör gamların yedili akorları için şöyle bir genelleme yapılabilir:

<b>Minör Gamın Dereceleri</b>	1. derece	2. derece	3. derece	4. derece	5. derece	6. derece	7. derece
<b>Yedili Akor Türü</b>	Minör Yedili	Yarı Eksiltilmiş Yedili	Majör Yedili	Minör Yedili	Minör Yedili	Majör Yedili	Dominant Yedili
<b>Romen Rakamı ile gösterimi</b>	i 7	ii ø7	III M7	iv 7	v 7	VI M7	VII 7

Yani **herhangi bir doğal minör gamın her zaman birinci, dördüncü ve beşinci derecesi minör yedili; yedinci dercesi dominant yedili; ikinci derecesi yarı eksiltilmiş yedili** olarak yazılır.

**Not:** Doğal minör gamından oluşturulan akorlarda, 5. derecenin oluşturduğu yedili akor yukarıda görüldüğü gibi minör yedili olarak kullanılmasının yanısıra, birçok durumda dominant yedili (V 7) olarak da karşımıza çıkar. Bunun kurallarındaki V 7---->i yürüyüşünün kullanılmasıdır. Dominant yedili akor olan V 7, karar akoruna (denilen kadans türü de V 7---->i yürüyüşüdür. Bu konuyu iyi anlamak için daha kapsamlı bir armoni metotta armoni konusunda ayrıntıya girilmeyecektir.



## Kulak Eğitimi Çalışması

Aşağıda Do majör üzerinden verilen aralıkları çalışınız.



Unison Majör İkili (M2) Majör Üçlü (M3) Tam Dörtlü (P4) Tam Beşli (P5) Majör Altılı (M6) Majör Yedili (M7) Tam Sekizli (P8)

Minör İkili (m2) Minör Üçlü (m3) Arttırılmış Dörtlü (aug4) Eksiltilmiş Beşli (dim5) Minör Altılı (m6) Minör Yedili (m7)

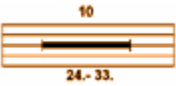
## TEMEL MÜZİK TERİMLERİ *Hazırlayan: Evren Bay*

### DURAKLAR, ES'LER VE DÖNÜŞ İŞARETLERİ

**Durak (Fermata):** Bir sesin uzatılması gerektiğini gösteren işarettir. Notanın üzerine konulur:



**İki veya daha çok ölçüde es verilmesi:** Es verilecek ölçü sayısı portenin üzerine, hangi ölçüler a yazılır ve portenin orta çizgisine uzun çizgi işareti konulur:



**Tekrar Parantezleri:** Tekrar parantezleri tekrar edilecek bölümün başına ve sonuna konur. Anahtar gösteren işaretler başlangıç parantezinin önüne konmalıdır:



**Dolaplar:** Tekrar edilen bir bölümün iki farklı bitirişi olduğunda dolap işaretleri kullanılır. Bunlardan konulur, ikincisi arkasına. Bölüm ikinci kez çalındığında ilk bitiriş atlanır ve ikinci bitiriş çalınır:



## Ölçü Tekrarı:

Bir tek ölçüyü tekrarlamak için: İki ölçüyü tekrarlamak için:



**Da Capo (D.C.):** Müziğin en başına dönülmesi gerektiğini belirtir.

**Dal Segno (D.S.):** Senyö işaretinin olduğu yere dönülmesi gerektiğini gösterir.

\* D.C. al Fine: 'En başa dön ve "fine" yazan yerde bitir.'

\* D.S. al Coda: 'Senyö işaretinin olduğu yere dön, koda işaretinin olduğu bölüme kadar çal, ve orad

## TEMPOLAR

**Largo:** İtalyanca "geniş" anlamına gelir. Hız terimi olarak "çok ağır" anlamında kullanılır. Metronom 60 kadar olan birim vuruşlarıdır.

**Adagio:** İtalyanca'da hız terimi olarak parçanın "çok yavaşta yakın" okunacağını gösterir. Metronom 60 kadar olan birim vuruşlarıdır.

**Andante:** İtalyanca ağırca, "ağıra yakın" anlamına gelmektedir. Metronom'a göre, dakikada 76'dan fazla vuruşlarıdır.

**Moderato:** İtalyanca "orta hızda" anlamında olup eserin orta hızda okunacağını belirtir. Metronom 108 kadar olan birim vuruşlarıdır.

**Allegro:** İtalyanca'da "neşeli" anlamına gelen Allegro, parçanın "hızlı" okunacağını gösterir. Metronom 120'ye kadar olan birim vuruşlarıdır.

**Presto:** İtalyanca'da "çabuk, hızlı" anlamına gelmektedir. Metronoma göre, dakikada 168'den 192'ye kadar olan birim vuruşlarıdır.

## Tempo Değişiklikleri:

**accelerando (accel.):** Temponun aşamalı bir şekilde hızlandırılması.

**rallentando (rall.):** Temponun aşamalı bir şekilde yavaşlatılması.

**ritardando (ritard., rit.):** Genişleme. Altına yazıldığı notanın değerinden çok az daha uzun çalınması.

**ritenuto (rit.):** Anında yavaşlama.

**a tempo:** Accelerando, ritardando veya duraklardan sonra orijinal hıza dönülmesi gerektiğini gösterir.

**rubato:** Temponun isteğe bağlı olarak değiştirilebileceğini gösterir.

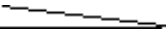
**Piu mosso:** Biraz hızlanarak.

**poco (yavaş)** ve **poco a poco (yavaş yavaş)** yukarıdaki terimlerle birlikte kullanılır. Tempo değişikliği *rit.....poco.....a.....poco.....* şeklinde yazılır.

## DİNAMİKLER

Dinamikler bir sesin veya bir müzikal pasajın hangi yükseklikte çalınması gerektiği hakkında bilgi verir ve yazılır. Altına yazıldığı notadan itibaren yeni bir dinamik seviyesi belirtilene kadar uygulanır.

**Crescendo (cresc.):** Ses yüksekliğinin kademe kademe artması. Artacağı bölümdeki notaların altına gösterilir.

**Decrescendo (decresc.), dinimando (dim.):** Ses yüksekliğinin kademe kademe azalması. Azalması konan  işareti ile de gösterilir.

**Piano (p) :** Yumuşak

**Forte (f) :** Sert

**Dinamik Seviyeleri:**

**ffff :** fortissississimo

**fff :** fortissimo

**ff :** fortissimo

**f :** forte

**mf :** mezzo-forte

**mp :** mezzo-piano

**p :** piano

**pp :** pianissimo

**ppp :** pianississimo

**pppp :** pianissississimo

## ARTİKÜLASYON

### Aksan İşaretleri:

**sforzando ( *sf* ):** güçlü atak



**forzato veya forzando ( *fz* ):** daha güçlü atak



**sforzato ( *sfz* ):** en güçlü atak



**Staccato ( • ):** Üzerine konulduğu notayı arkasından gelen notadan ayırmak için kullanılır. Bu ayırma notasının süresi kısaltılır. Staccato işareti dördlük (bir vuruşluk) veya daha küçük değerdeki notalara



**Legato/Tenuto ( - ):** Üzerine konulduğu notanın yumuşak ataklı çalınıp tam değeri kadar tutulması



- Bir nota hem staccato hem de sforzando çalınmak istenirse:



- Bir nota hem tenuto hem de sforzando çalınmak istenirse:



**Nefes ( ' ):** Portenin üzerine konur. Konulduğu yerde kısa bir nefes süresi kadar beklenir:



## SÜSLEMELER

**Trill ( *tr* )**: Üzerine yazıldığı notanın gam içerisinde kendinden sonra gelen nota (majör veya kromatik alterasyon yapılacaksa *tr* işaretinin sağına bemol (*b*) veya diyez (#) işareti konulur.

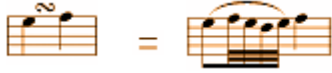


**Süsleme Notaları (Grace Notes)**: Süsleme notaları standard notalardan daha küçük yazılır, sapla notaların hiçbir ritmik değeri yoktur.

Tek süsleme notası: İki ve üç süsleme notaları: 4 ve üstü süsleme notaları:



**Dönüşler ( *~* )**: Notadan sonra gelen dönüş işareti, kendinden sonraki notadan başlayarak 'dönüş notanın uzunluk değerinin yarısı kadar sonra başlar:



Kromatik alterasyon için dönüş işaretinin üzerine veya altına bemol (*b*) veya diyez (#) işareti konulur.



**Bend ( *^* )**: İşaret notanın üzerine konur. Telli enstrümanlarda nota basıldıktan sonra tel aşağı çekilir.



**Vibrato ( *vib.* )**: Sesin hafifçe titreştirilmesi.

## DİĞER MÜZİK TERİMLERİ

**Allargando ( *allarg.* )**: Sesi kuvvetlendirerek ve aynı zamanda tempoyu ağırlaştırarak.

**Allemande**: Eski bir Alman dansı. 4/4'lük veya 2/4'lük olan dans suitlerin ilk bölüm parçasını oluşturur.

**Anima**: Derin bir anlam vererek.

**Animato**: Kendini kaptırmış bir coşkuyla (metronom: 120-132).

**Anime:** Canlı ve coşku dolu.

**Breve:** İki tane birlik değere eşit nota.

**Canto:** Şarkı.

**Con:** İle; birlikte.

**Decioso:** Kararlı; kesinlikle.

**Dolce:** Tatlı bir deyişle.

**Doloroso:** Kederli.

**Espressivo (espress.):** İçten, dokunaklı bir şekilde; ifadeli.

**Furioso:** Şiddetli, öfkeli.

**Grazia:** İnce, narin bir deyişle.

**Lent:** Ağırbaşlı ve gösterişli.

**Meno:** Daha az.

**Meno mosso:** Pek canlı değil.

**Morendo:** Ölerек, kaybolarak.

**Molto:** Çok.

**Mosso:** Hareketli, canlı.

**Movido:** Hareketli.

**Pizzicato (pizz.):** Kapalı çalmak.

**Piu:** Daha; daha fazla.

**Ponticello:** Yaylı çalgıların eşiği.

**Primo:** Birinci, ilk.

**Quasi:** Gibi, hemen.

**Ritmico:** Tartıma girmiş.

**Rubato:** Bağımsız yoruma bağlı, istediğin gibi.

**Senza:** Olmaksızın.

**Simile:** Benzer şekilde devam etmek.

**Sonare:** Çalmak, ses vermek.

**Sonore (sonoro):** Gür sesli.

**Subito:** Birdenbire.

**Una Corda:** Tek tel üzerinde.

**Vivace:** Neşeli, canlı.

**Vivissimo:** Vivo'dan daha çabuk, daha canlı.

**Vivo:** Çabuk, canlı ve parlak.

Bu ders notu <http://www.erhanbirol.com/othersites/TemelMuzikEgitimi/tmb1.htm> adresinden alınmıştır. (erişim tarihi: 07.10.2020)