



DİL EĞİTİMİNİN TEMEL KAVRAMLARI

Dr. Öğr. Üyesi Safa ÇELEBİ

Ondokuz Mayıs Üniversitesi

Türkçe Eğitimi A.B.D.

KAVRAMLAR

FONEM

ALOFON

EŞADLILIK

İŞİTİLEBİLİRLİK

AKICILIK

BÜKÜMLÜLÜK

KONUŞMA HIZI

BOĞUMLAMA
(ARTİKÜLASYON)

ARTİKÜLASYON
BOZUKLUKLARI

DOLGU SES

ASPERGER SENDROMU

KEKEMELİK

AFAZİ

DİZARTRİ

DUDAK- DAMAK
YARIKLIĞI

KAVRAMLAR

HAZIRLIKLI KONUŞMA

HAZIRLIKSIZ KONUŞMA

MONOLOG

İKNA EDEREK
KONUŞMA

ELEŞTİREL KONUŞMA

KATILIMLI
KONUŞMA

TARTIŞMA

EMPATİK KONUŞMA

GÜDÜMLÜ
KONUŞMA

KELİME HAVUZUNDAN
SEÇEREK KONUŞMA

SERBEST KONUŞMA

YARATICI
KONUŞMA

Fonem

Fonem, genel anlamda *insana ait olan konuşmanın ve bilimsel anlamda fonolojinin en küçük birimidir ve anlam ayırıcı ses* olarak ifade edilmektedir.

Fonem, kelime veya seslemi meydana getiren en yalın unsurdur. Herhangi bir sesin bizim anladığımız manada fonem olabilmesi için muhakkak olarak dilin birliği olan **kelimeyi vücuda getirmesi** yani bir **mana ile ortaya çıkması** gerekmektedir.

Örneğin, yay sözcüğünün başındaki y sesi onu bay ve ray sözcüklerinden ayırır. Bu durumda y-ay, b-ay, r-ay sözcüklerinde /y/, /b/, /r/ farklı ses birimlerdir (Eker 2009: 235).



Fonem

Türkiye Türkçesinin resmî alfabesinde **29 fonem** vardır. Bu fonemlerden herhangi birini ötekilerden ayırıp incelediğimizde seçtiğimiz bu fonemin geri kalan 28 fonemden en az bir özellik bakımından ayrılması gerekir. Bu fark onu kendi başına bir fonem olarak diğerlerinden ayırma gücüne sahiptir.

Örneğin, her konuda (oluşum noktaları, süre, çıkış yolu vs.) birbirlerinin aynı olan g/k, f/v, c/ç, p/b gibi fonem çiftleri ses tellerinin titreşip titreşmemesine geldiğinde birbirlerinden ayrılmaktadırlar. Türkçede gel ile kel, fay ile vay, cayır ile çayır, pir ile bir kelimeleri arasındaki anlam farklarının esas sebebi g/k, f/v, c/ç, p/b fonemlerinin ayırt edici özellikleridir.



Alofon

- *Bir fonem içerisinde bulunan ufak çeşitli seslere **alofon** denir. Alofon (alt sesbirim, sesbirimcik): Bir fonemi gösteren ancak fonetik özellikleri birbirinden farklı olan fonların oluşturduğu **alt gruplar** olarak ifade edilmektedir.*
- *Fonem ile alofon iç içe kavramlardır. Alofon, bir fonemi gösteren fakat bütün fonetik özellikleri her biri diğerinden farklı olan fonların meydana getirdiği alt gruplara denir.*
- *Aynı seslerin farklı farklı kelimeler içinde çok daha farklı söylenmesidir ve anlam ayırt edici olmayan seslere denir.*

Alofon

- Aşağıdaki örneklerde farklı gibi gözüken ortak çiftler anlam bakımından aynıdır:
- *cigara=sigara* (c=s) *jandarma=candarma* (j=c) *beg=bey* (g=y)
piştim=biştım (p=b) *kaymak=gaymak* (k=g) *horaz=horoz* (a=o) vs.
- Bölgesel ağızlardan veya kişisel sebeplerden kaynaklanan söyleyiş farkları kelimeler üzerinde kendilerini ses farklılığı olarak gösterir. Bu ses farklarının çoğu yeni bir sesbirim olmayıp belirli bir sesbirimin alt sesbirimleri yani serbest değişimleridir.

Eşadlılık

- Aksan’a (1998) göre eşadlılık, her dilde aynı ses bileşiminden oluşmuş, başka başka kavramları yansıtan sözcükler olarak tanımlanmıştır. Eşadlılık (fr. Homonymie), *gösterileni ayrı, göstereni özdeş olan sözcüklerin özelliğidir*. Örneğin bir renk belirten “kara” ve toprak parçası anlamına gelen “kara” sözcükleri arasında bir eşadlılık vardır” (Günay, 2007: 200).

İYİ BİR KONUŞMA SESİNİN NİTELİKLERİ

İşitilebilirlik

Kişinin sesini karşısındakilere duyurabilmesi, konuşmanın başlangıcında temel şarttır. Eğer ne söylediğimizi işitemiyorlarsa dinleyicilerle iletişim kuramayız ve boşuna konuşmuş oluruz.

Konuşmacı dinleyicinin azlığı ve çokluğunu dikkate alarak konuşma yaptığı yerin en uzak noktasına kadar sesini duyurabilmelidir.

Kısık sesle konuşmak kadar gereğinden fazla yüksek sesle konuşmak da hatalı bir davranıştır. İki durumdaki konuşmacılar tedirginlik ve gerilim yaratırlar.



Akıcılık

Bir konuşmanın rahat ve kolay anlaşılması sözcüklerin dile dolaşmaması dinleyicilerin rahatsız olmadan anlayabilmeleri durumuna **akıcılık** denir.

Akıcılık, konuşmanın ses, nefes, boğumlama, vurgu, tonlama, söyleyiş rahatlığı, konuşma hızı bakımından uyumlu olması demektir.

Genelde konuşmanın hızıyla ilgilidir. Karşınızdaki kişilerin algılamakta zorluk çekmeyecekleri bir hızda, yumuşak tonda (bağırmadan ve fısıldamadan), vurgu hataları yapmadan, sözcükleri birbirine karıştırıp yuvarlamadan söz söylemeye çalışmalısınız.

Esneklik (Bükümlülük)

Bükümlülük, sesin tekdüze değil hareketli çıkarılması demektir.

Ses yerine göre yükselip alçalabilmeli, farklı tonları çıkarabilecek esneklikte olmalıdır.

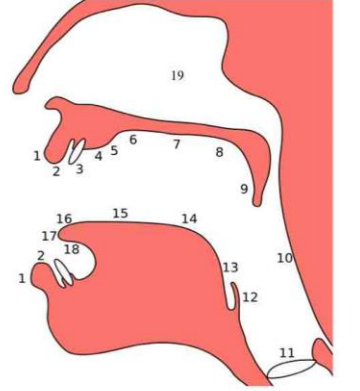
Sesimizi kullanırken mutlaka tekdüzelikten kaçınmalıyız. Esnek (bükümlü) olmayan, tekdüze (monoton) bir ses, sıkıcıdır ve ilgiyi dağıtır. Yerinde yapacağımız ton ve hız değişiklikleri ve vurgularla sesimize esneklik kazandırabiliriz.

Konuşma hızı



Boğumlama/Ekleme/Artikülasyon

- Boğumlama seslemlerin ve sözcüklerin anlaşılır bir şekilde çıkarılması, ses yolunun sesleri çıkarma sırasında belli konumlara girmesi demektir.
- Boğumlama dizgesinde yer alan organların sesin oluşmasında doğru konumlara girmeleri sayesinde sesler doğru bir şekilde çıkarılmakta ve bu sayede konuşma ahenk kazanarak daha etkili hale gelecektir.
- Çene açısını sağlayamamaktan, dilini doğru bir şekilde hareket ettirememekten çok alçak ya da yüksek sesle konuşmaktan dolayı boğumlama sorunlarıyla karşılaşmaktadır.



EKLEMLEME YERLERİ (etken ve edilgen)

- | | |
|------------------------------|--|
| 1. Dış Dudak | 11. Gırtlak |
| 2. İç Dudak | 12. Gırtlak Kapağı |
| 3. Diş | 13. Dil Kökü |
| 4. Diş Yuvası | 14. Dil Üstü Arkası |
| 5. Art Diş Yuvası | 15. Dil Üstü Önü |
| 6. Ön Damak | 16. Dil Palası |
| 7. Damak (sert damak) | 17. Dil Ucu |
| 8. Art Damak (yumuşak damak) | 18. Dil Ucu Altı |
| 9. Küçük Dil | 19. Geniz Boşluğu (kaynak sitede yer almıyor.) |
| 10. Yutak | |

Kaynak: http://en.wikipedia.org/wiki/Place_of_articulation (İngilizce aslından Türkçeleştirilmiştir.) (10 Kasım 2007)

Boğumlama Dizgesindeki Organlar

- DİL
- DUDAKLAR
- KÜÇÜK DİL
- YUMUŞAK DAMAK
- DIŞLER
- DIŞ SETİ
- SERT DAMAK
- YUTAK BOŞLUĞU
- AĞIZ BOŞLUĞU
- GENİZ BOŞLUĞU



BOĞUMLAMA
DİZGESİ

Artikülasyon/ Boğumlama Bozuklukları

- **Gevşeklik:** “En yaygın olan boğumlanma kusurudur. Boğumlanma tembelliğinden kaynaklanan bu kusur, sesleri ve heceleri yayarak söylemektir.
- **Değiştirme:** Bir ünsüzün yerine başka bir ünsüzü söyleme alışkanlığı olup birçok çeşitleri vardır. Sert ünsüzlerle olanına sık rastlanır (zeleştirme) (j) yerine (z) söylemektir. Örneğin: (şarj) yerine (şarz),
- **Gılama:** “/ r / ünsüzünün boğazdan çıkarılmasıdır. Sevimsiz bir boğumlanma biçimidir.
- **Islıklama:** “/ s / ünsüzünün şiddetli çıkarılmasından kaynaklanır. Islıklama, dilin üst dişlerin iç tarafına dayanması sonucu havanın dişlerin arasından sızmasından kaynaklanır (Güler ve Hengirmen, 2005: 156).

Artikülasyon/ Boğumlama Bozuklukları

- **Hızlı boğumlama:** “Bu da, ağır boğumlamanın tersine, hızdan ötürü ne söylediği belli olmayan bir geveleme havası yaratır. Aynı biçimde üstünde durulmalıdır”
- **Ağır boğumlama:** Sözcük içindeki hecelerin uzatılması, tümcelerin söylenişinin geciktirilmesiyle belirirler.
- **Yerleştirme:** Bazı yerine veya arasına (y) ünsüzünü sıkıştırmaktan ileri gelir. (Müezzin) yerine (meyzin) gibi.
- **Atlama:** Konuşurken bazı sesleri ya da heceleri söylememektir. Düzeltilmediğinde, üstüne düşülmediğinde alışkanlık haline gelebilir. Türkçeyi çok iyi konuştuğu varsayılan insanların bile zaman zaman yaptıkları bu hatanın, umursamazlıktan ve acelecilikten kaynaklandığını ifade etmek yanlış olmaz. Önüne geçmek için mutlaka konuşma hızını ve harflerin, hecelerin çıkışlarına dikkat etmek gerekir” (Çevik, 2002: 77). Örnek: merhaba yerine meraba, galatasaray yerine gassaray

DOLGU SES

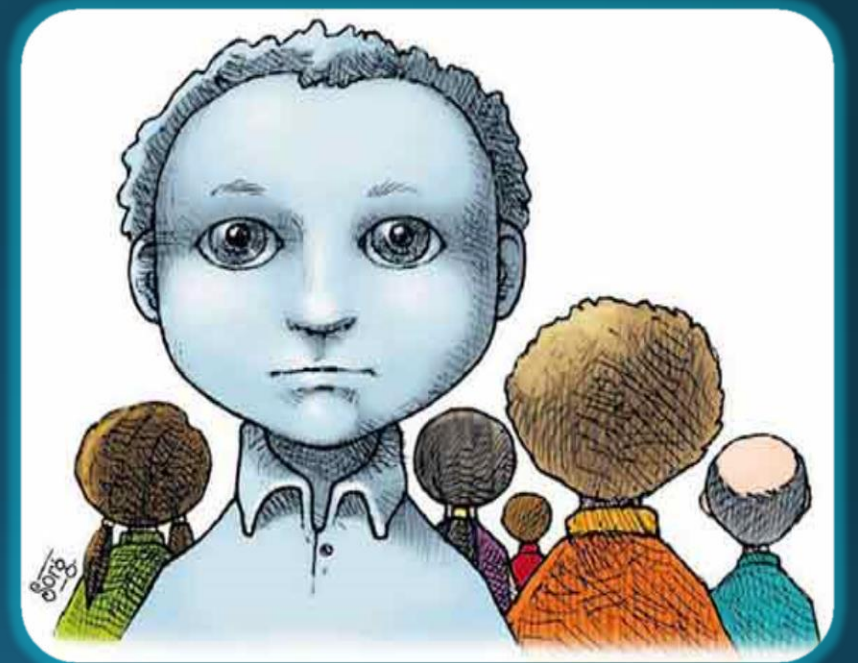
Konuşma becerisiyle ilgili bir kavramdır. Konuşmanın akıcı bir şekilde gerçekleşebilmesi için bilgilerin hızlı bir şekilde uzun süreli bellekten kısa süreli belleğe aktarılması gerekmektedir .

Konuşma sırasında, uzun süreli bellekten çağrılan bilgi çeşitli nedenlere bağlı olarak kısa süreli belleğe hızlı ve akıcı bir şekilde aktarılmadığı zaman konuşmada gereksiz duraklamalar ve susmalar meydana gelmektedir . Bu süreçte konuşmacı , gereksiz durma ve susmaların yerine ‘**eee, m ,ooo**’ gibi dolgu sesler kullanmaya başlar. Dolgu seslerin sıklıkla çıkarılması dinleyici veya dinleyicilerin dikkatlerinin dağılmasına neden olmaktadır.

ASPERGER SENDROMU NEDİR?

Asperger sendromu **çocukluk döneminde başlayan ve sosyal etkileşimi zorlaştıran** bir sorundur. En önemli belirtileri aşırı **içe kapanıklık, iletişim sorunu ve beceri zayıflığıdır**. Genel özellikleri itibarı ile otizme benzer. Tıpkı otizm gibi, asperger sendromu da nedeni tam olarak bilinmeyen ve bir ömür yaşamı etkileyen bir rahatsızlıktır.

Otizmden farklı olarak **dil ve konuşma becerisinde gelişim geriliği yoktur**. Asperger sendromunun belirtileri, diğer otizm spektrum bozukluklarından farklı olarak genellikle kendini daha büyük çocuklarda göstermektedir.



ASPERGER SENDROMU NEDİR?

Genellikle 4-11 yaşları arasında Asperger sendromu tanısı konulmakta olup, Aspergerin tipik özellikleri olan sosyal etkileşimde bozukluk, tekrarlayıcı davranışlar, bilişsel gelişim eksikliği ve aşırı içe kapanıklık aranır. Otizmde olduğu gibi Asperger sendromunda da erken tanı çok önemlidir. **Belirtileri:** Konuşabilmelerine rağmen sohbeti başlatma ve sürdürmede zorluk yaşarlar. Rutini sever, değişiklikten hoşlanmazlar. Aşırı derecede içine kapanıktırlar. Tekrarlayıcı davranışlar sergiler, tekdüze konuşurlar. Karşısındaki konuşurken değişen ses tonunu anlamaz, esprileri algılayamazlar.



Kekemelik

- **Kekemelik**, konuşma akışında tutukluk, bir sözcük ya da sesi tekrarlayarak duraklama, sesi uzatma, anlamlı bir konuşmada psikolojik, nörolojik ve fizyolojik bir ritim bozukluğu olarak tanımlanmaktadır (Erol 1978, APA 2000).
- Kekeme çocukların %51'inde ayrılık kaygısı yaratan zedeleyici yaşantılar, örneğin; annenin ölümü, anneden ayrılma, kardeşin doğumu, okula başlama ve okul sorunları belirlenmiştir. Ülkemizde yapılan bir çalışmada; incelenen 75 çocuktan 43'ünde (%58.6) kekemelik başlangıcında **psikososyal ruhsal gerilim** etkeni belirlenmiştir.



Kekemelik

Kekemelik, sadece bir konuşma engeli değildir. Sosyal yaşantı içerisinde bir engeldir. Toplum, sözel iletişime önem verir ve üyelerinin rahat, akıcı konuşmalarını bekler. Kekeme olmak, kişiye farklı bir sosyal ve ekonomik dezavantaj yükler.

Kekemeler konuşmalarının ne zaman akıcı olacağından veya kekemeliğin ne zaman ortaya çıkacağından emin değildirler.

Kekeleyen kişiler, özellikle çocuklar, **hayal kırıklığı**, **utanma** ve **kızgınlık** hissedebilirler. Bu olumsuz duyguların, **bireyin benlik imgesi** üzerinde zararlı etkileri de olabilir (Swan, 1993).



Afazi

- Konuşmada **doğru kelimeleri bulma, anlama, okuma, yazma**, ve **mimik yapma** dil kullanımının birer parçasıdır. Bu parçalardan bir veya daha çoğunun **beyin hasarı neticesinde** işlevini yitirmesine **afazi** denilmektedir. Bu nedenle afazi bireyin söylemek istediğini artık söyleyememesi anlamına gelmektedir. Kişi dili artık kullanamamaktadır. Afazinin beraberinde felç görülebilir ve/veya aşağıdakilerle ilgili sorunlar yaşanabilir:
- Bireyler artık aynı anda iki işi yapamaz hale gelirler. Afaziye sebep olan bu tür beyin hasarının nedeni genellikle kan damarlarında oluşan bozukluklardır. Bu tür bir bozukluk aynı zamanda inme, beyin kanaması, olarak da adlandırılmaktadır. Afazi oluşumunun diğer sebepleri arasında **sarsıntı** (beynin bir kaza sonucunda hasar görmesi gibi) veya beyin tümörü gösterilebilir.

Dizartri

- **Dizartri**, *merkezi sinir sistemi ve/veya çevresel sinir sistemi ya da her iki sistem hasarına bağlı olarak* konuşma düzenneğini kontrol eden kas kontrolünde anormallik, koordinasyon bozukluğu ile karakterize paralizi sonucu konuşmanın solunum, fonasyon, rezonans, sesletim ve prozodik özelliklerinin etkilendiği, dolayısı ile anlaşılabilirlik özelliğinin sınırlandığı bir motor konuşma bozukluğudur.
- Serebrovasküler olaylar, travmatik beyin hasarları, tümörler, serebral palsi, parkinson gibi nörojenik hastalıklarla birlikte sıkça gözlenmektedir. Sinir sistemindeki farklı lezyon yerleri farklı dizartri tiplerini oluşturmaktadır.

Dudak ve Damak Yarıklığı

- **Damak yarıklığı;** dudak, sert damak, yumuşak damak, diş, burun gibi yapıların birinin ya da birden fazlasının yapısal olarak bozuk olmasına ve bu organların artikülasyon için gerekli olan hareketleri uygun bir biçimde yapamamasına neden olmaktadır.
- Ülkemizde yapılan bir araştırmaya göre her 1000 doğumda 1 dudak damak yarığı görülmektedir (Tunçbilek, 1973; akt. Aras, 1996). Bugün için ülkemizde ilk ameliyatlarını oldukları halde çeşitli estetik, diş-çene ve konuşma bozuklukları ile yaşamına devam eden birçok dudak- damak yarığı hastası bulunuyor. Oysa yaşanan bu olumsuz deneyim, artık çare kalmadığı anlamına gelmiyor.



Konuşma Türleri

- Konuşmanın çeşidini belirleyen yapılış amacı ve şeklidir. Konuşmaların kimi çok kimi az hazırlık gerektirmekte hatta hazırlık süresi kişinin bilgi ve birikimlerine göre değişmekte, kimi de hazırlıksız gerçekleşmektedir. Konuşmaları
- Hazırlıklı ve
- Hazırlıksız konuşma olmak üzere iki başlık altında ele almak gerekir.

Konuşma Türleri

Hazırlıksız Konuşma

- Birdenbire gerçekleşen, yapılmadan önce herhangi bir araştırmaya başvurulmayan konuşmalar hazırlıksızdır. Kişinin günlük hayatı içinde herhangi bir ön hazırlık yapmadan evde, işyerinde, dinleme sırasında ve ikili ilişkilerin tümündeki konuşmalar, hazırlıksız konuşma olarak ele alınmaktadır.
- Hazırlıksız konuşmada herhangi bir hazırlık olmadığı için, doğrudan **o andaki bilgi birikimimize dayalı olarak** konuşmak zorunda kalırız. Bu durumlar resmî ortamlarda olmayabilir. Bu yüzden hazırlıksız konuşmaların mutlaka önceden bazı **temel ilkelerinin belirlenmesi** ve bu temel ilkeler çerçevesinde konuşmanın gerçekleştirilmesi gerekmektedir.

Hazırlıksız Konuşma

- Hazırlıksız konuşmalar her ne kadar ismi itibarıyla plansızlığı çağırırsa da her bir hazırlıksız konuşma için kısa da sürse **zihinsel bir hazırlık süreci** olmaktadır.
- Zihnin hazır olması, hazırlıksız bir konuşmaya güç katacaktır. Zihin, **depolanmış bilgileri gözden geçirecek, seçecek, seçtiği bilgileri sıralama, sınıflama, ilişki kurma, eşleştirme, tahmin etme, ayırma ve birleştirme** işlemlerine tabi tutacaktır.
- Hazırlıksız konuşmada önemli olan, bu kısa hazırlık süresini en iyi şekilde kullanabilmek ve konuşma içeriğini doğru şekilde belirleyebilmektir. Hazırlıksız konuşma üzerine verilen eğitimde çok kısa da olsa kişinin zihinsel bir plan yapmasının gerekliliği öğrenciye kavratılmalıdır.
- Herhangi bir hazırlığa ihtiyaç duymadan yapılan karşılıklı konuşmalarda **içtenlik, inandırıcılık, tathilcilik, doğruluk, dürüstlük ve saygı** ön plandadır.

Hazırlıklı Konuşma

- Yeri, zamanı, konusu ve amacı belli olan, belli bir plan çerçevesinde önceden birtakım hazırlıklar gerektiren ve belli bir dinleyici kitlesi önünde yapılan konuşmalara **hazırlıklı konuşmalar** denir.
- Hazırlıklı konuşmalar, hazırlıksız konuşmalara göre daha zordur. Çünkü bu tür konuşma yapmadan önce konuşulacak konu hakkında gerekli birtakım hazırlıkların yapılması gerekmektedir.

Hazırlıklı Konuşma

- Konuşma yapan kişi, konuşması sırasında bir dinleyici grubu tarafından dikkatli bir şekilde takip edildiğinden dolayı, olması gerekenden daha fazla **dikkat ve heyecana** sahip olmaktadır. Bu durum, konuşmacının doğallığının önünde önemli bir engeldir (Göğüş, 1978 s. 181).
- Heyecanlı olan bir konuşmacının, konuşma sırasında hata yapma olasılığı çok yüksektir. Heyecansız yapılacak bir konuşma ise, kimseyi tatmin etmeyen, sönük bir konuşmadır. Bu sebeptedir ki hazırlıklı konuşma sırasında heyecanı iyi ayarlayabilmek, başarılı bir konuşmanın ilk şartıdır. Konuşma sırasında fazla heyecanlanan kişiler ise, genellikle özgüven sorunu yaşamaktadır.

MONOLOG

Monolog, bir oyunda, kişilerden birinin sahnede yalnız kaldığında kendi kendine yaptığı, duygularını, niyetlerini açığa vuran konuşma şeklinde tanımlanmaktadır. Monolog; bireyin iç dünyasının en etkili verildiği alan olduğu için edebi metinlerde içsel yaşamı sunma özelliğiyle önemli ve sıklıkla kullanılan bir anlatım tekniği olmuştur. Monolog içselliği içerdiğinden dolayı dış olaylara bağlı kalmadan zihinsel bir anlatım şeklidir. Bir ruh hâli kaydıdır, benliğin ve varoluş kaygılarının ortaya konulmasını sağlar. İnsanın saklı yönlerini en etkili biçimde sunar. Romandaki kahramanlar mutsuzluklarını, umutsuzluklarını, yaptıkları hataları ve bunun sonucunda yaşadıkları vicdan azaplarını, en derinlerdeki beklentilerini, aşklarını ruh tahlillerinin derinleşmesine olanak sağlayan monolog tekniği ile itiraf ederler.

Monoloğun; karakterin iç dünyasını kısmen ya da biçimli hâlde sözle veren anlatım teknikleri monolog, **dramatik monolog**, **iç monolog**, **bilinç akışı** gibi basamakları vardır.