

ATATÜRK KÜLTÜR, DİL VE TARİH YÜKSEK KURUMU

TÜRK TARİH KURUMU YAYINLARI

VIII. Dizi - Sayı 4

Ege Üniversitesi – Dokuz Eylül Üniversitesi –  
Adnan Menderes Üniversitesi

Uluslararası  
Batı Anadolu Beylikleri  
Tarih, Kültür ve Medeniyeti Sempozyumu-I

# AYDINOĞULLARI TARİHİ

*04-06 Kasım 2010*  
*Aydın*

*(Bildiriler)*

Yayına Hazırlayanlar

**Prof. Dr. Mehmet ERSAN**

**Prof. Dr. Mehmet Şeker**

**Prof. Dr. Cüneyt KANAT**



TÜRK TARİH KURUMU

ANKARA, 2013

## SIĞLA TÜRBEŞİ (İZMİR – SELÇUK) VE RESTORASYON YAKLAŞIMLARI

ERDEM SONER BELLİBAŞ\*  
SABINE LADSTÄTTER\*\*  
MÜKERREM KÜRÜM\*\*\*

### Selçuk'un Kısa Tarihçesi

Selçuk, İzmir'in 74 km güneyinde, İzmir-Aydın karayolu üzerinde yer alan İzmir'e bağlı bir ilçe merkezidir; kuzeybatısında Torbalı, kuzeyinde Tire, doğusunda Germencik (*Aydın*) ve güneyinde Kuşadası (*Aydın*) ile çevrilidir. (*Şekil 1-2*)

Tarihî eserleri, turizmi ve tarımı bakımından Ege Bölgesi'nin en önemli yerleşimlerindenidir. Ayasuluk Tepesi'nde bulunan Çukuriçi ve Arvalya Höyük'te gerçekleştirilen kazılar Selçuk'un geçmişini Erken Tunç Çağı'na dek indirmiştir<sup>1</sup>. MÖ III. binde Karlar ve Lelegler, MÖ XII. yüzyılda Akhalar, MÖ VII. yüzyılda Kimmerler, MÖ VI. yüzyılda Lidyalılar bölgede hâkimiyet sağlamışlardır. MÖ 560 yılına kadar Ayasuluk Tepesi'nde sürdürülen yaşam bu tarihten itibaren Artemis Tapınağı'nın bulunduğu yere taşınmış, ancak söz konusu mevkii zamanla sular altında kalmıştır. Perslerin egemenlikleri (MÖ 547-546)

\* Mimar (*Efes Kazıları*), Kocamansur Sok. No: 27/6 Şişli, İstanbul. soner@eskiyeni.net

\*\* Arkeolog, Doç. Dr. (*Avusturya Arkeoloji Enstitüsü ve Efes Kazıları Başkanı*) sabine.ladstaetter@oeai.at

\*\*\* Öğr. Gör. Adnan Menderes Üniversitesi, Fen Edebiyat Fakültesi, Sanat Tarihi Bölümü, Aydın, mkurum33@hotmail.com

<sup>1</sup> Mustafa Büyükkolancı, "Apasas, Eski Efes ve Ayasuluk", *Birinci Uluslararası Geçmişten Geçmişten Günümüze Selçuk Sempozyumu (4-6 Eylül 1997)*, İzmir 1998, s. 31-39.

Büyük İskender tarafından sona erdirilmiştir (MÖ 334). Roma Döneminde Efes'te maddi bakımdan ferah bir dönem yaşanmıştır<sup>2</sup>. Alüvyonların denizi doldurması ile yerleşim Panayır Dağı eteklerindeki alana kaymış, Bizans Devrinde ise St. Jean Kilisesi'nin bulunduğu yerde ilerlemeye başlamıştır (MS IV. yüzyıl). MS VI. yüzyılda Arap akınlarının başlaması sonucu kalenin duvarları güçlendirilmiş, kent Ayasuluk Tepesi'ne gelmiştir. 1090 yıllarında Tanrıvermiş adındaki bir Türk tarafından kontrol altında tutulan kent, I. Haçlı Seferi sonrasında (1097) Bizanslılarca alınmıştır. Araştırmalarda bölgenin 1304 yıllarında Türkler tarafından fethedildiğinde St. Jean kilisesinin camiye çevrildiği, ardından kalenin içine bir mescit yapıldığı belirtilmektedir. 1304-1307 yılları arasında kısa bir süre Bizans'ın eline geçmişse de 1310 yılında Aydınolu Mehmed Bey Ayasuluk'u almış ve oğullarından Hızır Bey'e Ayasuluk'un sorumluluğunu vermiştir. Hızır Bey'in egemenliği süresince nehir ve deniz limanları ile ticareti genişleyen Aydınolu Beyliği, İsa Bey zamanında en görkemli dönemini yaşamıştır. İsa Bey'in sanata ve kültüre önem vermesi, Beyliğin yükselişini sağlamıştır (Şekil 3)<sup>3</sup>. 1390 yılında Yıldırım Bayezid Ayasuluk'u ele geçirmiş, 1402'de Timur'a yenilince yöre tekrar Aydınolu Beyliğine geri verilmiş, 1424 yılında Çelebi Mehmed ile Osmanlı hâkimiyetine alınmış, II. Murad ile birlikte yerleşim tamamen Osmanlıların egemenliğine girmiş, bu dönemden itibaren ihya edilmiştir. XV. yüzyılda 16 mahalleden ibaret olan Ayasuluk, XVI. yüzyılda İzmir'de ticaretin ilerlemesi, Kuşadası Limanı'nın öneminin artması nedeniyle gerilemiştir. XVII. yüzyılda veba ve sıtma gibi hastalıklarla Ayasuluk'un gittikçe önemini yitirdiği anlaşılmaktadır. Evliya Çelebi, kentin harabe haline eserinde değinmektedir<sup>4</sup>. Vilayetlerin teşkilatlanması sırasında İzmir Vilayeti'nin Kuşadası Sancağı'na bağlı bir nahiye olan yörede XIX. yüzyılda çok az kişinin yaşadığı belirtilmektedir. 1850 yılında Aydın Sancağı'nın merkezi İzmir kabul edilmiş, XIX. yüzyılın

<sup>2</sup> Mehmet Ali Kaya, "Eskiçağda Efes'in Bağımsızlığı", *Birinci Uluslararası Geçmişten Geçmişten Günümüze Selçuk Sempozyumu (4-6 Eylül 1997)*, İzmir 1998, s. 23-30.

<sup>3</sup> Mehmet Şeker, "Aydınolu Beyliği ve Ayasuluğ", *Birinci Uluslararası Geçmişten Geçmişten Günümüze Selçuk Sempozyumu (4-6 Eylül 1997)*, İzmir 1998, s. 265-274.

<sup>4</sup> Cahit Telci, "XV.-XVI. Yüzyıllarda Ayasuluğ Şehri", *Birinci Uluslararası Geçmişten Geçmişten Günümüze Selçuk Sempozyumu (4-6 Eylül 1997)*, İzmir 1998, s. 289-292; Cahit Telci, *Ücrâ Yerde ve Deniz Kenârında, İhtiyatlı Mahalde Bir Şehir Ayasuluğ*, Selçuk Belediyesi Yayınları, İstanbul 2010.

sonlarında Ayasuluk, Kuşadası'na bağlı ve 13 köylü bir nahiye haline gelmiştir<sup>5</sup>. 11 Kasım 1914'te "Selçuk" adını alan yerleşim, 15 Mayıs 1919'da Yunanlılar tarafından işgal edilmiş, Kurtuluş Savaşı'nın ardından özgürlüğüne kavuşmuştur. Kent, Meryem Ana'nın Evi, Efes antik kenti ve kalesinin yanı sıra St. Jean'in ömrünün sonlarını burada geçirmesi, kilisesinin varlığı, tarihî eserleri ile ülke turizminin önemli merkezlerindedir.

### Ayasuluk Restorasyon Projesi

T.C. Vakıflar Genel Müdürlüğü ile Avusturya Arkeoloji Enstitüsü, Efes Kazıları Başkanlığınca imzalanan protokol gereğince Efes Kazıları Başkanlığı, Selçuk ilçesinde bulunan 14 adet Türk Dönemi eserinin kazı ve restorasyon çalışmalarını üstlenmiştir. Bu çalışma ile eserlerin çoğunun inşa edildikleri dönem olan Aydınogulları Beyliği'nin incelenmesi, benzerine az rastlanan bu yapıların ve buldukları Ayasuluk şehrinin kısmen gün ışığına çıkarılması, modern restorasyon ilkelerine bağlı kalınarak korunması ve uygun görülenlerin yeniden işlevlendirilerek gerek eserin gerekse koruma anlayışının sürekliliğinin<sup>6</sup> sağlanması hedeflenmektedir.

Bu hedef doğrultusunda Efes Kazıları Başkanlığı "Ayasuluk Restorasyon Projesi"ni başlatmış; sadece Efes antik kenti için değil Ortaçağ Türk-İslam dönemi eserlerini de kapsayan uzun soluklu bir araştırma ve koruma uğraşısına girmiştir.

Söz Konusu Proje:

1. Aydınogulları Beyliği Dönemine ışık tutarak, kentin Türk ve İslam Tarihi açısından öneminin vurgulanarak canlandırılmasını,
2. Gerek görülen eserleri yeniden işlevlendirerek kullanıma açmayı,
3. Artemis Tapınağı ile İsa Bey Camii arasında kalan yeni bir "Ortaçağ Türk Dönemi Ören Yeri" oluşturup (Şekil 4) Efes antik kenti ve Artemis Tapınağı için bölgeye gelen yerli ve yabancı turistle-

<sup>5</sup> Vehbi Günay, "Salnâmelere Göre XIX. Yüzyılda Ayasuluğ", *Birinci Uluslararası Geçmiş-ten Geçmişten Günümüze Selçuk Sempozyumu (4-6 Eylül 1997)*, İzmir 1998, s. 357-366.

<sup>6</sup> *Venedik Tüzüğü (1964)*, Madde 4: Kültür varlığının korunmasındaki temel tutum korumanın kalıcı olması, sürekliliğinin sağlanmasıdır (05 Haziran 2003). [http://www.international.icomos.org/charters/venice\\_e.htm](http://www.international.icomos.org/charters/venice_e.htm) (15 Mayıs 2010 tarihinde alınmıştır).

- ri bilgilendirerek Osmanlı Öncesi Türk Dönemine yönelik ilgiyi arttırmayı,
4. Selçuk halkının geçmişlerini daha iyi tanımalarını sağlamayı<sup>7</sup>,
  5. Oluşacak yeni turizm rotası ile bölgeye ekonomik ve kültürel açıdan fayda sağlamayı amaçlamaktadır (Şekil 4).

#### Ayasuluk Restorasyon Projesi ve İlkeleri

Öncelikli hedefi eserlerin korunması ve onarılması olan “Ayasuluk Restorasyon Projesi” kapsamında yapılan tüm araştırmaların ve restorasyon uygulamalarının yayınlanması önem taşımaktadır. Restorasyon projeleri yapıların gereksinimlerini aşmadan ve modern restorasyon ilke ve tüzüklerine bağlı kalınarak hazırlanacaktır.

Bu bağlamda;

1. Harabe halinde olan kimi eserler olduğu gibi korunacak ve yanlış ve gereksiz tamamlama hatalarına ve yeniden inşa çabalarına kesinlikle gidilmeyecektir<sup>8</sup>.
2. Eserler müdahale edilmeden önce titizlikle belgelenecek<sup>9</sup>, yapılan her müdahale<sup>10</sup> orijinalden ayırt edilebilir olacaktır.

<sup>7</sup> ICOMOS Arkeolojik Mirasın Korunması ve Yönetimi Tüzüğü (1990), Madde 7: Arkeolojik mirasın halka sunulması, çağdaş toplumların kökenlerinin ve gelişmelerinin anlaşılmasına yardım eden önemli bir yöntemdir. Bu aynı zamanda onun korunması gerekliliğinin anlaşılmasına da yardım eden en iyi araçtır (05 Haziran 2003) [http://www.international.icomos.org/charters/arch\\_e.htm](http://www.international.icomos.org/charters/arch_e.htm) (15 Mayıs 2010 tarihinde alınmıştır).

<sup>8</sup> Venedik Tüzüğü (1964), Madde 15: Bütün yeniden inşa işlemlerinden peşinen (a priori) vazgeçilmelidir. Yalnız anastilosise yani mevcut fakat birbirinden ayrılmış parçaların bir araya getirilmesine izin verilebilir. Birleştirmede kullanılan madde her zaman ayırt edilebilecek bir nitelikte olmalı ve bu, kültür varlığının korunmasını sağlamak ve eski haline getirmek için mümkün olduğunca az kullanılmalıdır.

<sup>9</sup> Venedik Tüzüğü (1964), Madde 16- Bütün koruma, onarım ve kazı işlerinde her zaman çizim ve fotoğraflarla açıklık kazanmış çözüm getirici ve eleştirici raporlar halinde kesin belgeler hazırlanmalıdır. [http://www.international.icomos.org/charters/venice\\_e.htm](http://www.international.icomos.org/charters/venice_e.htm) (15 Mayıs 2010 tarihinde alınmıştır).

<sup>10</sup> Venedik Tüzüğü (1964), Madde 12- Eksik kısımlar tamamlanırken, bütünü uyumlu bir şekilde bağdaştırılmalıdır; fakat bu onarımın, aynı zamanda sanatsal ve tarihi tanıklığı yanlış bir biçimde yansıtmaması için özgünden ayırt edilebilecek bir şekilde yapılması gereklidir. [http://www.international.icomos.org/charters/venice\\_e.htm](http://www.international.icomos.org/charters/venice_e.htm) (15 Mayıs 2010 tarihinde alınmıştır).

3. Oluşturulması planlanan yeni turizm rotası kapsamında kalan eserler, minimum müdahaleyle<sup>11</sup> ve geleneksel malzemeler<sup>12</sup> kullanılarak sağlamaştırılıp korunacak ve bu eserler için yeniden kullanım ve tamamlama önerilmeyecektir.
4. Turizm rotası kapsamında kalan eserleri birer açık hava müzesi teşhir unsuru<sup>13</sup> olarak kullanmak için modern ve hafif koruyucu malzemelerle (*hafif koruyucu örtüler vs.*) zarar vermeden koruma yoluna gidilebilir<sup>14</sup>.
5. Selçuk kenti içerisinde kalıp, kullanıma uygun olabilecek yapılar doğru işlevlerle restore edilebilir<sup>15</sup>.

İsa Bey Hamamı'nın da ele alınacağı proje kapsamında altı adet türbe, bir adet mescit ve yedi adet hamam yapısı tek tek ele alınmakta ve her biri için ayrı planlama yapılmaktadır. Halen, Artemision alanında bulunup kayıtlara 6 no' lu türbe olarak geçen Anonim Türbe'de, Aya-suluk Kalesi'nin güneybatısında bulunan 4 no' lu Hamam ve yazının konusu olan ve Sığla Bey Türbesi ismiyle anılan eserde çalışmalar sürmektedir (**Resim 1-2**).

<sup>11</sup> *Kültürel Önele Sahip Yerlerin Korunması Amaçlı Avustralya-ICOMOS Tüzüğü (ICOMOS, 1999)*, Madde 3.1: Koruma, tarihi dokunun, eski yapıların kullanımına ve özelliklerine göre yapılır. Koruma sağlanırken mümkün olduğunca az ama faydalı değişiklikler yapılmalıdır. Çünkü bir yerin tarihi dokusunda yapılacak eklemeler, değişiklikler ve daha önceki muameleler bile söz konusu yerin tarihinin birer simgesidir ve kültürel değere sahiptir. Koruma çalışmaları bu anlayışı desteklemeli ona engel olmamalıdır (30 Eylül 2010). [http://australia.icomos.org/wp-content/uploads/BURRA-CHARTER-1999\\_charter-only.pdf](http://australia.icomos.org/wp-content/uploads/BURRA-CHARTER-1999_charter-only.pdf) (2 Ekim 2010 tarihinde alınmıştır)

<sup>12</sup> *Kültürel Önele Sahip Yerlerin Korunması Amaçlı Avustralya-ICOMOS Tüzüğü (ICOMOS, 1999)*, Madde 4.2: Geleneksel teknikler ve materyaller tarihi dokunun korunması açısından daha çok tercih edilir. Bazı durumlarda, koruma açısından önemli yararlar sağlayan modern teknik ve materyallerin kullanılması uygun olabilir. Ancak modern teknik ve materyallerin kullanılması aynı zamanda bilimsel bir tecrübe gerektirir ve güvenilir bilimsel kanıtlarla desteklenmelidir. [http://australia.icomos.org/wp-content/uploads/BURRA-CHARTER-1999\\_charter-only.pdf](http://australia.icomos.org/wp-content/uploads/BURRA-CHARTER-1999_charter-only.pdf) (2 Ekim 2010 tarihinde alınmıştır).

<sup>13</sup> *Venedik Tüzüğü (1964)*, Madde 5- Kültür varlığının korunması, her zaman onları herhangi bir yararlı toplumsal amaç için kullanmakla kolaylaştırılabilir. Bunun için bu tür bir kullanma arzu edilir, fakat bu nedenle yapının planı, ya da bezemeleri değiştirilmemelidir. Ancak bu sınırlar içinde yeni işlevin gerektirdiği değişiklikler tasarlanabilir ve buna izin verilebilir.

<sup>14</sup> Bkz. Dipnot 7.

<sup>15</sup> *Venedik Tüzüğü (1964)*, Madde 5: Anıtların korunması, her zaman onları herhangi bir yararlı toplumsal amaç için kullanmakla kolaylaştırılabilir. Bunun için bu tür kullanma arzu edilebilir, fakat bu nedenle yapının planı, ya da bezemeleri değiştirilmemelidir. Ancak bu sınırlar içinde yeni işlevin gerektirdiği değişiklik tasarlanabilir ve buna izin verilebilir.

## Sıgla Bey (Ahmed Paşa) Türbesi

### Mimari ve Süsleme Özellikleri

Kaynaklara I Nolu Türbe<sup>16</sup> adıyla geçen eser, İzmir ili Selçuk ilçesinin merkezinde, Atatürk Mahallesi'nde, Dr. Sabri Yaylalı Bulvarı ile Atatürk Caddesi'nin kesiştiği noktada, Devlet Hastanesinin yakınında, düz bir alanda yer alır (**Şekil 5, Resim 2**). Tapununun 181 pafta, 4829 parsel numarasına kayıtlı yapı, Anadolu-Türk Mimarisi'nde *kübik gövdeli türbeler*<sup>17</sup> grubuna girmektedir (**Şekil 6**). 1966-67 yıllarında Vakıflar Genel Müdürlüğü tarafından onarım geçirmiştir. Mahmut Akok rölöve ve restorasyon projelerini hazırlamış ancak uygulamaların bir kısmında Akok'un projelerine sadık kalınmamıştır (**Resim 3-4, Şekil 7**). Nitekim 1902 ve 1966 tarihlerinde çekilen fotoğraflarda eserin kirpi saçakları (**Resim 5**) mevcut değilken sonradan eklendikleri gözlenmektedir. 1994 yılında iç ve dış kısımlarındaki toprak yığınları temizlenmiştir. Bir dönem depo amacıyla kullanılan türbe, uzun müddet kaderine terk edilmiştir. 2010 yılında Efes Kazısı Başkanlığınca kazısı tamamlanmıştır.

İnşasında duvarlarında kaba yonu-moloz taş, tuğla, devşirme (*mermer*) (**Resim 6**), kemerler, geçiş unsurları ve kubbesinde tuğla malzeme kullanılmıştır. Yer yer duvarlarda taş ve tuğla almaşık teknikte dönüşümlü dizilmiştir. Duvarların bazı kısımlarında taşların arasına tuğlalar dikey ve yatay konularak kasetleme tekniği gerçekleştirilmiştir (**Resim 2**). Onarım izleri düzensiz yerleştirilen tuğlalardan algılanmaktadır. Kasnağı bulunmayan kubbesi dıştan sıva ile kaplanmış, belli aralıklarla tuğlalar dışa taşkın halde dizilerek gerektiğinde tamirat ya-

<sup>16</sup> Türbenin yaptıranı veya içinde yatanına ilişkin bilginin bulunmaması nedeniyle Şakir Çakmak eseri I Nolu Türbe olarak adlandırmıştır. Bakınız: Şakir Çakmak, "Selçuk Türbeleri", *Birinci Uluslararası Geçmişten Günümüze Selçuk Sempozyumu (4-6 Eylül 1997)*, İzmir 1998, s. 380. Selçuk ile ilgili envanter çalışmasında Türbe şeklinde geçmektedir. Bakınız: Ayşe Zülkadiroğlu, Mustafa Büyükkolancı, Duygu Tüzün, Bekir Tuluk (*Haz.*), *İzmir Kültür Envanteri Selçuk*, İzmir 2001, s. 36. Sancağa adını veren Sıgla kelimesi, Aydınogullarının isimleri arasında geçmemesine rağmen, Evliya Çelebi'nin Seyahatnamesi'nde Şehabeddin Sivasî Türbesi'nin yakınındaki mezarlar arasında Gazi Sıgla Bay ifadesiyle karşımıza çıkmaktadır. Mehmed Zillî oğlu Evliya Çelebi, *Evliyâ Çelebi Seyâhatnâmesi*, 13. Kitap, (*Türkçeleştiren: Zuhuri Danışman*), İstanbul 1971, s. 106. Yapı, İzmir II Numaralı Kültür ve Tabiat Varlıklarını Koruma Bölge Kurulunun 25.04.2008 tarih, 3837 karar numarası ile I. Grup koruma grubunda yer almış, "Sıgla Bey Türbesi" ismi ile tescillenmiştir. Türbede, etrafında ve arşivlerde gerçekleştirilecek çalışmalar, isim konusunda kesin verilere ulaşmaya yardımcı olacaktır.

<sup>17</sup> Hakkı Önkal, *Tire Türbeleri*, Ankara 1991, s. 6.



pılmasına fırsat tanınmıştır. Cepheler üstte iki sıra kirpi saçakla sona ermektedir. Kazı öncesinde dışta türbenin etrafında belli bir genişlikte sökülebilen yeni parke taşları ve yürüme bandı mevcut iken sonradan kazı nedeniyle bu eklemeler kaldırılmıştır.

Yapının batı cephesi ana cephe şeklinde düzenlenmiştir: Duvar üstte, ortada, kalkan duvarı halinde yükselmektedir. Enlice sivri kemerin meydana getirdiği eyvan görünümlü çökertmenin dip duvarına türbenin dikdörtgen şekilli girişi açılmıştır (**Resim 2**). Girişe altı basamaklı merdivenden inilerek ulaşılır. Sonradan yapılan betonarme merdiven kazı sırasında kaldırılmıştır. Mermer sövelerinden çok az parçanın kaldığı girişin sağında ve solunda, alt kısımlarda tuğlalar, adeta kirpi saçak gibi, kılıcına yerleştirilerek yivli bir bordür oluşturulmaya çalışılmıştır (**Resim 7**). Girişin bu bölümlerinin sonradan örüldüğü içteki ve dıştaki bitişme çizgilerinden de tespit edilebilmektedir. Üst kısımda taşların düzensiz yerleştirilmesinden ve izlerden kemerli bir alınlık çizgisi izlenmektedir. Döneminde muhtemelen girişin mermer sövelerinin yandaki yivli bordürlerle kompozisyonu tamamladığı, üstte sivri kemerli bir alınlık ile zenginleştirildiği düşüncesindeyiz. Olasılıkla sonraki bir tarihte çöken veya harap olan bu bölüm gelişigüzel şekilde doldurulmuştur. İzlerinden anlaşıldığı kadarıyla sivri kemerli bölüm döneminde sıvalıdır.

Kuzey, doğu ve güney cephelerindeki pencereler sonradan örülerek kapatılmıştır; özgün pencere boşluklarının boyutları seçilebilmekte ve üst kısımlarında birer alınlık bulunduğu anlaşılmaktadır. Ancak pencerelerin yapısına ve detayına dair herhangi bir iz bulunmamaktadır (**Resim 8**).

Eser, dışta, uzun kenarları 9.89 ve 9.85 m, kısa kenarları 8.51 ve 8.78 m olan dikdörtgen, içte ise 6.81 X 6.79 m ölçülerinde kare plana sahiptir (**Şekil 6**). Üzerini örten kubbesinin yuvarlağına Türk üçgenleri ile geçilmektedir; üçgenlerin arasındaki yüzeyler sivri kemerli çökertmelerle hareketlendirilmiştir. Kemerlerin kilit taşlarına yakın kısımlarındaki ahşap hatıllar için açılmış boşlukların dış yüzeye kadar uzatılarak aynı zamanda ışıklık şeklinde işlevlendirilmiş olabileceği düşünülmektedir.



Duvarlarının içten sıvandığı izlerinden bellidir. Günümüzde örülmesinden dolayı net görülemezle birlikte pencereler, içte de dışta-ki gibi alınlıklara sahip olmalıdır. Kazı sırasında zeminin sıkıştırılmış toprak üzerine taş ve tuğla konularak meydana getirildiği tespit edilmiştir. Eserin batıdaki girişinin sağında ve solunda grafiti ile yapılmış süslemeler dikkati çeker. Bunlar arasında Mühr-ü Süleyman ve el motifleri ile yelkenli tasvirleri bulunmaktadır.

Türbenin süslemesini girişteki sivri kemerli çökertme ile devşirme malzemeler ve içteki grafitiler meydana getirir. Devşirme malzemelerde yüzeylerde bitkisel ve geometrik desenler dikkati çeker. Eserin iç mekânının batı duvarında, girişin sağında grafiti tekniğinde<sup>18</sup> yelkenli tasviri, el ve Mühr-ü Süleyman motifleri işlenmiştir (Resim 9). Yelkenli tasvirinde geminin kürekleri, gövde çizgileri, yelkenin toplanmış durumu ve denizin dalgaları belirgindir. El motifinden iki adet mevcuttur; parmaklar açık vaziyettedir. Mühr-ü Süleyman motifinin ortasına ise küçük bir Mühr-ü Süleyman deseni daha işlenmiştir. Yelkenli tasvirleri antik çağdan bu yana taş, ahşap, maden, seramik vb. malzemelere bezeme olarak yapılmıştır<sup>19</sup>. Yelkenli tasvirlerine Efes'te Artemision'a yakın mevkideki Anonim Türbe'nin kuzey duvarında, Didim, Balat, Menteşe Hamamı'nın (XIV.-XV. yy.) sıcaklık kısmında, Aydın, Merkez, Kemer Namazgâhı'nda (XVIII. yy.) rastlanmaktadır<sup>20</sup>.

El veya parmak motiflerinin halk arasında kötü veya kem gözden, nazardan, büyüden korunmak için kullanıldığı ifade edilmektedir. Prehistorik dönemlerden bu yana el motifi sevilerek işlenmiştir. Ayrıca bu desen "Fadime Ana Eli, Fatma Ana Eli" olarak da adlandırılmaktadır<sup>21</sup>. Bazı kaynaklarda parmakları açık el motifinin (*hams*) XI. yüzyılda muhtemelen Şii etkisiyle "Ali'nin Eli (*Pence-i Ali*)" olarak veya Kerbe-

<sup>18</sup> Z. Rona çalışmasında "Graffito, imgelerin ya da desenlerin, resim yüzeyi, seramik ya da cam üstüne kazınarak uygulanması. Bazı örneklerde kazıma doğrudan taş yüzeye yapılabildiği gibi sıva üstüne de uygulanabilir" şeklinde grafitiyi açıklamıştır. Z. Rona, "Sgraffito", *Eczacıbaşı Sanat Ansiklopedisi*, III, İstanbul 1997, s. 1650.

<sup>19</sup> Geniş bilgi için bakınız: Lionel Casson, *Antik Çağda Denizcilik ve Gemiler*, (Çev. Gürkan Ergin), İstanbul 2002.

<sup>20</sup> Aynur Durukan, *Balat'taki Türk Devri Yapıları*, (HÜ Sanat Tarihi Bilim Dalı, Basılmamış Doktora Tezi), Ankara 1982; Mustafa Kenan Özkan, "Kemer Secdegâhı Temizlik ve Çevre Düzenleme Çalışmaları", *VIII. Müze Kurtarma Kazıları Semineri (7-9 Nisan 1997)*, Ankara 1998, s. 255-277.

<sup>21</sup> Güran Erbek, *Anadolu Motifleri Sergisi, Sergi Kataloğu (İzmir Resim ve Heykel Müzesi-Konak, 18 Haziran 1986-5 Temmuz 1986)*, s. 22.

la'da bir elini kaybeden Ali'nin oğullarından birisinin anısını canlandırdığı öne sürülmektedir<sup>22</sup>.

Mühr-ü Süleyman (*Süleyman'ın Mührü*), kaynaklarda "İbranice Mogen David (*Davud'un Kalkanı*) olarak bilinen, üst üste konulmuş iki eşkenar üçgenin oluşturduğu altı köşeli yıldız biçiminde örge" şeklinde geçmektedir<sup>23</sup>. Altı kollu yıldız, Süleyman Peygamber'in tılsımlı mührüdür; yüzük olarak parmağında taşımış ve bu yüzükle canlılara hükmedebilmiştir. Antik dünyada büyü bir işaret ya da süslemedir. Bu motifte altı kollu yıldızın göz deseninin stilize edilmiş hali olduğu düşünülmektedir. Özellikle Eyyubi Devleti'nin (1174-1250) sikkelinde vazgeçilmez bir bezemedir. Ortaçağ'da Yahudilerde sıklıkla kullanıldığı bilinmektedir; XVII. yüzyılda Yahudi toplumunda dinsel bir simgedir<sup>24</sup>. Tılsım ve büyü yapmak için de kullanılmıştır. Camiler, mezar taşları<sup>25</sup>, türbeler, evler vb. yerlerde süsleme amacıyla işlenmiştir. Yapıldığı her yeri kötülüklerden, kem gözlerden koruduğuna inanılmaktadır.

Yelkenli tasvirlerinin ne amaçla yapıldığı kesin olarak bilinmemekle birlikte yapan kişinin denizi ve deniz taşıtlarını bildiği ortadadır. El ve Mühr-ü Süleyman motifleri koruma amacına yönelik desenlerdir. Muhtemelen çizimler Hristiyan bir ustanın elinden çıkmış olmalıdır. Bu süslemelerin Türbe'ye XVIII.-XIX. yüzyıllar arasında işlendiği düşüncesindeyiz.

İnşa kitabesi bulunmayan eserin iç mekânının kuzeydoğusunda kazılar sırasında modern zemin döşemesinin 90 cm altında, 80X165 cm ölçülerinde tuğla bir mezar bulunmuştur. Bu mezarın hemen yanında, boyutları itibari ile mezara ait olduğunu düşündüğümüz mermer bir mezar kapak taşı çıkarılmıştır. Kapak taşında Ayet'el-kürsi yazılıdır. Aynı açmadan mezar taşları da ele geçmiştir: Bunlardan ayak taşı olan

<sup>22</sup> Selçuk Mülayim, *Değişimin Tanıkları, Ortaçağ Türk Sanatında Süsleme ve İkonografi*, İstanbul 1999, s. 39.

<sup>23</sup> "Süleyman'ın Mührü", *Eczacıbaşı Sanat Ansiklopedisi*, III, İstanbul 1997, s. 1714; Deniz Çalışır, "İslam Sanatında Tılsımlı Objeler", *Arredamento Dekorasyon*, Sayı: 92, İstanbul 1997, s. 112-116; Şinasi Acar, "Tılsımların Gizemleri", *Antik & Dekor*, Sayı: 62, İstanbul 2001, s. 163.

<sup>24</sup> "Süleyman'ın Mührü", ay. es., a.s.

<sup>25</sup> İsmail Kaygusuz, *Bir Doğu Anadolu Köyünün Kültürel Geçmişi Üzerinde Araştırma Anar Dede Mezarlığı ve Adı Bilinmeyen Bir Türk Kolonizatörü Şeyh Hasan Oner*, İstanbul 1983, s. 13-14, Resim 16, 19.

parçanın ön yüzünde hicri 747/miladi 1346 tarihi okunmakta, arka yüzünde palmet ve lotus motifleri yer almaktadır.

Bulunan baş taşının ön yüzündeki ayetin okunuşu şu şekildedir:

“küllu nefsin zâ'ikâtu'l-mevt” (Kur'an, 3/185).

Bulunan diğer ayak taşının ön yüzünde şunlar yazılıdır:

“Hâzâ el-kabru'l-merhûm”

İkinci satır okunamamaktadır. Üçüncü satırda şunlar yazılıdır:

Ahmed Başa (Paşa)

Alt kısımda rumi motifli süslemeler bulunan taşın, arka yüzünde

“Tüviffi fi-şehrî zi'l-ka'de seb'a ve erbâ'in ve seb'a mi'e” (hicri 747) okunmaktadır. Miladi karşılığı olarak Şubat 1346 tarihi çıkmaktadır ki bu tarih Ahmed Paşa'nın vefatını ortaya koymaktadır. Kitabesi bulunmayan yapıda yapılan kazılardan alınan bu sonuçlara göre, türbeyi, XIV. yüzyılın ikinci çeyreğine tarihlemekteyiz. Kimin için ve kim tarafından yaptırıldığı kesin bilinmemekle birlikte eserin Sığla Bey ismiyle anılmaması, ihtiyat kaydıyla, Ahmed Paşa olarak zikredilmesi tarafımızca daha uygun bulunmaktadır (Resim 10).

Bulunan tuğla mezarın hemen yanında, batı tarafında altı tuğla sırası, üstü ise mermer bloklar ile örtülü bir mezar yapısı daha bulunmaktadır. Türbe içerisinde yapılan kazıda bu iki mezar dışında bir de bebek mezarına rastlanmıştır.

Anadolu'da Selçuklu Döneminden bu yana kübik gövdeli, kubbeli türbe örnekleri inşa edilmiştir. Konya Şeyh Alaman Türbesi (1288), Tokat, Turhal, Mehmed Dede Türbesi (en geç 1305) bu plan tipine dâhil yapılarıdır<sup>26</sup>. Beylikler Dönemine ait kübik gövdeli ve kubbe ile örtülü örnekler arasında İzmir, Ödemiş, Birgi, Aydınoğlu Mehmed Bey Türbesi (1322) (Resim 11)<sup>27</sup>, İzmir, Tire, Süleyman Şah Türbesi (1349-50)<sup>28</sup>, Aydın, Alihan oğlu İsmail Türbesi (XIV. yüzyıl son çeyre-

<sup>26</sup> Hakkı Önkal, *Anadolu Selçuklu Türbeleri*, Ankara 1996, s. 279-283, 297-300, Res. 421-429, 457-460.

<sup>27</sup> Ertan Daş, “Aydınoğlu Mehmet Bey Türbesi”, *Birgi Tarihi, Tarihi Coğrafyası ve Türk Dönemi Anıtları*, (Yay. Haz. Rahmi Hüseyin Ünal), Ankara 2001, s. 115-123.

<sup>28</sup> Hakkı Önkal, *Tire ...*, s. 23-31; Orhan Cezmi Tuncer, *Anadolu Kümbetleri, 2, Beylikler ve*

ği)<sup>29</sup> yer alır. Sığla Bey Türbesi'nin ana cephesinin enlice sivri kemerle vurgulanması uygulamasına Manisa Saruhan Bey Türbesi (1345) (**Resim 12**)<sup>30</sup>, Manisa Revak Sultan Türbesi (1371)<sup>31</sup>, Manisa Gülgün Hatun (Yedikızlar) Türbesi (XIV. yüzyıl sonu)<sup>32</sup>, Manisa, Kula Süleyman Şah Türbesi (XIV. yüzyıl sonu), Manisa, Kula, Emre Köyü, Yunus Emre Türbesi (XIV. yy.)<sup>33</sup>, Aydın, Kuyucak Başaran Hafsa Hatun Türbesi (XV. yy. ilk çeyreği), Aydın, Çine, Araphisar, Halife Baba Türbesi (XIV.-XV. yy.) örnek olarak verilebilir. Kubbe kasnağının bulunmaması açısından Manisa Manisa Yedi Kızlar Türbesi'ne (**Resim 13**) benzer. Sığla Bey Türbesi'ni kazılarda bulunan mezar taşlarına, mimari ve süsleme özelliklerine dayanarak XIV. yy. ilk yarısına tarihlemekteyiz.

### Korunmuşluk Durumu

Bir dönem depo olarak kullanılan türbe, günümüzde terk edilmiştir ve harap haldedir. Eski müdahalelere rağmen yapıda malzeme yıpranmaları ve kayıpları gözlenmekte ve en kısa zamanda onarılması gerekmektedir.

Eserde pencere açıklıklarının üzerinde muhtemelen atkı taşı eksikliğinden doğan çatlaklar dışında yapısal bir problem bulunmamaktadır. Ancak, örtü kaplamasının yetersizliği ve tabanda yalıtım eksikliği sebebiyle yağmur ve zemin suyundan fazlasıyla etkilendiği görülmektedir. Yapıdaki başlıca bozulmalar, yağmur ve zemin suyundan doğan nemlenmeler ve bunların getirdiği biyolojik birikimler, özellikle yoğun çimento kullanımından doğan tuzlanma ve çiçeklenmelerdir. Türbenin yıllarca kömür deposu olarak kullanılması, kış aylarında içerisinde ve çevresinde ateş yakılması gibi nedenlerle oluşan is tabakaları izlenmektedir (**Resim 14**).

Eserin çevresinde yapılan kazı sonrasında, doğu köşesinde, temel seviyesinin hemen üstünden yapıya temas ederek geçen beton ve plastik kablo kanalları tespit edilmiştir (**Resim 15**).

*Osmanlı Dönemi*, Ankara 1991, s. 234.

<sup>29</sup>Orhan Cezmi Tuncer, *a.g.e.*, s. 56.

<sup>30</sup>Hakkı Acun, *Manisa'daki Türk Devri Yapıları ve Şehrin Gelişimi*, (HÜ Sosyal Bilimler Enstitüsü, Yayınlanmamış Doktora Tezi), Ankara 1982, s. 353-354.

<sup>31</sup>Orhan Cezmi Tuncer, *a.g.e.*, s. 122-125.

<sup>32</sup>Hakkı Acun, *a.g.e.*, s. 349-350.

<sup>33</sup>Rüstem Bozer, *Kula'da Türk Mimarisi*, Ankara 1990, s. 55-57, 83.

### Restitüsyon Önerisi

Batı Anadolu Bölgesi'nde, oluklu kiremit kullanımının MÖ 700 yılına kadar indiğini<sup>34</sup> ve Bizans Döneminde ön plana çıktığı bilinmektedir. Eğrisi az olan Roma Dönemi oluklu kiremitlerinin bu devrede derinliği artarak sonraları Türklerin de kullandığı biçimi almıştır<sup>35</sup>. Ancak, Beylikler Dönemi eserlerinde yapılan sayılı kazı çalışmaları sonucunda kiremit izine rastlanılmadığından, binalarda örtü kaplaması olarak, ısıya, yağmura ve soğuğa karşı dayanıklı kil katkılı bir harç kullanılmış olabileceği de düşünülmektedir.

Türbenin duvarlarında taş ve tuğla almaşık teknikte dönüşümlü dizilmiştir. Duvarların bazı kısımlarında taşların arasına tuğlalar dikey ve yatay konularak kasetleme tekniği uygulanmıştır. Beylikler Döneminde bu duvar tekniğine birçok örnekte rastlanılmaktadır. Örneklerin çoğu dış cephelerde sıvasızdır.

Yapının 1902 ve 1966 tarihli eski fotoğraflarına bakıldığında cephelerinin sona erdiği kısımda bulunan kirpi saçak ile giriş cephesinde kalkan duvar şeklinde yükselen duvarın yapının özgün halinde mevcut olmadığı görülmektedir. Kirpi saçak yerine, cephe duvarından biraz taşan ve kayrak taş malzeme ile yapılmış saçaklar bulunduğu düşüncesindeyiz. Restitüsyon projesi de bu düşüncemiz doğrultusunda hazırlanmıştır. Muhtemelen Aydın, Çine, Araphisar Köyü, Halife Baba Türbesi ve Manisa, Kula, Emre Köyü Türbesi'ndeki gibi saçığı kayrak taştan yapılmıştır ve cephe duvarlarından biraz dışa taşkın verilmiştir. Batı cephesindeki kalkan duvarın da 1970'lerde yapılan onarımlarla eklenmesi akla uygundur. M. Akok'un 1966'da yaptığı restorasyona yönelik çalışmada da benzer bir öneri vardır. M. Akok, girişi oluşturan çökertmenin duvarını tamamen yükselterek su tahliyesini cephenin iki yanından çörtlenlerle yapmayı önermektedir. Bu önerinin hem giriş cephesindeki anıtsal etkiyi arttırmak hem de farklı bir örtü çözümüne gitmek amaçlı olduğu düşünülebilir.

Pencere izleri ve dolgulu kısımlar incelendiğinde, üzerlerinde sivri kemerli alınlığa sahip dikdörtgen şekilli pencereler oldukları fark

<sup>34</sup> Rudolf Naumann, *Eski Anadolu Mimarlığı*, (çev. Beral Madra), Ankara 1975, s. 160.

<sup>35</sup> İlknur Aktuğ Kolay, *Batı Anadolu 14. Yüzyıl Beylikler Mimarisinde Yapım Teknikleri*, Ankara 1999.

edilmektedir. Pencerelelerdeki izler ařađıya dođru, neredeyse mevcut zemin hizasına kadar uzanmaktadır; ayrıca atkı tařı hizası olduđu tahmin edilen alanlardaki dairesel yıkılmalar da bu sonuca varılmasını sađlamıřtır. Pencerelelerin yapıldıđı dönemde ahřap kanatları bulunduđu fikrindeyiz.

Batı cephesinin orta kısmındaki kalkan duvar, eski fotođraflardan da görüldüđu üzere sonradan eklenmiřtir. Sivri kemerli çökertmenin iç duvarında özđün kapının izlerine rastlanmaktadır. Giriř kapısının mermer sövelere oturduđu ve sövelerin dıř yanlarına kılıcına yerleřtirilmiř tuđlalar bulunduđu görülmektedir. Pencereleler ile benzer şekilde kapının atkı tařının olması gereken hizadan bařlayarak yerleřtirilmiř ahřap hatıl ve üzerindeki çimentolu onarımların eğriselliđi bu açıdan kanıt oluřturmaktadır.

Türbe içerisinde yapılan kazı çalıřmaları sonucunda zemininin özđün döřeme kaplamasının sıkıřtırılmıř toprak üzerine tař ve tuđla yerleřtirilerek elde edildiđi anlařılmaktadır.

#### Restorasyon Kararları

Alınacak önlemler öncelikle üst örtünün dıřtan sıvasının yenilenmesi ve zemin suyunun engellenmesi yönünde olmalıdır. Bunun için kubbenin bozulmuř řap katkılı sıva kaplamasının raspalanarak kaldırılması, bozulan tuđlaların yenilenmesi ve gerekli yalıtımın yapılıp üzerinin alaturka kiremitle kaplanması önerilmektedir. Türbe etrafında gerçekteřtirilen sondajlar sonucunda temel seviyesinin bulunması, etkili bir drenaj sistemi yapılması gerektiđini ortaya koymaktadır. Sonrasında eserin çevresi özđün döřeme kotuna getirilecek, yeterli eğimde yeni zemin kaplamasıyla kaplanacak ve böylelikle su birikmesinin de önüne geçilecektir. Bu sayede yapı ile İzmir-Aydın yolu arasında gereken boşluk bırakılmıř olacak ve yoğun trafiđin yarattıđı titreřimlerin zararı da en aza indirgenecektir. Çevre düzenlemesi ile eserin etrafı daha sađlıklı hale getirilecek ve kent için de daha estetik bir görüntü sađlanacaktır.

Ayasuluk Restorasyon Projesi'ne bađlı kalınarak benimsenen temel ilke, yapının gerektirmediđi hiçbir müdahalenin yapılmaması olacaktır. Bunun için esere tahmine dayalı tamamlamalar yapılmamalıdır. İç

duvarlarda özgün sıvaların mümkün olduğunca sağlamaştırılması ve tüm grafitilerin pleksiglas veya benzeri modern malzeme ile koruma altına alınması, gerekli görülenlerin net ve büyütülmüş fotoğraflarla desteklenerek sergilenmesi istenmektedir (**Resim 16**).

Dışarıda olduğu kadar içeride de yanlış tamamlamalarda bulunmak adına, mezarların da çıkarıldığı gibi korunması, yerlerini ve boyutlarını temsil eden modern malzemelerle işaretlenmesi ve sergilenmesi önerilebilir. Aynı şekilde, yapının zeminini de geri dönüşümsüz bir şekilde modern malzemeyle kapatmak yerine, hafif malzemelerle doldurmak veya örtmek, ziyaretçi için belli noktalarda platformlar oluşturmak doğru olacaktır. Şekilleri ve bezemeleri tahmine dayanan yeni mermer sandukalar eklemekten de kaçınmak gerekir. Bulunan mezar taşları, güvenliklerinin sağlanması koşuluyla türbe içerisinde benzer anlayışlarla sergilenebilirler.

Dış duvarlar kesinlikle sıvayla kapatılmayacaktır. Dışta, sağlam harçları mümkün olduğunca koruyarak bozulanların temizlenmesi ve yenilenmesi, çimentolu müdahalelerin kaldırılması ve yenilenmesi gerekmektedir. Bu uygulamaların da tamamı kendini belli etmeli ve orijinalden farkı seçilebilmelidir. Yoğun trafikten kaynaklanan hava kirliliği nedeniyle taş üstünde oluşan birikimlere ve biyolojik bozulmalara uzman restoratörler tarafından müdahale edilmeli, yapının doğal patinasına zarar verecek kumlama ve benzeri ağır mekanik yöntemlerle temizlemeden mümkün olduğunca kaçılmalıdır.

Alınan önemli restorasyon kararlarından biri, kirpi saçak ve ön cephede yükselen duvar gibi yanıltıcı geç dönem eklentilerinin kaldırılarak eserin özgün görüntüsüne kavuşturulmasıdır. Kesin verilere dayanmadan yapılan böylesi uygulamalar, kültürlerin mimari birikimlerini zedeleyerek, yeni nesillere yanlış aktarılmasına neden olmakta ve bir mimari bir kimlik sorunu doğurmaktadır (**Şekil 8, 9**).

Harap durumda olup yapıya kötü bir görünüm katan giriş kapısının yenilenmesi zorunludur. Önerilen yeni kapı, tuğla süsleme kalıntıları korunarak aynı malzemeyle tamamlanacaktır. Mevcut mermer söve kalıntıları ise tamamen yenilenecektir.

Yapının pencereleri tekrar açılacak, üst kısımlarına sivri kemerli alınlıkları yerleştirilecektir. Bunun için pencere sövelerinde mer-



mer, alınlıkların kemerlerinde tuğla malzeme kullanılacaktır. Güvenlik amacıyla pencerelere geçme demir parmaklıklar ve içlerine ahşap pencere kanatları eklenmesi doğru olacaktır.

### Sonuç

Yapılacak uygulamalar sonrasında türbenin bakımı ve sürdürülebilirliği için işlevlendirilmesi büyük önem taşımaktadır. Yeniden kullanım için, Selçuk'a yarar sağlayacak, yeni ekler gerektirmeyerek eserin özgün haline saygılı bir öneri getirilmelidir. Bunun için özgün işlevinin sürdürülmesi, yapının bir türbe olarak ziyarete açılması yerinde olacaktır. Türbenin doğru restore edilmek ve doğru işlevlendirilmek suretiyle gelecek nesillere aktarılması sağlanacaktır. Bu proje Ayasuluk Restorasyon Projesi'nin ilk adımını teşkil etmesi yönüyle de Efes Kazı Başkanlığı olarak tarafımızca ayrıca önemsenmektedir.

## KAYNAKÇA

- ACAR, Şinasi, "Tılsımların Gizemleri", *Antik & Dekor*, Sayı: 62, İstanbul 2001, s. 163.
- ACUN, Hakkı, *Manisa'daki Türk Devri Yapıları ve Şehrin Gelişimi*, (HÜ Sosyal Bilimler Enstitüsü, Yayınlanmamış Doktora Tezi), Ankara, 1982.
- BOZER, Rüstem, *Kula'da Türk Mimarisi*, Ankara 1990
- BÜYÜKKOLANCI, Mustafa, "Apasas, Eski Efes ve Ayasuluk", *Birinci Uluslararası Geçmişten Geçmişten Günümüze Selçuk Sempozyumu (4-6 Eylül 1997)*, İzmir 1998, s. 31-39.
- CASSON, Lionel, *Antik Çağda Denizcilik ve Gemiler*, (Çev. Gürkan Ergin), İstanbul 2002.
- ÇAKMAK, Şakir, "Selçuk Türbeleri", *Birinci Uluslararası Geçmişten Günümüze Selçuk Sempozyumu (4-6 Eylül 1997)*, İzmir 1998, s.375-384.
- ÇALIŞIR, Deniz, "İslam Sanatında Tılsımlı Objeler", *Arredamento Dekorasyon*, Sayı: 92, İstanbul 1997, s. 112-116.
- DAŞ, Ertan, "Aydınolu Mehmet Bey Türbesi", *Birgi Tarihi, Tarihî Coğrafyası ve Türk Dönemi Anıtları*, (Yay. Haz. Rahmi Hüseyin Ünal), Ankara 2001.
- DURUKAN, Aynur, *Balat'taki Türk Devri Yapıları*, (HÜ Sanat Tarihi Bilim Dalı, Basılmamış Doktora Tezi), Ankara 1982.
- Eczacıbaşı Sanat Ansiklopedisi*, "Süleyman'ın Mührü", III, İstanbul 1997, s. 1714.
- ERBEK, Güran, *Anadolu Motifleri Sergisi, Sergi Kataloğu (İzmir Resim ve Heykel Müzesi-Konak, 18 Haziran 1986-5 Temmuz 1986)*.
- GÜNAY, Vehbi, "Salnâmelere Göre XIX. Yüzyılda Ayasuluğ", *Birinci Uluslararası Geçmişten Geçmişten Günümüze Selçuk Sempozyumu (4-6 Eylül 1997)*, İzmir 1998, s.357-366.
- KAYA, Mehmet Ali, "Eskiçağda Efes'in Bağımsızlığı", *Birinci Uluslararası Geçmişten Geçmişten Günümüze Selçuk Sempozyumu (4-6 Eylül 1997)*, İzmir 1998, s. 23-30.

- KAYGUSUZ, İsmail, *Bir Doğu Anadolu Köyünün Kültürel Geçmişi Üzerinde Araştırma Onar Dede Mezarlığı ve Adı Bilinmeyen Bir Türk Kolonizatörü Şeyh Hasan Oner*, İstanbul 1983.
- KOLAY, İlknur Aktuğ, *Batı Anadolu 14. Yüzyıl Beylikler Mimarisinde Yapım Teknikleri*, Ankara 1999.
- Mehmed Zallı oğlu Evliya Çelebi, *Evliyâ Çelebi Seyâhatnâmesi*, 13. Kitap, (*Türkçeleştiren: Zuhuri Danışman*), İstanbul 1971.
- MÜLAYİM, Selçuk, *Değişimin Tanıkları, Ortaçağ Türk Sanatında Süsleme ve İkonografi*, İstanbul 1999.
- NAUMANN, R., *Eski Anadolu Mimarlığı*, (çev. Beral Madra), Ankara 1975.
- ÖNKAL, Hakkı, *Tire Türbeleri*, Ankara 1991.
- ÖNKAL, Hakkı, *Anadolu Selçuklu Türbeleri*, Ankara 1996.
- ÖZKAN, Mustafa Kenan, "Kemer Secdegâhı Temizlik ve Çevre Düzenleme Çalışmaları", *VIII. Müze Kurtarma Kazıları Semineri (7-9 Nisan 1997)*, Ankara 1998, s. 255-277.
- RONA, Z., "Sgraffito", *Eczacıbaşı Sanat Ansiklopedisi*, III, İstanbul 1997, s. 1650.
- ŞEKER, Mehmet, "Aydınöğulları Beyliği ve Ayasuluğ", *Birinci Uluslararası Geçmişten Geçmişten Günümüze Selçuk Sempozyumu (4-6 Eylül 1997)*, İzmir 1998, s.265-274.
- TELCİ, Cahit, "XV.-XVI. Yüzyıllarda Ayasuluğ Şehri", *Birinci Uluslararası Geçmişten Geçmişten Günümüze Selçuk Sempozyumu (4-6 Eylül 1997)*, İzmir 1998, s.289-292.
- TELCİ, Cahit, *Ücrâ Yerde ve Deniz Kenârında, İhtiyatlı Mahalde Bir Şehir Ayasuluğ*, İstanbul 2010.
- TUNCER, Orhan Cezmi, *Anadolu Kümbetleri, 2, Beylikler ve Osmanlı Dönemi*, Ankara 1991.
- Ayşe Zülkadiroğlu, Mustafa Büyükkolancı, Duygu Tüzün, Bekir Tuluk (Haz.), *İzmir Kültür Envanteri Selçuk*, İzmir 2001.

ICOMOS Arkeolojik Mirasın Korunması ve Yönetimi Tüzüğü (1990), [http://www.international.icomos.org/charters/arch\\_e.htm](http://www.international.icomos.org/charters/arch_e.htm), (15 Mayıs 2010 tarihinde alınmıştır).

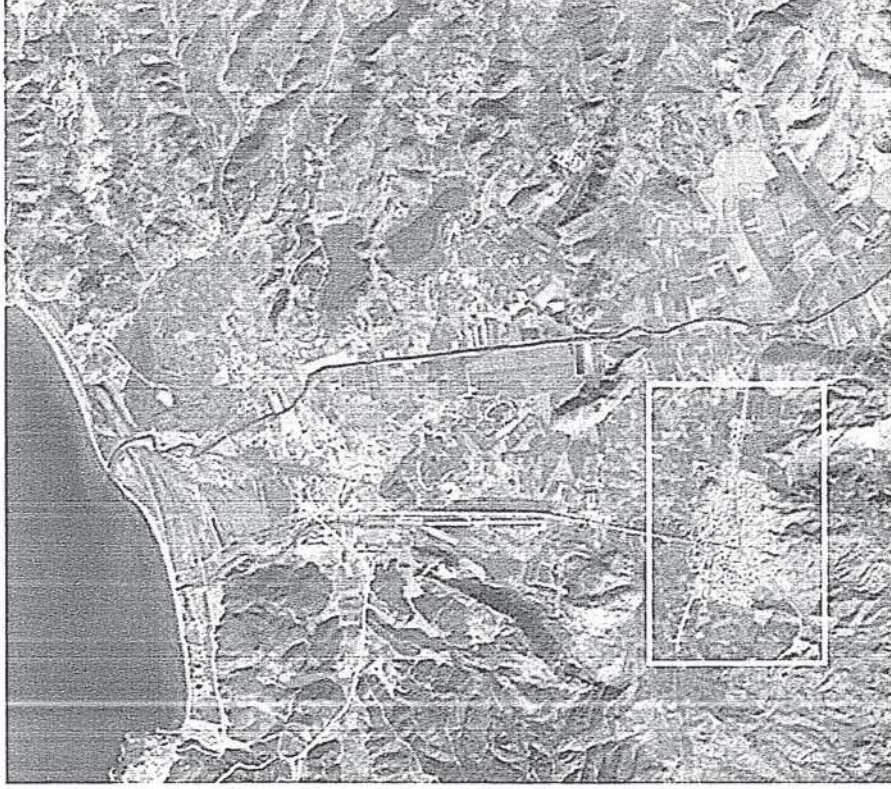
Kültürel Öneme Sahip Yerlerin Korunması Amaçlı Avustralya- ICOMOS Tüzüğü (ICOMOS, 1999), [http://australia.icomos.org/wp-content/uploads/BURRA-CHARTER-1999\\_charter-only.pdf](http://australia.icomos.org/wp-content/uploads/BURRA-CHARTER-1999_charter-only.pdf), (2 Ekim 2010 tarihinde alınmıştır).

Venedik Tüzüğü (1964), [http://www.international.icomos.org/charters/venice\\_e.htm](http://www.international.icomos.org/charters/venice_e.htm), (15 Mayıs 2010 tarihinde alınmıştır).

## ŞEKİL LİSTESİ



Şekil 1: *Izmir ve Selçuk'un Haritası* <http://www.kgm.gov.tr/SiteCollectionImages/KGMimages/Haritalar/b2.jpg>



**Şekil 2: Selçuk'un Hava Fotoğrafi**  
(Selçuk Belediyesi Arşivi)

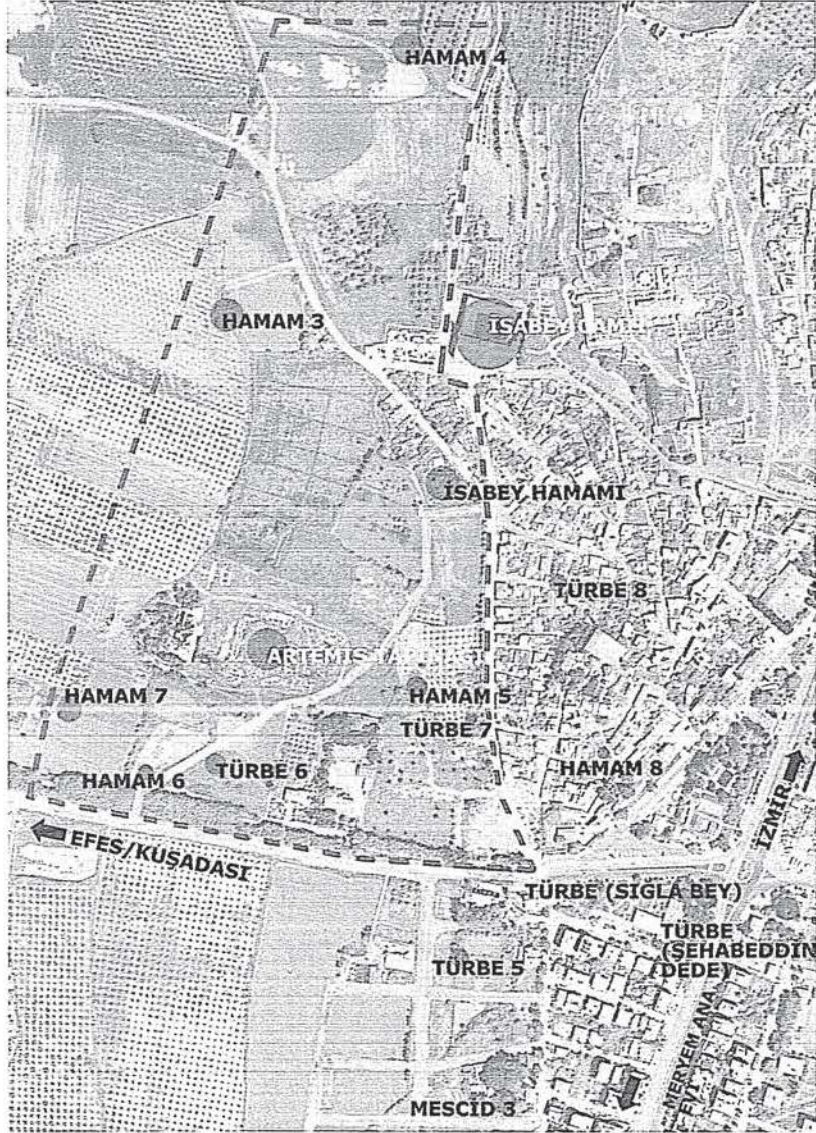




Şekil 3: Aydınogullari Beyliđi Haritası

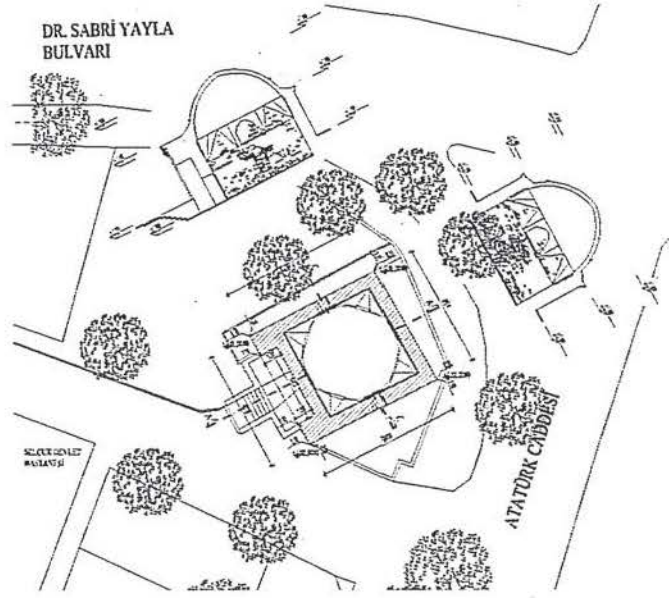
(1239-1300 yıllarında Anadolu Beylikleri / Manuel De Généalogie Et De Chronologie Pour L'Historie De L'Islam. Par E. De Zambaur'dan alınmıştır).



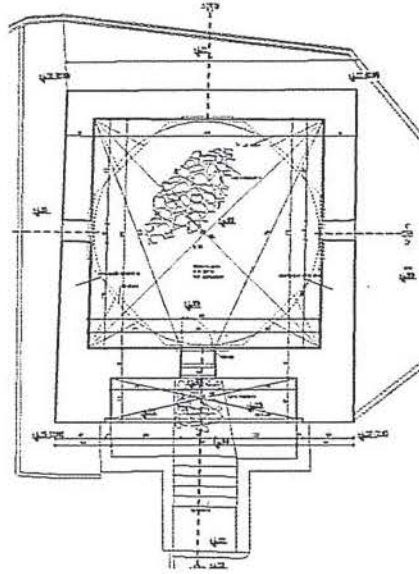


- "Türk ve İslam dönemi örenyeri" olarak düzenlenebilecek bölge
- Düzenlenebilecek "Turizm Rotası"

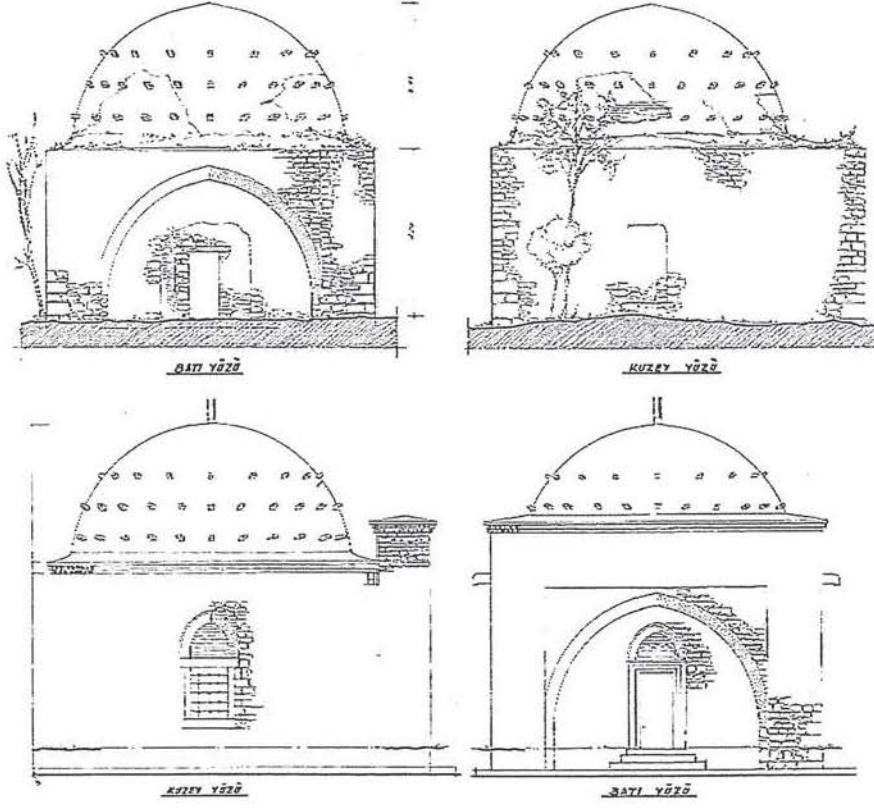
Şekil 4: Ayasuluk Projesi ve Kapsadığı Yapılar  
(Efes Kazıları).



Şekil 5: Sığla Bey (Ahmed Paşa) Türbesi vaziyet planı  
(2009, S. Bellibaş / Efes Kazıları).

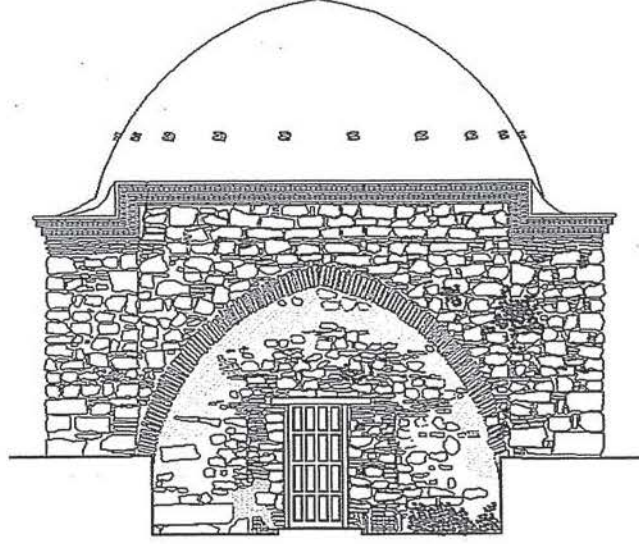


Şekil 6: Türbenin Planı  
(2009, S. Bellibaş / Efes Kazıları).

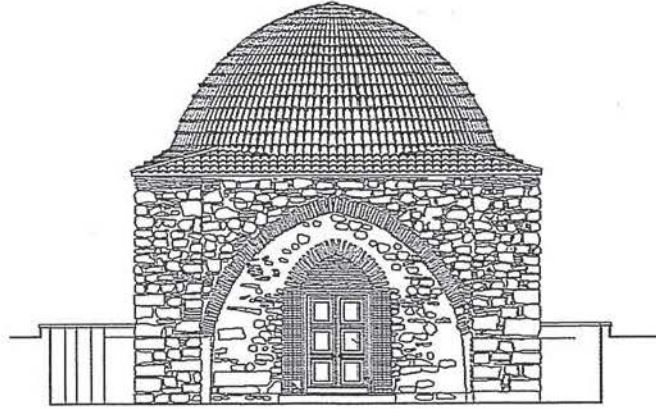


Şekil 7: M.Akok'un Türbeye İlişkin Rölöve Çalışması (üst) ve Restorasyon Önerisi (alt)  
(Vakaflar Genel Müdürlüğü Arşivi).



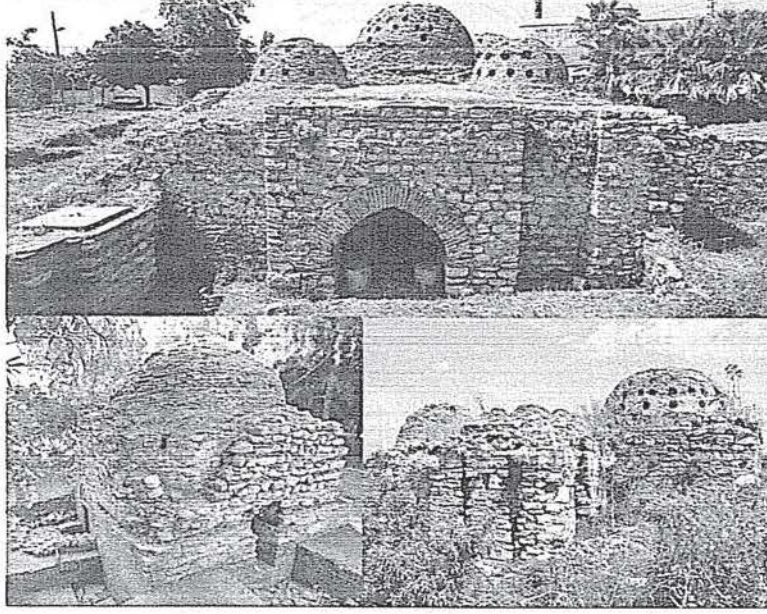


**Şekil 8: Batı Cephesinin Görünüşü (Rölöve)**  
(2009, S. Bellibaş / Efes Kazıları).

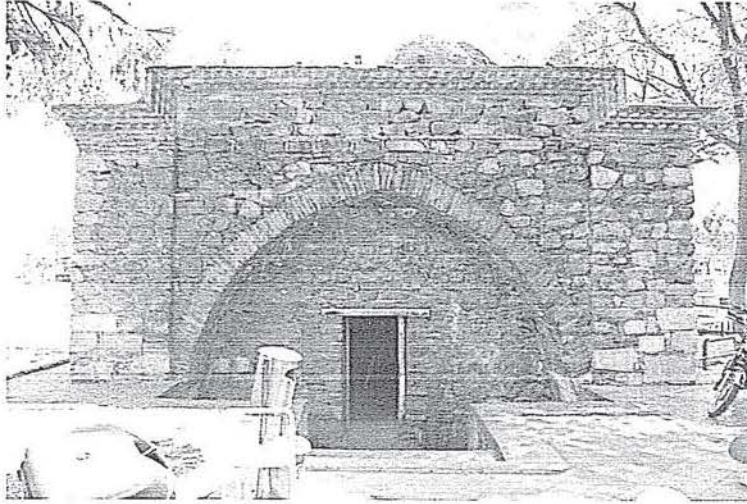


**Şekil 9: Batı Cephesi İçin Restorasyon Önerisi**  
(2009, S. Bellibaş / Efes Kazıları).

## RESİM LİSTESİ



**Resim 1:** *İsabey Hamamı, 6 no'lu Türbe ve 4 no'lu Hamam*  
(2009, N.Gail / Efes Kazıları).

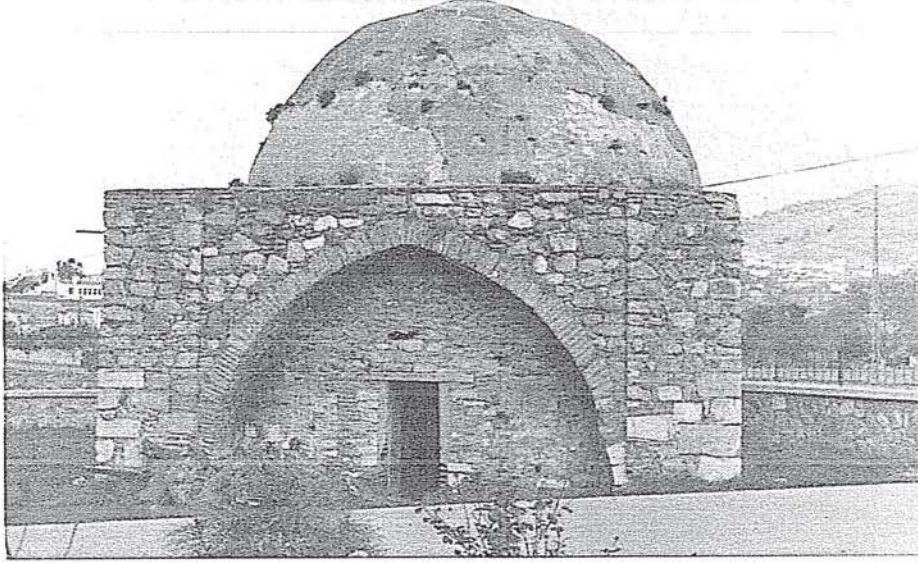


**Resim 2:** *Sığla Bey (Ahmed Paşa) Türbesi'nin Batı cephesi*  
(2009, S. Bellibaş / Efes Kazıları)

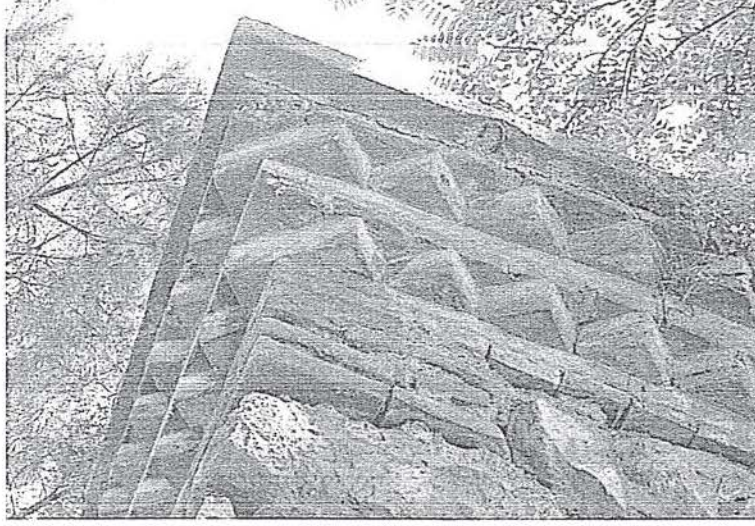




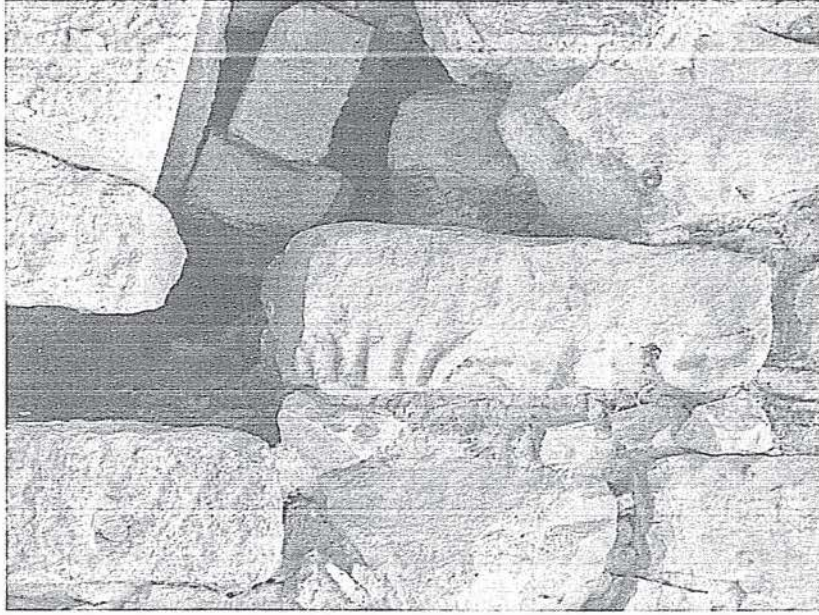
**Resim 3:** *Türbenin Genel Görünümü (1902 Yılı-Avusturya Arkeoloji Enstitüsü Arşivi).*



**Resim 4:** *Türbenin Batı Cephesinden Görünüm (1966 Yılı-(Vakıflar Genel Müdürlüğü Arşivi).*

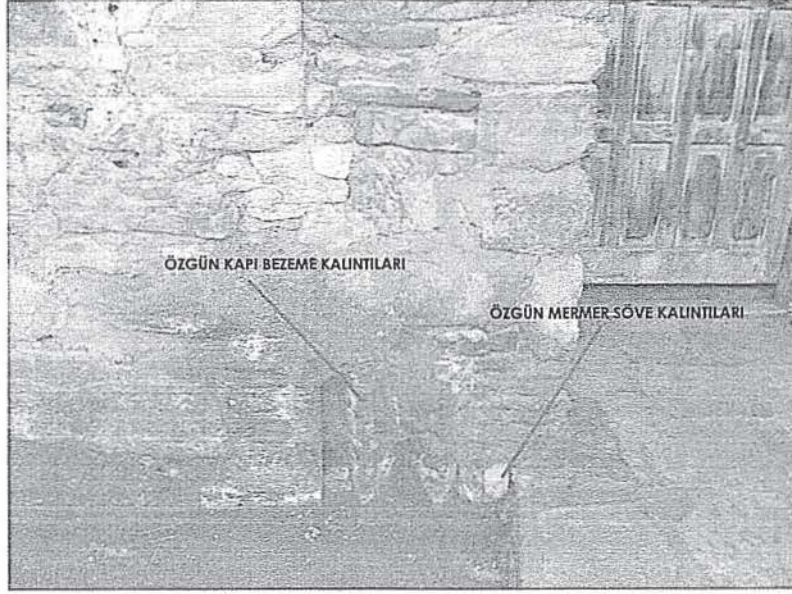


**Resim 5: Kırpi Saçaktan Bir Detay**  
(2009, S. Bellibaş / Efes Kazıları).

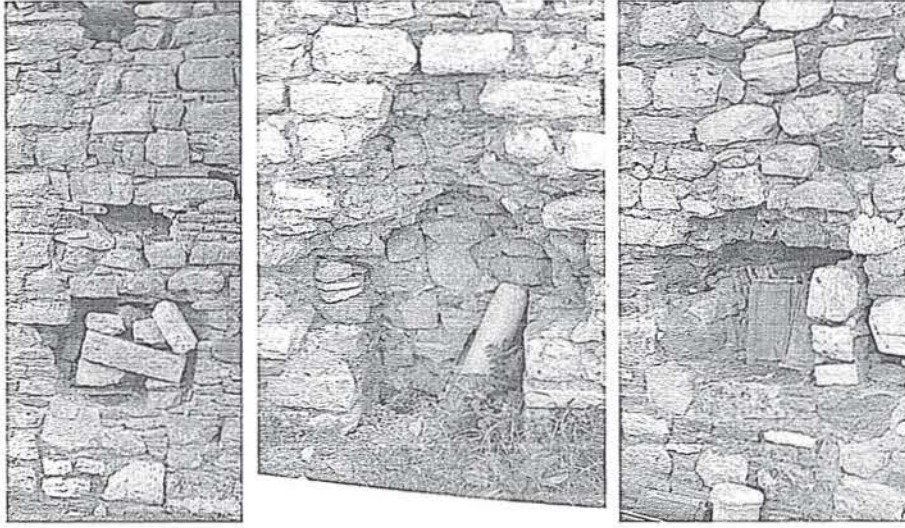


**Resim 6: Duvar Örgüsünde Kullanılan Devşirme Malzemelerden Birisinin Görünümü** (2009, S. Bellibaş / Efes Kazıları).

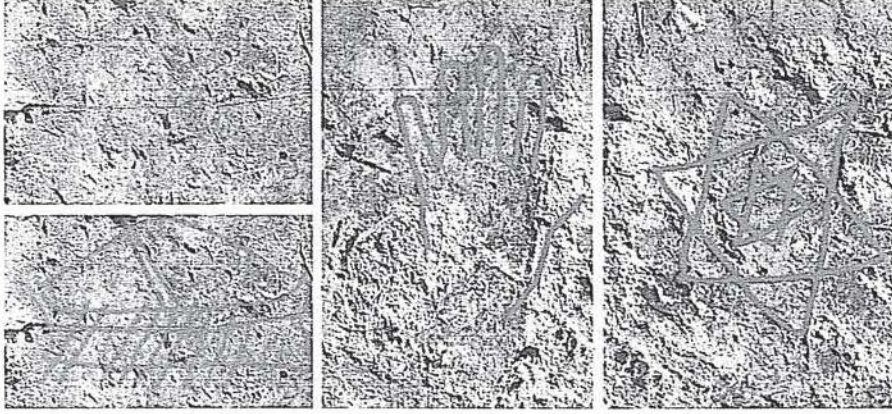




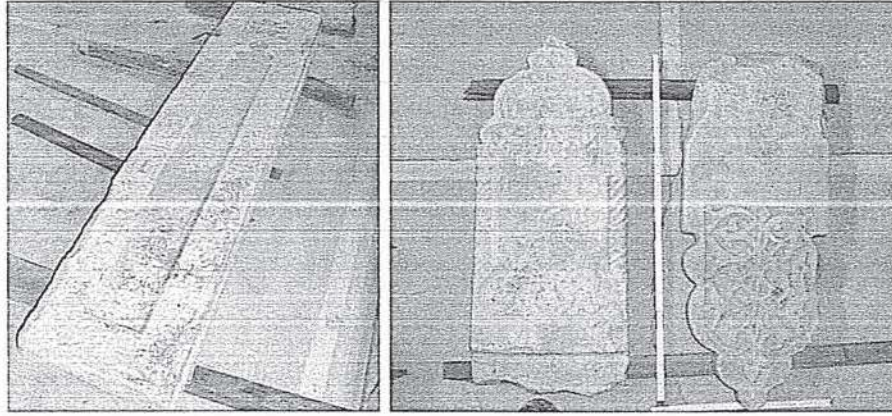
**Resim 7: Türbe Girişindeki Süslemelerden Bir Detay**  
(2009, S. Bellibaş / Efes Kazıları).



**Resim 8: Cephelerde Kapatılan Pencere Açıklıkları**  
(2009, S. Bellibaş / Efes Kazıları).

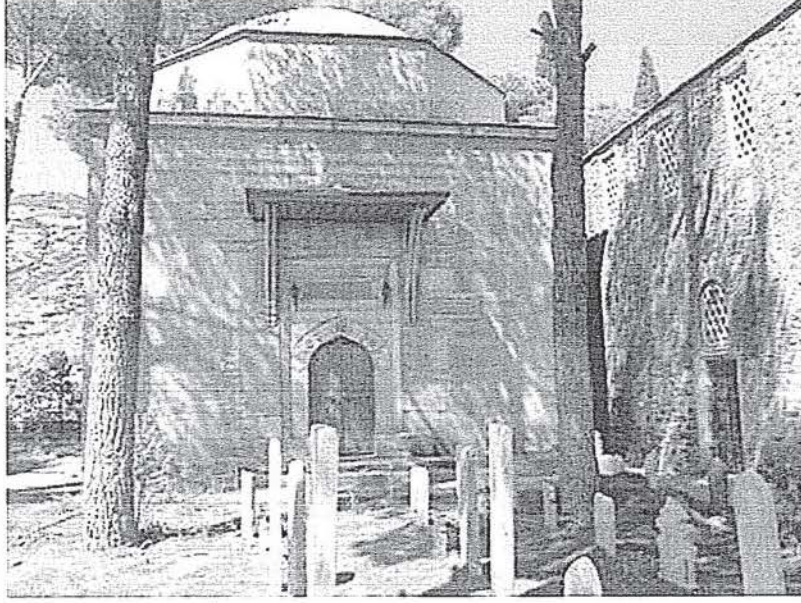


**Resim 9:** Türbenin İçte Batı Duvarında Bulunan Grafitiler

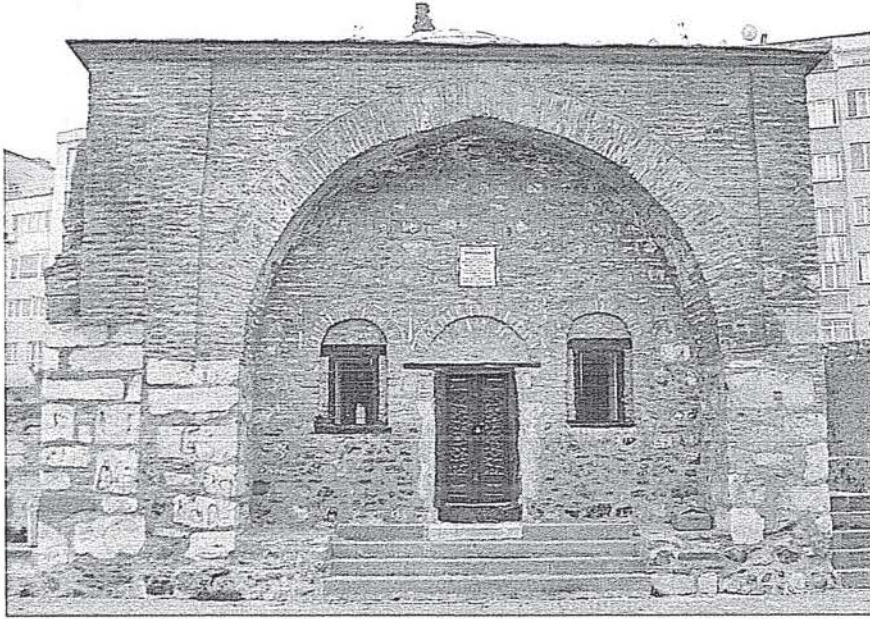


**Resim 10:** Bulunan Mezar Kapak Taşı ve Diğer Mezar Taşları  
(2010, E.Tekin / Efes Kazıları). (2010, Berker Kalfa / Efes Kazıları).

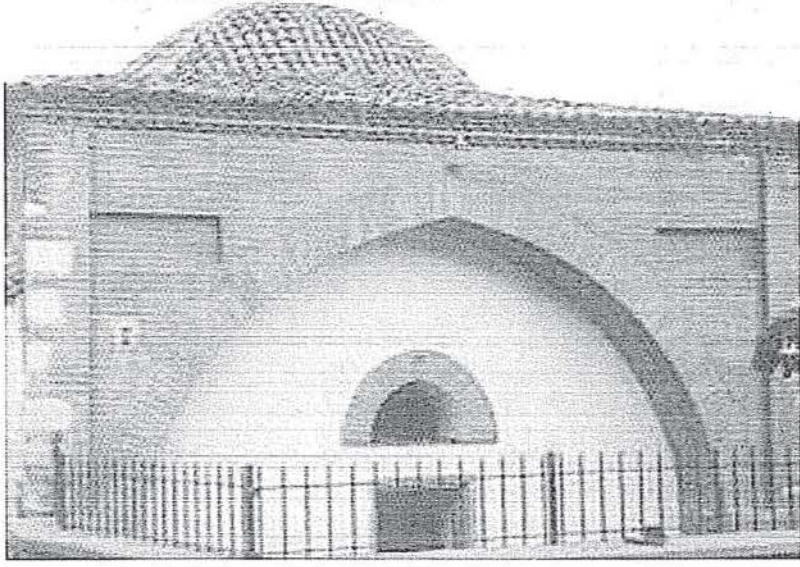




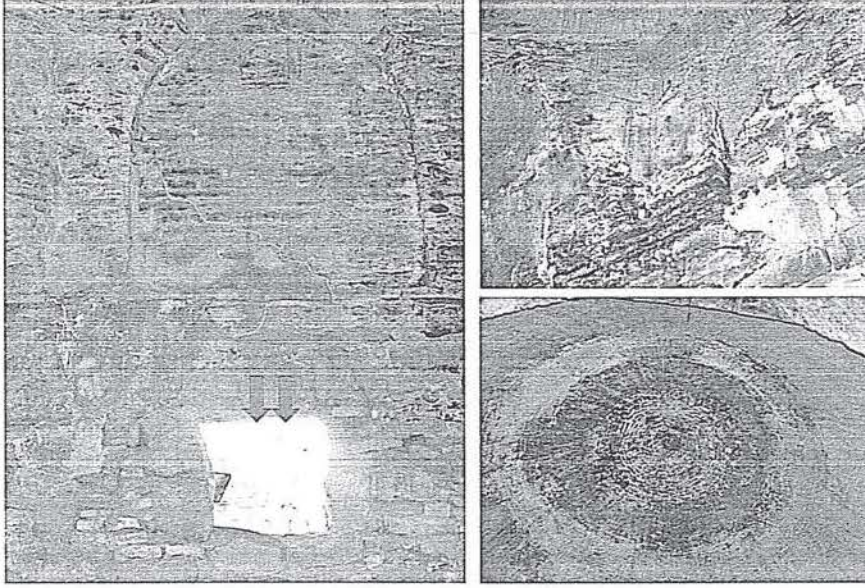
Resim 11: İzmir, Ödemiş, Birgi, Aydınolu Mehmed Bey Türbesi'nin güney cephesi.



**Resim 12:** *Manisa, Saruhan Bey Türbesi.*

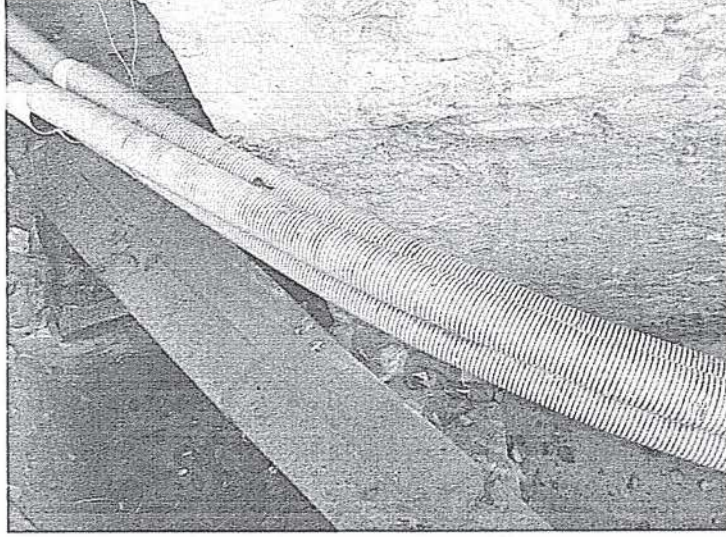


**Resim 13:** *Manisa, Yedi Kızlar Türbesi.*

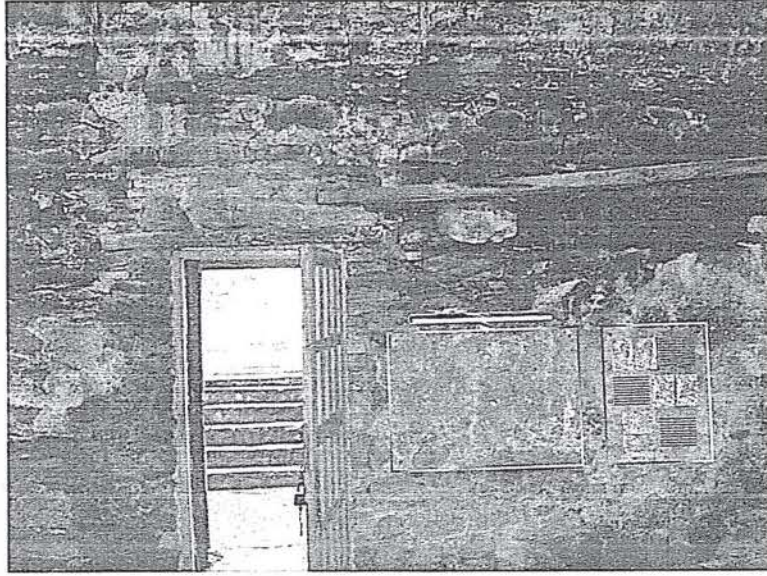


**Resim 14:** *Türbede Görülen Bozulmalar*  
*(2009, S. Bellibaş / Efes Kazıları).*





**Resim 15:** Yapının Temel Seviyesinden Geçen Tesisat Kanalları  
(2010, S. Bellibaş / Efes Kazıları).



**Resim 16:** Grafitileri Koruma Önerisi (Canlandırma)  
(2010, E.Tekin / Efes Kazıları).