

2. EFES, ARTEMİS TAPINAĞI (ARTEMİSİON)

PROF. DR. VEDAT KELEŞ DERS NOTLARI
DERS AMAÇLIDIR

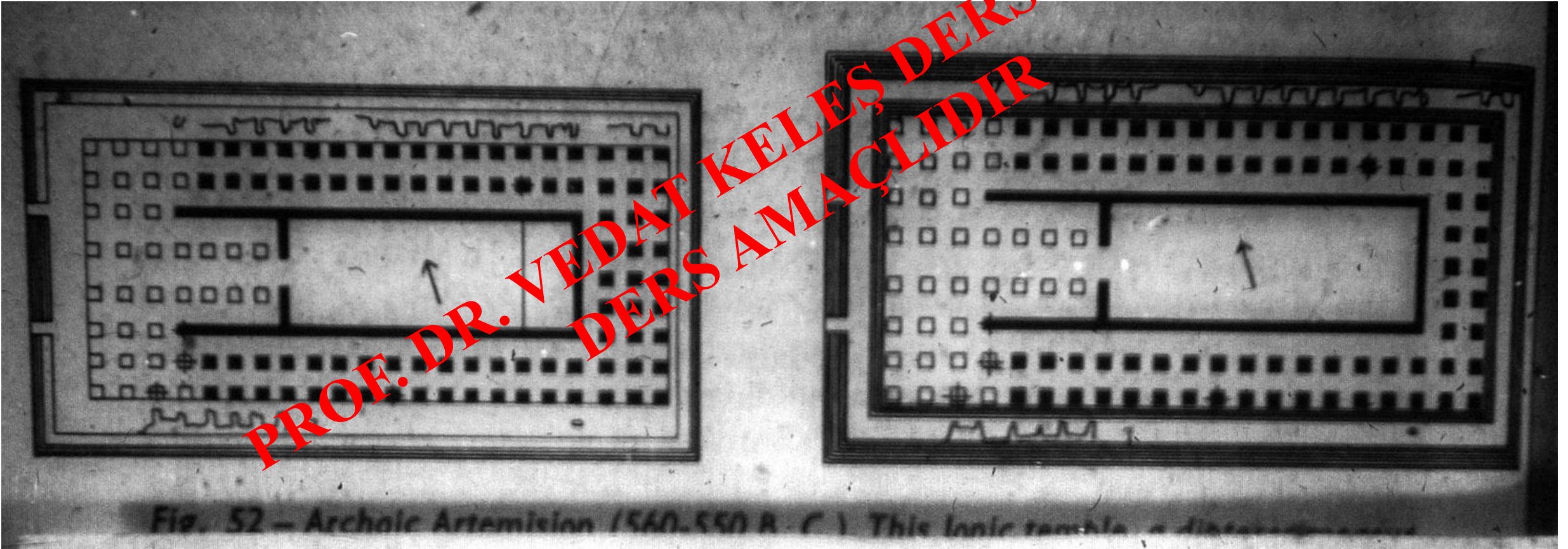


Fig. 52 – Archaic Artemision (560-550 B.C.) This Ionic temple, a distinctive feature of the Archaic period, was dedicated to Artemis.

- ❖ Efes (=Ephesos), Anadolu'da Antik Çağ'ın en önemli kentlerinden biridir. Akalar bölgeye göç etmeden çok önce, Kar'lar ve Leleg'lerden oluşan yerli halk, burada bir Anadolu kenti kurmuştur. Mitolojiye göre Efes, efsanevi Atina Kralı Kodros'un oğlu Androklos tarafından kurulmuştur. Bu durumda kent Anadolu'nun diğer ion yerleşimleri gibi, en geç İö.10.yy. da kolonize edilmiş olmalıdır.
- ❖ Efes başlangıçta krallar tarafından yönetilmiş, daha sonra idareyi aristokratlar ardından da tyranlar ele geçirmiştir. İö.7.yy.ın ilk yarısında Kent'te Kimmerler'in egemenlik sürdüğüne tanık olunur. Kent, İö.6.yy.ın ortalarına doğru Lydialılar'ın eline geçer. İö.560-55'lerde Lydia Kralı Kroisos, dünyanın yedi harikası arasında sayılan Efes Artemis Tapınağı'na kabartmalı sütunlar (=columnae caelatae) hediye etmiştir. İö.546'da Efes'te Pers istilası yaşanıyor. İö.333'de Büyük İskender tarafından bağımsızlığına kavuşturulan kent, B.İskender'in ölümünden sonra Lysimakhos'un eline geçiyor. Hellenistik Çağ'da Seleukoslar tarafından yönetilen Efes, İö.190'dan sonra Bergama Krallığı'na bağlanıyor. İö.133 tarihinde de Bergama ile birlikte Roma'nın hâkimiyetine geçiyor.
- ❖ Samos'ta olduğu gibi, Efes'te de İon kültürü oluşmadan önce yerli halkın kendine özgü dini-kültürel ve gelenekleri vardı. Başlangıçta burada yer alan ana tanrıça Kybele kültü, gelenler tarafından, kendi öz tanrıçaları olan Artemis'le synkretizm düşüncesiyle özdeşleştirilir. Ardından da Efes'in ana tanrıçası olan Artemis'e tapınılmaya başlanır.

❖ Efes'te ilk kazılar 1869'da İngiliz J.T.Wood tarafından başlatılır. Artemis Tapınağı da bu dönemde ortaya çıkartılır. 1895'ten 1913'lere kadar kazıları Avusturyalılar sürdürür. J.Keil ve ardından F.Miltner ile F.Eichler'in yürüttükleri kazılarla Efes günyüzüne çıkartılır. Kazılar 1986 ya kadar H.Vetters, sonrasında da G.Langmann tarafından gerçekleştirilmiştir.

❖ **Artemis Tapınağı'nın Gelişim Evreleri:** Tapınak çok evreli bir gelişim süreci göstermektedir

PROF. DR. VEDAT KELEŞ DERS NOTLARI
DERS AMAÇLIDIR

A Evresi

Oldukça basit bir planla karşımıza çıkıyor. Kutsal alanda, 4.25x2.67 m.ölçüsünde bir atlar ve onun doğusunda 4.34x2.86 m. lik bir heykel kaidesi bulunuyor. Ele geçen bulgulardan burasının İö.8.yy. sonuna ait olduğu anlaşılıyor. Heykel kaidesinin alt kısmında çok değerli altın-fildişi rahibe heykelleriyle birlikte, Grek dünyasında yeni kullanılmaya başlayan altın sikkeler ele geçiyor. Sikkelerle ilişkili olan Lydia Kralı Alyattes'in dönemi İö.610'lar olduğu için, tapınağın bu evresi, İö.700-650 yıllarına tarihleniyor.

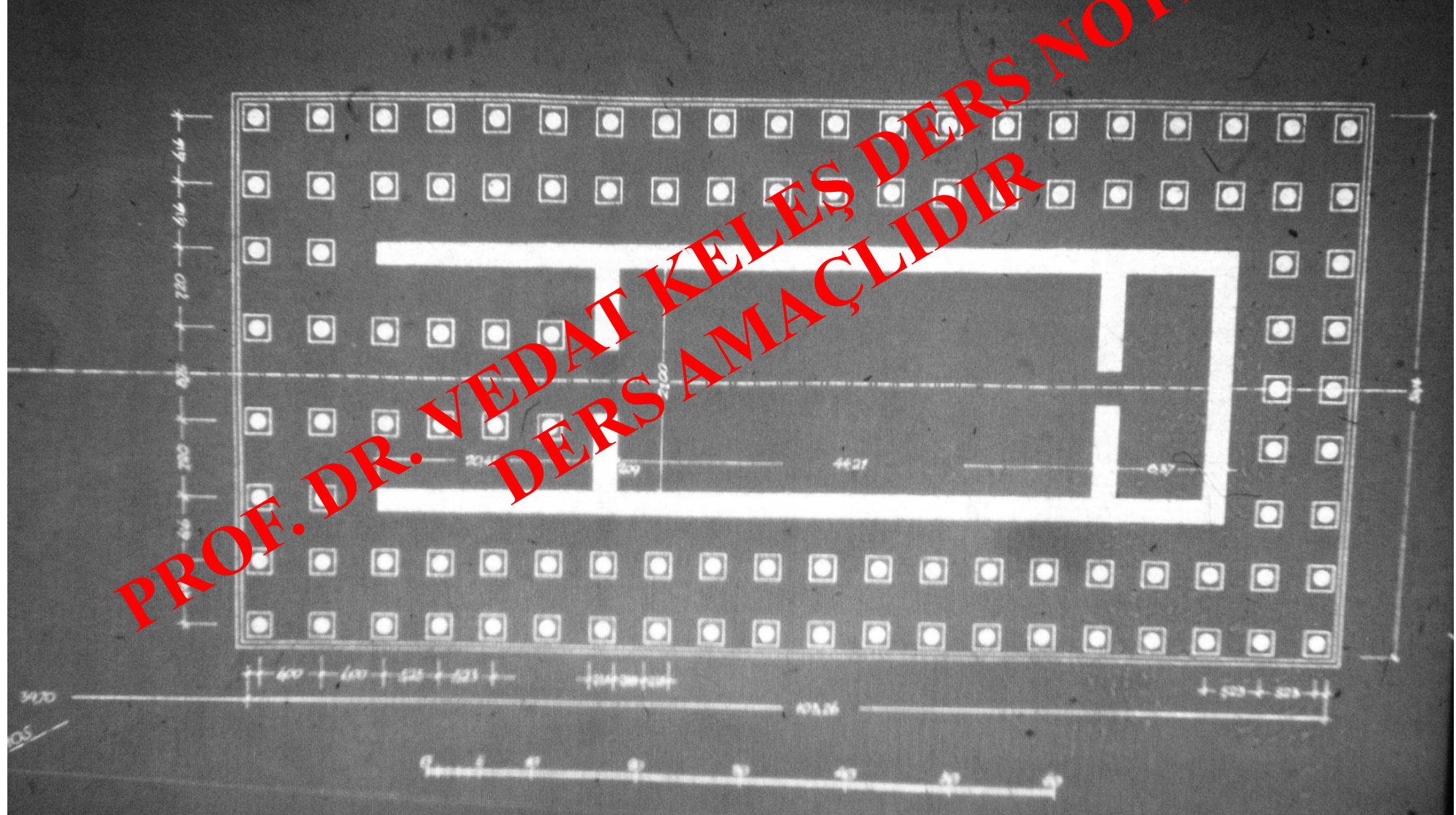
B Evresi

İö.7.yy. ortalarına tarihlenen B evresinde A evresinde var olan her iki alt yapı (sunak ve heykel kaidesi) birleştirilerek yeni ve büyük bir yapı içerisinde toplanıyor. 11.7x6.14 m ölçüsündeki üstü ve önü açık keskin "U" tipli bu basit yapı, batıya açık olarak inşa ediliyor. Samos'ta olduğu gibi buadaki basit yapı da "naiskos" adı veriliyor. Batıya açılma, Anadolu'nun Ana Tanrıçasına uyguladığı geleneksel bir yöntem olarak karşımıza çıkıyor.

C Evresi

W.Alzinger'e göre Egean Pythagoras Dönemi'nde, İö.6.yy. başlarına ait bu evrede, mimari anlamda yeni bir yapılanmaya tanık olunuyor. Önceki basit tapınağın yerinde bu kez tam bir tapınak formuyla karşılaşıyoruz: Tapınak, 14.63x28.20 m. boyutlarıyla, B evresinden daha geniş bir alanı kaplıyor. Tapınağın batıya açılan ön kısmında, 4 lü bir dizi sütun yer alıyor. Öz olarak tapınağın yeri (heykel kaidesiyle sunak) değişmiyor. C evresinde yapılan, heykelin prostilos tipli bir tapınakla koruma altına alınmış olması. Ayrıca bu evrede tapınağın etrafı basit bir temenos duvarıyla çevreleniyor.

D Evresi (Arkaik Artemision)



- ❖ İö.6.yy'ın ilk çeyreği ve sonrasında Ege dünyasında mimari açıdan yeni bir dönem başlıyor. Efesliler önceki tapıntan daha büyük ve görkemli bir tapınak yapmaya karar verirler. Lydia kralı Kroisos'un bu tapınağa kabartmalı sütunlar (=columnae caelatae) hediye etmesi yaklaşık İö. 560/555'lere rastladığına göre, tapınağın yapımına İö.570/560'larda başlanmış olmalıdır.
- ❖ Efesliler tapınağı yapmak üzere, Grit/ Knossoslu Chersiphron ve oğlu Metagenes'i görevlendirirler. Ancak tapınağın yapılacağı yer bataklık olduğu için, bu konuda tecrübesi olan Samoslu mimar Theodoros da Efes'e çağrılır. Ancak mimar Theodoros, sadece bataklık alanının kurutulmasına yardımcı olmakla kalmamış, daha önce gerçekleştirdiği Samaos Heraion'un planını da, buradaki tapınağa aktarmıştır. Bu yüzden Artemis Tapınağı, birçok açıdan Samos Hekatompedos III. Evresiyle benzerlik göstermektedir. Bununla birlikte, mimarlar; Asur, Hitit ve Mısır mimarlığından esinlenerek Efes'te anıtsal bir tapınak yapmışlardır.

Artemis Tapınağı, Samos'a göre daha büyük boyutlardadır. Plinius (NH 36,95f), tapınağın 220x425 ayak ölçüsünde; önde yer alan 36'sı kabartmalı olmak üzere, toplam 127 sütunu bulunduğunu belirtir. Tapınak, 55.10x115.14 m. lik stylobat ölçüsündedir. Grek dünyasının tümüyle mermerden inşa edilmiş en büyük yapısıdır. Tapınak, dışta ön 8, arka 9x22; içte ön 6, arka 7x21 sütunla çevrilmiştir. Dipteral planın tam olarak uygulanmasıyla tapınak, Samos Hekatompedos III'e benzer. Ayrıca tapınağın önüne 4; arka antesi önüne, 5 sütun yerleştirilmesiyle (3. sıra) tripteros plan da uygulanıyor. Pronaos ve selladan oluşan ve opistodomos'a yer verilmeyen tapınağın tapınağın arkasının kapalı olması ion özelliğidir. Pronaosta 2x4 sütun yer alıyor. Sellanın içinde sütuna yer verilmemesiyle, başlangıçta varlığı bilinen gelenekle, sellanın üzerinin açık olduğu tahmin ediliyor. Bu özelliğiyle de Artemis tapınağı, Samos Hekatompedos III'den ayrılır. Tapınağın etrafının bir sütun ormanı ile kuşatılması Tanrıça Artemis'in doğanın egemeni olması özelliğinden kaynaklanmış olmalıdır.

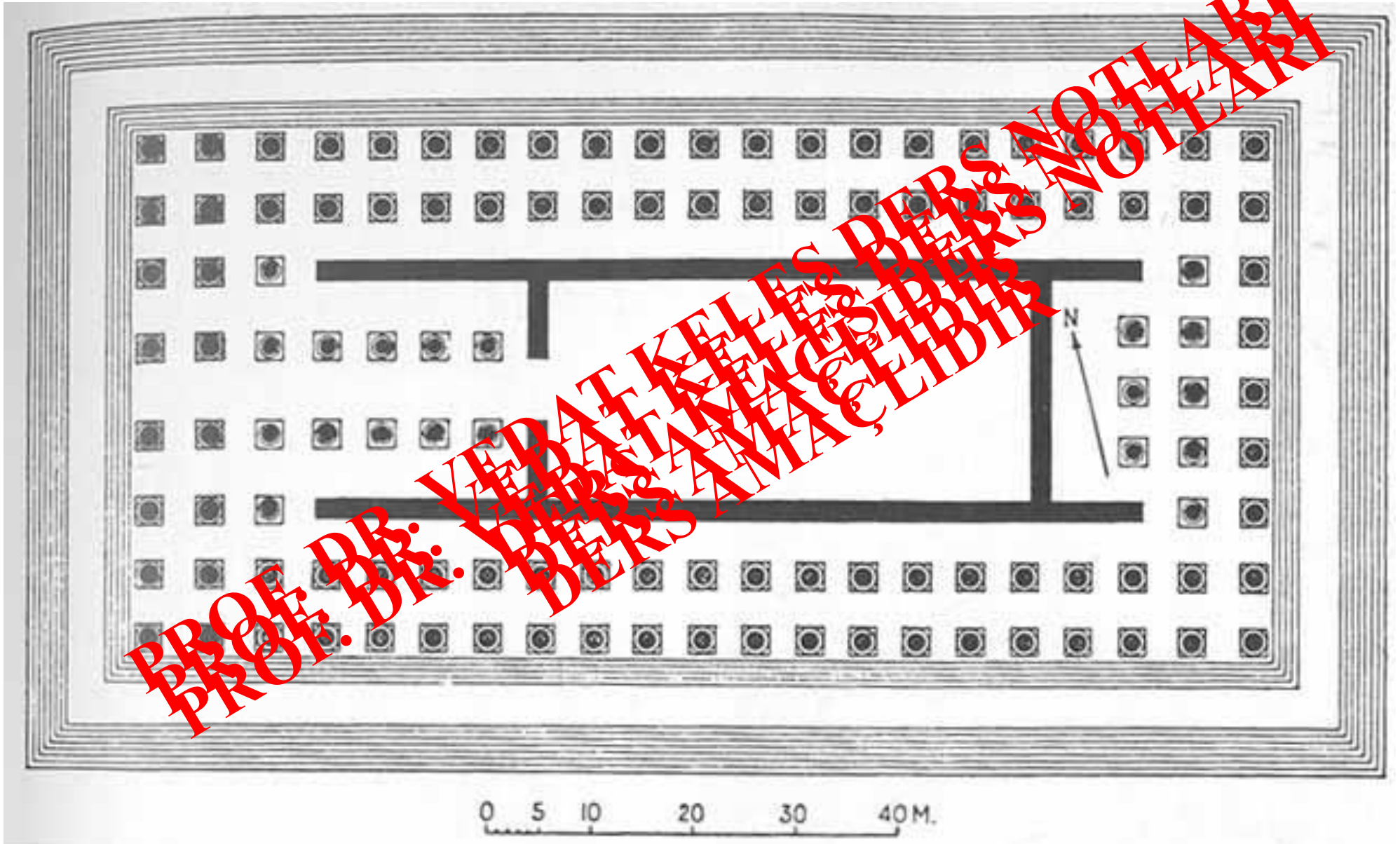
Efes Artemis Ion tapınaklarının en güzel örneğidir. Doğrudan stylobat üzerinde yükselen yapı bataklık alandan yukarıya fişkıran bir sütun demeti gibi görünür. Öndeki ortada yer alan iki sütun aralığı 8.75 m. genişliğe sahip. Sütun aralıkları yanlara doğru gittikçe daralıyor. Köşe sütunları 6.25 m. aralıkla yerleştirilmiş. Yan sütunlar ise 5.25 m. aralıkla düzenlenmiş. Böylece tapınakta, hareketlilik ve canlılık oluşturulmuş.

- ❖ Yapılan kazılarda tapınağın çeşitli yerlerinde 3 sütun altlığı ve sellanın arkasında “L” şekilli duvar parçası ele geçiyor. Bu kalıntılar Plinius’un anlatımları da dikkate alınarak tapınağın sütun dizilişi konusunda araştırmacıların değişik yorumlar yapmasına neden oluyor:

Tapınak Sütun Dizimiyle İlgili Görüşler:

- ❖ Sikkeler üzerindeki sahnelerden, tapınağın üstü açık sellanı içerisindeki naiskosta, bir kült heykelin bulunduğu ve bunun “Artemis Ephesia” olarak tanınan, tanrıçanın Anadolu tipini yansıttığı kabul ediliyor. Buna göre tanrıça, “Artemis potnia-teron” (=hayvanlar egemeni) olarak gösteriliyor.
- ❖ Tapınağın yapım evresi yaklaşık İö.570-550 yılları arasına rastlıyor. Ancak, simadaki kabartmaların Geç arkaik stülden dolayı, tapınağın İö. 460’larda tümüyle bitirildiği ya da restore edildiği kabul ediliyor. Tapınağın tamamen mermerden yapılmış olmasına karşın, tavan ve iç arşitrav sedir ağacından inşa edilmiştir. Bu sırrı bilen ve ünlü olmayı kafasına koyan Efesli Herostatos, İö.356 yılının 21 Temmuz gecesi, tapınağı yakar. Yaklaşık yüz yıllık bir kullanım sonrası tapınağın yok olması sırasında bir tesadüf gerçekleşir ve aynı gece Makedonya’da Büyük İskender doğar

E Evresi (Klasik Artemision)



- ❖ Büyük İskender İö.334'te, doğudaki Perslerin üzerine yürümeden önce, doğduğu gece yanan Anadolu'nun bu ünlü tapınağına uğrar ve yıkıntılar arasında kurbanlar keserek, seferi için dualar eder. Eskisinin yerine, yeni bir tapınak yapımı için Efeslilere yardımda bulunmak ister. Strabon'un anlattığına göre (XIV, 641) Efesliler, İskender'in bu teklifini nazikçe geri çevirirler ve "Bir tanrıça için, bir Tanrının tapınak yaptırması uygun olmaz" diyerek, İskender'in gönlünü almasını da bilirler. Ardından da, yeri hiç değişmeyen sunağın ve yeni tapınağın inşasına başlanır.
- ❖ Avusturyalıların yaptığı 1965 yılı araştırmalarında, Klasik Artemision'un sunağı ortaya çıkarılır. Buna göre sunak, 22x32 m. boyutlarında, 15 cm. kalınlığındaki mermer plakalarla kaplı, keskin "U" biçimi bir tasara sahiptir.
- ❖ Arkaik tapınağın aynı yerinde yükselen yeni tapınak (=Klasik Artemision), 55x115 m.lik ölçüsüyle anıtsal bir görünüm sergiler. Arkaik tapınak antik çağda büyük bir ün kazandığından, yeni tapınak da, eskisiyle aynı tasarda yapılmıştır. Bununla birlikte, Klasik tapınağın, Arkaik tapınaktan ayrılan bazı özellikleri de bulunmaktadır:
- ❖ En önemli ayrıcalıklardan biri, Klasik tapınağın, 2.68 m. yüksekliğinde 13 basamaklı bir podyum (=altyapı) üzerinde yer almasıdır. Böylece tapınak üst yapısı hem bataklık alandan sıyrılmış, hem de yapıya yükseklikle birlikte anıtsallık verilmiştir. Aynı özelliğin Hellenistik Didymaion'da da olduğu izleniyor. Doğu kültürlerinde podyumun yapılma amacı, "tanrı evi"nin yüceltilmesidir. Bu yüksek podyum İon tapınağına daha görkemli bir silüet kazandırmıştır. Podyum konusunda Artemision'un mimarının, Pytheos'un Halikarnassos'daki Mouseleumu'ndan etkilendiği düşünülebilir.

- ❖ Klasik Artemision'u Arkaik tapınaktan ayıran bir diğer özellik ise, tapınağın arkasında bir opisthodomos'un bulunmasıdır. Bu özellik de yine Pytheos tarafından Priene, Athena Polias Tapınağı ile İon mimarisine kazandırılmış ve daha sonra da, birçok tapınakta plana yansıtılmıştır.
- ❖ W. Alzinger; Tapınağın ön ve arkasına 3'er sıra sütun yerleştiriyor. Toplam 127 sütun için 4 sütun eksik. Bunu da sella içindeki kült heykelin baldekin örtüsünün altına yerleştirdiği 4 sütunla tamamlıyor.
- ❖ F.Kirschen; Tapınağın önüne 3 sıra arkaya 4 sıra sütun yerleştirerek 127 sütuna ulaşıyor.
- ❖ W.B.Dismoor; Öne 3 sıra, arkaya 2 sıra sütun yerleştiriyor. Geriye kalan sütunları, arkada varlığını kabul ettiği opisthodomosun içine yerleştiriyor.

PROF. DR. VEDAT KELEŞ DERS NOTLARI
DERS AMAÇLIDIR

- ❖ H.Drerup; Kirschen'in ters istikametinde; tapınağın önüne 4, arkaya 3 sıra sütun yerleştirerek 127 sütuna ulaşıyor.
- ❖ A.Bammer; Tapınağın önüne 2, arkasına 2 sıra sütun diyor. Sellanın içindeki duvar nedeniyle arkaya bir de adyton yerleştiriyor ancak, 106 sütuna ulaşabiliyor.
- ❖ G.Gruben; Tapınağın önüne 2, arkaya 2 sıra sütun yerleştiriyor. Arkaya bir de opisthodomos ekliyor.
- ❖ E.Akurgal; Bu görüşlerin hepsini değerlendirip, tapınağın önüne 3 sıra, arkaya da 2 sıra sütun diyor.
- ❖ Yukardaki görüşler değerlendirildiğinde tapınağın önünde ve arkasında 3'er sıra yanlarında ise 2 sıra sütun olduğu genelde kabul ediliyor.
- ❖ Tapınak oldukça basit bir altyapıya sahiptir. Buna karşın sütun kaideleri ve başlıklar kanonik bir yapı yansıtıyor. Stylobatta yer alan Efes tipi kaide üzerinde yükselen sütun 18.90 m.dir. Sütunların 1.51-1.72 m. arasında değişen çaplara sahip oldukları ve bu durumda sütun yüksekliğinin çapın yaklaşık 12 katı olduğu kabul ediliyor. Yanlardaki sütunlar 1.57 m. çap gösteriyor. Sütunlar üzerindeki yiv sayısı ise, 40-44-48 arasında değişiyor. Bazı sütunlarda geniş ve dar yivlerin birlikte kullanıldığına tanık olunuyor.
- ❖ Plinius'a göre tapınağın 36 sütununda plastik kabartmalar (=columnae caelatae) bulunuyor. Bunların tapınağın önündeki üç sırayı oluşturan 24 sütunda, pronaosdaki 8 sütunda ve antelerin iki yanındaki 4 sütunda, toplam 36 sütun üzerinde olduğu kabul ediliyor. Bunlardan biri üzerindeki yazıtta, "Kral Kroisos adadı" yazıtı yer aldığından, bu sütunların Herodot'un da bildirdiği gibi, Lydia Kralı Kroisos tarafından yaptırıldığı anlaşılıyor. Kabartmalı sütunların önemi, İonia'daki ilk plastik kıvrımların burada ortaya çıkmasından kaynaklanıyor.

PROF. DR. VEDAT KELEŞ DERS NOTLARI
DERS AMAÇLIDIR

- ❖ Tümüyle mermerden oluşan arşitrav, üç silmeyle süslenmiş. Ön kısımda ki iki sütun arası açıklık 8.75 m. Bunun üzerini kapatan tek parça arşitrav bloğunun ağırlığı ise yaklaşık 24 ton. Antik çağ teknolojisine göre böyle bir açıklığı kapatmak imkansız görünüyor ve bu işin Tanrıça Artemis'in yardımıyla başarıldığına inanılıyor.
- ❖ Arşitrav üzerinde astragal, yumurta dizisi, geison ve 28 cm. yükseklikteki yumurta dizisinden (=ion kymationu) oluşan sacak yer alıyor. Daha üstte yatay geison ve sima sıralanıyor. Antik kaynaklar, tapınağın siması üzerinde mitolojik anlatımlı bir friz kuşağının bulunduğunu bildiriyorlar. Tapınağın üst örtü sisteminin nasıl olduğu ise bilinmiyor. Tapınak, dışta ön 8, arka 9x21, içte ön 6, arka 7x19 sütunla çevrilmiştir. Ayrıca, pronaos anteleri önüne 4; pronaos 2x4 = 8 sütun yerleştirilmiştir. Arkada varlığı kabul edilen opisthodomos anteleri arasında da 3 sütun bulunmaktadır. Bu durumda tapınakta dipteral plan uygulanmıştır.

PROF. DR. VEDAT KELES DERS NOTLARI
PROF. DR. VEDAT KELES DERS NOTLARI

- ❖ Klasik tapınağın üst yapı özellikleri de, eski tapınakla benzerlik gösterir: Tapınağa batıdaki sunak yönünden 13 basamaklı merdivenle çıkılmaktadır. Arkaik tapınakta olduğu gibi, ortadaki sütun aralığı geniş ve yanlara doğru daralan bir sistem uygulanmıştır. İleri ve arkadaki sütun aralıkları ise, eşit düzenlenmiştir. Plinius, tapınak sütun yüksekliğini 17.65 m., çapları ise, 1.84 m. olarak belirtmektedir. Bu durumda oranlama 9.6'dır ve Klasik tapınak, Arkaik tapınağa göre daha basık bir görünümde dir. Efes tipi altlıklar üzerinde yükselen sütunlar, 24 yive sahiptir. Bu tapınakta da önde kabartmalı sütunların olduğu kabul edilir. Klasik dönem stili yansıtan kabartmalardan birinin ünlü heykeltıraş Stopas tarafından yapıldığını; Praksiteles'in ise, tapınağın sunağında çalıştığını, antik kaynaklardan öğreniyoruz. A.Bammer'in yaptığı araştırmalarda, Klasik tapınakta, dörtgen şekilli columnae caelatae'lerin yanı sıra silindirik columnae caelatae'ler de buluyor. Bammer dörtgenleri sütunların altına, silindirik olanların ise, sütunların üst bölümüne yerleştiriyor. Ancak, bu tür bir uygulama, 17.65 m. lik yükseklikteki sütunların üst bölümünde pratikte kabartmaların görülememesi sakıncasını doğruyor. Bu durumda silindirik kabartmaların, dörtgenlerin hemen üstünde yer alması gerektiğini düşünebiliriz. Klasik tapınağın üst yapısı da Arkaik'le benzerlik gösteriyor: Ancak, yeni tapınağın simasında sadece çörtlenlere yer verilmiş ve friz işlenmemiştir. Sikkeler üzerindeki sahnelerden, Klasik tapınağın iki yönde alınlıkları bulunan, semerdam bir çatıyla kapatıldığı anlaşılıyor. Alınlıklarda yer alan ortadaki büyük, yanlardaki küçük açıklıklardan amaç, tanrıçanın epiphanik görüntüsünü elde etmek kadar; alt genişliği 50 m.yi bulan alınlığı hafifletmek olmalıdır. Bu haliyle tapınak en geç İö.3. yüzyılın ortalarında tamamlanmış olmalıdır

- ❖ Tapınağa övgüler sıralayan Sidonlu Antipatros'un epigramından öğrendiğimize göre, bu görkemli yapı, dünyanın yedi harikasının en göz alıcı olanıdır.
- ❖ Tapınak yaklaşık beş yüzyıllık kullanım sonrasında, İs.253'te Godlar tarafından yağmalanarak, yakılır. İs.315'lerde Hristiyanlığın bölgeye gelmesiyle tapınak tınııyla yıkılır. Fakat Efesliler, bu kutsal beldeye İs.527-565 arasında St. Joan Kilisesi'ni; İs.1375'lerde de, Selçuklu sanatının en önemli eserlerinden olan, İsa Bey Camii yapmışlardır.

PROF. DR. VEDAT KELES DERS NOTLARI
DERS AMAÇLIDIR

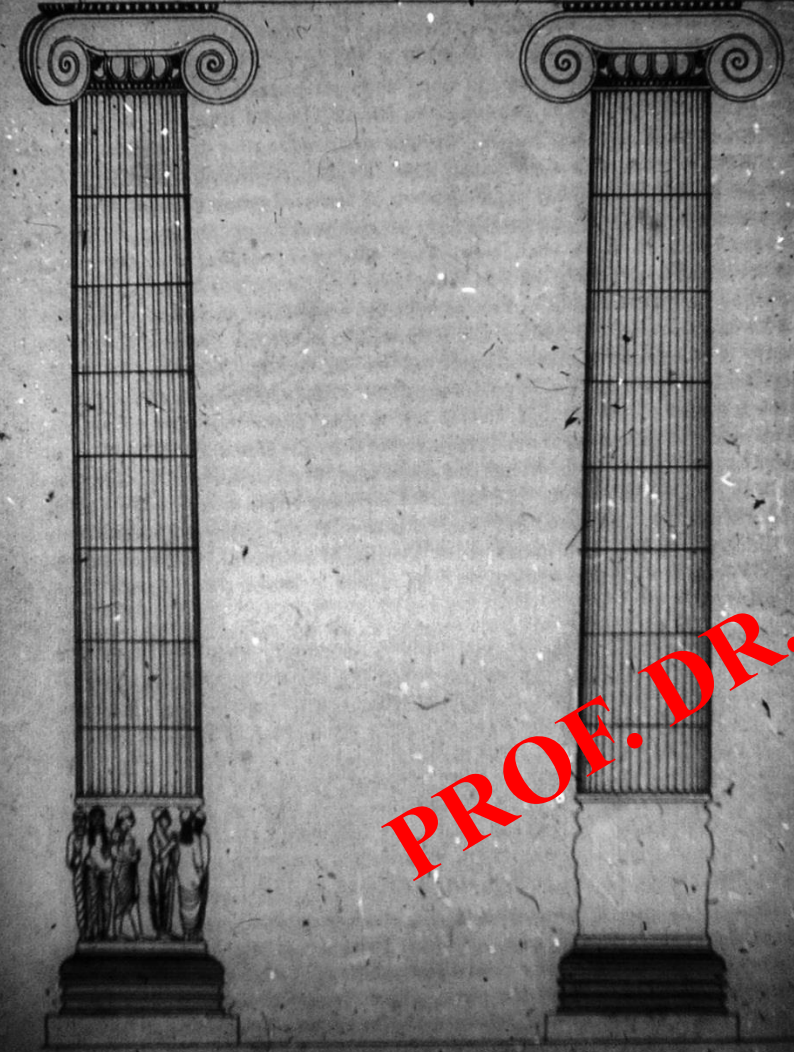
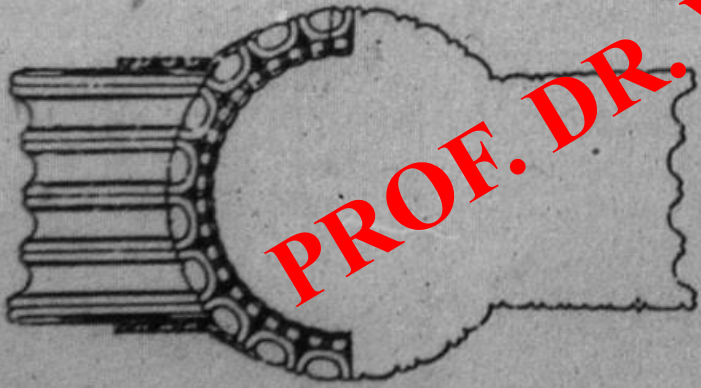
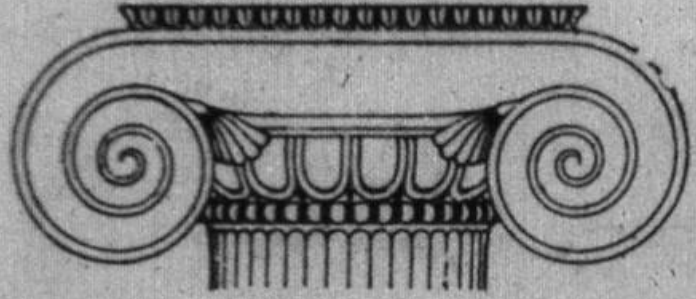


Fig. 34 - Ephesus, The Archaic Temple, 380-350 B. C. See also, Fig. 32, 33.

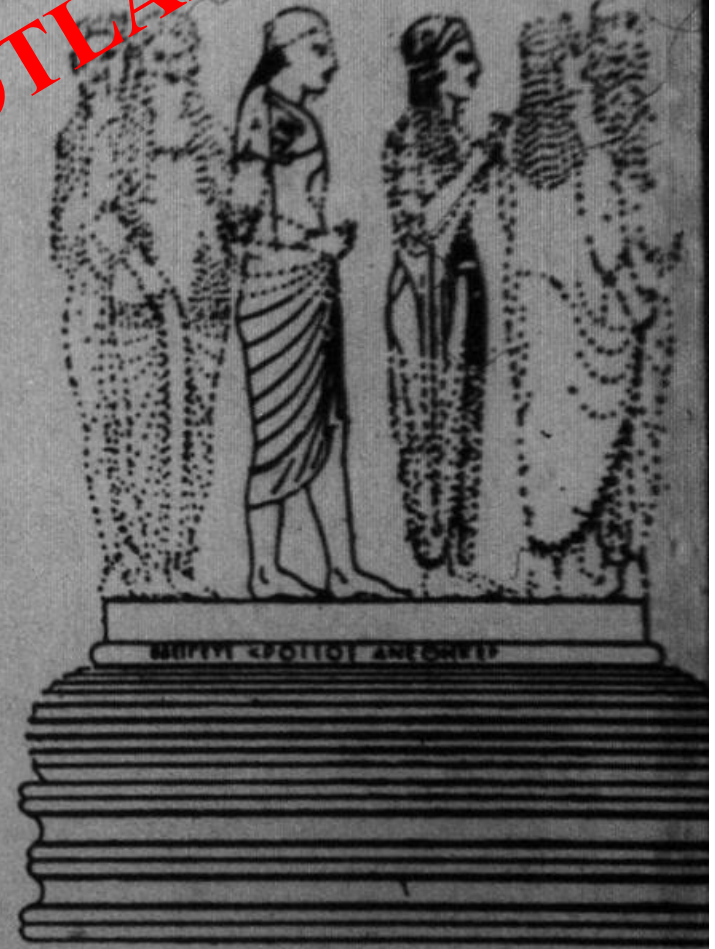
PROF. DR. VEDAT KELEŞ DERS NOTLARI
DERS AMAÇLIDIR







PROF. DR. VEDAT KELEŞ DERS NOTLARI
DERS AMAÇLIDIR





PROF. DR. VEDAT KELES DERS NOTLARI
DERS AMAÇTIR



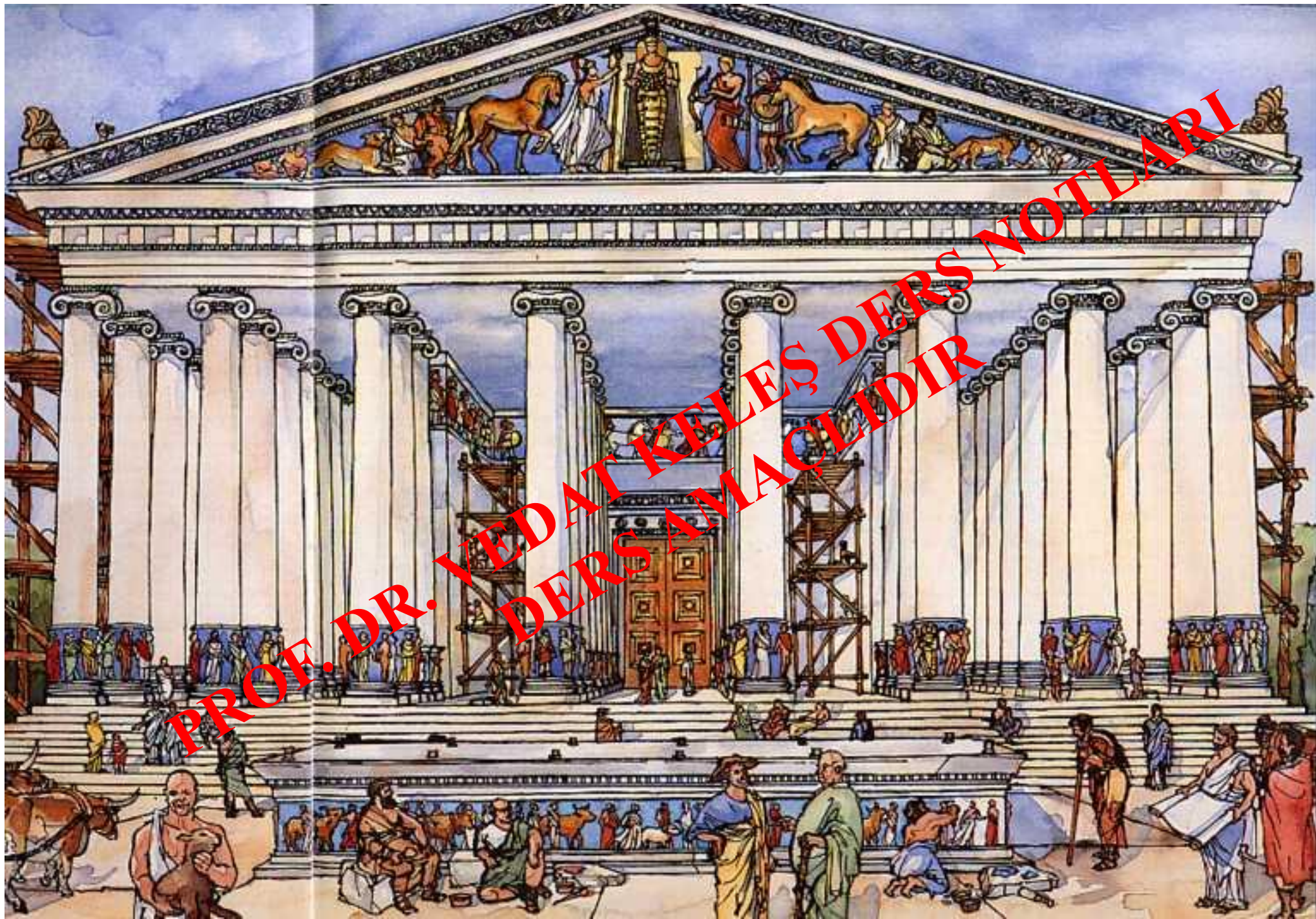
PROF. DR. VEDAT KELES DERS NOTLARI
DERS AMAÇLIDIR



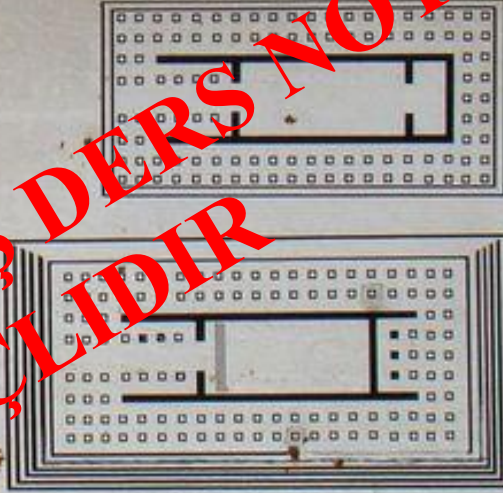
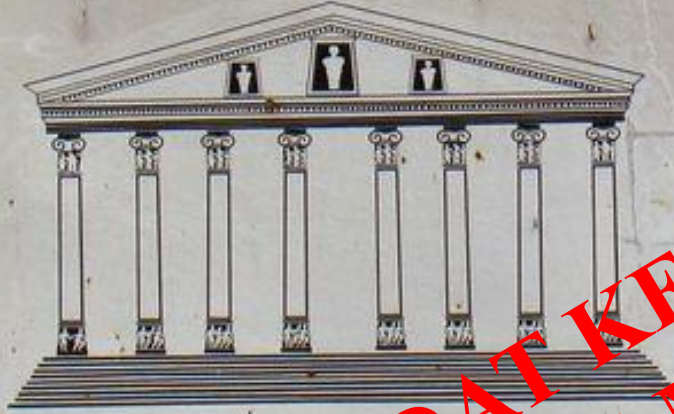
PROF. DR. VEDAT KELES DERS NOTLARI
DERS AMAÇTIR



PROF. DR. VEDAT KELEŞ DERS NOTLARI
DERS AMAÇLIDIR



PROF. DR. VEDAT KELEŞ DERS NOTLARI
DERS AMAÇLIDIR



Artemis Tapınağı - Artemission Temple

PROF. DR. VEDAT KELEŞ DERS NOTLARI
DERS AMAÇLIDIR



