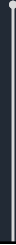




Fırsatlar Sunar



Okul Psikolojik Danışma ve Rehberlik Programlarının Geliştirilmesi



- Okul psikolojik danışma ve rehberlik hizmetleri başlangıçtan günümüze kadar önemli değişiklikler geçirmiştir. 1900-1920 yılları arasında psikolojik danışma ve rehberlik hizmetlerinden beklenen işlev, meslek seçme ve işe yerleştirme iken, 1930-1950 yılları arasında okula uyum ve eğitsel başarı önem kazanmıştır. 1960'lı yılların sonuna doğru ise gelişim için psikolojik danışma ve rehberlik hizmetleri kavramı ortaya çıkmıştır.

- Gnmzde okullarda geleneksel servis-grev modelinin yerini alan Kapsamlı Psikolojik Danıřma ve Rehberlik Programları modeli, geliřimsel anlayıřtan hareketle psikolojik danıřma ve rehberlik etkinliklerinin anaokulundan lisenin sonuna kadar kapsamlı ve sistematik bir řekilde planlanması, geliřtirilmesi, uygulanması ve deęerlendirilmesinden oluřmaktadır.

- Gelişimsel yaklaşım, öğrencilerin okulda ve genel olarak yaşamda başarılı olmada ihtiyaç duydukları belirli becerileri ve deneyimleri tanımlama çabasıdır. Buna göre gelişimsel rehberlik anlayışı, bireyin sürekli gelişim halinde olduğu, her gelişim döneminde bir takım gelişim görevlerini başarmaları gerektiği ve bir gelişim dönemini başarı ile geçirenlerin daha sonraki gelişim döneminin görevlerini daha iyi başaracağı gerçeğine dayanmaktadır.

OKUL PSİKOLOJİK DANIŞMA VE REHBERLİK PROGRAMLARINA GENEL BİR BAKIŞ

- Psikolojik danışma ve rehberlik alanında başlangıcından günümüze kadar önemli gelişmeler yaşanmış ve yeni gelişmeler ortaya çıkmıştır. Psikolojik danışma ve rehberlik anlayışında meydana gelen bu gelişmelere bağlı olarak PDR hizmetlerinin içeriği ve uygulama modelleri de değişip gelişmiştir. PDR Hizmetlerinin başlangıçtan günümüze şu dört yaklaşım çerçevesinde işlev gördüğü belirtilmiştir.

1. Kriz yönelimle PDR yaklaşımı: Bireyin yaşamının çeşitli dönemlerinde meydana gelen olağanüstü olaylar ve kriz durumunda bireye verilen yardım hizmetini kapsamaktadır.
2. İyileştirici –çare bulucu PDR yaklaşımı: Bireyin eksik yanları veya hatalı davranışları üzerine odaklanır.
3. Önleyici PDR yaklaşımı: Kriz yönelimli iyileştirici-çare bulucu PDR yaklaşımlarının sınırlılıklarını gidermek amacı ile ortaya çıkmıştır. Sorunlar ortaya çıkmadan önce kestirilip önüne geçilmesini içerir.
4. Gelişimsel PDR yaklaşımı: Öğrencilerin içinde buldukları gelişim dönemlerinin gereği yerine getirmeleri gereken gelişim görevlerini başarılı bir şekilde yerine getirmelerine yardım etmeyi öngörür.

- Bu yaklaşımda tüm öğrencilere yönelik, organize edilmiş ve plânlanmış bir müfredatı olan, ardışık ve esnek bir yapıya sahip, eğitim sürecinin bütünlüyci bir parçası, tüm okul personelinin rehberlik sürecine katılımının sağlandığı, öğrencilerin daha etkili ve yeterli öğrenmelerine yardım eden ilkeler temel alınmıştır.

- Bireyin hayatı boyunca, yaşantıların ürünleri olan duyuşsal alanla ilgili davranıřlar sadece okul ortamında kazandırılmaz. Birçok duyuşsal davranıřın kazandırılmasından öncelikle okul rehberlik servislerinin sorumlu olduđu söylenebilir.

- 1960'lı yıllarda ortaya çıkan kapsamlı rehberlik yaklaşımda bireyin gelişimsel ihtiyaçları ön plandadır ve rehberlik hizmetlerinin öğrencilerin içinde buldukları gelişim dönemlerinin ihtiyaçlarını karşılamaya yönelik olması gerektiği savunulur. PDR yaklaşımlarındaki değişimler bu hizmetlerin planlanması ve sunulmasında model arayışlarına gitmiş ve farklı PDR modellerine beraberinde getirmiştir. Geleneksel olarak PDR hizmetleri a) Servis modeli, b) süreç modeli c) görevler modeli adı altında yapıldığı görülmektedir.

- **Servisler Modeli'nde** bireyi tanıma, psikolojik danışma, bilgi verme, konsültasyon, sevk, yerleştirme ve izleme hizmetlerinin psikolojik danışmanlar tarafından öğrencilere sunulması esastır.
- **Süreç Modeli'nde**, okul PDR hizmetleri daha çok klinik ve terapötik bir yaklaşımla sunulmaktadır.
- **Görevler Modeli'nde** ise psikolojik danışmanlar, PDR hizmetleri çerçevesinde kendisinden beklenen rol ve görevleri yerine getirmektedirler.
- Geleneksel yaklaşım içinde bahsedilen üç yaklaşımın da : ilköğretimden ziyade ortaöğretim öğrencilerine yönelik olmaları, bu kapsamda sunulan etkinliklerin işlevselliğinin ölçülmesinin güç olması nedeniyle Kapsamlı PDR Programları Modeli ortaya çıkmıştır.

Kapsamlı Psikolojik Danışma ve Rehberlik Programları Modeli:

- PDR hizmetlerini meslek ya da program seçimi ve kriz durumlarına müdahale ile sınırlayan geleneksel modellere bir tepki olarak geliştirilen bu model kuramsal temelini gelişimsel rehberlik yaklaşımından almıştır. 1960'lı yıllarda ortaya çıkan bu yaklaşımda bireyin gelişimsel ihtiyaçları ön plandadır ve rehberlik hizmetlerinin öğrencilerin içinde buldukları gelişim dönemlerinin ihtiyaçlarını karşılamaya yönelik olması gerektiği savunulur. Yaklaşım ve bu yaklaşımı temel alan programların ilkeleri aşağıdaki verilmiştir.

- PDR hizmetleri sadece problemlü öğrencilere yönelik değil, tüm öğrencileri kapsar. Ancak programla gerçekleştirilen amaçlar dışında psikolojik danışmanların bireysel olarak ilgilenmeleri gereken problemlü öğrenciler de söz konusudur. Bu nedenle okul psikolojik danışmanlarının kendi yetki ve sorumluluk sınırları içinde vakalara müdahale edebilecek bilgi becerilerle donanık olması gerekir.
- Gelişimsel rehberlik yaklaşımı planlı, programlı bir müfredatı gerektirir. Bu müfredat, okulu ve çevresini tanıma, kendini ve başkalarını tanıma, tutumları ve davranışları anlama, karar verme ve problem çözme, kişiler arası ilişki ve iletişimbecerileri, okul başarısı becerileri, mesleki farkındalık, eğitimsel planlama ve toplumsal katılımı vb. kapsamaktadır.
- Gelişimsel rehberlik, farklı programlara devam eden farklı yaşlardaki öğrencilerin gelişim düzeylerine göre ardışıklık özelliği gösterir ve esnek bir yapıya sahiptir. İhtiyaç ve imkânlarla göre okulların programlarına göre düzenlemeler yapılabilir.

- Gelişimsel rehberlik anlayışı anlaşılacağı üzere öğrencilerin gelişimlerini sağlıklı sürdürebilmeleri için her eğitim kademesinde verilmesi gerektiğini vurgular. Bu bağlamda gelişimsel yaklaşımın uygulamaya dönük yönünü ise “Kapsamlı Psikolojik Danışma ve Rehberlik Programı” oluşturmaktadır. Kapsamlı psikolojik danışma ve rehberlik program modeli, kriz yönelimli, iyileştirici/çare bulucu ve önleyici yaklaşımların gelişimsel yaklaşımla bütünleştirilmesini öngörür. Bu model öğrencilere okulda ve genel olarak hayatta başarılı olmaları için ihtiyaç duyduğu beceri ve yaşantıları kazandırmayı hedefler.

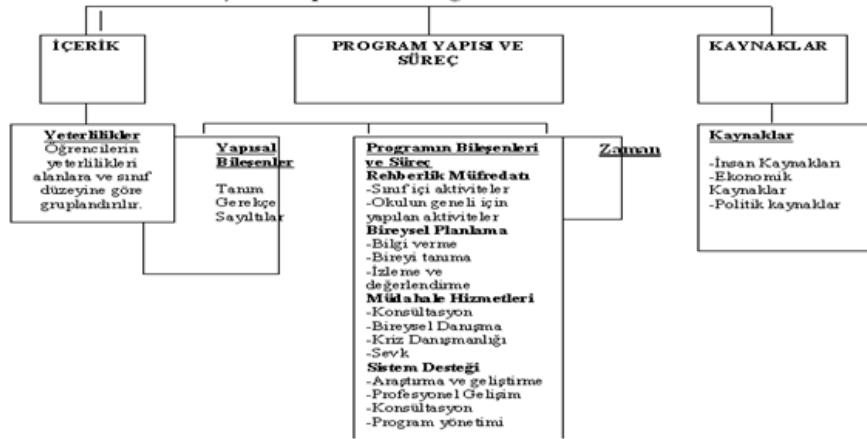
- Gelişimsel rehberlik, okuldaki eğitimsel süreçler bütününe tamamlayıcı bir parçasıdır ve PDR programı akademik programlarla bağlantılı ve etkileşim hâindedir.
- PDR programından beklenen verimin alınabilmesi için okuldaki tüm personelin katılımı ve iş birliği gerekir.
- Gelişimsel rehberlik, öğrencilerin kişisel gelişimleri ve bireysel potansiyelleri üzerinde odaklaşmıştır. Ancak bu durum öğrencilerin akademik başarılarının dikkate alınmadığı anlamına gelmez. PDR programlarının eğitimsel bir temeli de vardır.
- PDR programıyla gerçekleştirilen amaçlar dışında psikolojik danışmanların bireysel olarak ilgilenmeleri gereken problemliler öğrenciler de söz konusudur. Psikolojik danışmanların kendi yetki ve sorumluluk sınırları içindeki vakalara müdahale edebilecek bilgi ve becerilerle donanımlı olması gerekir.

Gelişimsel rehberlik anlayışı ile geleneksel yaklaşımların özelliklerinin karşılaştırılması

GELİŞİMSEL	GELENEKSEL
Gelişmeyi sağlayıcı ve kolaylaştırıcı yardım hizmeti	Kriz odaklı yardım hizmeti
Tüm gelişim alanlarına yönelik yeterlik kazandırma	Bilgi verme ve yöneltme odaklı
Öğretmen odaklı	Uzman odaklı
Yaratıcı ve esnek	Tepkisel
Hedef yönelimli	Görev yönelimli
Program bütünlüğü içinde	Zaman çizelgesi ile sınırlı
Öğretimle kaynaştırılmış	Öğretimden ayrıştırılmış
Ölçülebilir	Yapılanmamış
Varolanı değerlendirme ve geliştirme	Varolanı koruma ve sürdürme

Kapsamlı PDR Programlarında Unsurları

Kapsamlı PDR Programlarında Unsurlar



I. İÇERİK

- Kapsamlı Psikolojik danışma ve rehberlik programının içeriğinde öğrencilerin kazanmaları gereken yeterlikler ve bu yeterliklerin sınıf düzeyine göre yer alır. Bu yeterlikler okulun ve ülkenin eğitsel amaçları göz önüne alınarak öğrenciler rehberlik etkinliklerine katıldıkları zaman;

1.Öğrenciler hangi bilgileri kazanacaklar ?

2.Öğrenciler hangii beceriler geliştirecekler ?

3.Öğrenciler psikolojik danışma ve rehberlik programına katılımları sonucunda ne gibi tutumlara sahip olacaklar?

Ülkemizde 2001 yılında yürürlüğe giren Psikolojik Danışma ve Rehberlik Hizmetleri Yönetmeliği'nde öğrencilerin yeterlilikleri Eğitsel, Mesleki, Kişisel/Sosyal olmak üzere üç başlık altında açıklanmaktadır. İçerik, insan gelişimine ilişkin üç alanı vurgulamaktadır. Bunlar :

a) Kişisel Sosyal Gelişim ile ilgili olarak; psikolojik danışma ve rehberlik programlarının içeriğinde; öğrencinin kendini ve başkalarını anlamalarına ve kabul etmelerine, sağlıklı ilişkiler kurup sürdürmesi, karar verme ve amaç yönelimli olma ve amaçları başarabilme ile ilgili beceriler yanında hayatta kalma ve güvenli yaşama ile ilgili becerilerin geliştirilmesi yer almaktadır

b) Eđitsel gelişim ilgili olarak; Psikolojik Danışma ve Rehberlik programların içeriğinde; öğrencinin okul yaşamında ve ortamında yaşam boyu etkili öğrenmesine katkı sağlayacak bilgi beceri ve tutumların kazandırılması bir üst öğrenim basamağına geçebilmek için gerekli yeterliğe sahip olma ve öğrencilerin iş dünyası ile akademik donanımları arasındaki ilişkiyi anlamalarına yardımcı olmaktır.

c) Mesleki gelişim ile ilgili olarak; psikolojik danışma ve rehberlik programlarının içeriğinde; Bu alan, öğrencinin günlük yaşamda karar verme ve plan yapmanın önemini anlamasını ve beklenen mesleki karar ve planlarla ilgili kişilik özelliklerini gözden geçirmesini kolaylaştırır. Bu alanın temel amacı, mesleki plan yapmanın bir gereğı olarak karar verme becerilerini geliştirmektedir.

Ülkemizde Milli Eğitim Bakanlığı Özel Eğitim Rehberlik ve Danışma Hizmetleri Genel Müdürlüğü, ilköğretim ve ortaöğretim kurumları sınıf rehberlik programlarında (2006) öğrencilerin eğitsel, mesleki ve kişisel/sosyal alanda kazanması beklenen yeterlilikler şu başlıklar altında toplanmıştır:

1. Okula ve çevreye uyum
2. Eğitsel Başarı
3. Kendini Kabul
4. Kişiler Arası İlişkiler
5. Aile ve Toplu
6. Güvenli ve Sağlıklı Hayat
7. Eğitsel ve Mesleki Gelişim

- Bu yeterlik alanlarının hepsi birbiri ile ilişkilidir. Birbirlerinden soyutlanmaları mümkün değildir. Bu yeterlik alanları temel alınarak hazırlanan “İlköğretim ve Ortaöğretim Kurumları Sınıf Rehberlik Programı” kendi içerisinde esnek bir yapıya sahiptir. Öğrencilerin, içinde yaşanılan çevrenin ve okulun ihtiyaçlarına göre programda değişiklikler ve düzenlemeler yapılabilir. Düzenlemelerin öğrencilerin ihtiyaçları ve gelişim özellikleri göz önünde bulundurularak yapılması önemlidir. Bu düzenlemeler, sınıf rehber öğretmenin önerisiyle okul rehber öğretmeni, okul rehber öğretmenin bulunmadığı okullarda ise rehberlik araştırma merkezlerinin onayıyla yapılmalı, programın ana çatısını bozacak nitelikte olmamalıdır.

II. PROGRAM YAPISI, SÜREÇLER VE ZAMAN

Rehberlik ve Psikolojik Danışma tüm okulların eğitim programlarının bütünleyici bir parçasıdır. Gelişimsel niteliklidir ve öğretmenlerin, idarecilerin, öğrenci ve ebeveynlerin katılımıyla sertifikalı okul psikolojik danışmanları tarafından düzenlenir ve uygulanır. Psikolojik danışma ve rehberlik programı aşağıdaki hizmet gruplarından oluşur.

- Rehberlik müfredatı
- Bireysel planlama
- Müdahale hizmetleri

A. Rehberlik müfredatı: Öğrencilerin kazanmaları gereken yeterlikler ile bu yeterliklere erişmelerini sağlayacak etkinliklerden oluşur. Rehberlik müfredatının amacı, her düzeyden tüm öğrencilere, normal büyüme ve gelişim bilgisi sağlamak ve yaşam becerilerini kazanma ve kullanmalarına yardımcı olmaktır. Rehberlik müfredatının düzenlenmesi ve yürütülmesinden okul psikolojik danışmanları sorumlu olmakla birlikte, müfredatın başarılı bir şekilde uygulanması için okuldaki tüm birimlerin ve personelin iş birliği ve desteği gerekir. Rehberlik müfredatı öğrencilere sınıf ve grup etkinlikleri şeklinde sunulabilir. Sınıf etkinliklerini psikolojik danışman tek başına ya da öğretmenlerle birlikte gerçekleştirebilir veya sadece öğretmenlere yardımcı olabilir. Grup etkinlikleri ise öğrencilerin bazı ihtiyaçlarını karşılamak amacıyla psikolojik danışmanın sınıf dışında gruplar oluşturarak yürüttüğü etkinliklerdir.

b. Bireysel planlama: Öğrencilerin bireysel ve mesleki gelişimlerinin yanı sıra kendi öğrenmelerini de planlamaları ve yönetmelerine yardımcı olacak etkinlikleri içerir. Burada yer alan etkinlikler psikolojik danışman tarafından planlanır ve yürütülür. Bireysel planlama hizmetlerinin verilmesinde bireyi tanıma, bilgi verme, yerleştirme ve izleme stratejileri kullanılır.

c. Müdahale hizmetleri: Bu hizmetler çerçevesinde öğrencilerin acil sorunlarına ve ihtiyaçlarına yönelik çalışmalar yapılır. Psikolojik danışma, müşavirlik, kriz danışmanlığı, sevk gibi acil sorunlarına ve ihtiyaçlarına yönelik etkinlikler ve bilgi vermeyi gerektiren hizmetler sunulur.

d. Sistem desteđi: PDR programının oluřturulması, srdrlmesi ve geliřtirilmesini sađlayacak ynetimsel ve eđitsel etkinliklerden oluřur. Bu unsur, arařtırma ve geliřtirme, personel-toplum iliřkileri, profesyonel geliřim ve danıřma kurulları sistem desteđini sađlayan etkinlikleri ierir.

e. Zaman: Rehberlik ve psikolojik danıřma programlarının uygulanmasında okul psikolojik danıřmanlarının zamanı uygun řekilde kullanmaları nemlidir. Program bileřenleri ve sre ierisinde yer alan rehberlik mfredatı, bireysel planlama ve mdahale hizmetleri, okul danıřmanlarının đrencilere ebeveynlere ve đretmenlere direkt olarak verdiđi hizmetler arasında yer alırken; sistem desteđi okul psikolojik danıřmanlarının sunduđu dolaylı hizmetler ierisinde yer almaktadır. Bu nedenle okul psikolojik danıřmanları zamanın % 80 ini bir ilk unsura % 20' sini ise sistem desteđine ayırmalıdır. Ayrıca bir hizmete ayrılacak zamanda eđitim kademesine gre deđiřecektir.

	Rehberlik Müfredatı	Müdahale Hizmetleri	Bireysel Planlama	Sistem Değişliği
Tutum	Sistematik bir şekilde bütün öğrencilere rehberlik sağlar.	Öğrencilerin acil sorunları ve gereksinimleri ile ilgilenir.	Öğrencilerin kişisel/ sosyal, eğitsel ve mesleki alanlarda planlama yapmalarına ve kendi gelişimlerini izlemelerine yardım eder.	Okuldaki rehberlik programları ile diğer eğitim programlarını ve okul personelinin destekleyici aktiviteleri ve servisleri içerir.
Amaç	Farkındalık kazandırma, Beceri geliştirme, Becerilerin günlük yaşama uygulanabilirliğini sağlama.	Önleme, Krize müdahale	Planlama, Amaç belirleme	Programların sunulması, Destek sağlama
Hedeflenen alanlar:	<ul style="list-style-type: none"> Kendine güven Motivasyon Karar verme ve problem çözme becerileri Kişilerarası etkileşim İletişim becerileri Uygun Davranışlar 	<ul style="list-style-type: none"> Akademik Alan Ocuktan kaçma, atılma gibi okul ile ilgili problemler Fiziksel, duygusal ve cinsel istismar Yas ve kayıplar Madde kullanımı Ailevi konular Stresle başa çıkma Cinellelikle ilgili konular 	<p>EĞİTSEL</p> <ul style="list-style-type: none"> Çalışma alışkanlığının kazandırılması Eğitsel fırsatların farkına varabilme Uygun derslerin seçimi Yaşam boyu öğrenme Sınav sonuçlarının değerlendirilmesi <p>MESLEKİ</p> <ul style="list-style-type: none"> Mesleki fırsatlar hakkında bilgi sahibi olma Mesleki eğitim hakkında bilgi sahibi olma <p>KİŞİSEL/SOSYAL</p> <ul style="list-style-type: none"> Sağlıklı bir benlik kavramının gelişimi Uygun sosyal davranışların gelişimi 	<ul style="list-style-type: none"> Rehberlik programlarının geliştirilmesi ve uygulanması Eb-eyyaz eğitimi Öğretmen ve idarecilere konsültasyon Personel eğitimi Danışmanların kişisel gelişimi Araştırma ve yayınlama
Dağıtımın Kolu	<ul style="list-style-type: none"> Rehberlik Konsültasyon Program uygulama ve değerlendirme 	<ul style="list-style-type: none"> Psikolojik Danışma Konsültasyon Koordinasyon Yönlendirme /sevk Kriz danışmanlığı 	<ul style="list-style-type: none"> Rehberlik Bireysel Tanıma İzleme ve değerlendirme 	<ul style="list-style-type: none"> Araştırma ve Geliştirme Profesyonel Gelişim Okul personeli ve çevre ile ilişkiler Program uygulama Konsültasyon

III. KAYNAKLAR

- PDR programlarının son unsuru olan kaynaklar; insan kaynakları, ekonomik kaynaklar ve politik kaynaklar olarak sınıflandırılmaktadır.

İnsan Kaynakları

- PDR programlarında insan kaynakları psikolojik danışmanlar, öğretmenler, idareciler, veliler, öğretmenler, toplumdaki diğer bireyler ve iş yaşamının temsilcileri yer alır.

Ekonomik Kaynaklar

- PDR programlarının başarıya ulaşması için bu hizmetlerde kullanılacak malzeme ve araç gereçlerin sağlanması için bir bütçenin oluşturulması gereklidir.

Politik Kaynaklar

- MEB tarafından yayınlanan kanun, yönetmelik ve yönergeler, mesleki derneklerin tüzüklerini kapsar.

- Kapsamlı PDR programları okuldaki tüm öğrencilerin yararlanması ve geleceğe hazırlanmaları amacıyla oluşturulmuş gelişimsel ve ardışık olarak devam eden programlardır. Kapsamlı PDR programlarının hazırlanması ile ilgili akla gelen ilk soru program hazırlama işinin hangi birimce gerçekleştirileceği olacaktır. Milli Eğitim Bakanlığı tarafından hazırlanacak merkezi bir program “öğrenci ihtiyaçları” temelli bir yaklaşım olması nedeniyle kapsamlı bir PDR programlarının ruhuna aykırı görülmektedir. Her okulun öğrenci yapısında farklılıklar olması merkezi programı etkisiz kılacaktır. Ayrıca, okul psikolojik danışmanların sayıca yetersizliği program hazırlama faaliyetlerine yeteri kadar zaman ayıramama gibi bir sonuç doğurabilir.

Okul PDR Programını Hazırlama

1- PDR hizmetleri rastgele verilen hizmetler değil, belli bir programa dayalı sistemli hizmetler bütünüdür. Hangi kurumda olursa olsun verilecek rehberlik hizmetlerinin önceden hazırlanacak bir programa ve plana bağlı olarak yürütülmesi gerekir. Böylece çalışmalar daha ekonomik ve verimli bir şekilde yürütülecektir.

2- PDR programları hazırlanıp geliştirilirken kurumun özellikleri, amaçları, ihtiyaç ve beklentileri dikkate alınmak zorundadır. Bu nedenle tek tip PDR programı yok, bir anlamda kurumlara göre PDR programı vardır.

3- Okullarda öğretim yılı başlamadan önce hazırlanan ve bir öğretim yılı boyunca yapılacak PDR çalışmalarını gösteren programa "Okul PDR Programı" denilebilir.

Bu programı hazırlamada ve geliştirmede en önemli sorumluluk okulda görevli psikolojik danışmana düşerken, işbirliği ilkesine dayalı olarak okul müdürü ve sınıf rehber öğretmenlerine de bazı görev ve sorumluluklar düşmektedir.

Programın Genel Amaçları

İlköğretim ve Ortaöğretim Kurumları Sınıf Rehberlik Programı'nı tamamlayan öğrencilerin;

1. Okula ve çevreye etkin olarak uyum sağlamaları,
2. Potansiyellerini tam olarak kullanıp eğitsel başarılarını artırmaları,
3. Kendilerini tanımaları, kabul etmeleri ve geliştirmeleri,
4. Başkalarını anlamaları, kabul etmeleri ve kişiler arası etkileşim becerilerini geliştirmeleri,
5. Topluma karşı olumlu anlayış ve tutum geliştirmeleri,
6. Hayatını güvenli ve sağlıklı sürdürmek için olumlu tutum ve davranışlar geliştirmeleri,
7. Eğitsel ve mesleki kararları için gerekli olgunluğa ulaşmaları amaçlanmaktadır.

Programın Vizyonu

“İlköğretim ve Ortaöğretim Kurumları Sınıf Rehberlik Programı”nın vizyonu; gelişen ve değişen dünyada kendini ve içinde bulunduğu durumu doğru algılayan, kendisi ve çevresiyle barışık, kişisel değerleri ile toplumsal beklentiler arasında bir denge kurabilen, yaşadığı toplumun sorumlu bir üyesi olan, karar verme, sorun çözme, kişiler arası ilişki ve iletişim becerilerine sahip, kapasite ve yeteneklerini en uygun biçimde geliştiren, potansiyelini tam olarak kullanan, başarıyı ve hayat boyu öğrenmeyi amaç edinmiş, araştıran, sorgulayan, üretken ve mutlu, kendini gerçekleştiren bireyler yetiştirilmesine katkı sağlamaktır.

Program hazırlanırken yapısına ilişkin aşağıdaki hususlar dikkat edilmelidir :

- 1) Program “Okul Rehberlik ve Psikolojik Danışma Programı” değil, bu programın bir parçasıdır. Sınıf rehber öğretmenlerinin rehberlik saatinde uygulaması için hazırlanmalıdır.
- 2) Öğretim yılında yapılan program değişiklikleri ile ilköğretim programlarında çeşitli rehberlik kazanımlarına yer verilmelidir.
- 3) Program, diğer programlar ile bağlantılı ve etkileşim hâlinde olup, diğer programların bütünüleyici bir parçası olmalıdır.
- 4) Program ilköğretim ve ortaöğretimde her yeterlik alanına yönelik etkinlikleri içermeli, öğrenciyi aktif bir katılımcı ve sorunları araştırmacı bir birey hâline getiren, öğrenci merkezli yaklaşım temel olmalıdır.

Program hazırlanırken yapısına ilişkin ařađıdaki hususlar dikkat edilmelidir :

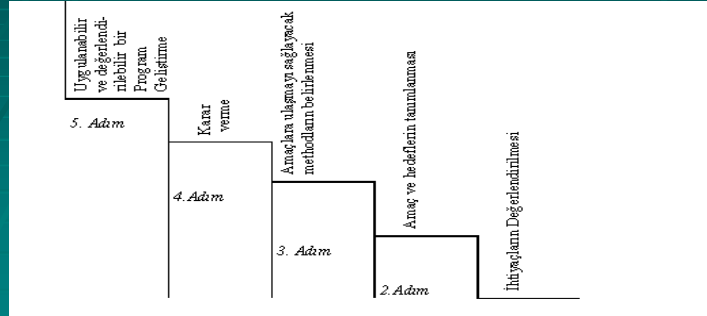
5) Programda yer alan kazanımların hazırlanmasında öđrencilerin gelişimsel özellikleri dikkate alınmalıdır.

6) Programda kazanımların işleniş sırasında öđrencilerin öncelikli ihtiyaçları, belirli gün ve haftalar, okulda düzenlenen sosyal etkinlikler dikkate alınarak deđişiklikler okul rehber öđretmeni, okul rehber öđretmeninin bulunmadığı durumlarda da RAM'ın görüőü alınarak yapılmalıdır.

- 7) Kazanımların değerlendirilmesinin süreç ağırlıklı olması öngörülmelidir.
- 8) İlköğretimde 18 hafta rehberlik, 18 hafta sosyal etkinlik olmak üzere dönüşümlü olarak kullanıldığından program, ilköğretimde 15 hafta, ortaöğretimde 30 hafta olarak düzenlenmelidir. İlköğretimdeki 3 hafta ve ortaöğretimdeki 6 hafta rehberliğe ilişkin test, envanter uygulamaları, meslek gezileri gibi konulara ayrılmıştır. Bu saatler okul ve sınıf rehber öğretmenlerinin iş birliği ile düzenlenmelidir.
- 9) Hazırlık sınıfı olan okulların rehber öğretmenleri, öğrencilerin ihtiyaçlarını göz önünde bulundurarak “İlköğretim ve Ortaöğretim Sınıf Rehberlik Programı Yeterlik Alanlarına Göre Kazanımların Dağılımı” tablosundan hazırlık sınıflarına uygun sınıf rehberlik programı hazırlayabilmelidir.
- 10) Programda yer alacak etkinlikler, sınıf rehber öğretmenleri tarafından uygulanabilmelidir. Bazı kazanımlara yönelik uygulamalar özel bilgi ve deneyim gerektirdiği için okul rehber öğretmeni veya RAM’lerden gelecek uzmanlar tarafından uygulanmalıdır.
- 11) Programda yer alan kazanımlar etkinlikler ile desteklenmelidir.

Okullarda uygulanacak Rehberlik programlarının geliştirilmesinde şu adımları izlemektedir.

PDR programlarını Geliştirmede İzlenecek Adımlar



1. İhtiyaçların Değerlendirilmesi

Etkili bir PDR programının hazırlanmasında ilk basamak hedef kitlenin ihtiyaçlarının neler olduğunun belirlenmesi ve bunun sürekli olarak değerlendirilmesidir. İhtiyaçların değerlendirilmesi amaçları ve hedefleri belirlemede anahtar role sahiptir. İhtiyaçların değerlendirilmesi iki aşamada gerçekleşmektedir. Bunlar:

- a) Ortamın Değerlendirilmesi: Programın amacına ulaşabilmesi için hangi yöntemlerin kullanılacağı konusunda bilgi sağlar.
- b) Hedef Kitlenin Değerlendirilmesi: Hedef kitlenin gelişimsel ihtiyaçları kadar krize müdahale ve iyileştirici işlevleri ile ilgili olarak da neler yapılacak bunların dikkate alınması gereklidir.

2. Amaç ve Hedeflerin Tanımlanması

Gelişimsel rehberlik programları gelişim evreleri, gelişim görevleri ve öğrenme şartlarına bağlı olarak her öğrencinin öğrenme kapasitesini artıracak becerileri kazandırmayı amaçlamaktadır. Gelişimsel rehberlik programında amaç ve hedefler öğretim sürecini kolaylaştırma ile ilişkilidir.

3. Amaçlara Ulaşmayı Sağlayacak Methodların Belirlenmesi:

Amaçlar belirlendikten sonra bu amaçlara hangi yöntemlerle ulaşılabileceği belirlenir. PDR programında yürütülecek etkinlikler bu kapsamda ele alınmaktadır. Etkinlikler hazırlanırken;

- Etkinlik programın genel amaçlarına uygun mu?
- Etkinlik kazanımı gerçekleştirecek nitelikte midir?
- Etkinlikler aileler, öğrenciler, öğretmenler ve toplum tarafından kabul edilebilir mi?
- Etkinliğin etkililiği ölçülebilmekte midir? gibi sorulara cevaplar aranır.

4. Karar Verme

PDR programının amaları ve hazırlanan etkinlikler PDR Hizmetleri komisyonu tarafından gözden geçirilir ve hangilerinin programda yer alacağı hangilerinin çıkarılacağına karar verilir.

5. Uygulanabilir ve Değerlendirilebilir Bir Program Oluşturma

Bir yıl boyunca uygulanacak rehberlik programı planı oluşturulur. Bu uygulama planında bir yıl boyunca sınıf rehberlik etkinliklerinin kimler tarafından ve hangi yöntem ve araçlar kullanılarak ne zaman yürütüleceği hem de okul psikolojik danışma ve rehberlik servisi hangi çalışmaları hangi yöntem ve araçlar ile ne zaman yürüteceğine yer verilir. Öğretim programı ile rehberlik programının birbirini desteklemesi gerekir.

Sonuç olarak gelişimsel rehberlik programları:

- Öğrencilerin her yönü ile gelişimini sağlayarak akademik başarısının yükseleceği,
- Sınıf ortamının öğrencinin gelişimine uygun hale getirilmesi ile öğretimin etkin hale geleceği,
- Okulda olumlu bir öğrenme atmosferi yaratarak okuldaki disiplin olaylarının azaltılması,
- Öğretmenlerin rehberlik alanında katkılarına fırsat vererek öğrencinin gelişimine katkıda bulunmak,
- Okuldaki tüm personelin farklı şekilde görevlendirilerek onların katkılarının alınması,
- Okuldaki tüm öğrencilere ulaşabilme sayıtlılarına dayanır.

Okul Kapsamlı Gelişimsel Rehberlik Programının Uygulanmasında Yöneticilerin, Okul Psikolojik Danışmanlarının ve Sınıf Rehber Öğretmenlerinin Rolü

Okul Müdürü

Okul müdürü pozisyonu gereği okuldaki diğer tüm etkinliklerde olduğu gibi psikolojik danışma ve rehberlik etkinliklerinin yürütülmesinde liderlik yapma, konsültasyon, koordinasyon ve kaynak desteği sağlamalıdır.

Bu amaçla okul müdürlerinin;

- Okul müdürü, PDR programının oluşturulması ve değerlendirilmesi amacıyla okul rehberlik hizmetleri yürütme kuruluna başkanlık yapar, psikolojik danışman ile iletişim halinde programın uygulanmasına destek olur. Programın benimser ve sahiplenir.
- Programın sağlıklı yürütülebilmesi için uygun çalışma ortamlarını hazırlaması, gerekli materyalleri temin etmesi,

- Programın yürütülmesi için sınıf rehber öğretmeni, okul rehber öğretmeni, veliler arasında eşgüdüm sağlaması,
- Programın uygulanmasından kaynaklanabilecek sorunları tespit ederek bunların düzeltilmesi için okul rehberlik servisi, öğretmenler ve müdür yardımcıları ile eşgüdümlü bir şekilde çalışması,
- Rehberlik ve psikolojik danışma servisiyle iş birliği yaparak okuldaki öğretmenleri her sınıfa bir sınıf rehber öğretmeni olmak üzere görevlendirmesi, zorunlu olmadıkça sınıf rehber öğretmenlerini sınıftaki öğrencilerin mezuniyetine kadar değiştirmemesi ve sınıf rehber öğretmenlerini bir zorunluluk bulunmadıkça yönetim işlerinde görevlendirmemesi,
- Rehber öğretmeni bulunmayan okullarda, rehberlik araştırma merkezleri ile eşgüdüm sağlaması beklenir.

Okul Psikolojik Danışman'ında Beklentiler:

Programın başarıyla uygulanabilmesi için okul rehber öğretmenlerinin programın içeriğini anlayarak sınıf rehber öğretmenlerine gerekli desteği sağlaması ve programın uygulanmasına ilişkin geri bildirimleri değerlendirerek önlemler alması gerekmektedir.

Bu amaçla rehber öğretmenler;

- Programın yürütülmesi sürecinde sınıf rehber öğretmenlerine müşavirlik etmesi, gerekli kaynak, materyal ve ölçme araçlarını sağlaması,

- Program içerisinde okul rehber öğretmenlerinin işlemleri gerektiği belirtilen kazanımlara yönelik etkinlikleri bizzat gerçekleştirilmesi,
- Gerektiğinde sınıf rehber öğretmenleri ile program değerlendirilmesini yaparak eksiklikleri belirlemesi ve gerekli görülen önlemleri sınıf rehber öğretmeni ve okul müdürünün iş birliği ile alması,
- Velileri program konusunda bilgilendirmesi ve programla eş güdümlü olarak veli eğitimine yönelik programlar hazırlaması,
- Programda okulun koşulları ve ihtiyaçlarına göre gerekli düzenlemeleri yapması,
- Okul PDR programını hazırlaması ve program geliştirmeye ilişkin diğer işleri, okuldaki diğer paydaşların da katkıları ile yerine getirmesi beklenir.

Sınıf Rehber Öğretmenleri:

Programın başarılı biçimde yürütülebilmesi için sınıf rehber öğretmenleri tarafından programın temel yapısının ve amaçlarının anlaşılabilmiş olması, esnek, ılımlı ve kararlı tutumların sınıf ortamına taşınması gerekmektedir.

Bu doğrultuda sınıf rehber öğretmenleri;

- İlköğretim basamağında ebeveynler dışında çocukla en çok zaman geçiren kişi öğretmenlerdir. Bu nedenle öğrenciyi yakında tanıma fırsatı bulduğu gibi onlarla en çok iletişime geçen kişidir. Bu nedenle öğrencilerle güvene dayalı iletişim kurup onları dinleyerek ve gerektiğinde tavsiyelerde bulunarak sorumluluklarını yerine getirir.

- Öğrencileri okul psikolojik danışmanına yönlendirecek en önemli kaynak kişidir. Öğrencilerin okul psikolojik danışmanına gitmeleri konusunda cesaretlendirmelidir.
- Programda yer alan konulara yönelik araştırma yapması ve sınıf uygulamalarına hazırlıklı katılması,
- Okul rehber öğretmeni ile eş güdümlü çalışması ve gerekli durumlarda okul rehberlik servisinden yardım alması,
- Programı bir ders olarak algılamaktan çok, yaşantı sağlamaya, tutum, değer ve beceri kazandırmaya yönelik bir süreç olarak düşünmesi,

- Öğrencilerin kendilerini rahatça ifade edebilecekleri sınıf ortamını oluşturması, onları etkinliklere katılmaya teşvik etmesi, birbirleriyle karşılaştıran eleştirel davranış ve ifadelerden kaçınması, yargılayıcı olmayan tutum ve davranışlar sergilemesi, öğrencilere, kazandırılmak istenen becerilere uygun model olması,
- Kazandırılmak istenen becerilerin rehberlik saati dışında da takip edilmesi, gerektiğinde öğrencilere pekiştireçler verilmesi,
- Öğretmenler ve veliler ile işbirliği yaparak öğrencilerin gelişimini takip etmesi,
- Velilerin program sürecine katılması için gerekli çalışmaları düzenlemesi beklenir

Veliden Beklentiler:

Programda yer alan kazanımların kazandırılma sürecinde okul aile iş birliđi kaçınılmazdır. Bu sebeple kazanımlara yönelik yaşantıların aile ortamında da sağlanması, takibinin yapılması ve aile desteđi, programın etkililiđini artırmak için gereklidir.

Bu amaçla veliler;

- Öğrencilere kazandırılması istenen beceriler konusunda model olması,
- Okul ile iş birliđi yaparak öğrencinin takibi ve değerlendirilmesinde sınıf ve okul rehber öğretmenine destek sağlanması,
- Okulda düzenlenen velilere yönelik çalışmalara katılması beklenir.

Okul Psikolojik Danışma ve Rehberlik Programının Değerlendirilmesi

- Bu program çerçevesinde ulaşılmaması hedeflenen kazanımların değerlendirilmesinde öğrencilere herhangi bir not verilmesi söz konusu değildir. Programın değerlendirmesinde dikkat edilmesi gereken ilkeler arasında;
- Program amaçlarının göz önünde bulundurulması
- Gerekli ölçme araçlarının kullanılması
- Ölçme için geçerli ve uygun yöntemler kullanılması
- Programdan etkilenen herkesin değerlendirmeye dahil edilmesi
- Değerlendirmenin anlamlı olması için geribildirimlere önem verilmesi
- Değerlendirmenin belli aralıklarla yapılması
- Değerlendirmede olumlu yaşantılara vurgu yapılması.

Gysberg ve Henderson'a göre (2000) deęerlendirme programı uygulayan personelin deęerlendirilmesi, programın deęerlendirilmesi ve öęrenci çıktılarının deęerlendirilmesi olmak üzere üç alanda yapılmaktadır.

- **Programı Uygulayan Personelin Deęerlendirilmesi**

Personelin deęerlendirilmesi için PDR programında görev tanımı yapılmalıdır. PDR programında bu rol tanımları yapılmıştır. Buna göre bir yıl içerisinde personelin kendisine ait göreve tanımlarını ne derece yerine getirdikleri deęerlendirilmelidir.

- **Programın Deęerlendirilmesi**

Okulda uygulanacak PDR programı ile ilgili yazılı bir doküman var mı? İkincisi 'Var olan program ile uygulanan program aynı mı?' Var olan program ile uygulanan program farklı ise deęerlendirme zor olacaktır. Programı deęerlendirmek için ise program standartlarının belirlenmesi gerekir. Bu standartlar nelerdir? Programın doğası ve yapısal unsurları ile ilgili karşılaştırma kriterlerini içerir.

- **Program Çıktılarının Deęerlendirilmesi**

PDR programlarının hedefi öğrencilerin mesleki, eğitsel, sosyal ve kişisel yeterlilikler kazandırmak olduğuna göre bunlarla ilgili yeterlilikleri kazanıp kazanamadıkları deęerlendirilmektedir. Deęerlendirme uzun, orta ve kısa vadeli sonuçları kapsayacak şekilde de yapılmalıdır.

- Program çerçevesinde yapılacak ölçme ve değerlendirme daha çok duyuşsal niteliktedir. Psikolojik özellikler genellikle iki boyutta ölçülür. İlk boyutta başarı ve yetenek yer almaktadır. Bu özelliklerin ölçülmesinde daha objektif göstergeler vardır. İkinci boyutta ise tutum, ilgi ve kişilik özellikleri yer almaktadır. Bu özelliklerin ölçülmesinde objektif göstergelerin bulunma olasılığı daha sınırlıdır.
- Sınıf içi rehberlik saati uygulamalarında öğrencilerin duyuşsal özellikleri ağırlıklı olarak ölçülmektedir. Bu ölçümler yukarıda bahsedilen ikinci boyutta yer almaktadır. Bu nedenle öğretmen sınıf rehberlik programı çerçevesinde yapacağı değerlendirmelerde bunu dikkate alır.

- Program çerçevesinde kazandırılmak istenen bazı yeterliklere ulaşıp ulaşılmadığının gözlenmesi zaman alabilir.
- Kısa vadeli hedeflere yönelik değerlendirme, gerçekleştirilen her etkinliğin hemen ardından yapılır. Bu amaçla öz değerlendirme, etkinlik değerlendirme formları vb. araçlar kullanılır.
- Orta vadeli hedeflere yönelik değerlendirme, program bitiminde ya da okulun son döneminde gerçekleştirilir. Bu türden değerlendirmeler yapmak için öğretim yılı başında uygulanan ihtiyaç analizi formlarının tekrarlanması, dönemlik gözlem formlarının uygulanması yoluna gidilebileceği gibi okul bazındaki birtakım gözlemlere ve okul kayıtlarına da bakılır. Örneğin; başarı ve disiplin durumlarının bir önceki yıl ile karşılaştırılması vb.

- Uzun vadeli hedeflere yönelik deęerlendirme ise mezuniyet sonrası dönemlere kadar uzanır. Bu deęerlendirmelere temel oluřturacak veriler; testler, görüřmeler, gözlem kayıtları, ilgi envanterleri, tutum ölçekleri, öğrencilerin bir üst öğretim kurumundaki kayıtları vb.dir.
- Toplanan bilgiler sağlıklı biçimde saklanmalı ve gizlilik gerektiren bilgiler korunmalıdır.
- Program çerçevesinde kullanılacak tüm ölçme araç ve yöntemlerinin gerek seçilmesinde gerekse kullanılmasında okul rehber öğretmenin müşavirliğinden yararlanılmalıdır.
- Bazı ölçme ve deęerlendirme yöntemlerinin sadece uzman kişilerce gerçekleştirilmesi gerekir. Bunların dışında kalan dięer ölçme ve deęerlendirme yöntemlerinin kullanımında da okul rehber öğretmeni ya da RAM ile iş birliği sağlanması yararlı olacaktır.
- Bunların dışında;

İhtiyaç Analiz Formları: Öğretim yılı başında program uygulaması başlamadan önce uygulanan ve öğrencilerin rehberlikle ilgili ihtiyaçlarının neler olduğunu belirlemeye yardımcı olan ölçme araçlarıdır. Aynı araçlar öğretim yılı sonunda tekrar uygulanarak program uygulamalarının öğrenci ihtiyaçları üzerindeki etkisi incelenir.

Gözlem Formları: Program kapsamında yer alan kazanımlara ve bu kazanımların öğrenciler tarafından sergilenip sergilenmediğine ilişkin davranış ifadelerinin sıralandığı ve öğretmenin gözlemlerini sistemli biçimde yapmalarına olanak veren formlardır. Gözlem formları kullanılarak yapılacak gözlemler daha tutarlı ve geçerli olur. Bunun nedeni, gözlem formları hazırlanırken gözlenecek davranışların önceden belirlenmesi ve bu yolla kazanımlara ilişkin gösterilmesi beklenen davranışların ve becerilerin olabildiğince gözden kaçırılmamasıdır.

- **Etkinlik Deęerlendirme Formları:** Etkinlik örnekleri incelendięinde birçok etkinlięin içerięinde kazanıma yönelik varsayımsal bir durum öęrenciye sunularak öęrenciden o durum karřısında ne yapacaęını belirtmesi istenmektedir. Öęrencilerin bu sorulara verdikleri cevaplar deęerlendirme için veri nitelięindedir.
- **Öz Deęerlendirme Formları:** Amaç ya da ilgili alt kazanımlara iliřkin etkinlikler yapıldıktan sonra öęrencilerin bu becerileri hayatlarına ne derecede aktardıklarını ya da uygulayıcıların öęrenciler üzerinde sağladıkları geliřimi görmek için uygun gördükleri belirli aralıklarda öz deęerlendirme formları uygulanır

- **Diğer:** Yukarıda verilenlerin dışında, hazırlanması, uygulanması ve puanlanması uzmanlık gerektiren yetenek, ilgi, tutum, kişilik, zekâ vb. gibi ölçekler de program değerlendirmesinde kullanılır. Ancak bu ölçme araçları bu alanda eğitim almış okul rehber öğretmeni ya da rehberlik ve araştırma merkezi uzmanları tarafından kullanılır.
- Özetle, okul rehberlik programlarının başarısı; okulun psikolojik danışma ve rehberlik servisi ile öğretmenler, yöneticiler ve anne-babaların ortak bir dil anlayış çerçevesinde işbirliği yapmalarına bağlıdır.

- Bu durumda Rehberlik ve Araştırma Merkezlerinde birer Program Geliştirme biriminin oluşturularak etkinliklerin bu birimce yürütülmesi ve her RAM'nin kendi bölgesindeki okullar için bir çerçeve program oluşturması daha makul görünmektedir. Ancak, bu çerçeve programının "çelik" gibi bir çerçeve olması tüm okullarca aynen kopya edilmesi istenilen sonucu doğurmayacaktır. Çerçevenin "elastiki" olması okul imkânları ve öğrenci ihtiyaçlarına göre düzenlemelere imkan tanıyacak esneklikte olması gerekir. Ekonomik, sorunları olmayan, yeterli personele sahip olan okullar ise kendi programlarını kendileri hazırlayabileceklerdir.

UZOM

Fırsatlar Sunar



Teşekkürler

Yrd. Doç. Dr. Esat ŞANLI



Rehberlik



Okul Psikolojik Danışma ve Rehberlik Programlarının Geliştirilmesi



Ünite 13