

GENEL UYGARLIK TARİHİ

3

Amaçlarımız

Bu üniteyi tamamladıktan sonra;

- Tunç Çağı'nda Ege kültürlerini genel hatlarıyla tanımlayabilecek,
- Eski Yunan Uygarlığı'nın karakteristik özelliklerini açıklayabilecek,
- Eski Yunan mimarlığını değerlendirebilecek,
- Eski Yunan heykeltıraşlığını ana hatlarıyla tanımlayabilecek,
- Roma uygarlığının karakteristik özelliklerini açıklayabilecek,
- Roma mimarlığını değerlendirebilecek,
- Roma heykeltıraşlığını ve portre sanatını kavrayabileceksiniz.

Anahtar Kavramlar

- Minos
- Miken
- Yunan Tapınağı
- Atina Akropolisi
- Pheidias
- Agora
- Tiyatro
- Roma

İçindekiler



Eski Yunan ve Roma Uygarlıkları

TUNÇ ÇAĞI VE EGE

Ege arkeolojisinde genel olarak MÖ. 3000-1100 arasına tarihlendirilen Tunç (Bronz) Çağı, Ege'de birbirleriyle yoğun ilişkilere sahip dört ana bölgede incelenir: Girit Adasında *Minos*, Ege adalarında *Kiklad* (*Kyklad*), Kıta Yunanistan'da *Miken/Hellas* adını alan uygarlıklar ile Batı Anadolu'da Çanakkale bölgesi ve etkileşim alanı içindeki *Troya* (*Troia*) kültürü, Tunç Çağı'nda Ege kültürlerini oluşturur.

Harita 3.1

Ege Denizi, Adalar, Batı Anadolu ve Yunanistan



Mitoloji: Yunanca mitos (mythos), masal, efsane; logos söz ve bilgi anlamına gelip, çok tanrılı dinlerde tanrıların yaşantısı ile onların insanlar ve diğer mitolojik figürlerle ilişkileri hakkındaki anlatıları kapsayan efsaneler bilgisi.

Pantheon: Bir mitoloji ya da dine özgü tüm tanrıların birliği.

Minos Uygarlığı

Minos Uygarlığı, adını Girit Adası'nın efsanevi kralı Minos'tan alır. **Mitolojiye** göre, Europa ve Zeus'un oğlu olan Minos, Knossos şehrinin ve Kiklad Adaları'nın kralıdır. Minos, tanrı Poseidon'a kurban sunmayı unuttuğu için Poseidon onu cezalandırmış ve bir boğayı başına musallat etmiştir. Ancak Minos'un karısı Pasiphae boğaya âşık olmuş ve bu ilişkiden başı boğa, vücudu insan biçiminde olan *Minotaurus* adında bir yaratık dünyaya gelmiştir. Minos, Minotaurus için dönemin büyük sanatçısı Daidalos'a *Labirintos (Labyrinthos)* adı verilen ve günümüzdeki labirent kelimesinin türediği bir yapı inşa ettirerek onu buraya hapsetmiştir. Atina'nın efsanevi kralı Theseus'un Labirintos'da Minotaurus ile olan mücadelesi, onu öldürmesi ve Labirintos'dan çıkabilmesi, uzun yüzyıllar boyunca sanat eserlerine konu olacak kadar etkili olmuştur. Girit adası, Yunan **pantheonunun** baş tanrısı Zeus'un doğum yeri olmasından dolayı da Yunan dini, kültürü ve sosyal yaşamı için önemini korumuştur.

MÖ. 3000-2600 yılları arasında, Erken Tunç Çağı'nda gelişmeye başlayan Minos Uygarlığı, Ege ve Akdeniz coğrafyasında çeşitli kültürlerden etkilenmiş, bu etkileri özgün bir hale getirerek düzeyi yüksek bir uygarlık olarak var olmuştur. Minos mimarisinde yerleşmelerde sur olmaması, uzun soluklu bir barış dönemine, halkın denizcilik ve deniz ticareti ile uğraşan bir toplum olduğuna işaret etmektedir. Homeros, Girit halkının pek çok kabileden oluştuğunu söyleyerek bunlardan beş tanesinin adını vermiştir. Yine Homeros'ta 90 şehir adı verilmekle birlikte en önemli şehir merkezi Knossos olarak geçmektedir. Knossos dışında Phaistos, Kydonia, Gortyna da önemli yerleşmeler arasındadır.

20. yüzyılın ilk çeyreğinde Knossos'ta gerçekleştirilen arkeolojik çalışmalar Minos Uygarlığı ve Ege arkeolojisi ile ilgili bilgileri önemli bir noktaya taşımıştır. Çünkü Minos Uygarlığı'nın kültür kronolojisi iki farklı yorumla şekillenmiştir. Sir Arthur Evans, Minos Uygarlığı'nın dönemlerini Knossos'ta yapmış olduğu arkeolojik çalışmalarda elde ettiği çanak çömlek buluntulara göre ortaya koymuştur. Evans'ın yorumuna göre adada Tunç Çağı, Erken Minos (MÖ. 3000-2200), Orta Minos (MÖ. 2200-1500) ve Geç Minos (MÖ. 1500-1000) olmak üzere üç evreye ayrılmıştır. Diğer bir bilimsel düşünce ise Girit saraylarının mimari evrelerine göre dönemlerin belirlenmesidir. Buna göre uygarlık, Saraylar Öncesi Çağ, İlk Saraylar Çağı, İkinci Saraylar Çağı ve Saraylar Sonrası Çağ olarak bölümlenir.

Girit'te Minos Uygarlığı'nın en önemli mimari öğeleri saraylardır. Knossos, Phaistos, Mallia, Kato, Zakro ve Hagia Triada en önemli saraylardır. Ancak Girit arkeolojisinin en önemli yapısı Knossos Sarayı'dır. Kephala tepesinin düzleştirilmiş zirvesi üzerinde konumlandırılmış olan anıtsal saray, her dönemde merkezi avlu ve etrafına mekanlar eklenmesiyle planını sürdürmüştür. Sarayda 1500'ün üzerinde oda vardır. Merkez avlu doğu ve batı olmak üzere ikiye bölünmüştür. Batı kanadına dinî ve resmî devlet odaları yapılmıştır. Doğu kanadına özel odalar ve atölyeler inşa edilmiştir. Knossos Sarayı 22.000 metrekarelik bir alanı kaplamıştır.

Resim 3.1

Knossos Sarayı tabt odası. Herakleion (Kandiye)-Girit



Çanak çömlek sanatı, sarayların gelişimine paralellik göstermektedir. Bitkisel motifler ve denizle ilgili bezemeler temel üslup olarak öne çıkar. Minos Uygarlığı'nda duvar resim sanatının da yeri önemli ve büyüktür. Duvar resimlerinde çeşitli kutlamalar, dini bayramlar ve doğa ile ilgili sahneler betimlenmiştir. Duvar resimlerinden dönemin sosyal yaşamının yanı sıra giyim-kuşam ile ilgili önemli bilgilere de ulaşılır. Minosluların yazı dili Linear A olarak bilinmektedir; ancak tam çözülememiştir. Kazılarda yaklaşık 3000 tablet ortaya çıkarılmıştır. Akaların Girit'i zapt etmesinden sonra ise Linear B yazısı kullanılmıştır. Minoslular bakır, kalay, altın ve gümüşten lüks tüketim ürünleri ve seramik ticaretiyle uğramıştır. Yunanistan, Kıbrıs, Suriye, Anadolu, Mısır, Mezopotamya ve İspanya ile ticaret yapmışlardır

MÖ. 1450/1375 yıllarından itibaren Knossos Sarayı'nda bulunan yoğun Miken (Myken) çanak çömleğinden ve Minos mimarisinde kullanılmayan sur sisteminin varlığından dolayı Minos Uygarlığı'nın artık fiilen sona erdiğinden söz edilebilir. Uygarlığın çöküşüyle ilgili iki sebep öne sürülmüştür: Birincisi, Thera (Santorini Adası) yanardağının patlaması; ikincisi MÖ. 1380 civarında Yunanistan'da Miken Uygarlığı'nın giderek yükselmesi ve Minos Uygarlığı'na son vermesidir. Ancak Girit'te, Miken Uygarlığı'nda ve Ege uygarlıklarında Minos etkisi kültürel süreklilik bağlamında MÖ. 1000 yıllarına kadar devam etmiştir.

Girit Adası'ndaki Minos Uygarlığı'nın kültür kronolojisi nasıldır?

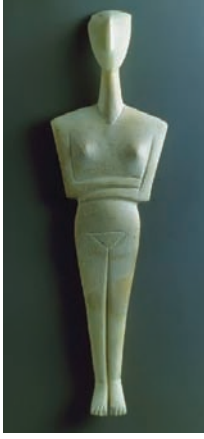


Kiklad (Kyklad) Uygarlığı

Kiklad (Kyklad), Ege Denizinde Delos adasının etrafına halkalar halinde dizilmiş, özgün adalar kültürünün Tunç Çağ'ında aldığı genel isimdir. Adalara Neolitik Çağ'da yerleşildiği bilirse de MÖ. 3000-2000 arasında Kiklad kültüründen söz edilebilir. Delos'un dışında Syros, Thera ve Melos adaları kültürün önemli merkezleri olarak kabul edilebilir. Kiklad kültürü buluntulara göre üç temel dönemsel grup halinde incelenir: Grotta-Pelos (Naksos ve Melos adalarında) evresi, Keros-Syros (aynı isimli adalarda) evresi ve Phylakopi (Melos adasında) evreleri. Kiklad sanatı daha ziyade ça-

Resim 3.2

Syros'tan
mermer
kadın
figürünü



Peloponnessos: Yunanistan'ın güneyinde, günümüzde Mora Yarımadası olarak bilinen yerin antik çağdaki ismidir.

Akropolis: Yukarı şehir. Antik Yunan'da şehrin en yüksek ve savunmaya en müsait yerine kurulan iç kale. Genellikle sarp bir tepe üzerine inşa edilmiştir.

nak çömlek ama özellikle de genelde adak için kullanılan idoller ile kendini bulmuş plastik eserler ile öne çıkar. Profili yassı idoller, yarı plastik figürler, Gretto'lar (Pelos evresi) ve Syros figürinleri, temel malzemesi mermer olan idollerin önemli örnekleridir.

Miken (Myken) Uygarlığı ve Kıta Yunanistan

Tunç Çağı, Kıta Yunanistan'da *Hellas* şeklinde isimlendirilir ve incelenir. Yaklaşık olarak MÖ. 1600/1580 - 1200/1100 yılları arasında Kıta Yunanistan'da ana hatlarıyla Erken Miken (MÖ. 1675-1470), Orta Miken (MÖ. 1470-1370) ve Geç Miken (MÖ. 1370-1200) şeklinde evrelenen Hellas kültürüne Aka/Miken Uygarlığı da denilmektedir. Kültüre ismini, Kıta Yunanistan'da **Peloponnessos** yarımadasının doğusunda bulunan Argolis Bölgesi'ndeki bir tepe yerleşmesi olan Mikenai şehri vermiştir.

Miken şehirleri tepe yerleşmeleri (akropolis) olup, Girit adasındaki Minos mimarisinin tersine büyük ölçekli surlar ile korunmaktaydı. Tahkimli **akropolisin** merkezini saray yapısı oluştururdu. Mikenai ve Tyrins bunların arasında en öne çıkanlardır. Miken sarayları bir megaron etrafında gelişmiştir.

Miken ölü gömme geleneğindeki tolos (tholos) tipindeki kubbeli mezar mimarisi de saray mimarisi kadar önemli, kimi zaman daha görkemlidir. Bu mezarların, yer altında gömü odası ve dromos denilen bir girişi bulunur. Mikenai kentinde efsanevi kent yöneticileri ile ailelerinin adlarının verildiği 9 adet tolos mezar ortaya çıkarılmıştır.

Linear B yazısını kullanan Aka/Miken kültürü, Minos kültürünün ardından Ege Denizi ve kıyıları ekonomipolitikinde önemli bir rol oynamıştır. Minos Uygarlığı'nın çöküşü ile Akalar/Mikenler özellikle deniz ticaret yollarına hâkim olmaya başlamış; Kıbrıs, Mısır ve Anadolu ile ticareti ilerletmiştir. Ticaret malları; parfüm yağları, zeytinyağı, şarap, baharat, seramik, bronz objeler, altın, bakır, kalay, fildişi ve boya.

Ticaretin canlanması ile Atina, Tebai, Mikenai, Tyrins gibi şehirler giderek gelişmiş ve etrafları görkemli surlarla çevrilmiştir. Bu şehirlerde krallıklar biçiminde ve feodal sisteme dayalı bir yönetim biçimi vardır.

Miken Uygarlığı'nın efsanevi kral ve kahramanları, ünlü ozan **Homeros'un** İlyada (Iliada) ve Odise (Odysseia) isimli eserlerinde anlatılmıştır. İlyada'nın konusu Tunç Çağı'nın sonlarında Akalar yani Mikenler ile Troyalılar (Troia) arasında geçen ve 9 yıl süren büyük savaştır. Savaşın yaklaşık olarak MÖ. 1200-1150 yılları arasında gerçekleştiği düşünülür.

Eski Yunan sanat eserlerini ve mimari plastiği en çok etkileyen mitolojik konulardan biri olan Troya Savaşı, Tunç Çağı'nın sonlarında Kıta Yunanistan ve Batı Anadolu'nun en önemli iki gücünün mücadelesidir. Mitoslara göre savaş Mikenai

Resim 3.3

Mikenai Sarayının
Aslanlı
Kapısı,Arglis-Mora
yarımadası



Homeros: Büyük ozan. MÖ. 8. yüzyılda yaşamıştır. İonia bölgesinde ve büyük olasılıkla Smyrna (İzmir)'da doğmuştur.

kralı Agamemnon'un kardeşi Menelaos'un karısı Helene'nin, Troya kralı Priamos'un oğlu ve Hektor'un kardeşi Paris (Aleksandros) tarafından kaçırılması nedeniyle çıkmıştır. Savaşın gerçek nedenini Boğazları geçerek Karadeniz'deki maden yataklarına ve buradaki ticarete egemen olmak isteyen Akalar ile Boğaz'a hâkim Troya arasında ticaret yüzünden çıkan bir savaşta aramak daha gerçekçi bir yaklaşımdır. Mitoslarda, savaşı oluşturan olaylar zinciri oldukça gerilerden başlar. Savaşın en önemli iki figüründen Akhilleus'un anne ve babası olan Peleus ile Thetis'in düğününde, kavga tanrıçası Eris ünlü elmasıyla tanrıçalar arasında bir güzellik yarışması başlatır. Paris'in (Aleksandros) kararı ile elmayı alan aşk ve güzellik tanrıçası Aphrodite güzellik yarışmasını kazanır. Aphrodite bunun karşılığı olarak Paris'e Helene'nin aşkını vadeder. Yarışmayı kaybeden baş tanrı Zeus'un eşi Hera savaş boyunca Akaların tarafını tutarken, Aphrodite de Troya'luların tarafını tutacaktır. Troya savaşı sırasında Akhilleus, Troya prensi Hektor'u öldürür. Hektor'un ölmesi savaşın sonu için önemli bir kilometre taşıdır. Akhilleus, Hektor'un cesedini arabasına bağlar ve Troya kenti etrafında cesedi yerde sürüyerek defalarca tur atar. Daha sonra kral Priamos gizlice Akhilleus'un yanına gelerek Hektor'un ölüsünü ondan ister. Akhilleus, Hektor'un cesedini babası Priamos'a verir. Troyalılar duygusal olarak savaşı kaybetmişlerdir. Akhilleus'un babası Peleus ölümlü, annesi Thetis ise ölümsüzdür. Çocuğunun ölümsüz olmasını isteyen Thetis, Akhilleus'u topuklarından tutarak ateşe tutmuştur veya başka bir anlatıma göre Styks nehrine (Hades'e yani ölümler ülkesine giderken geçilmesi gereken nehir) batırmıştır. Babası Peleus eşinin bu davranışlarından dolayı Akhilleus'u Skyros adasına bırakmış, bilge kentaur Kheiron'un eğitimine vermiştir. Akhilleus sadece ayak bileklerinden (Aşil tendonu) öldürülebilir. Akalar Troya kentine girdiklerinde, ünlü bir okçu olan ve Helene'yi kaçıran savaş başlatmış olan Paris, Akhilleus'u sağ ayak topuğundan vurarak öldürür. Mitoslara göre Troya savaşı tahta at hilesi ile Akalar lehine sonuçlanmıştır.

MÖ. 12. yüzyılda başladığı düşünülen ve dalgalar halinde uzun bir süre devam eden göçler Kıta Yunanistan, Ege ve Batı Anadolu için son derece önemlidir. Miken Uygarlığı'nın çöküşü de bu süreçte çok hızlı ve çeşitli nedenlere bağlı olarak gerçekleşmiştir. Dorlar olarak adlandırılan topluluk, kuzeyden gelerek MÖ. 1200-1100 yıllarında Yunanistan'ı işgal etmiştir. Dorlar, Kuzeybatı Yunanistan, Makedonya ve Epirus'tan gelmiş, buralardan önce Yunanistan'ın merkezine sonra, Peloponnesos ile güneydeki Ege adalarına geçmişlerdir. Miken Krallığı ve hegemonyası, yaklaşık olarak 1100 yıllarında sona ermiştir. Yunanistan'ın Karanlık Çağı olarak bilinen bu dönemde daha önceden bilinen pek çok kültürel öge kaybolmuştur. MÖ. 700 civarında sona eren bu tarihsel sürece *Geometrik Çağ* adı da verilmiştir.

Troya savaşının çıkış sebebi (mitolojik ve gerçek) nedir?



ESKİ YUNAN UYGARLIĞI

Eski Yunan Uygarlığı'nın kültür kronolojisi ana hatlarıyla dört ayrı dönemde incelenir: Geometrik Çağ (MÖ. 1100-700); Arkaik Çağ (MÖ. 700-480); Klasik Çağ (MÖ. 480-330); Hellenistik Çağ (MÖ. 330-30). Kültürel bir dönemi tanımlarken elbette uygarlığın birçok özelliğinden bahsetmek gerekir. Hem sanatsal yaratılar hem de sosyal yaşam ve günlük yaşamın temel ve/veya detaylı unsurları uygarlığın bir parçasıdır. Eski Yunan Uygarlığı ile ilgili olarak da yine birçok farklı sanatsal ve kültürel üretimden veya günlük yaşam ile ilgili gereksinimlerden rahatlıkla bahsedilebilir. Fakat Eski Yunan Uygarlığı'nı orijinal arkeolojik eserler üzerinden değer-

Resim 3.4

Dipylon Amphorası.
Geç Geometrik
Dönem. Atina
Ulusal Arkeoloji
Müzesi



Herodotos: MÖ 5. yüzyılda yaşamış olan Halikarnasoslu (Bodrum) tarihçidir. Tarih babası olarak anılır. Gezilerinde gördüğü yerleri ve insanları anlattığı, Herodotos Tarihi olarak bilinen eseriyle tanınır. Eserinin esas konusu, MÖ 492-449 tarihleri arasında Persler ve Yunanlar arasında yapılan savaşlardır.

Polis: Hem şehir hem de şehir devleti anlamına gelmektedir. Şehir ve devlet birbiri içine girmiş bir kavramdır. Polis, çevre köyleri içine alan ve genellikle doğal sınırlara dayanan siyasi bir topluluktur.

lendirecek olursak mimari, heykeltıraş ve seramik öne çıkmanın ötesinde kültürü tanımlar.

Dor istilası ile sona eren Miken Uygarlığı'ndan sonra da Ege'nin iki yakası arasındaki ilişkiler devam etmiştir. Özellikle Anadolu'daki çanak çömlek buluntular bu durumu doğrular. Geometrik Dönem'den koruna gelen en temel unsur pişmiş toprak çanak çömleklerdir. Vazolar üzerindeki geometrik motifler çağa adını verecek kadar dönemin karakteristik özelliğidir.

Bu dönemde Kıta Yunanistan'dan Batı Anadolu kıyılarına dalgalar halinde göçler olmuştur. Bu göçler *Aioller*, *Ionlar* ve *Dorlar* tarafından gerçekleştirilmiştir. Yunancanın farklı bir lehçesini konuşan Aioller, Lesbos (Midilli) Adası'na, Troas (Biga Yarımadası) bölgesi ile İzmir Körfezi arasındaki bölgeye yerleşmişlerdir ve yerleştikleri bölge de *Aiolya (Aiolia)* adını almıştır.

Orta Yunanistan'dan göç eden Ionlar, Kios (Sakız) ve Samos (Sisam) adaları ile Ege kıyılarında İzmir Körfezi'nin güneyi ile Büyük Menderes ırmağı arasına yerleşmişlerdir. Bu bölge *İyonya (Ionia)* olarak adlandırılmıştır. **Herodotos** bölgede 12 kentin kurduğunu bildirir. Bu kentler: Miletos (Milet), Myus (Avşar Kalesi), Priene (Güllübahçe), Ephesos (Efes), Kolophon (Değirmendere), Lebedos (Kısık Yarımadası), Teos (Seferhisar/Sığacık), Klazomenai (Urla), Erythrai (İldırı), Phokaia (Foça), Samos (Sisam) ve Kios (Sakız) Adası'dır. 12 Ion kenti Mykale (Samsun) dağında *Panionion* adında bir birlik kurmuşlardır. İyonya Bölgesi ve kentleri ulaştıkları kültürel seviye ile insanlık tarihinde gerçekten özel bir konumdadır. Pers işgaline değin bu şehirlerden bazıları Kıta Yunanistan'daki Atina ile birlikte günümüzde *Eski Yunan Uygarlığı* şeklinde adlandırılan yüksek kültür düzeyinin en önemli itici unsurları olmuşlardır. MÖ. 6. yüzyıldan itibaren İyonyalılar felsefe, tarih yazımı, biyoloji ve mimari olmak üzere pek çok alanda kendini geliştirmiş ve Yunanistan'ı etkilemiştir. İyonya bölgesinde büyük bir uygarlık gelişmiştir. Dorlar, Girit'i işgal ettikten sonra Kythera, Thera ve Melos'u ele geçirmişlerdir. Buradan doğu yönüne ilerleyerek Rodos ve Kos (İstanköy) adalarına ve bu adaların karşısında Datça ve Bodrum yarımadalarına yerleşmişlerdir.

Yunan **Polis**leri yani şehir devletleri Karanlık Dönem'in sonlarında ortaya çıkmış, demokrasiye kadar aristokrasi, oligarşi, tiranlık dönemlerinden geçmiştir. Genellikle şehirler küçük bir yerleşimin büyümesi ile oluşmuştur. Atina örneğinde görüldüğü üzere bunlardan bazıları Tunç Çağı yerleşimlerinin üzerinde konumlandırılmıştır.

MÖ. 8-6. yüzyıllar arasında Yunan kentlerinin kolonizasyon dönemi gerçekleşmiştir. Çeşitli zorunluluklar ve/veya ticaret için yeni koloniler kurulmuştur. Kıta Yunanistan ve Batı Anadolu'daki Yunan kentleri Akdeniz ve Karadeniz kıyılarında

koloni şehirleri kurmuşlardır. Güney İtalya ve Sicilya Adası Akdeniz kolonizasyonunda öne çıkar.

Yeni bir kent kurulacağı zaman Apollon kahinine başvurma geleneği Eski Yunan toplumunun önemli bir davranış biçimidir. Ana şehir göç kararı aldığı zaman bu göçü yönetecek kişi yani *oikist* Kıta Yunanistan'da Delphoi'da bulunan Apollon kutsal alanında, Apollon tapınağında kahine başvururdu. Kahinin dizeleri yorumlanır, göçün olup olmayacağı veya nereye olacağı konusu kesinleşirdi. Bu konu üzerine bir çok mitos (efsane) bulunmaktadır.

MÖ. 8. yüzyılda yaşayan **Hesiodos** Yunanlılar için bir *Teogonia* (Tanrılar Sistemi) yaratmış, tanrılara adlar vermiş, bunların görev ve yetkilerini belirlemiştir. Yine Hesiodos'un *İşler ve Günler*, Homeros'un İlyada ve Odysseia'da oluşturmuş oldukları düzen, Yunan dininin ve tanrısal-mitolojik varlıkları ve figürleri, dolayısıyla Eski Yunan toplumunun inanç değerleri, algıları, olayları ve doğayı yorumlama sistemleri üzerine son derece önemli değerlerdir. Bu tanrıların bir kısmı Ege bölgesinde eskiden beri kendilerine tapınan tanrılardır. Yunanlılar erken dönemlerde tanrılarını şekilsiz düşünmüşler, daha sonra *anthropomorfizmin* başlamasıyla onları insan şeklinde tasvir etmişlerdir. Kuzey Yunanistan'da bulunan Olympos Dağı zirvesi Yunan pantheonunun merkezidir.

Yunan mitolojisinde ölümsüz tanrılar, ikincil tanrısal veya mitolojik figürler vardır. Temelde 12 tanrı ve tanrıça (*Zeus*: Tüm tanrıların başı ve Gök tanrısı; *Hera*: Evlilik ve doğum tanrıçası; *Athena*: Akıl, bilgelik ve savaş tanrıçası; *Apollon*: Müzik, şiir ve ışık tanrısı; *Artemis*: Avcılık, namus ve ay tanrıçası; *Ares*: Savaş tanrısı; *Poseidon*: Deniz tanrısı; *Hephaistos*: Ateş ve zannatkarların tanrısı; *Aphrodite*: Aşk ve güzellik tanrıçası; *Hestia*: Aile ocağının koruyucu tanrısı; *Hermes*: Haber tanrısı; *Demeter*: Bereket tanrıçası), pantheona sonradan katılan *Dionysos*: Şarap ve bağ bozumu tanrısı ve en temel üç figürden biri olmasına karşın Olympos'lular arasında sayılmayan Hades: Yeraltı tanrısı ve bunlarla ilgili mitoslar Yunan sanatında en çok betimlenmiş unsurlardır.

Büyük boyutlu heykeller olarak düşünülen insan şeklindeki tanrılara ev yapma ihtiyacı/düşüncesi ise Eski Yunan mimarisinin en önemli ve kutsal yapıları olan tapınakları ve kutsal alanları ortaya çıkartmıştır.

ESKİ YUNAN MİMARLIĞI

Tapınaklar

Eski Yunan toplumunda rahip ve rahibeler dışında insanlar tapınaklara giremezlerdi. Dinsel uygulamalar adakların kesilmesi/yakılması şeklindeydi ve tapınakların hemen önünde bulunan **sunak/altarlarda**, rahiplerin gözetiminde gerçekleştirilirdi.

Eski Yunan tapınakları *pronaos* (ön giriş) , *naos - cella* (tapınağın adandığı tanrı/tanrıçanın kült heykelinin bulunduğu en kutsal bölüm), *opisthodomos* (tapınak hazinesi ve sunuların konulduğu arka oda) kısımlarından oluşur. Bu kısımların etrafı bir sütun dizisi ile çevrelenirdi. Sütun dizisi ayrıca üst yapıyı taşımak açısından da önemliydi. Topografya ve yerel gelenekler önemli rol oynasa da genellikle tapınaklar doğuya yönelik olarak konumlandırılmışlardır. Tapınaklar inşa edildikleri düzenlere, sahip oldukları planlara, cephelerindeki sütun sayılarına ve sütun eksenlerine göre farklı isimler alırlar. Yunan tapınakları üç farklı düzende inşa edilmişlerdir. Bu düzenler *Dor*, *İyon* ve *Korinth* düzenleridir. Ortaya çıkışı, çıkış böl-

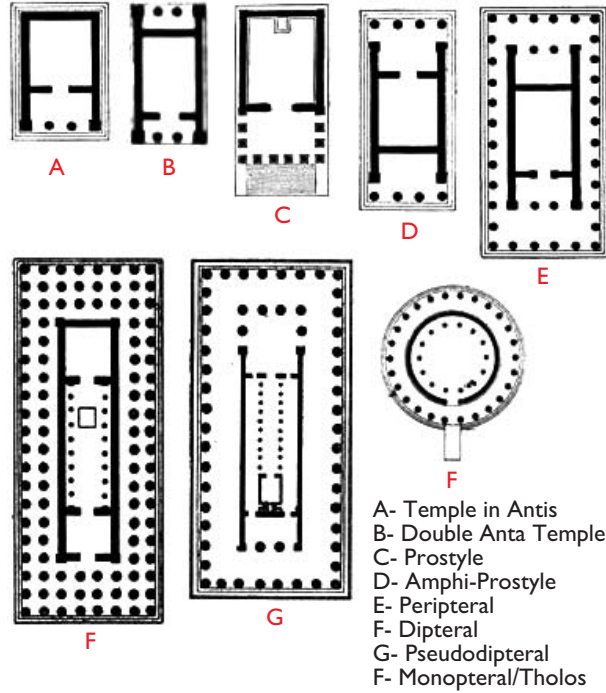
Hesiodos: Boiotialı bir çiftçi olup, evrenin oluşumu ve tanrıların soy ağacıyla ilgili görüşlerini mitolojik kavrayışta gösteren bir eser yazmıştır.

Sunak/altar: Üzerinde kurban kesilen ve tanrıya sunu yapılan, masaya benzer, yüksekçe, genellikle taştan, yuvarlak veya dörtgen şeklinde yapılan ve kurban kanlarının akması için bir deliği bulunan mimari öge. Genelde tapınaklarda veya yakınında bulunur. Tapınak dışında, tiyatroların orkestrası içine ve agoralara yerleştirilmiştir. Bazen Pergamon Sunağı gibi süslü ve anıtsal bir yapı biçiminde yapılmıştır.

gesi ve yayılım yönü üzerine bilimsel tartışmalar devam etse de genellikle *megaron* plan tipinin Yunan tapınağının kökeni olduğu düşünülür. Bir arka oda/salon ve iki sütun ile taşınan giriş kısmından oluşan megaron, plan tipi açısından tapınak formunun en basit biçimidir. Yunan tapınakları sahip oldukları plan tipine göre *Templum in Antis*, *Amphidistylus in Antis*, *Prostylos*, *Amphiprostylos*, *Peripteros*, *Dipteros* ve *Pseudo-dipteros* isimlerini alırlar. Genellikle tapınaklar peripteros plan tipinde inşa edilmişlerdir. Ayrıca dairesel planlı kutsal yapılar da mevcuttur ve bunlar tholos (tolos) olarak isimlendirilirler.

Resim 3.5

Eski Yunan tapınak planları



Eski Yunan Uygarlığı içerisinde mimarının ve mimariye bağlı heykeltıraşının, mimari ve mimari plastiğin içerisinde dini yapıların, dini yapılar içerisinde de Klasik Dönem (MÖ. 480-330) tapınaklarının yeri bir çok açıdan özeldir. Kısmen de olsa günümüze dek korunagelmiş bazı yapılar, Yunan sanatı içerisinde hem mimari ve heykeltıraşının kendilerine has klasik oranlar sistemi, hem de sanatın ve mimarının taşıdığı ruhani değerler, semboller açısından Hellen/Yunan kimliğini tanımlamaları onları *klasik* kılar. Özellikle de Olympia ile Perikles'in Atina'sı ve Atina Akropolis yapıları. Bu nedenle yapılar ve kendilerine has özellikler açısından çok genel bilgiler vermek faydalı olacaktır.

Olympia Zeus Kutsal Alanı ve Zeus Tapınağı

Olympia Zeus Kutsal Alanı yani Altis (kutsal koru) Kıta Yunanistan'ın en ünlü, en önemli tapınım alanıdır. Burası bir kent değil, ortak bir kutsal merkezdir. Mitoslara göre Kıta Yunanistan'ın Elis bölgesine Anadolu kökenli bir prens olan Pelops gelir. Pelops, kral Oinamaos'un kızı Hippodameia ile evlenmek ister. Daha önce kral Oinamaos kızının talipleri ile bir araba yarışı yapmış, yarışları kazanmış ve

sonucunda taliplerin hepsini öldürmüştür. Pelops ise kralı yener. Kızıyla evlenir. Kral olur ve bölgeye hatta yarımadaya adını verir, Peloponnessos yarımadası. Olympia'da dört yılda bir olimpiyat oyunları düzenlenirdi. İlk olimpiyatlar MÖ. 776 yılında düzenlenmiştir.

Olympia Zeus Tapınağı

MÖ. 470-456 arasında inşa edilmiş olan peripteros planlı tapınak, Dor düzenindedir. Yapı Peloponnessos'un en büyük tapınağıdır. Klasik bir dor tapınağının bütün özelliklerine sahiptir. Mimariye bağlı heykeltıraşı tanımlaması metoplar (veya friz), alınlıklar ve kült heykelini kapsar. Heykeller en kaliteli ve pahalı malzeme olan Paros mermerinden yapılmıştır. Yedi harikadan biri olarak tanımlanan kült heykeli ise yapının inşasından daha sonra, MÖ. 438 civarında, Klasik Çağ'ın en önemli sanatkarlarından *Pheidias* tarafından yapılmıştır. Metoplarda, Yunan sanatında ilk kez Herakles'in 12 işi betimlenmiştir. Doğu alınlığında, Pelops ile Oinamaos'un araba yarışı öncesi betimlenmiştir. Batı alınlığında, Lapith-Kentaur mücadelesi (Kentauromakhia) tasvir edilmiştir.

Atina ve Akropolis

Atina kenti, Eski Yunan Uygarlığı şeklinde de tanımlanan *Klasik* değerler bütünüdür. ruhani önderidir. Tıpkı büyük devlet adamı Perikles'in Klasik Dönem Atina'sının ruhani önderi olduğu gibi. Pers tahribatı sonrası, Perikles zamanında inşa edilen yapılar, özellikle de Athena Parthenon tapınağı, uygarlığın en güçlü sembolleridir.

MÖ. 5. yüzyılda, Perikles döneminde akropolis artık siyasi önemini yitireli çok zaman olmuştur. Ancak dini ve kültürel özelliklerini arttırarak sürdürmüştür. Tamamen mermerden yapılmış *Parthenon* bu simgenin başıdır. Akropolis'in diğer önemli yapıları *Propylaion*, *Athena Nike tapınağı* ve *Erekhtheion*'dur.

Athena Parthenon Tapınağı

Tapınağın mimarları İktinos ve Kallikrates'dir. Tapınağın kült heykelini yapmış olan büyük heykeltıraş/sanatçı Pheidias daha çok Akropolis inşa/süsleme projesinin genel tasarımcısı ve danışmanı hüviyetindedir. Tapınağın mimarisi MÖ. 447-438 arası düzenlenmiş, heykeltıraşı ise MÖ. 432'ye kadar devam etmiştir. Parthenon'un temelleri kalker, görünen kısımların tamamı ise mermerdir. İlk kez bir yapıda pentelikon mermeri bu kadar fazla oranda kullanılmıştır. Dor düzeninde inşa edilmiştir. Tapınak tamamen boyanmıştır. Tapınağın mimari plastiği uzun bir zaman dilimine yayılmıştır. MÖ. 447-440 arası metoplar, MÖ. 445-438 arası friz, MÖ. 440-432 arası alınlık, MÖ. 438 ve sonrasında kült heykeli yapılmıştır. Metoplarda: Batıda Yunan-Doğu savaşı (Yunan-Amazon mücadelesi); Güneyde Kentauromakhia (Lapith-Kentaur mücadelesi); Kuzeyde Illioupersis (Troia'nın zaptı ve tahribi); Doğuda Gigantomakhia (Olympos'lu tanrılar ile Gigantlar arasındaki mitolojik mücadele); Alınlıklarda: Doğu alınlığında Athena'nın doğum sahnesi; Batı alınlığında Attika toprakları için Poseidon ve Athena arasındaki mücadele yer alır; Frizlerde Panatheneia şenliklerinin tören alayı işlenmiştir. Kült Heykeli: Athena Parthenos MÖ. 438-432 (?) arası yapıldığı düşünülür. 12 m. yüksekliğinde olan heykel *kbryselephantin* olarak bilinen altın-fildişi tekniğinde Pheidias tarafından yapılmıştır. Heykelin ten kısımları fildişi, giysisi altın ile kaplı idi

Propylaion

Batıda, Akropolisin giriş kompleksidir. Atina'nın gücünü simgeleyen görkemli yapılardan biridir. Kutsal yol giriş yapısının içinden geçerek akropolise girer.

Athena Nike Tapınağı

İnşasına, MÖ. 448 yılında Kimon ve Kallias döneminde başlanır. MÖ. 421 yılında, Nikias Barışı esnasında tamamlanmıştır. Planlarını Kallikrates çizmiştir. Tapınak İyon düzenindedir. Frizlerde, batı ve uzun taraflarda Yunan-Pers savaşları, doğuda ise tanrılar toplantısı tasvir edilmiştir. Cellada Athena'nın kült heykeli yer alıyordu.

Erekhtheion

Birkaç tane külte hizmet eden, dini açıdan çok amaçlı bir yapıdır. Yapıya ismini veren Erekhtheus, Atina'nın efsanevi kahramanlarından biridir. Aynı şekilde efsanevi kral Kekrops'un mezarı da yapının hemen yanındadır. Mimarı büyük olasılıkla Kallikrates'tir.

Önemli Kamusal Yapılar

Agora

Agora her şeyden önce bir alandır. Bu alanı stoalar ve diğer tipte yapılar çevirir. Kentin içinde, şehirden geçen başlıca yolların birleştiği yerde, düzenli veya düzensiz plan formlarında, ticari, sosyal ve politik hayatın merkezidir. Mimari anlamını MÖ. 5. yüzyılda kazanmıştır. Resmi toplantı yapıları, *Bouleuterion* ve *Prytaneion* ya agorada ya da çok yakınında bulunurlar. Agora bu bakımdan siyasi hayatın da asıl merkezidir. Agoralar aynı zamanda kutsal bir alandır. Agorada tapınılan tanrılara *Agoraios* denirdi. Bunların arasında en önemlileri Zeus ve Hermes Agoraios'udur. Pantheonun baştanrısı Zeus toplumun ve sosyal düzenin de koruyucusudur. Hermes ise ticaretin temsilcisi, agoradaki düzenin koruyucusudur. Agorada bulunan küçük agora tapınağı, ticareti koruduğu için genellikle Hermes'e adanır. Yunan toplumunda nekropolis yani mezarlık şehrin dışındadır. Yalnızca büyük kişilikler ve atalar (genellikle efsanevi atalar) agora içine gömülebilmektedir. Agoralar bayramların da gerçekleştirildikleri yerlerdir. Örneğin Atina agorasında iki önemli bayram yapılırdı: Dionysos ve Panathenaia şenlikleri.

Bouleuterion

Şehir devleti olan Polis'in meclis binasıdır. *Boule* Yunan tarihinin erken dönemlerinde kral yanında bir asilzade heyeti idi. Krallık yıkılınca idare aristokratların yani Boule'nin eline geçmiştir. Bu nedenle Tiranlık döneminde Boule gözden düşer. Demokrasi döneminde ise idare Ekklesia'nın (halk meclisi) eline geçmiştir. Demokrasi döneminde ve Yunan idare sisteminde Boule bir anlamda hükümeti temsil etmekte idi. Boule'nin toplantıları erken dönemlerde agoralarda, sonra tiyatrolarda olmuştur. Daha sonra kendi binası ortaya çıkar. Boule üyeleri kura ile seçilirler. Bir yıl görev yaparlar. Boule bayramlar hariç her gün toplanırdı.

Prytaneion

Prytaneis meclisinin binasıdır. Yunan idare anlayışında yukarıda bahsedilen Boule'nin yanında bir heyet daha bulunur. Bu yönetim heyeti Boule'nin icraat işlerini görür. Bu topluluğun ismi *Prytaneis*'dir. Prytaneis'in üyeleri kura ile Boule üyeleri arasından 36 gün için seçilirler. Bu üyelerin özel bir binaları vardır: Prytaneion genellikle Bouleuterion'un yanında yer alır.

Tiyatro

Tiyatro, Eski Yunan dünyasında kenttin sosyo-kültürel yaşamı ve Polis'in kendi içerisindeki genel iletişimi için çok önemli bir olgu olmuştur. Dinsel alaylar ve törenlerin yapıldığı, şarkıların seslendirildiği, dansların edildiği, edebi eserlerin sahnelendiği alan ve mimari yapıdır. Şarabın ve tiyatronun tanrısı Dionysos için yapılan şenlikler tiyatronun kökeni ve gelişimi açısından önemlidir. Üç temel mimari öge zamanla oluşur ve böylelikle tiyatronun mimari yapısı ortaya çıkar:

1. **Orkestra:** Daire formunda, sıkıştırılmış topraktan meydana gelmiş sahne, alandır. Arkaik Dönem'den itibaren vardır. Yunan tiyatrosunda orkestra Klasik Dönemde tam daire, Hellenistik Dönem'de at nalı, Roma Dönemi'nde yarım daire formundadır. Oyunların oynandığı, koronun bulunduğu, dans edilen alandır.
2. **Cavea veya Theatron:** Yarım daire formunda, izleyicilerin oturma yeridir. Klasik Dönem'den itibaren taş malzemeden inşa edilmiştir.
3. **Skene-Sabne (Fon) Binası:** Sahne binasının tiyatro eşyalarını saklamak, sesi iç tarafa aksettirecek akustiğe katkı sağlamak, dekor-fon oluşturmak, oyuncuların kostüm değişimlerine mekan sağlamak gibi unsurları vardır. Erken dönemlerde bu işler için bir çadır kuruluyordu. Daha sonra, Geç Klasik Dönem'den itibaren mimari eleman haline gelmiş, tam tipini Hellenistik Dönem'de almıştır. Yapının ortaya çıktığı dönemlerde sahne yüksek değildir. Proskene, Hellenistik Dönem'den itibaren yükselmiştir. Önceleri sade bir unsur olan sahne binası sonradan çok katlı hale gelmiştir. Hellenistik Dönem'le beraber koro ve oyuncular aynı anda orkestra da yer almaz. Koro orkestra da kalırken oyuncular proskene de yer alırlar.

Yunan tiyatrosu daima dik bir yamaca yaslanarak inşa edilmiştir. Bunun için yamaç dibinde kovuk bir alan tercih edilir. Bu olmadığı takdirde yamaç oyulur, sonra teraslama yapılır. Akropolis tepesinin varlığı nedeniyle böyle elverişli yer bulmak güç olmamıştır. Güneşin konumu ve hakim rüzgarların yönü de çok önemlidir. Tiyatronun soğuk rüzgarlar almaması ve güneşin de seyircileri fazla rahatsız etmemesi gerekir. Genellikle seyircilerin bir manzara seyredebilmelerine olabildiği ölçüde dikkat edilir.

Büyük bir devlet adamı olan Perikles'in ve Akropolis yapılarının Atina için önemi nedir?



ESKİ YUNAN HEYKELTRAŞLIĞI

Arkaik Çağ'da Yunan sanatında ilk kez doğal ölçülerde heykeller yapılmaya başlanmıştır. Heykel sanatının başlıca temaları **Kuros** ve **Kore** heykelleridir.

Dönemin heykeltıraşları, Kuros heykellerinde insan anatomisini etüt etmiş, Korelerde ise giysi ve giysi kıvrımlarının verilmiş biçimini incelemiştir. İlk heykellerde kullanılan malzeme kireç taşı olup, MÖ. 6. yüzyılın ortalarından itibaren mermer ön plana çıkmıştır. Özellikle Ege'deki Paros ve Naksos adalarının mermeri popülerdir.

Çoğu heykel tapınaklar (kült heykeli ve alınlık heykeltraşisi), kutsal alanlar ve mezarlıklar için yapılıyordu. Genellikle konular mitolojik idi.

Arkaik Dönem'den Klasik Dönem'e geçişte *duruşun* değişimi çok önemlidir. Sanat eserleri bu sayede hareket kazanmıştır. Arkaik eserlerde *cephesellik* (*frontalite*) vardır. MÖ. 500 yıllarına kadar heykellerde hareket yoktur. Vücudun iki yarısı birbirine simetrik. Klasik Çağ'da bu değişir. Heykelin ağırlığı tek bacakta toplanmaya başlar, ana eksen yayvan hale gelir ve simetriyi bozar. En önemli hareket eserin baş kısmındadır. Baş artık cepheden değil daha çok 3/4 profilden yapılır.

Kuros: Çıplak genç erkek heykellerine verilen isimdir.
Kore: Giysili genç kız heykellerine verilen isimdir.

Resim 3.6

Peploslu Kore.
Atina Akropol
Müzesi



Arkaik ve Klasik Dönem arasındaki önemli bir fark da çehrenin ifadesidir. Arkaik Dönem eserlerinde, simetriden dolayı *arkaik gülümseme* denen ifade vardır. Klasik döneme geçişte yüz daha doğal bir görünüme kavuşur.

Eski Yunan Klasik Dönem heykeltıraşları içinde çok sayıda önemli sanatçılar ve eserlerden bahsedilebilir. Ancak MÖ. 5. yüzyıl için *Pheidias* ve *Polykleitos*, MÖ. 4. yüzyıl için de *Skopas* ve *Praksiteles* tamamen ayrı bir şekilde ele alınmalıdır. Söz konusu sanatçılar hem yaşadıkları yüzyılı hem de Yunan heykel sanatını tanımlamışlardır.

Pheidias, Yunan sanatında Klasik Dönem'in en büyük ustası kabul edilir. MÖ. 5. yüzyılın ikinci yarısına damgasını vurmuştur. Atinalı sanatçının idealist bir üslubu vardır. MÖ. 460-430 arası genel etkinlik dönemi olarak kabul edilir. Heykellerinde mermer, bronz ve altın-fildişi malzemeleri ustalıkla kullanmıştır. Zeus Olympos ve Athena Parthenos kült heykellerini yapması ona *Agalmatopoios* (Tanrı heykelleri yapan) ünvanını kazandırmıştır. Yapıtlarının hiçbirisi günümüze orijinal halde gelmemiştir. Üslubu kopyalar yardımıyla anlaşılabilir. Atina Athena Parthenon tapınağının kült heykeli *Athena Parthenos* ve Olympia Zeus tapınağının kült heykeli *Zeus Olympos* zaten dünyanın 7 harikasından ikisidir.

Skopas, MÖ. 4. yüzyılın en önemli iki sanatçısından biridir. Aynı zamanda mimardır. *Skopas*, genelde mermerle çalışır. Yapmış olduğu insan yüzlerinde, kırışıklıklar ve çatılmış kaşlar acıyı ve şiddeti mükemmel bir biçimde yansıtır (patatik ifade). Sanatçının *Dans eden Menad* heykeli önemlidir. Heykelde vücudun bükülmesi ve kendi etrafındaki dönüşümü mükemmel betimlenmiştir.

Praksiteles, MÖ. 4. yüzyılın diğer önemli sanatçısıdır. Hatta yüzyılın en büyük heykeltıraşı kabul edilir. *Skopas*'dan farklı, karşıt çalışmıştır. İdealisttir. Genelde mermerle çalışır. Eserlerini ünlü ressam Atina'lı Nikias'a boyatıyordu. Bronz eserleri de vardır. Tanrı heykelleri yaptığı için *Agalmatopoios* ünvanını almıştır. Genellikle MÖ. 370-330 arası eser ürettiği kabul edilir. *Praksiteles*'in tüm eserlerinde vücudun ana formu "S" şeklindedir. Bir bacak tamamen taşıyıcı, diğeri ise dizden bükülmüştür. Serbest ayak yere parmak uçlarıyla temas eder. Bu şekilde taşıyıcı bacak üzerine tüm vücut ağırlığı bindiğinden, bacak yana doğru kavisli bir görünüm kazanır. Dolayısıyla kalça hattı diğerine oranla yukarıda kalmaktadır. En ünlü eserleri *Knidos Aphrodites*i ve *Bebek Dionysos Taşıyan Hermes* heykelleridir.

Hellenistik Çağ'da heykel sanatında konularda çeşitlilik başlamıştır. Klasik Çağ sanatında gerek tanrılar gerek ölümlüler ideal güzellik anlayışına göre tasvir edilmiştir. Asla çirkin, yaşlı, özürlü insanlar konu edilmemiştir. Tanrılar dingin ve ağır duruşlu gösterilmiştir. İ.Ö. 4. yüzyıldan itibaren heykeltıraş *Praksiteles* ile beraber tanrılar Olympos Dağı'ndan inerek insanların arasına karışmış ve tıpkı insanlar gibi günlük işleriyle uğraşırken betimlenmiştir. Yaşlılar, gençler, çirkinler, cüceler, çocuklar, köleler, işçiler yani her sınıftan insan sanatın konusu olmuştur.

Bergama'da yaşayan Attaloslar sülalesi de sanatı politik bir araç gibi kullanarak kendi güçlerini göstermek istemiş ve son derece güzel anıtlar yaptırmıştır. Bergama'da çok ünlü bir heykeltıraşlık okulu vardır. Bu okul hem Bergama hem diğer kentlere heykel üretmiştir.

Bunun en iyi örneği bugün Berlin'de bulunan Zeus Sunak/Altarı'dır. MÖ. 2. yüzyılda yapılmıştır.

Eski Yunan Tiyatrosu'nun temel mimari öğeleri nelerdir?



SIRA SİZDE

ROMA UYGARLIĞI

Roma Kenti

Roma, Tiberius nehrinin kenarında yedi tepe üzerine kurulmuş bir kenttir. Bu tepeler Palatinus, Aventinus, Caelius, Capitolinus, Esquilinus ve Viminalis'dir. Roma'nın kuruluşu MÖ. 753 kabul edilir. Kentin kuruluş mitoslarında dışı kurt tarafından emzirilen Romulus öne çıkar. Kent, Romulus tarafından Palatinus tepesinde kurulmuştur. Ayrıca Troia savaşından sonra denize açılan Troia'lı **Aeneas**'ın da Roma'nın soy atası olduğu inancı Roma'nın Anadolu ile olan ilişkilerinde her zaman önemli rol oynamıştır. Roma MÖ. 3. yüzyılda tüm İtalya'ya egemen hale gelmiştir.

Roma Kenti, Krallık, Erken Cumhuriyet, Geç Cumhuriyet dönemlerini yaşamıştır. Roma kenti halkı çoğunlukla Latinlerden oluşmuşsa da başlangıçta Etrüsk kökenli krallar tarafından yönetilen bir şehir devletiydi. MÖ. 509 yılında Latinler, Etrüsk idaresine isyan ederek kraliyet ailesini Roma şehrinde kovmuş ve Roma Cumhuriyeti'ni kurmuşlardır.

Geç Cumhuriyet Dönemi aynı zamanda *Yunan bayranlığının* ortaya çıktığı dönemdir. MÖ. 31 yılında Antonius ve Kleopatra ittifakına karşı *Actium* savaşını kazanan Octavianus MÖ. 27 yılında Augustus ünvanını alarak ilk Roma imparatoru olur ve *Iulius-Claudius hanedanının* (MÖ. 27 - MS. 68) iktidarı başlar. Hanedan Augustus sonrası Tiberius, Caligula, Claudius ve Nero ile MS. 68 yılına dek Roma'yı yönetir. MS. 68-69 arasında *Dört İmparatorlar Yılı* denir. MS. 69 yılında Vespasianus ile MS. 96 yılına dek sürecek olan *Flavius Hanedanı Dönemi* (MS. 69-96) başlar. Flaviuslar sonrası Nerva, Traianus ve Hadrianus'un imparator olduğu *Antoninuslar Dönemi* (MS. 98-193), *Severuslar Dönemi* (MS. 193-235), *Asker İmparatorlar Dönemi* (MS. 235-284), İmparator Diokletianus ile başlayan *Tetrarşi Dönemi* (MS. 284-324) ve son olarak *Constantinus Dönemi* (MS. 324-363) ile Roma imparatorluğu sona erer. Roma İmparatorluğu'nun doğudaki geleneksel sınırı Euphrates (Fırat) Irmağı'dır. MS. 330 yılında Constantinopolis (Sarayburnu/İstanbul) kentinin kurulmasıyla, Roma İmparatorluğu'nun başkenti de doğuya taşınmıştır. MS. 5. yüzyılda Roma İmparatorluğu, batı yarısı kavimler göçü baskısı ile yıkılmış, doğusunda ise halk ve devlet yönetimi hristiyanlaşmış Bizans İmparatorluğu'na dönüşerek varlığını sürdürmüştür.

Roma ile Anadolu arasında ilişki kurulması, Roma'nın **Kartaca Devleti** ile yaptığı savaşlar dönemine rastlamaktadır. Roma'daki rahipler belki de yaşanan son derece zor günlerinde etkisiyle Frigya Bölgesi'nde Pessinus (Eskişehir-Ballıhisar Köyü) kentinde bulunan ana tanrıça idolünün Roma'ya getirilmesiyle zaferin kazanılacağını açıklamışlardır. Bunun üzerine Roma senatosu beş senatörden oluşan bir heyeti Anadolu'ya göndermiştir. Her biri yüksek makam sahibi olan M. Valerius Laevinus, M. Valerius Falto, S. Sulpicius Galba, M. Caecilius Metellus ve Cn. Tremellius Flaccus önderliğindeki heyet, Pergamon kralı I. Attalos'tan Pessinus ana tanrıçasının idolü olarak kabul edilen bir göktaşını Roma'ya götürmek üzere yardım istemiş ve taş kendilerine verilmiştir. Bu heyette yer alan senatörler, resmi bir görevle Anadolu'ya ayak basan ilk Romalılar olmuştur. Roma'nın, Pessinus kenti ile olan ilişkisi bu olay neticesinde özel ve daimi bir hal almıştır. İdol, MÖ. 4 Nisan 204 yılında Roma'ya gelmiş ve onun için Palatinus tepesinde bir tapınak yapılmıştır.

Aeneas: Troya savaşındaki mağlubiyetten kurtulabilen Troyalı kahramandır. Efsanesi Romalı yazar Vergilius tarafından Aeneas adıyla kaleme alınmıştır. Bu efsanede Troya Savaşı'ndan kurtulanları yöneten Aeneas, pek çok maceradan sonra İtalya'ya ulaşmıştır.

Kartaca Devleti: Fenikeliler kolonistlerce Kuzey Afrika'da kurulmuştu. Başkenti bugünkü Tunus'ta bulunan Kartaca Devleti, Kuzey Afrika'nın batısına, İspanya ve Fransa'nın deniz kıyısı bölgelerine ve adalara sahip güçlü bir devlettir.

ya başlanmıştır. Savaşın Roma'nın galibiyetiyle sonuçlanmasından sonra, idolün getirilişinin hatırlanması amacıyla MÖ. 4 Nisan 194 yılında büyük bir bayram yapılmış ve bu bayram her sene tekrar edilmiş, Pessinus ana tanrıçası için Palatinus tepesi üzerinde yapılan tapınak da MÖ. 10 Nisan 191'de Scipio Nasica'nın konüllüğü sırasında Marcus Iunius Brutus tarafından tamamlanmıştır. Roma'nın efsanevi kurucuları olan Romus ile Romulus'un kökenlerinin, Troia'lı Aeneas'ın annesi olduğuna inanılan ana tanrıçaya dayandığı inancının, en zor anlarında Romalıların Pessinus ana tanrıçasından yardım istemelerinin kökenlerinin Anadolu'da olduğunu tasdik etmelerinden başka bir şey ifade etmediği düşünülür. Roma'nın etkinliğini Akdeniz'e taşımaya başladığı dönemde bu iddia tehlikeli bir durum yaratabilirdi. Önemli araştırmacılara göre Kybele (Ana tanrıça) kültürünün kabul edilmesinin en büyük siyasi önemi de buradadır.

Roma, Anadolu'da MÖ. 129 yılında *Asia Eyaletini*, MÖ. 101 ve 63 yıllarında *Kilikia Eyaletini*, MÖ. 74 yılında *Bithynia Eyaletini*, MÖ. 63 yılında *Pontus ve Bithynia Eyaletini* ve Anadolu'nun güneyinde MÖ. 63 yılında *Syria Eyaletini* kurmuştur.

Roma Toplumunda Din

Roma toplumu Yunan toplumu gibi çok tanrılıdır. Romalıların ilk kültleri Latium bölgesinin yerel tanrılarıydı. Her aile kendi koruyucu tanrısına özel önem vermekle beraber diğer tanrılara da tapıyordu. Roma'nın kendine özgü bazı yerel veya sonradan geniş çaplı tapınım görmüş tanrısal figürleri olmakla birlikte Yunan tanrı ve tanrıcaları, isimleri değişerek ama temel özelliklerini koruyarak Roma pantheonunu oluştururlar. Ayrıca Hellenistik Dönem'de Büyük İskender'in daha yaşarken tanrısallaştırılması gibi, İmparatorluk Dönemi'nde de Roma imparatorlarının bazıları yaşarken, bazıları ise öldükten sonra tanrılaştırılmıştır. Bu kült tanrıça Roma kültürüyle birleştirilmiş ve özellikle eyaletlerde gelişimi teşvik edilmiştir. Örneğin Ephesos'da (Efes) dört ayrı imparator adına **Sebasteionlar** inşa edilmişti. Ankyra (Ankara)'daki Augustus Tapınağı da bu amaçla yapılan bir yapıdır. Bazı Roma imparatorlarının ise ölümlerinden sonra anıları lanetlenmiştir.

Romalılar, ele geçirdikleri yeni bölgelerdeki yerel dinlere karşı toleranslı davranmışlardır. Dolayısıyla eyaletlerdeki mevcut kültürler gelişerek başkent Roma veya diğer metropollere de yayılarak varlıklarını sürdürmüşlerdir. MS. 2 ve 3. yüzyıllarda parlak törenleri ve gizemli karakterleri ile insanlara çekici gelen Doğu dinleri, ölümden sonra başka bir dünyada ikinci bir hayat müjdededikleri için oldukça popüler olmuştur. Bu sorunlara cevap veremeyen klasik tanrılar ise yavaş yavaş terk edilmiştir. Mısır'dan gelen Isis ve Serapis kültü, İran ve Doğu Anadolu üzerinden gelen Mithraizm ve Hristiyanlık bu dönemde geniş bir alana yayılmıştır .

İmparator Augustus zamanında ortaya çıkan Hristiyanlık, MS. 1. ve 2. yüzyıllarda özellikle fakir ve ezilen halk tabakaları arasında hızlı bir şekilde yayılır ancak bu yayılım Roma imparatorları tarafından çok şiddetli bir şekilde bastırılmaya çalışılır. Buna rağmen bu dinin popülerliği sonucu MS. 4. yüzyılda I. Constantinus zamanında Hristiyanlık önce serbest bırakılır, sonra da Roma İmparatorluğu'nun resmî dini olur. MS. 4. yüzyıl sonu 5. yüzyıl başında çok tanrılılık yasaklanmış, Hristiyanlık tapınımının olduğu tüm antik coğrafyada Eski Yunan ve Roma dönemlerine ait tapınaklar ya yıkılmış/yakılmış terk edilmiş ya da kiliselere dönüştürülmüştür.

ROMA MİMARLIĞI

Eski Yunan mimarisinin en önemli mekanı dinsel yapılar iken, Roma mimarisinde *opera publicum* (kamusal yapılar) daha önceliklidir. Kamusal yapılarda görkem ve

Sebasteion: Tanrıça Roma ve tanrılaştırılmış Roma İmparatoruna tapmak için inşa edilen tapınak.

propaganda isteği baskındır. Mimari ve şehircilikte simetri en çok dikkat edilen hususlardandır. Cephe mimarisi yine önemli bir unsurdur. Roma mimarisinin en önemli özelliklerinden biri geniş/büyük mekanların üstünü kapatabilme becerisi olmuştur. Kemer, tonoz ve kubbenin kullanılması geniş/büyük mekanların üstünü kapatabilme yetisi sağlamıştır. Özellikle çatıların kubbe ile örtülmesi mimarların ve mimarinin geldiği noktayı gösterir. Roma şehrindeki *Pantheon* yapısı bu uygulamanın en anıtsal örneğidir.

Roma mimarisinde tuğla ve harç yaygın ve yoğun olarak kullanılır. Çok katlı binalar inşa edilir. Bu binalar nişlerle, dekoratif bezemelerle ve heykellerle süslenir.

Hem Roma **lejyonlarının** rahat bir şekilde ulaşmalarını sağlamak hem de ticari hareketlilik açısından Roma yol sistemi, uygarlığın önemli unsurlarından bir tanesi olmuştur. Şehircilikte, özellikle de yeni kurulan kentlerde büyük oranda ızgara plan sistemi kullanılmıştır. Modern şehirciliğin atası olan bu uygulamanın Roma Dönemi'nden kalan güzel bir örneği Nikaia (İznik) kentinde hâlâ görülebilir.

İmparatorlar için inşa edilen *Arcus Triumphalisler* (*Zafer Takları*) Roma mimarisinin bir diğer anıtsal ögesidir. Senato kararı ile yapılan taklar kazanılan büyük bir zafer veya büyük bayındırlık faaliyetleri için inşa edilirdi. Takların en çok tercih edilen formu ise *tek gözlü* tiptir. Zafer takları büyük birer propaganda ögesi olarak imparatorun başarıları ile süslenirdi. Roma'da Forum Romanum'da yer alan Titus Takı önemli bir örnektir.

Roma mimarisinde *hamam* (*thermae*) yapıları hem aldıkları anıtsal form ile mimarlık tarihinde hem de bir araya gelme, toplanma mekanı olarak sosyal hayat içerisinde oynadıkları rol ile oldukça önemlidir. Roma şehrinde bulunan hamam yapıları anıtsallıkları ile öne çıkarlar. Diğer bir yeni yapı tipi mahkeme ve borsa binası olarak kullanılan *basilikadır*. Kalabalık insan kitlelerini içersine alabilen bu yapı tipinin mimari formu Geç Roma Dönemi'nden itibaren ilk Hristiyan kiliseleri için de model olarak kullanılmıştır.



Resim 3.7

Pantheon, Roma

Lejyon: Tüm Roma ordusuna ya da daha dar anlamda ağır piyadeleri kasteden temel askeri birlik.



Resim 3.8

Titus Zafer Takı, Forum Romanum, Roma

Resim 3.9

*Aspendos Tiyatrosu.
Antalya/Serik
(Belkis köyü)*



Roma Dönemi'nde Eski Yunan tiyatro planı bir takım değişikliklere uğramıştır. Tiyatronun orkestra kısmı yarım daire formunu alır. Sahne binası ile orkestra bütünleşir. Sahne alçak ve derin bir biçim alır. Özel localar tonozlu girişlerin üst kısmında konumlandırılır. Toplumun farklı sınıfları parmaklıklarla ayrılmış şekilde farklı yerlerde otururlar. Ayrıca tiyatro yapısı Eski Yunan tiyatroları gibi bir yamaca dayanmak zorunda olmadığından dış cephesi tamamı ile mimari bir form kazanmış, böylelikle mimariye bağlı plastik ile süslenebilmiştir. Aspendos tiyatrosu bütün Akdeniz'de bu türün en iyi örneğidir.

Sergilenen oyunlarda da birtakım değişiklikler olmuştur. Edebi eserlerden ziyade toplum tabakalarının genel zevklerine veya heyecanlarına yönelik gösteriler öne çıkmıştır. Daha çok batı eyaletlerinde yaygın olan *amfiteyatrosu* ise tam daire veya elips planlıdır. En önemli örneği Roma'daki Colloseum'dur.

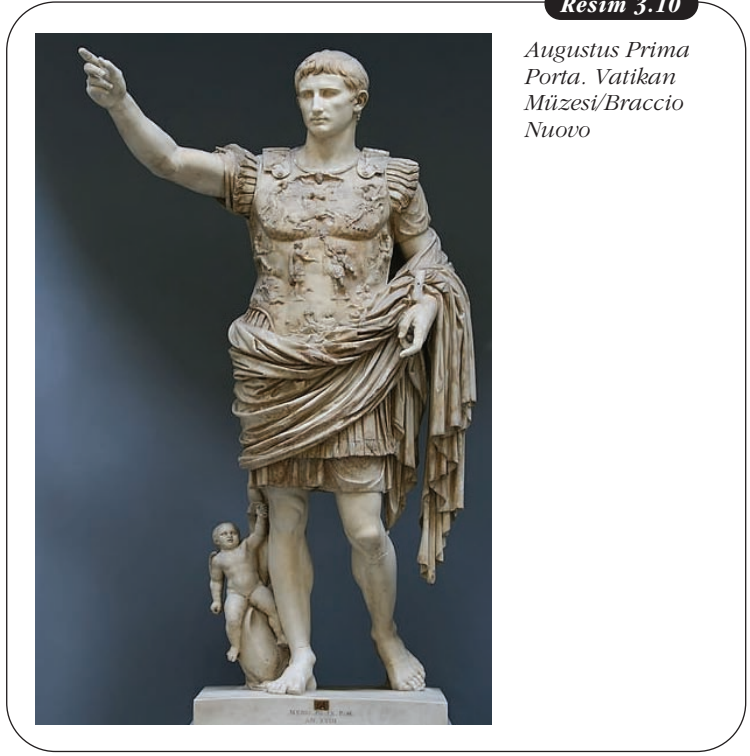
Su her anlamda en yaşamsal ihtiyaçtır. Suyun yaşam alanına bazen uzak mesafelerden getirilmesi gerekir. *Aquaduktler (Su kemerleri)* bu bağlamda Roma mimarisinin çok önemli bir ögesidir. Fransa'da bulunan *Pont du Gard* ve İstanbul'da bulunan *Valens (Bozdoğan)* su kemerleri bu yapı tipinin önemli örnekleri arasındadır.

ROMA HEYKELTRAŞLIĞI VE PORTRİ SANATI

Roma heykel sanatını tanımlarken bazı temel unsurlar üzerinde mutlaka durulmalıdır. Bu temel unsurlardan önemli bir tanesi kopyacılıktır. Romalı heykeltıraşlar Yunan heykeltıraşlarının yaptıkları heykelleri kopyalamışlardır. Bu heykeller büyük evlerde, evlerin bahçelerinde veya kentlerde önemli kamusal alanlarda sergilenirdi. Eski Yunan heykel sanatını büyük oranda Roma Dönemi'nde yapılan kopyalar ve antik yazarların tasvirleri yoluyla öğreniyoruz. Diğer bir temel unsur ise Roma portre sanatıdır. Portre sanatında sadece tanrısal figürler veya imparator/hanedan mensupları, önemli kişiler değil, toplumun diğer kesimleri de realist bir şekilde betimlenmiştir.

Augustus (Octavianus) ile ilgili bazı sanat eserleri Roma heykeltıraşlığının önemli örnekleri arasındadır. Onunla ilgili en önemli heykel *Prima Porta*'dır.

Augustus'un Prima Porta heykeli ni yapan sanatçı MÖ. 5. yüzyılın belki de en önemli iki sanatçısından biri olan Polykleitos'un *Doryphoros* heykelini örnek almıştır. Onunla ilgili bir diğer önemli sanat eseri *Gemma Augustea*'dır. Augustus'un Barış Sunağı *Ara Pacis Augustae* onun dönemini en iyi temsil eden eserlerden biri olup, bir başyapıttır. Ara Pacis sunağı etrafında Roma ile ilgili önemli mitoslar ve olaylar betimlenmiştir. Roma İmparatorluk Dönemi'nde Anadolu'da pek çok heykel atölyesi kurulmuştur. Aphrodisias veya Pamphylia heykeltıraşlık okulları bunlar arasında sayılabilir. Kabartma sanatının çok güzel örnekleri ise lahitler üzerinde görülmektedir. Anadolu'da üretilen kabartmalı lahitler Roma İmparatorluğu'nun her tarafına satılmıştır.



Resim 3.10

Augustus Prima Porta. Vatikan Müzesi/Braccio Nuovo

Roma Mimarisi'nin temel özellikleri nelerdir?



Özet



Tunç Çağı'nda Ege kültürlerini genel hatlarıyla tanımlamak.

Ege arkeolojisi içerisinde genel hatlarıyla MÖ. 3000-1100 arasına tarihlendirilen Tunç (Bronz) Çağı Ege'de birbirleriyle yoğun ilişkilere sahip dört ana bölgede incelenir. Kıta Yunanistan'da *Miken/Hellas*, Ege adalarında *Kiklad (Kyklad)*, Girit Adasında *Minos* adını alan uygarlıklar ve Batı Anadolu'da Troya (*Troia*) kenti, bölgesi ve etkileşim alanı Tunç Çağı'nda Ege kültürünü oluşturur.



Eski Yunan Uygarlığı'nın karakteristik özelliklerini açıklamak.

Dor istilası ile sona eren Miken/Myken Uygarlığı'ndan sonra da Ege'nin iki yakası arasındaki ilişkiler devam etmiştir. Geometrik Dönem'den günümüze korunagelen en temel unsur çanak çömlek buluntulardır. Vazolar üzerindeki geometrik motifler çağa adını verecek kadar dönemin karakteristik özelliğidir. Bu dönemde Kıta Yunanistan'dan Batı Anadolu kıyılarına dalgalar halinde göçler olmuştur. Genel olarak bu göçlerin Aioller, İon'lar ve Dor'lar tarafından gerçekleştirildiği söylenebilir. İonia Bölgesi ve şehirleri ulaştıkları kültürel seviye ile insanlık tarihinde gerçekten özel bir konumdadır. Pers işgaline değin bu şehirlerden bazıları Kıta Yunanistan'daki Atina ile birlikte günümüzde *Eski Yunan Uygarlığı* şeklinde adlandırılan yüksek kültür düzeyinin en önemli itici unsurları olmuşlardır. MÖ. 8-6. yüzyıllar arasında Yunan kentlerinin kolonizasyon dönemi gerçekleşmiştir. Çeşitli zorunluluklar ve/veya ticaret için yeni koloniler kurulmuştur. Kıta Yunanistan ve Batı Anadolu'daki Yunan kentleri Akdeniz ve Karadeniz kıyılarında koloni şehirleri kurmuşlardır. Yunan pantheonunun oluşumu ile ilgili olarak Hesiodos'un Theogonia'da aktardıkları kabul edilir. Yine Hesiodos'un *İşler ve Günler*, Homeros'un İlyada ve Odysseia'da oluşturmuş oldukları düzen, Yunan dininin ve tanrısal-mitolojik varlıkları ve figürleri, dolayısıyla Eski Yunan toplumunun inanç değerleri, algıları, olayları ve doğayı yorumlama sistemleri üzerine son derece önemli değerlerdir.



Eski Yunan mimarlığını değerlendirmek.

Büyük boyutlu heykeller olarak düşünülen insan şeklindeki tanrılara ev yapma ihtiyacı/düşüncesi Eski Yunan mimarisinin en önemli ve kutsal yapıları olan tapınakları ve kutsal alanları ortaya çıkartmıştır. Eski Yunan tapınakları pro-naos, naos (cella) ve opisthodomos kısımlarından oluşur. Tapınaklar inşa edildikleri düzenlere, sahip oldukları planlara, cephelerindeki sütun sayılarına ve sütun eksenlerine göre farklı isimler alırlar. Tapınaklar dışında agora, bouleuterion, prytaneion ve tiyatrolar Eski Yunan mimarlığının en önemli kamusal ve sosyal yapılarını oluşturur.



Eski Yunan heykeltıraşlığını ana hatlarıyla tanımlamak.

Arkaik Çağ'da Yunan sanatında ilk kez doğal ölçülerde heykeller yapılmaya başlamıştır. Heykel sanatının başlıca temaları Kuros ve Kore heykelleridir. Arkaik Dönem'den Klasik Döneme geçişte duruşun değişimi çok önemlidir. Arkaik eserlerde cephesellik vardır. MÖ. 500 yıllarına kadar heykellerde hareket yoktu. Vücudun iki yarısı birbirine simetrikti. Klasik çağda bu değişmektedir. Heykelin ağırlığı tek bacakta toplanmaya başlar, ana eksen yayvan hale gelir ve simetriyi bozar. En önemli hareket eserin baş kısmındadır. Klasik Dönem'de eserler daha çok 3/4 profilden yapılır. Arkaik ve Klasik Dönem arasındaki önemli bir fark da çehrenin ifadesidir. Arkaik Dönem eserlerinde, simetriden dolayı *arkaik gülümseme* denen ifade vardır. Klasik Dönem'e geçişte yüz daha doğal bir görünüme kavuşur. Hellenistik Çağ'da heykel sanatında kollarında çeşitlilik başlamıştır.



Roma Uygarlığı'nın karakteristik özelliklerini açıklamak.

Roma, Tiberius nehrinin kenarında yedi tepe üzerine kurulmuş bir kenttir. Roma'nın kuruluşu MÖ. 753 kabul edilir. Kentin kuruluş mitoslarında dişi kurt tarafından emzirilen Romulus öne çıkar. Ayrıca Troia savaşından sonra denize açılan Troia'lı Aeneas'ın da Roma'nın soy atası olduğu inancı Roma'nın Anadolu ile olan ilişkilerinde her zaman önemli rol oynamıştır. Roma MÖ. 3. yüzyılda tüm İtalya'ya egemen hale gelmiştir. Roma Kenti, Krallık, Erken Cumhuriyet, Geç Cumhuriyet dönemlerini yaşamıştır. Geç Cumhuriyet Dönemi aynı zamanda Yunan hayranlığının ortaya çıktığı dönemdir. MÖ. 31 yılında Antonius ve Kleopatra ittifakına karşı Actium savaşını kazanan Octavianus MÖ. 27 yılında Augustus ünvanını alarak ilk Roma imparatoru olur ve Iulius-Claudius hanedanının iktidarı başlar. MÖ. 31 yılında Antonius ve Kleopatra ittifakına karşı *Actium savaşını* kazanan Octavianus MÖ. 27 yılında Augustus ünvanını alarak ilk Roma imparatoru olur ve *Iulius-Claudius hanedanının* (MÖ. 27 - MS. 68) iktidarı başlar. Hanedan Augustus sonrası Tiberius, Caligula, Claudius ve Nero ile MS. 68 yılına dek Roma'yı yönetir. MS. 68-69 arasında *Dört İmparatorlar Yılı* denir. MS. 69 yılında Vespasianus ile MS. 96 yılına dek sürecek olan *Flavius Hanedanı Dönemi* (MS. 69-96) başlar. Flaviuslar sonrası Nerva, Traianus ve Hadrianus'un imparator olduğu *Antoninuslar Dönemi* (MS. 98-193), *Severuslar Dönemi* (MS. 193-235), *Asker İmparatorlar Dönemi* (MS. 235-284), İmparator Diokletianus ile başlayan *Tetrarşi Dönemi* (MS. 284-324) ve son olarak *Constantinus Dönemi* (MS. 324-363) ile Roma imparatorluğu sona erer.

Roma İmparatorluğu'nun doğudaki geleneksel sınırını Euphrates (Fırat) Irmağı'dır. MS. 330 yılında Constantinopolis (Sarayburnu/İstanbul) kentinin kurulmasıyla, Roma İmparatorluğu'nun başkenti de doğuya taşınmıştır. MS. 5. yy.da Roma İmparatorluğu, batı yarısı kavimler göçü baskısı ile yıkılmış, doğusunda ise halk ve devlet yönetimi Hristiyanlaşmış Bizans İmparatorluğu'na dönüşerek varlığını sürdürmüştür.



Roma mimarlığını değerlendirmek.

Eski Yunan mimarisinin en önemli mekanı dinsel yapılar iken, Roma mimarisinde *opera publicum* (kamusal yapılar) daha önceliklidir. Kamusal yapılarda görkem ve propaganda isteği baskındır. Mimaride ve şehircilikte simetri en çok dikkat edilen hususlardandır. Cephe mimarisi yine önemli bir unsurdur. Roma mimarisinin en önemli özelliklerinden biri geniş/büyük mekanların üstünü kapatabilme becerisi olmuştur. Kemer, tonoz ve kubbenin kullanılması geniş/büyük mekanların üstünü kapatabilme yetisi sağlamıştır. Roma mimarisinde tuğla ve harç yaygın ve yoğun olarak kullanılır. Çok katlı binalar inşa edilir. Roma yol sistemi, uygarlığın önemli unsurlarından bir tanesi olmuştur. Şehircilikte, özellikle de yeni kurulan kentlerde büyük oranda ızgara plan sistemi kullanılmıştır. İmparatorlar için inşa edilen *Arcus Triumphalisler* (Zafer Takları), *hamam* (thermae) yapıları, mahkeme ve borsa binası olarak kullanılan *basilikalalar*, *aquaduktler* (Su kemerleri) Roma mimarisinin antik çağ mimarisine kazandırdığı önemli yapılarıdır.



Roma heykeltıraşlığı ve portre sanatını kavramak.

Roma Heykel Sanatını tanımlarken bazı temel unsurlar üzerinde mutlaka durulmalıdır. Bu temel unsurlardan önemli bir tanesi kopyacılıktır. Romalı heykel sanatçıları Yunan ustaların yaptıkları heykelleri kopyalamışlardır. Bu heykeller büyük evlerde, bu evlerin bahçelerinde veya kentlerde önemli kamusal alanlarda sergilenirdi. Portre sanatında sadece tanrısal figürler veya imparator/hanedan mensupları, önemli kişiler değil, toplumun diğer kesimleri de realist bir şekilde betimlenmiştir.

Kendimizi Sınayalım

1. Tunç Çağı'nda Ege Arkeolojisi için en doğru gruplanmış bölgeler aşağıdakilerden hangisidir?
 - a. Kıta Yunanistan, Batı Anadolu, Girit Adası.
 - b. Kıta Yunanistan, Batı Anadolu, Mısır.
 - c. Kıta Yunanistan, Mısır, Marsilya kıyıları.
 - d. Batı Anadolu, Mısır, Tibet.
 - e. Mısır, Kartaca, Fenike.
2. Girit Adası'nda Minos Uygarlığı'nın en önemli mimari öğeleri hangi yapı türüdür?
 - a. Evler
 - b. Saraylar
 - c. Merdivenler
 - d. Çeşmeler
 - e. Mezarlar
3. Kiklad (Kyklad) Kültürü için aşağıdakilerden hangi zaman dilimi ve coğrafi bölge en doğru veridir?
 - a. MÖ. 5-4. bin arası, Karadeniz.
 - b. MÖ. 6-5. bin arası, Mısır
 - c. MÖ. 3-2. bin arası, Ege Denizi.
 - d. MÖ. 7-6. bin arası, Hint Okyanusu.
 - e. MÖ. 4-3. bin arası, Akdeniz.
4. Yaklaşık olarak MÖ. 1600-1580 ile 1200-1100 yılları arasında Kıta Yunanistan'daki Son Hellas kültürüne ne isim verilir?
 - a. Atlantis Kültürü
 - b. İç Batı Anadolu Kültürü
 - c. Minos Kültürü
 - d. Myken Kültürü
 - e. Troya Kültürü
5. Arkaik Çağ hangi zaman dilimini kapsar?
 - a. MÖ. 3000-2500
 - b. MÖ. 2700-2000
 - c. MÖ. 2000-1950
 - d. MÖ. 480-330
 - e. MÖ. 700-480
6. İyonya Bölgesi neresidir?
 - a. Batı Anadolu'da Gediz (Hermos) nehri ile Büyük Menderes (Maiandros) nehirleri arasında kalan kısımdır
 - b. Güney İtalya ve Sicilya Adası'nı kapsayan bölgedir
 - c. Kıta Yunanistan ile İtalya arasında kalan denizdir
 - d. Troas (Biga Yarımadası) ile İzmir Körfezi arasındaki bölgedir
 - e. Datça ve Bodrum yarımadalarını kapsayan bölgedir
7. Hellenistik Çağ hangi zaman dilimini kapsar?
 - a. MÖ. 1100-800
 - b. MÖ. 800-500
 - c. MÖ. 330-30
 - d. MÖ. 400-330
 - e. MÖ. 500-400
8. Aşağıdakilerden hangisi Roma Uygarlığı üzerinde çok etkili olmuştur?
 - a. Etrüsk Uygarlığı
 - b. Latin Uygarlığı
 - c. Eski Yunan Uygarlığı
 - d. Minos Uygarlığı
 - e. Miken Uygarlığı
9. Aşağıdakilerden hangisi Roma Dönemi'nin tipik yapılarından biri **değildir**?
 - a. Basilikalar (Mahkeme ve borsa binaları)
 - b. Hamamlar
 - c. Tiyatrolar ve amfiteyatrolar
 - d. Aquaduktler (su köprüleri)
 - e. Piramitler
10. Prima Porta nedir?
 - a. Augustus'a adanmış görkemli bir Roma tapınağıdır.
 - b. Augustus'un yaptırdığı önemli bir Roma kamu binasıdır.
 - c. Augustus'un Actium savaşını kazanırken bindiği atının adıdır.
 - d. Sadece Augustus'un giyebildiği bir Roma kıyafetidir.
 - e. Augustus'un ünlü bir heykeline verilen isimdir.

Okuma Parçası

Genç Plinius'un Anadolu Mektupları:

Mektup 75: Plinius'tan İmparator Traianus'a

Efendim, Pontuslu Iulius Largus, her ne kadar kendisiyle henüz görüşüp konuşmadıysam da -kuşkusuz senin karar yetine güven duydu- sana duyduğu saygının, deyim yerindeyse, yönetimini ve uygulamasını bana emanet etti. Nitekim, vasiyeti yoluyla mirasını üzerime almamı ve kendimi varis ilan etmemi, ardından, mirastan 50 bin nummus çıkardıktan sonra kalan miktarın tamamını Heraclea ve Tiejum kentlerine vermemi, senin onuruna ithaf edilecek yapılar yapmak ya da Traianus Oyunları adıyla beş yılda bir yapılan oyunlar düzenlemek arasında bir karara varmamı istedi. Durumu, özellikle, hangisini seçmem gerektiğini belirlemen için bilgine sunmayı düşündüm.

Mektup 76: Traianus'tan Plinius'a

Iulius Largus, çok iyi tanıyormuşçasına, sana güven duydu. Bu yüzden, anısını ölümsüzleştirmeye en uygun olan şeyi, her bir yerin koşuluna göre seçmek ve en iyisi olduğunu düşündüğün çözümü gerçekleştirmek sana düşer.

Mektup 77: Plinius'tan İmparator Traianus'a

Efendim, çok seçkin kişi Calpurnius Macer'e, Byzantium'a bir centurio birliği göndermesini buyurmakla çok öngörülü davrandın. Benzer saygınlığın Iuliopolislilere de sağlanması gerektiğini düşünüp düşünmediğini dik-kate al; onların kenti, çok küçük bir kent olmakla birlikte, çok ağır yükümlülükler altındadır ve ne kadar zayıf olursa o kadar daha ağır haksızlıklara katlanıyor. Öte yandan, Iuliopolis kentine bağışlayacağın herhangi bir şey tüm eyaletlere de yarar sağlayacaktır. Nitekim kent Bithynia girişindedir ve buraya gelen çok sayıda yolcu için geçiş noktasıdır.

Kaynak: Plinius, Epistulae, 10. Kitap (Genç Plinius'un Anadolu Mektupları), (çev. Çiğdem Dürüşken - Erendiz Özbayoglu), Yapı Kredi Yayınları, Kazım Taşkent Klasik Yapıtlar Dizisi, İstanbul, 2001.

Kendimizi Sınayalım Yanıt Anahtarı

1. a Yanıtınız yanlış ise "Tunç Çağı ve Ege" konusunu yeniden gözden geçiriniz.
2. b Yanıtınız yanlış ise "Minos Uygarlığı" konusunu yeniden gözden geçiriniz.
3. c Yanıtınız yanlış ise "Kiklad (Kyklad) Uygarlığı" konusunu yeniden gözden geçiriniz.
4. d Yanıtınız yanlış ise "Miken (Myken) Uygarlığı ve Kıta Yunanistan" konusunu yeniden gözden geçiriniz.
5. e Yanıtınız yanlış ise "Eski Yunan Uygarlığı" konusunu yeniden gözden geçiriniz.
6. a Yanıtınız yanlış ise "Eski Yunan Uygarlığı" konusunu yeniden gözden geçiriniz.
7. c Yanıtınız yanlış ise "Eski Yunan Uygarlığı" konusunu yeniden gözden geçiriniz.
8. c Yanıtınız yanlış ise "Roma Uygarlığı" konusunu yeniden gözden geçiriniz.
9. e Yanıtınız yanlış ise "Roma Mimarlığı" konusunu yeniden gözden geçiriniz.
10. e Yanıtınız yanlış ise "Roma Heykeltıraşlığı ve Portre Sanatı" konusunu yeniden gözden geçiriniz.

Sıra Sizde Yanıt Anahtarı

Sıra Sizde 1

Minos Uygarlığı'nın kültür kronolojisi iki farklı yorumla şekillenmiştir. Sir Arthur Evans, Minos Uygarlığı'nın dönemlerini Knossos Sarayında yapmış olduğu bilimsel arkeolojik çalışmalarda elde ettiği çanak çömlek buluntulara göre ortaya koymuştur. Evans'ın keramik yorumuna göre adada Tunç Çağı Erken, Orta ve Geç Minos şeklinde düşünülür. Diğer bir bilimsel düşünce ise Girit saraylarının mimari evrelerine göre dönemlerin belirtilmesidir. Bu yoruma göre ise uygarlık Saraylar Öncesi Çağ, İlk Saraylar Çağı, İkinci saraylar Çağı ve Saraylar Sonrası Çağ olarak bölümlenir.

Sıra Sizde 2

Savaşın yaklaşık olarak MÖ. 1200-1150 yılları arasında gerçekleştiği düşünülür. Eski Yunan sanat eserlerini ve mimari plastiği en çok etkileyen mitolojik konulardan biri olan Troia Savaşı, Bronz Çağı'nın sonlarında Kıta Yunanistan ve Batı Anadolu'nun en önemli iki gücünün mücadelesidir. Mitoslara göre savaş Mykenai kralı Agamemnon'un kardeşi Menelaos'un karısı Helene'nin, Troia kralı Priamos'un oğlu ve Hektor'un kardeşi Paris (Aleksandros) tarafından kaçırılması nedeniyle çıkmıştır. Savaşın gerçek nedeni ise deniz ticareti yolları üzerindeki hakimiyet mücadelesi olmalıdır.

Sıra Sizde 3

Atina kenti, "Eski Yunan Uygarlığı" şeklinde de tanımlanan "Klasik" değerler bütünü'nün ruhani önderidir. Tıpkı Büyük devlet adamı Perikles'in Klasik Dönem Atina'sının ruhani önderi olduğu gibi. Pers tahribatı sonrası, Perikles zamanında inşa edilen yapılar, özellikle de Athena Parthenon tapınağı, uygarlığın en güçlü sembolleridir. MÖ. 5. yüzyılda, Perikles döneminde akropolis artık siyasi önemini yitireli çok zaman olmuştur ancak dini ve kültürel özelliklerini arttırarak sürdürmüştür. Akropolisin bu dönemde savunmaya yönelik bir tavrı yoktur. Artık bir simge niteliğine bürünmüştür. Tamamen mermerden yapılmış Parthenon bu simgenin başıdır. Akropolis'in diğer önemli yapıları "Propylaion", "Athena Nike tapınağı" ve "Erekhtheion"dur.

Sıra Sizde 4

Eski Yunan tiyatrosunun mimari yapısında üç temel öge bulunmaktadır:

1. Orkestra: Daire formunda, sıkıştırılmış topraktan meydana gelmiş sahne, alandır.
2. Cavea veya Theatron: Yarım daire formunda, izleyicilerin oturma yeridir.
3. Sahne Binası olan "Skene": Sahne binasının tiyatro eşyalarını saklamak, sesi iç tarafa aksettirerek akustiğe katkı sağlamak, dekor-fon oluşturmak, oyuncuların kostüm değişimlerine mekan sağlamak gibi unsurları da vardır.

Sıra Sizde 5

Roma mimarisinde opera publicum (kamusal yapılar) daha önceliklidir. Kamusal yapılarda görkem ve propaganda isteği baskındır. Mimaride ve şehircilikte simetri en çok dikkat edilen hususlardandır. Roma mimarisinin en önemli özelliklerinden biri geniş/büyük mekanların üstünü kapatabilme becerisi olmuştur. Kemer, tonoz ve kubbenin kullanılması geniş/büyük mekanların üstünü kapatabilme yetisi sağlamıştır. Özellikle çatıların kubbe ile örtülmesi mimarların ve mimarinin geldiği noktayı gösterir. Roma şehrindeki "Pantheon" yapısı bu uygulamanın en anıtsal örneğidir. Roma mimarisinde tuğla ve harç yaygın ve yoğun olarak kullanılır. Çok katlı binalar inşa edilir.

Yararlanılan ve Başvurulabilecek Kaynaklar

- Akşit, O. (1985). **Roma İmparatorluk Tarihi**, İstanbul Üniversitesi Edebiyat Fakültesi Yayınları, İstanbul.
- Alexiou, S. (1991). **Minos Uygarlığı**, (çev: E. Tül Tulunay), Arkeoloji ve Sanat Yayınları, İstanbul.
- Atlan, S. (1970). **Roma Tarihi'nin Ana Hatları I: Cumhuriyet Devri**, İstanbul Üniversitesi Edebiyat Fakültesi Yayınları, İstanbul.
- Boardman, J. (2001). **Yunan Heykeli Arkaik Dönem**, (çev. Yaşar Ersoy), Homer, İstanbul.
- Boardman, J. (2005). **Yunan Heykeli Klasik Dönem**, (çev. Gürkan Ergin), Homer, İstanbul.
- Boardman, J. (1995). **Greek Sculpture The Late Classical Period**, Thames & Hudson, London.
- Boardman, J. (2003). **Siyah Figürlü Atina Vazoları**, (çev. Gürkan Ergin), Homer, İstanbul.
- Boardman, J. (2002). **Kırmızı Figürlü Atina Vazoları**, (çev. Gürkan Ergin), Homer, İstanbul.
- Carpenter, T. H. (2002). **Antik Yunan'da Sanat ve Mitoloji**, (çev. Bensen Ünlüoğlu), Homer, İstanbul.
- Coulton J. J. (1977). **Ancient Greek Architects at Work**, Cornell University Press, New York.
- Dinsmoor, W. B. (1975). **The Architecture of Ancient Greece**, Batsford, London.
- Jenkins, I. (2006). **Greek Architecture and Its Sculpture**, British Museum, London.
- Kretzschmer, F. (2000). **Antik Roma'da Mimarlık ve Mühendislik**, (çev. Zühre İlkelen), Arkeoloji ve sanat Yayınları, İstanbul.
- Lawrence, A. W. (1990). **Greek Architecture**, Penguin, London.
- Mansel, A. M. (1988). **Ege ve Yunan Tarihi**, Türk Tarih Kurumu Yayınları, Ankara.
- Spawforth, T. (2006). **The Complete Greek Temples**, Thames & Hudson, London.
- Stewart, A. (1990). **Greek Sculpture**, Yale University Press, New Haven.
- Thorpe, M. (2002). **Roma Mimarlığı**, (çev. Rifat Akbulut), Homer, İstanbul.
- Wheeler, M. (2004). **Roma Sanatı ve Mimarlığı**, (çev. Zeynep Koçel Erdem), Homer, İstanbul.
- Wycheley, R. E. (1993). **Antik Çağ'da Kentler Nasıl Kuruldu?**, (çev: N.Nirven- N. Başgelen), Arkeoloji ve Sanat Yayınları, İstanbul.