

ARTEATLAS

Y A Ş A Y A N G E Ç M İ Ş İ N D E R G İ S

ENGLISH SUMMARY

Anadolu'nun Derinlikleri

SON TUNÇ ÇAĞI - İLK DEMİR ÇAĞI

İskit, Kimmer
ve Amazonlar

Etrüsklerin
Kökeni

Arkeoloji ve
Milliyetçilik

HİTİT - MİSİR
Kadeş Barışı

KARADENİZ KIYILARI
Yunan Kolonizasyonu

EK:

Gökyüzünden
Arkeolojik
Türkiye



NO: 2010/01

Sayı: 7 - 2010
Fiyatı: 9.50 TL
KKTC Fiyatı: 11.75 TL

ISSN 1303-5200



An aerial photograph of a rural landscape. A dirt road winds through the scene, separating a small village with red-roofed houses on the left from a large, barren, and rocky area on the right. The foreground and left side are filled with green agricultural fields. The background shows more fields and some trees.

SON TUNÇ ÇAĞI

Anadolu ve Komşuları

Ülke sınırlarını genişleterek veya ticari ilişkiler kurarak hammadde elde etmek Son Tunç Çağı toplumlarının ilişkilerine damgasını vurmuştur. Bakır, kalay, fildişi, cam, değerli taşlar gibi hammaddeleri kazanma tutkusu, hem halklar arasındaki kültürel ilişkilerin gelişmesine hem de savaşlara yol açıyordu.

YAZI EKİN KOZAL



Anadolu'da en eski yazılı metinlerin bulunduğu Kültepe-Kaneş/Neşa yerleşimindeki kazılar 1948 yılında Türk Tarih Kurumu adına Prof. Dr. Tahsin Özgüç tarafından başlatıldı ve 2005 yılındaki vefatına kadar devam ettirildi. Bu tarihten itibaren çalışmaları Prof. Dr. Fikri Kulakoğlu üstlendi. İÖ 2. binyılın ilk yarısında Suriye-Mezopotamya ve Anadolu arasında kurulan yoğun ticari ilişkilerin Anadolu'daki ana merkezi olan Kültepe'de, bu bölgelerden gelen ve yerel tüccarlara ait evler, arşivler tespit edildi. Arşivler 20 bin tabletten oluşuyordu; dönemin ticari, hukuki, siyasi ve gündelik yaşamına ait bilgiler taşıyor.

Anadolu, Güneybatı Asya'nın ucunda, üç tarafı denizlerle çevrili bir yarımada, Asya ve Avrupa kıtalarını birbirine bağlayan bir köprü ve aynı zamanda da onları birbirinden ayıran bir sınır oluşturur. Tarih de Anadolu'nun hem birleştirici, hem de ayırıcı olduğunu anlatır. Avrupa ve Asya arasında, Anadolu'nun hangi role bürüneceğini, dönemin hâkim politikaları belirler; birçok kültürel ve teknolojik gelişmenin yayılma noktası olduğu gibi, kimi zaman da iki kıta arasındaki ilişkileri engelleyen bir duvara dönüşür. İç ve dış göçlerle de zenginleşen ve zenginleştiren Anadolu, tarihöncesi çağlardan itibaren farklı insan topluluklarına ev sahipliği yapar, değişen, gelişen ve karmaşık bir kültürel yapı sergiler.

Bölgesel farklılıklar Anadolu'nun hemen her dönemine damgasını vuracak kadar belirgindir ve dolayısıyla her dönemde kültür bölgelerinden bahsedilebilir. Son Tunç Çağı'nda da bölgesel bir değerlendirilmeyi gerekli kılacak farklar öne çıkar. Örneğin Orta Anadolu'nun hâkimi Hititler, zaman içinde tüm Anadolu'ya hükmetmek üzere Güney, Güneydoğu ve Batı Anadolu'yu sınırları içine alsalar da, bölgelere özgü kültürel farklar kendini göstermeye devam eder. Karadeniz ve Güneybatı Anadolu, Hititlerin siyasi idaresi altına girmeden, Hitit İmparatorluğu çöker. Bölgesellikten bütüne gidış tam tersine döner ve Erken Demir Çağı'nda, İÖ 1200'lerde Anadolu birçok kültürel ve siyasi parçaya bölünür.

Son Tunç Çağı'nda Anadolu tarihinin kaynakları da bölgelere göre farklılık gösterir. Yazılı kaynaklar ve arşivler, Anadolu'da sadece Hitit idaresi altındaki bölgelerde bulunur. Yazının bulunduğu bölgelerde, hem metinlerin hem de buluntuların ışığında daha kapsamlı sonuçlara ulaşmak mümkün olur. Ancak, Hitit tarihini anlatan metinlerin politikaya bağlı yazıldıkları göz ardı edilmemeli, arşivlerin verdiği bilgiler arkeolojik buluntularla karşılaştırarak değerlendirilmelidir. Bu dönemde, yazının bulunmadığı Batı ve Güneybatı Anadolu ile Karadeniz bölgelerinde arkeolojik bulgular incelemelere öncülük eder.

Dilbilimsel araştırmalar Hititlerin,



İÖ 2300-2000 civarlarında Anadolu'ya göç etmiş olabileceklerini gösterir. Hint-Avrupa dil ailesine ait Hititçe ve Luwice kullanan Hititlerin Anadolu'ya nereden geldikleri bilinmemektedir. İÖ 1600 yıllarında kurulan Hitit Krallığı'nın çekirdek bölgesi Kızılırmak kavisi içinde yer alır ve başkenti ise Çorum yakınlarındaki Boğazköy'dedir. İÖ 16. yüzyılda Orta Anadolu ile onun kuzeyi ve güneyi Hititlerin idaresi altındadır. İlk Hitit kralı I. Hattuşili'den itibaren toprakları genişletmek amacıyla ilk seferler başlar. I Hattuşili Batı Anadolu'ya, Kuzey Suriye'ye ve Kuzey Mezopotamya'ya seferler düzenler, Muşki Krallığı'nın başkenti Alalakh'ı (Açcana/Hatay) yağmalar, ancak Kuzey Suriye ve Mezopotamya I. Hattuşili'nin ardılı Murşili'nin Halpa (Halep) seferi ile Hitit topraklarına katılır. İÖ 15. yüzyılın başında Ku-

Fil ve suaygırı dişleri Tunç Çağı ve sonrasında eşya üretiminde kullanılmaktaydı. Anadolu ve Ege Bölgesi'nde yaşamayan bu hayvanların dişleri Kuzey Suriye'den bu bölgelere işlenmemiş hammadde olarak getiriliyordu. Ege Bölgesi'nde ve Anadolu'da bu dişlerden mühür, ağırşak, heykelcik, mobilya parçası gibi eşyalar ve eşya parçaları yapılıyordu.

FORSCHUNGSINSTITUT
SENCKENBERG / U. YALÇIN (ED.),
ULUBURUN GEMİSİ, 2006



zey Suriye ve Kuzey Mezopotamya'da genişleyen Mittani Krallığı bu toprakları ele geçirir. İÖ 16. yüzyılda Kuzeydoğu Karadeniz'de yaşayan Kaşka halkı, İÖ 15. yüzyılda Orta Karadeniz Bölgesi'ni de ele geçirerek Hititlerin kuzeydeki topraklarının kaybına neden olur. Aynı yüzyılın ortalarında, Güney Anadolu'da, Silifke ve Amanus Dağları arasında yer alan, Adaniya Bölgesi, Kizzuwatna Krallığı adı altında Hitit idaresinden çıkarak bağımsızlığını kazanır. Kizzuwatna, aynı yüzyılın sonunda, Hititlerle imzalanan antlaşma çerçevesinde yeniden Hitit idaresine girer. Bu dönemde, I. Tudhaliya'dan itibaren (İÖ 15. yüzyılın sonları) Batı Anadolu'ya ve Mittani Krallığı'na yönelik genişleme politikası canlılık kazanır, seferler düzenlenir ve antlaşmalar imzalanır. İÖ 14. yüzyılın ilk yarısında hüküm süren II. Tudhaliya'dan

itibaren kaybedilen topraklar yeniden Hitit topraklarına katılmaya başlanır ve II. Tudhaliya'nın ardılı I. Şuppiluliuma döneminde Mittani Krallığı Kuzey Suriye'deki Ugarit, Amurru ve Karkamış krallıkları Hititlere bağlanır. Bu dönemde Hitit Krallığı gelişerek Büyük Hitit Krallığı'na dönüşür. Batıya ve kuzeyde Kaşkalara yönelik seferler devam eder. İÖ 13. yüzyılın başında, Hititler gibi genişleme politikası izleyen ve kuzeye seferler düzenleyen Mısır'la çıkar çatışması sonucunda, iki taraf arasında Kadeş Savaşı yapılır. Savaşın ardından, dünyadaki ilk barış antlaşması olan Kadeş Antlaşması imzalanır ve sınırlar belirlenir. Kuzey Levant ve Kuzey Suriye Hitit, Güney Levant ise Mısır idaresinde kalır. Aynı dönemde, Teke Yarımadası dışında kalan Batı Anadolu krallıkları Hititlere bağlanır. Teke Yarımadası'nın

Ticaretin esasını hammadde alışverişi oluşturuyordu. Bakır, kalay ve cam külçeler halinde taşınıyordu. "Öküz gönüne" benzediği için bu isimle anılan dikdörtgen biçimli tutamaklı külçeler kalıplarda üretiliyordu. Suriye kıyı şeridinde Ras Ibn-i Hani yerleşiminde öküz gönü biçimli bakır külçe kalıbı bulundu. Biçimi sayesinde bakır ve kalay külçeler hem kolay taşınabilir, hem de kolay depolanabilir nitelikteydi. Yuvarlak ve tutamaksız dikdörtgen biçimli külçeler de kullanılmıştı. Mavi renkli cam külçelere ait kalıplardan bir örnek ise Mısır'da Tell el Amarna kentinde olduğu bilinmektedir. Camdan ve fayanstan kaplar, takılar ve heykelticikler kazılarda Anadolu'da ender olarak gün ışığına çıkıyor.

BODRUM SUALTI ARKEOLOJİ MÜZESİ / Ü. YALÇIN (ED.), TARİH YAZAN GEMİ: ULUBURUN. ULUBURUN GEMİSİ, 2006

Troia'nın 10 kilometre güneyinde, Ege Denizi kıyısındaki Beşik Koyu'nda 1980-1988 yılları arasında Beşiktepe yerleşimi ve mezarlığı ile Sivri Tepe Tümülüsü'nde Tübingen Üniversitesi adına Prof. Dr. Manfred Korfmann tarafından kazılar yapıldı.

TROIA PROJESİ ARŞİVİ

doğu sınırı ile Silifke arasında, Güney Anadolu'da yer alan ve İÖ 16. yüzyıldan itibaren Hitit topraklarına dahil olan Tarhuntaşsa bölgesinin başkenti, İÖ 13. yüzyılın başında, II. Muwatalli döneminde krallığın başkenti olur ve ardılı II. Murşili başkenti tekrar Boğazköy'e taşır. II. Murşili'nin ardılı II. Hattuşili döneminde, bölge Hititlere bağlı kral ile aynı aileden başka bir kral tarafından yönetilir. Bu idari sistem, II. Muwatalli döneminde başlayan taht kavgalarının ve iç karışıklarının artmasına neden olur. Son Hitit kralı II. Şuppiluliuma döneminde Tarhuntaşsa'ya sefer düzenlenmesi, iç karışıklara askeri müdahalenin söz konusu olduğunu gösterir. II. Şuppiluliuma, henüz ele geçirilemeyen Lukka (Teke Yarımadası) ve Masa (Güneydoğu Marmara) ülkelerine sefer düzenler, Alasia (Kıbrıs) açıklarında deniz savaşına girer ve kıtlık dolayısıyla kendine bağlı bölgelerden yardım ister. Bütün bu nedenler Hitit İmparatorluğu'nun çöküşüne neden olur.

Yazılı ve Arkeolojik Belgeler

Doğu Akdeniz'de Hattuşa, Alalakh, Ugarit, Nuzi, Emar, Kamid el-Loz ve Tell el Amarna gibi merkezlerde bölgeler arası ve deniz aşırı ilişkilere ışık tutan arşivler bulunmuştur. Dönemin diplomatik dili Akkadçanın kullanıldığı ve çivi yazısı ile yazılmış mektuplarda, nasıl bir değiş tokuş yönteminin uygulandığına ve hangi malların bu uygulamaya dahil olduğuna dair bilgiler bulunur. Bu metinler ışığında, alışverişin ve değiş tokuşun saraylar arasında (kral, prens, vasallar arasında) ya da saraylara bağlı tüccarlar tarafından yapıldığı anlaşılmaktadır. Saraylar arasında iki şekilde eşya ve mal değişimi öne çıkar. Birincisi, saraydan saraya verilen prestij hediyelerini kapsar. İkincisi ise saraylar arasında yapılan hammadde alışverişidir. Mısır'ın altını, Babil'in gümüşü, lapis lazuli ile karneol taşları ve Kıbrıs'ın bakırı öne çıkar.

Hititlerde de hammadde büyük önem taşımaktaydı. Saraylar arası değiş tokuş dışında, Hititler, idaresi altında bulunan Ugarit Krallığı'ndan da yıllık olarak gümüş, altın, tahıl ve tekstil talep etmekteydi. Bu talep saraylar arası alışveriş olarak değil kendi idaresi altında bulunan krallıklardan alınan vergi olarak tanımlanabilir. Başka bir metin ise Hitit Kralı'nın, Babil Kralından heykeltıraş istediğini aktarır. Bu metin, ham madde ve egzotik eşyalar dışında saraylara bağlı çalışan sanatçı ve zanaatkarlara da talep olduğunu gösterir.

Hammadde ticareti dışındaki alışverişin boyutlarını gösteren metinler de bulunmaktadır. Boğazköy'de bulunan bazı tabletlerde Ura tüccarlarından bahsedilmektedir. Bu tüccarlar saraya bağlı olarak çalışmaktadırlar. Kırık parçalar halinde bulunan Boğazköy metinlerinde, bu tüccarların çok sayıda insanı başka bir yere yerleştirdiklerini, inek, koyun, at, katır, eşek ve büyük miktarlarda





buğday, şarap ile değerli eşyalar olarak da gümüş, altın, lapis lazuli, Babil taşı, demir, bakır, tunç, kalay getirdiklerini aktarır. Ura kentinin nerede olduğu kesinlik kazanmasa da, Göksu Nehri'nin denize döküldüğü Silifke'de olduğu öne sürülmüştür. Ura, büyük bir olasılıkla Hititlerin denize açılan kapısıydı ve Orta Anadolu ile deniz aşırı bölgeler arasındaki uzak mesafeli ilişkiler bu kapı aracılığı ile sağlanmaktaydı.

Arkeolojik incelemeler sadece günümüze kadar ulaşabilen buluntulara dayanır. Deri, kumaş ve gıdalar gibi gönderiler günümüze kadar ulaşmadığı için, bunların arkeolojik olarak belgelenmesi çok zordur. Hayvan kemikleri kazılarda bulunsa da, bunların ithal veya yerel olduklarının anlaşılması güçtür. Bu nedenle dış ilişkilerin arkeolojik bulgulara göre değerlendirilmesi sadece korunabilen ve dışarıdan geldiği tespit edilebilen malzemeye bağlıdır.

Anadolu ve Suriye-Mezopotamya

Anadolu ve Suriye-Mezopotamya arasındaki ilişkiler Hititlerden çok önce başlamıştı. Mezopotamya'nın yeraltı kaynaklarının maden açısından çok fakir, Anadolu'nun ise zengin olması, tüm dönemler boyunca Mezopotamya halklarını Anadolu'ya yöneltiyordu. İÖ 2200'lerde Akkad Kralı Naramsin Torosları aşmayı amaçlayan sefer düzenler ve Diyarbakır/Pir Hüseyin'e Güneydoğu Anadolu zaferini anlatan bir stel diker. Assur Ticaret Kolonileri Çağı'nda (İÖ 2000-1750), Suriye ve Mezopotamya halkları, özellikle Asurlular, Orta Anadolu'daki kentlere yerleşir. Bu dönemde Güneydoğu Anadolu'yu da kapsayan gelişmiş bir ticaret ağı oluşturularak iki taraf için de karlı bir alışveriş yapıyordu. Anadolu'dan gümüş ve altın alınıp karşılığında Anadolu'da bulunmayan ve Orta Asya'dan getirilen kalay ve teks-

Beşiktepe kazılarında, Kalkolitik Çağ'dan Bizans Dönemi'ne kadar birçok yerleşim ortaya çıkarıldı. Ayrıca, İÖ 14.-12. yüzyıllar arasında tarihlenen Beşik Mezarlığı'nda bulunan Miken çanak çömleği, takıları ve mührü, Ege Bölgesi ile kültürel ilişkilerin yoğunluğuna işaret ediyor.



Doğu Akdeniz Bölgesi ve Mezopotamya'da tunçtan yapılmış hayvan, insan ve karışık varlık biçimli heykelciğe benzeyen eşyalar terazi ağırlığı olarak kullanılıyordu. Alacahöyük'te bulunan, yaklaşık 6 santimetre yüksekliğindeki iki boğa biçimli heykelcik, içi boş bırakan döküm tekniğinde üretilmiş ancak içleri kurşunla doldurulmuştu. En kalabalık tunçtan terazi ağırlık topluluğuna ise Uluburun Batığı'nda rastlandı.

K. EMRE, FELSRELIEFS, STELEN, ORTHOSTATEN. DIE HETHITER UND IHR REICH. DAS VOLK DER 1000 GOTTER. BONN, 2002

til veriliyordu. Bu ana ticaretin dışında, başka ürünler de alınıp satılıyordu. Ticari değerler gümüşün ağırlığına göre saptanıyordu.

Mezopotamya'nın Anadolu'ya yönelik bu stratejisi, ilk Hitit Kralı Kuşşaralı Pithana'nın oğlu Anitta tarafından sürdürülür. Anitta ticaret ağının merkezi Neşa'yı (Kultepe) İÖ 1700'lerde yerle bir eder. Yazılı metinlerin olmamasından dolayı bu dönem ayrıntıları ile bilinmez. Nitekim Anitta metni de çok daha geç

bir döneme aittir. İÖ 1600'lerde I. Hattuşili zamanında tarih yazıcılığı başlar ve Hattuşa Hitit Krallığı'nın başkenti olarak karşımıza çıkar. Tarihi belgeler, bu dönemde ilişkilerin tam tersine döndüğünü gösterir. Artık Anadolu'dan, Mezopotamya ve Suriye'ye seferler düzenlenir. Suriye ve Mezopotamya halkları ise Hititlerin genişlemesine karşı korunmaya yönelik bir politika izlemeye başlar.

Assur Ticaret Kolonileri Çağı'nda ticaretin esasını oluşturan hammadde alışverişi Hitit döneminde de devam eder. İÖ 2. binde Anadolu'da bulunmayan kalayın Anadolu'ya Orta Asya'dan, Mezopotamya ve Suriye aracılığı ile gelmiştir. Bu dönemde kalay külçe halinde bulunmasa da, dönemin en yaygın üretilen madeni tunç için gerekli bir madendi. Külçe halinde kalay, sadece İÖ 1300 civarında Kaş açıklarında batan, Suriye'den Ege Bölgesi'ne Kıbrıs üzerinden hammadde ve hediye niteliğinde eşya taşıyan Uluburun gemisinden bilinmektedir. Gemide bulunan 10 ton bakır ile birleştirildiğinde 11 ton tunç sağlayacak olan kalay külçeler, kalayın Suriye üzerinden Akdeniz'e yayılabileceğinin ve Suriye-Mezopotamya Bölgesi'nin Orta Asya ve Akdeniz arasında bir aracı olabileceğinin göstergesidir.

Hititler, kalayın yanında fil ve su aygırı dişlerini de bu bölgeden elde ediyordu. Orta Anadolu'da yaşamayan bu hayvanların dişlerinden üretilen eserlerin Hitit sanat üslubunda yapılması, fildişinin hammadde halinde Anadolu'ya getirildiğini ve burada işlendiğini gösterir. Son Tunç Çağı'nda Suriye ve Mezopotamya'da fildişi işçiliğinin gelişmiş olmasına rağmen, bu bölgeden Orta Anadolu'ya gelen sadece bir eser, Boğazköy'de bulunan ördek biçimli bir kap biliniyor.

Anadolu, Son Tunç Çağı kentlerinin büyük bir çoğunluğunda çeşitli taşlardan farklı biçimlerde boncuklara rastlanır. Bu boncukları bir kısmı yerel üretim, bir kısmı da dışarıdan gelmiştir. Çoğunun kökeni ayırt edilemese de lapis lazuli gibi sadece Afganistan'da bulunan taşlardan yapılan boncuklar dış ilişkilerin bir parçası olarak değerlendirilebilir. Uluburun batığında bulunan sayısız boncuk, onların da ticaretin bir parçası olduğunu gösterir. Etnografik örnekler boncukların

küçük alışverişlerde para olarak kullanıldığına işaret eder. Assur Ticaret Kolonileri Çağı'nda, Acemhöyük'te yatarak sertleşen ve bu sayede korunan bir kumaşın üzerinde de dikili boncuklar bulunmaktadır.

Anadolu'da sadece Hitit Krallığı'nın başkenti Boğazköy'de taştan dört kap bulundu. İkisi, Suriye-Mezopotamya, diğer ikisi ise Mısır kökenlidir. Taş kapların işçiliğinin zor, ağırlıklarının fazla ve taşıma kapasitelerinin az olması, bu kapların uzun mesafeli ve günlük ticaretin bir parçası olmadığını göstermektedir. Sadece başkentte bulunmaları ise, bunların bu uzak bölgelerden krala verilen özel hediyeler olabileceğini akla getirir.

Son Tunç Çağı'nda Anadolu'da sadece Boğazköy ve Norşuntepe'de birer cam kaba ait parçalar vardır. Taş kaplar gibi cam kaplar da kırılğan olmalarından dolayı günlük ticarete kullanılamamakta ve yine bu kapların hediye niteliği taşıdığını düşündürür. Yazılı kaynaklar, Anadolu'da Hititlerin cam üretimini bildiklerini göstermesine rağmen, Anadolu'da cam üretildiğine dair bir kanıt henüz bilinmemektedir. Anadolu'da cam kapların sayısının az olması da, cam üretiminin olmadığını ya da çok sınırlı olduğunu gösterir. Boğazköy'den bir aslan ve göğüslerini tutan tanrıça heykelciği de Suriye-Mezopotamya kökenli ender cam buluntulardandır.

Orta Anadolu'da çok sayıda olmamasına karşın denizsel midye kabuğunun bulunması da kıyı bölgeleri olan ilişkilere işaret eder. Bazı türlerin yenilebilir olması, bunların yiyecek olarak kullanılmış olabileceğini gösterir. Deniz kabuklarından takı ve bazı türlerinden de boya ürettiği bilinmektedir.

Ticareti yapılmayan, ancak kişisel bir eşya ve imza niteliği taşıyan mühürler de idari ilişkilerin kişiye veya krallığa bağlı boyutunu anlatır. Hitit kentleri Boğazköy, Alacahöyük ile Alishar'da Suriye, Çadır Höyük'te ise Assur üslubunda üretilmiş silindir mühürler bulunmuştur. Genellikle cam veya fayanstan yapılan Mittani Krallığı silindir mühürleri de Orta, Güney ve Güneydoğu Anadolu'da Şaraga Höyük, Tepecik, Norşuntepe, Korumutepe, Tarsus-Gözlükule, Boğazköy

ve Alishar kazılarında gün ışığına çıkarılmıştır. Sadece Boğazköy'de bir Mittani mührünün baskısı kilden bir kapama üzerinde görülür.

Tunç Çağı değerlerinin maden ve özellikle gümüş ağırlıklarına dayandırılmasının arkeolojik kanıtı teraziler ve terazi ağırlıklarıdır. Uluburun batığında iki terazi ile taştan ve madenden çok sayıda farklı biçimlerde ağırlık bulunmuştur. Ağırlıkların Suriye, Mezopotamya ve Mısır ağırlık sistemleriyle uyumu gemide Akdeniz Bölgesi'nde kullanılan farklı ağırlık sistemlerine göre alışverişi sağlayacak üç set ağırlık bulunduğunu gösterir.

İlişkilerin diğer yönünü ise Anadolu'dan Suriye-Mezopotamya'ya gönderilen eşyalar yansıtır. Hitit mühürleri, Anadolu dışındaki en yaygın buluntu grubunu oluşturur. Ugarit, Minet-el Beida, Emar, Megiddo ve Tell Aphek gibi Suriye kentlerinde hiyeroglif yazıtlı taştan, tunç ve gümüşten damga mühürler görülür. Fildişinin bu bölgeden Anadolu'ya getirilmesine rağmen, Nuzi'de İÖ 15. yüzyıla tarihlenen A Tapınağı'nda fildişinden bir Hitit heykelciği ortaya çıkarılmıştır. Tell Brak'ta ise Son Tunç Çağı'na ait tapınak ve saray arasındaki cadde üzerinde gümüşten Hititlere ait bir geyik heykelciği bulunmuştur. Bu tip eşyaların azlığı ile özel ve değerli olmaları, bunların yine kraldan krala veya saraydan saraya verilen hediyeler olabileceğini gösterir.

Son Tunç Çağı'nda, Troia'da ve Kuzeybatı Anadolu'da üretilen gri astarlı çanak çömlek parçaları Kıbrıs ve Levant kıyılarındaki merkezlerde az sayıda bulunurken bu parçaların Anadolu'dan bu bölgeye getirilip getirilmedikleri tartışma konusudur. Yine de parçaların kimyasal analizleri Troia'nın kapları ile aynı yapıda olduklarını gösterir.

Anadolu ve Suriye-Mezopotamya arasındaki ilişkiler arkeolojik buluntulara göre değerlendirildiğinde, hammadde alışverişi öne çıkar, Assur Ticaret Kolonileri Dönemi'nde başlayan bu ticaret an-



Kıbrıs İÖ 13. yüzyılın sonlarında Hitit idaresine girdi. Adada Hitit eserlerine ender rastlanmasına rağmen, bu buluntuların Hitit yönetimi ile ilgili olup olmadığı sorgulanıyor. Altın Hitit mührünün Toros Dağları'nın güney eteklerindeki bakır madenlerine yakın bir mesafede olan Tamasos'ta bulunması, Hititlerin bakır yatakları ile ilgili soruları akla getiriyor (üstte). Anadolu'nun zengin bakır yataklarına sahip olmasına rağmen, Kıbrıs'ta yoğun olarak bakır çıkarılmış ve ihraç ediliyordu. Nitekim, Boğazköy'de de Kıbrıs kökenli bakır bir külçenin parçası bulundu. Bakır ve kalayın karışımından elde edilen tunç, öncelikle silah ve alet yapımında, bunun yanı sıra Ras Şamra'da (Ugarit) bulunan heykelcik gibi, kap, ağırlık türü eşyaların üretiminde kullanılıyordu (altta).



MUSEE DU LOUVRE



MUSÉE DU LOUVRE



V. KARAGEORGHIS, DAS ZYPERN-MUSEUM, NICOSIA, 1989

layışı Hititler'de de devam eder. Saraylar arası hediyeler olabilecek eşyalar ve hammadde ticareti dışında, saraydan bağımsız bir alışverişe işaret edecek bulgulara rastlanmamıştır. Doğu Akdeniz'de üretilen ve "Kenan tipi amphora" olarak adlandırılan ve yaygın olan taşıma kapları, Anadolu'da sadece Kinet Höyük ve Troia'dan birer örnekle bilinmektedir. Uluburun batısından elde edilen bulgulara dayanarak bu kapların, sıvı ve katı yiyecek ile boncuk gibi diğer eşyaların taşınmasında kullanıldığını kanıtlar. Doğu Akdeniz tipi taşıma kaplarının Anadolu'da çok az sayıda olması, bu kaplarla taşınan malların ticaretinin Anadolu'da yapılmadığını akla getirir.

Anadolu ve Kıbrıs

Anadolu ve Kıbrıs arasındaki deniz aşırı ticaret Neolitik Dönem'de başlar. Anadolu kökenli obsidiyen (volkan camı) taşından üretilen aletler Kıbrıs'ta birçok Neolitik dönem yerleşmesinde kullanılıyordu. Kalkolitik Dönem ve İlk Tunç Çağı'nda ilişkiler giderek zayıflar. Orta Anadolu'da, Assur Ticaret Kolonileri Dönemi metinlerinde Kıbrıs Adası Alasia olarak karşımıza çıkar. Adanın bakırdan ve kumaşından bahsedilir. Ancak, kumaş gibi organik maddelerin korunmaması, metinlerden elde ettiğimiz bu bilgilerin maddesel kalıntılarla doğrulanmasına olanak vermez. Bakır ise külçe halinde bir yerden bir yere taşınır ve alındıktan sonra külçeler, kalayla karıştır-

rılıp işlenerek tunçtan bir eşya üretilir. Bu nedenle bakır çok özel koşullarda külçe olarak bulunur ve yerleşim yerlerinde böyle bir buluntu çok enderdir. Sadece, tapınağa adak olarak sunulan, batıklarda bulunan veya denize düşmüş külçeler işlenmeden günümüze kadar ulaşabilmişlerdir. Bu nedenle yerleşim yerlerinde bakır külçe olarak değil, tunç bir eşyanın içinde karşımıza çıkar. Külçeler ve bakır yataklarının kurşun izotop oranları karşılaştırılarak yapılan analitik inceleme sonucunda bakırın nereden çıkarıldığı tespit edilebilmektedir. Bu analiz, başka bir madenle karıştırılmamış bakır külçelerinde iyi sonuç verir. Bu nedenle, Assur Ticaret Kolonileri Dönemi'nde bakır ve kumaş ticaretine yönelik arkeolojik bir bulgu söz konusu değildir. Ancak, bu dönemde Kıbrıs'tan Kültepe'ye gelmiş iki testi biçimli kap bulunmuştur. Bu kapların kuzey Suriye'de daha yaygın olması, Anadolu'da başka hiçbir yerleşimde bulunmaması ve Kültepe ile Suriye-Mezopotamya arasında kapsamlı bir ticaret ilişkisi olması, Kıbrıs kaplarının Suriye üzerinden Kültepe'ye getirilmiş olabileceğini düşündürür.

Hitit Dönemi'nde yazılı kaynaklar Hititlerin Alasia ile İÖ 14. yüzyıldan itibaren çok yönlü ilişkileri olduğunu gösterir. Boğazköy'de bulunan bir metin, Hititlerin Batı Anadolu vasalı Maduwattas adlı kişiye Alasia'dan çıkmasını ve Alasia'nın Hititlerin olduğunu aktarır. Bu dönemden itibaren, Osmanlı İmparatorluğu'nda olduğu gibi, Hititlerin Kıbrıs adasını sürgün yerlerinden biri olarak kullandıkları bilinmektedir. İÖ 13. yüzyılın sonunda, Hitit İmparatorluğu'nun çökmesinden kısa bir süre önce, Alasia Hitit idaresi altına girer.

Kıbrıs'ta bulunan Hitit eşyaları da İÖ 13. yüzyıla tarihlenmekte ve yazılı kaynaklarla bu açıdan uyum göstermektedir. Bu buluntular çok özel eşyalar olan Tamassos'tan altın bir damga mühür ile tunçtan bir insan heykelciği, Kalavassos-Hagios Dhimitrios'tan geyik üzerinde duran tanrı tasvirli gümüş bir heykelcik, Hagia Paraskevi Mezarlığı'ndan pişmiş toprak boğa biçimli kap parçası ve Kıbrıs'ta nerede bulunduğu bilinmeyen pişmiş toprak insan heykelciğine ait baş-

tan oluşur. Hala Sultan Tekke'den taştan bir damga mühür ile gümüşten yüzük mühürde Hitit etkisi görülür.

Kıbrıs'tan Orta Anadolu'ya gelmiş çanak çömlek grupları dışında sadece iki buluntu vardır. Buluntulardan biri Boğazköy'den bir bakır külçe parçasıdır. Külçenin kurşun izotop analizi, onun Kıbrıs kökenli olduğuna işaret eder. İkinci buluntu ise Maşat Höyük'ten küçük boyutlu, altından huniye benzer bir eşyadır.

Kültepe örnekleri dışında, Kıbrıs çanak çömleği Anadolu'da Son Tunç Çağı'nın başından itibaren görülür. Güney Anadolu'da Tarsus-Gözlükule ve Kinet Höyük'te farklı yapımlarda çanak çömlekler tüm Son Tunç Çağı boyunca, Mersin-Yumuktepe, Mersin-Soli ve Sirkeci Höyük'te de Son Tunç Çağı II döneminden (İÖ 14.-13. yüzyıllar) itibaren görülür. Batı Anadolu'da ise Milet'ten bir parça Son Tunç Çağı'nın başına tarihlenir. Son Tunç Çağı II döneminde ise Troia'da çok sayıda Kıbrıs çanak çömleği tespit edilmiştir. Batı Anadolu, Ege Adaları ve Kıta Yunanistan'ı içine alan bölgede en çok Kıbrıs çanak çömleği Troia'dadır.

Kıbrıs'tan Orta Anadolu'ya getirildiği düşünülen çanak çömlek grubunu kırmızı astarlı çark yapımı kaplar oluşturur. Bu hamur ile üretilen en yaygın biçimler uzun boyunlu şişeler, kol biçimli kaplar ve matara biçimli testilerdir. Bu kaplar Orta Anadolu, Levant, Mısır ve Kıbrıs'ta bulunur. Kapların üretim yeri kesin olarak saptanamazken veriler üretim ve dağıtım yerinin Kıbrıs olabileceğine işaret eder. C. Knappet tarafından yürütülen çalışmalar da bu grubun hamurunda bulunan mineral katkılarının, sadece kuzey Kıbrıs'ın jeolojik yapısıyla örtüşebileceğini gösterir. Tüm bu sonuçlar Kıbrıs'ı bu çanak çömlek grubunun vatanı olarak gösterse de henüz kesin kanıtlara ulaşamamıştır. Bu çanak çömleklerin üretim merkezinin nerede olduğuna bakılmadan, Hititlerin böyle bir deniz aşırı dağılımının parçası oldukları sonucu çıkarılabilir. Bu çanak çömlek grubunun Göksu Vadisi yüzey araştırmasında bulunması ve burada kazısı yapılan Kilisetepe'de de yaygın olarak görülmesi, Göksu Nehrinin, Orta Anadolu ve Kıbrıs/Doğu Akdeniz trafiğinde tercih edildiğini gösterir.

Kırmızı astarlı çanak çömleklerin Doğu Akdeniz Bölgesi'ndeki yayılımı, Ege'deki Miken çanak çömleği yayılımı ile karşılaştırıldığında, bölgeselliğin ön plana çıktığı bir dağılım haritasıyla karşı karşıya kalırız. Bu haritaya göre Batı Anadolu/Ege Bölgesi ve Orta/Güney Anadolu arasında karşıt bir dağılım söz konusudur. İÖ 15.-13. yüzyıllarda kırmızı astarlı ve Miken çanak çömlek grupları Levant, Mısır ve Kıbrıs'ta birlikte görülür. Ancak, Anadolu ve Ege'de ise keskin bir ayrım görülmez. Kırmızı astarlı grup Orta ve Güney Anadolu'da yaygın olarak bulunurken, Ege ve Batı Anadolu'da görülmemektedir. Miken çanak çömleğine ise Ege ve Batı Anadolu'da yaygın olarak rastlanır, Orta ve Güney Anadolu'da tek tük örnekler dışında yoktur. Bu ayrım, Hititler ve Egelilerin birbirleri ile ticari ve kültürel ilişkilerinin olmadığına, diğer Doğu Bölgesi kültürleri ile Hititler ve Egeliler arasındaki ilişkilerinin birbirinden bağımsız olduğuna işaret eder. Doğu Akdeniz'den Ege Bölgesi'ne doğru hareket eden Uluburun batığında kırmızı astarlı çanak çömlek grubunun olmaması da, Ege Bölgesi'ndeki dağılım ile uyum içindedir.

Anadolu ve Ege Bölgesi

İÖ 2. binyılda Minos ve Miken kültürleri ile Batı Anadolu arasında yoğun ilişkiler yaşanır. İÖ 2 binyılın başında Rodos'ta Ialysos ve Anadolu'da Milet gibi yerleşimlerde Girit-Minos Kültürü'nün etkin olduğu görülür. Bu durum, Girit Adası'ndan bu bölgeye bir göç olduğunu gösterir. İÖ 16. yüzyılda Miken Kültürü Kıta Yunanistan'dan Ege Bölgesi'ne yayılarak, Minos Kültürü'nün etkisini kaybetmesine neden olur. Bu dönemde, Batı Anadolu'ya doğru genişlemeye başlayan Hititler ile Mikenler arasında özellikle Güneybatı Anadolu nedeniyle çıkar çatışması yaşanır.

Hitit metinlerinde ve Luwi yazıtlarında Ahhiyawa olarak adlandırılan bölgenin uzun ve yoğun tartışmalardan sonra Anadolu'da

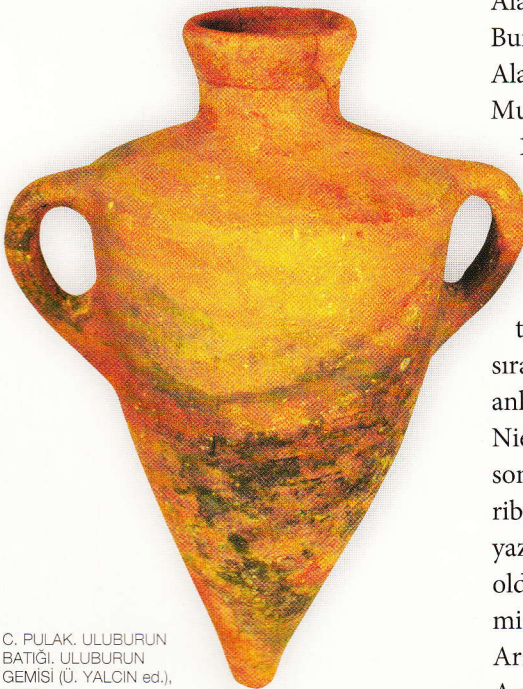
Kıbrıs'ta Idalion kentinde bulunan, İÖ 8.-7. yüzyıllara tarihlenen elektron kase üzerindeki betimleme, Son Tunç Çağı'ndaki siyasi ve askeri çatışmaların, Demir Çağı'nda da devam ettiğini gösteriyor (karşı sayfada, üstte). Kıbrıs kökenli el yapımı testi örneklerine Anadolu'nun birçok kıyı kentinde rastlanıyor (karşı sayfada, altta). İstanbul Arkeoloji Müzesi'nde sergilenen, Diyarbakır'a bağlı Pir Hüseyin köyünde bulunan diyorit stel üzerindeki yazıttan, stelin Akkad Kralı Sargon'un torunu Naram-sin'e ait olduğu anlaşıyor. İÖ 3. binyılın sonlarında hüküm süren Naram-sin "dört bölgenin kralı" olarak anılıyordu. Dört ana yönü ifade eden bu ünvan, onun tüm toprakların kralı olduğuna işaret ediyordu. Onun döneminde Akkad Krallığı en geniş sınırlarına ulaşmıştı. Kuzeyde Toros Dağları'na kadar tüm topraklar ele geçirilmişti ve Pir Hüseyin steli bu zaferi simgeliyordu. Naram-Sin'in ardılları döneminde Akkad Krallığı Gutı halkının saldırıları sonucunda zayıfladı ve çöktü.



İSTANBUL ARKEOLOJİ MÜZELERİ



Kültepe’de bulunan yüksek kaideli kap taşımacılık için uygun olmasa da, içine birçok başka kabın konulduğu bir saklama kabı olarak kullanılıyordu (üstte). Suriye, Levant, Mısır ve Kıbrıs’ta yoğun olarak bulunan fotoğraftaki amphoralara Anadolu’da sadece Uluburun Batığı, Kinet Höyük ve Troia’da rastlandı. Uluburun’da çıkarılan amphoraların içinde cam ve fayanstan boncuklar, zeytin ve reçine tespit edildi (altta).



C. PULAK. ULUBURUN BATIĞI, ULUBURUN GEMİSİ (Ü. YALCIN ed.), 2006

olmadığı ve Anadolu’nun batısını ile güneybatısını kapsadığı, merkezinin de Kıta Yunanistan’da Theben olduğu görüşleri ağırlık kazanmıştır. Batı Anadolu’da Miken Kültürü Milet’te yoğun olarak görülür. Hitit metinlerinde adı geçen Millawanda kentinin Milet ile özdeş olduğu kesin olarak kanıtlanmasa da, kabul görmüştür.

Hitit metinlerinde Ahhiyawa büyük bir olasılıkla I. Arnuwanda dönemine tarihlenen (yaklaşık İÖ 1400-1375) Maduwattas metninde ilk kez karşımıza çıkar. Ahhiyawalı Attarisiya ve Batı Anadolu’da bir Hitit vasalı Maduwattas Alasia’ya (Kıbrıs) birlikte sefer düzenler. Bunun sonunda Hitit Kralı Maduwattas’ı Alasia’dan uzak durması için uyarır. II. Mursili dönemine (yaklaşık İÖ 1318-1290) ait bir metinde ise kralın Arzawa ülkesine (Batı Anadolu, Gediz ve Menderes nehirleri arası) yaptığı sefer sırasında Arzawa Ülkesini ve Ephesos olduğu düşünülen başkenti Apasa’yı işgal eder. Ayrıca bu sefer sırasında Millawanda’yı yerle bir ettiği anlatılır. Milet kazılarını yürüten W.-D. Niemeier, ilk Miken yerleşim evresinden sonra 30 santimetre kalınlığında bir tahribat tabakasının bulunduğunu ve bunun yazılı kaynaklardaki II. Muwatalli döneminde (yaklaşık İÖ 1290-1270) metinler, Arzawa prensi Piyamaradu’nun tüm Batı Anadolu’da ayaklanmalar ile karışıklıkla-

ra sebep olduğu ve Millawanda’yı da üs olarak kullandığı bilgisini verir. II. Hattuşili dönemine ait (yaklaşık İÖ 1265-1240) Tawagalawa metninde, Ahhiyawa kralının kardeşi olan Tawagalawa’nın bir süre Anadolu’da yaşadığından ve Hitit kralının Piyamaradu’ya karşı ondan yardım istediği anlatılır. III. Tudhaliya döneminde (yaklaşık İÖ 1240-1215) bir metinde Batı Anadolu’lu Tarhunnara’nın Seha tahtını ele geçirdiğini, Ahhiyawa’dan yardım umduğunu ve Hititlerin müdahalesi ile bunda başarısız olduğu bilgileri yer alır. Yine aynı kral döneminde, Millawanda’nın sınırlarının belirtildiği ve kralın “oğlum” diye hitap ettiği Batı Anadolu prensine gönderilen metin, Batı Anadolu’daki sorunların Hititlerin lehine çözülmüş olabileceğine işaret eder. Sonuç olarak Hititlerle Ahhiyawa arasında Batı Anadolu nedeniyle sürekli bir çekişme olduğu, bazı Batı Anadolu’lu vasallar ile prenslerin de bu olaylarda karşıt taraflar arasında taraf olduğu ve Hititlerin bu olayları bastırdıkları anlaşılmaktadır.

Arkeolojik buluntular değerlendirildiğinde Miken buluntularının Batı Anadolu’da yaygın olduğu, ancak buna karşın Orta, Güney ve Güneydoğu Anadolu’da çok ender olduğu görülür. Miken çanak çömleği Geç Hellas IIA evresinden itibaren Troia, Panaztepe, Milet, Iasos ve Müsgebi gibi yerleşmelerde bulunduğu saptanmıştır. Geç Hellas IIIA evresinden itibaren ise Milet ve Troia’da yapılan analizler bu tip çanak çömleğin Batı Anadolu’da yerel üretildiğini gösterir. Taştan damga mühür, fildişi tarak, fildişi kakma süs, fildişi eğirmen, cam/fildişi/altın boncuk, tunç kılıç ve tunç bıçaklar Batı Anadolu kazılarında gün ışığına çıkarılan Miken kültürüne ait diğer buluntulardır.

E. Cline’in Ege adalarında ve Kıta Yunanistan’da bulunan Hitit eserleri üzerine çalışması, Girit/Pahistos’tan mühür baskısı, Girit/Hagia Triada’dan taştan bir sfenks heykelciği, Miken’den gümüş bir geyik biçimli riton ve taştan bir mühür, Nezero’dan gümüş bir tanrı heykelciği ve Rodos/Ialysos’tan taştan silindir mührün Orta Anadolu’dan Ege Bölgesi’ne getirildiğini gösterir. Kıbrıs’taki Hitit buluntuları gibi, Ege adalarında ve Yunanistan’daki Hitit buluntuları da ki-

şisel eşya niteliğinde olup ticari bir yapıda değildir. Batı Anadolu'ya baktığımız zaman, buradaki Hitit buluntuları da çok azdır. Troia'dan tunçtan bir mühür, Kuşadası/Kadifekale'den tunçtan bir heykelcik ve Milet'ten üç Hitit kılıcı dışında Orta Anadolu kökenli bir eşyaya rastlanmamaktadır.

Güney Anadolu'da ise Geç Hellas IIA, IIIA-B evrelerine ait (yaklaşık İÖ 1580-1190) Miken çanak çömleği çok ender olarak Mersin-Yumuktepe, Tarsus-Gözlükule ve Kazanlı kazılarında bilinmektedir. Bu bölgede Miken kültürüne ait başka bir buluntuya rastlanmamıştır. Orta Anadolu'da da Geç Hellas IIIA-B (yaklaşık İÖ 1440-1190) Miken çanak çömleği sadece Boğazköy, Sivas-Kuşaklı, Maşat Höyük ve Frakdin'de çok seyrek olarak görülür.

Boğazköy'de bulunan Miken tipi tunçtan bir kılıç üzerine sonradan kazınmış çivi yazısında Tudhaliya'nın Assuwa (Kuzeybatı Anadolu) seferinden ve onun bu kılıcı fırtına tanrısına adadığından bahsedilir. Kılıç Miken üretimi olduğundan, I. Tudhaliya'nın (yaklaşık İÖ 1420-1400) onu Batı Anadolu seferinden ganimet olarak Boğazköy'e getirdiği ve burada adak olarak sunduğu tahmin edilir.

Boğazköy'de bulunan bir çanak çömlek parçası üzerinde kazıma tekniği ile yapılmış bir savaşçı tasvirinde de Miken bağlantısı söz konusudur. Savaşçının Miken tipi, büyük bir olasılıkla domuz dişinden üretilmiş bir miğferi vardır. Milet'te bulunan bir Miken krateri üzerindeki boya ile yapılmış betimde Hitit tipi boynuzlu başlık görülür.

Hitit ve Mikenler arasında maddi bir alışverişi ve kültürel ilişkileri gösterecek çok az sayıda buluntu olmasına rağmen, bu iki kültürün birbirlerini iyi tanıdıklarını varsayabiliriz.

Son Tunç Çağı'ndan Anadolu'nun dış ilişkileri arkeolojik buluntulara göre incelendiğinde, bölgelere göre keskin farkların bulunduğu dikkat çeker. Orta ve Güneydoğu Anadolu Suriye-Mezopotamya, Güney Anadolu ve Troia Kıbrıs, Batı Anadolu ise Ege kültürleri ile yakın ilişki içindeydi. Orta ve Güney Anadolu ile Miken kültürü arasındaki kültürel ve ticari ilişkiler çok zayıftı. Orta Anadolu ve Kıbrıs arasında ise bakır ve kırmızı astarlı çanak çömleğe dayanan bir ticari ilişki söz konusuydu. Yazının başında belirtilen, Anadolu'nun bölgesel farkları, kendini kalıntılarda ve buluntularda gösterdiği gibi, Anadolu'nun dış ilişkilerini ifade eden buluntularda da gösterir. Bu dönemde Hititler Ege ve Batı Akdeniz Bölgesi ile ilişkilerini çok kısıtlı bir düzeyde yürütmüşler, bazı durumlarda da batı ile doğu arasındaki ilişkiyi engellemişlerdi. Hitit kralı IV. Tudhaliya ile vasalı Amurru kralı Şausgamuwa arasında imzalan antlaşma metninde, Asur'un Hititlerin düşmanı olduğu için, Amurru ile Asur arasındaki ticari ilişkilere izin verilmemesi kararı bulunmaktadır. Ayrıca, Ahhiyawa gemilerinin de Asur'a girmesinin yasak olduğu belirtilir. Bu kararlar, tarihte bilinen en eski ambargo uygulaması olarak bilinir ve Hititlerin bu dönemde bir batı ve bir doğu krallığı arasındaki ilişkiyi olumsuz etkilediği görülür. Bu nedenle, belirttiğimiz gibi, Anadolu'nun bir köprü veya engel olabileceği, izlenen politikaya bağlı olarak geliştiği sonucu ortaya çıkar ■

Anadolu ile Kıbrıs'ın birbirine en çok yakınlaştığı Taşucu ve Girne arası 65 kilometrelik mesafe, Son Tunç Çağı'nda kullanılan yelkenli gemiler ile havanın elverişli olduğu mevsimlerde bir günde aşılabiliyordu. Açık denizde kullanılan ve az sayıda mürettebatı olan yelkenli yük gemilerinin yanı sıra, kürek ve insan gücüyle hareket eden savaş gemileri de bu dönem betimlerinden biliniyor. Ayrıca, Anadolu'da salı, kayık ve sandal kullanarak nehir yoluyla bölgeler arası ilişkiler sağlanabiliyordu (altta). Kültepe'de bulunan altın yüzük, Anadolu'da bulunmayan ve Orta Asya'dan getirilen lapis lazuli taşından kakmalarla süslenmiş (altta, solda).



KÜLTEPE KAZI ARŞIVI